



SATAKUNNAN ELINKEINOELÄMÄN TOIMINTAEDELLYTYKSET

Selvityksen loppuraportti 13.1.2025



Kuva: Tomi Glad

SITOWISE

Sisällysluettelo

Alkusanat	3
1. Lähtökohdat	4
1.1 Satakunnan elinkeinoelämän kivijalat	4
1.2 Elinkeinoelämän kehitystrendejä	8
1.3 Satakunnan elinkeinoelämän kehitysnäkymiä	9
1.4 Satakunnan kasvun mahdollisuuksia	10
2. Kehittämistavoitteet maakuntakaavaan 2050	11
2.1 Satakunta-strategia	11
2.2 Mistä Satakunnan elinvoimaisuus rakentuu vuoteen 2050 mennessä?	15
2.3 Kehittämistavoitteet elinkeinoelämän toimintaedellytysten tukemiseksi	18
3. Kehitysarviot maakuntakaavan laadinnan tueksi	23
3.1 Aluevarausten mitoitus voimassa olevissa maakuntakaavoissa	23
3.2 Elinkeinoelämän toimintaympäristön huomioiminen maakuntakaavassa	31
4. Kehittämistarve-ehdotuksia maakuntakaavaan 2050	35
4.1 Aluevaraukset	35
4.2 Elinkeinoelämän toimintaympäristö	38
4.3 Vihreän siirtymän edistäminen	39
4.4 Vaikutusten arviointi	41
Lähdeluettelo	43
Liitteet	

Alkusanat

Tehtävänä oli laatia Satakunnan maakuntakaavan 2050 laatimisen tueksi taustaselvitys maakunnan elinkeinoelämän toimintaedellytyksistä. Selvityksen tavoitteena oli edistää elinkeinoelämän toimintaedellytysten huomioimista maakuntakaavoituksessa. Työn yhteydessä haastateltiin Satakunnan kaikkien kuntien ja keskeisten elinkeinoelämän toimijoiden edustajia ja järjestettiin kaksi työpajaa.

Työtä ohjanneeseen ohjausryhmään kuuluivat Minna Nore (Satakunnan Kauppakamari), Riikka Piispa (Rauman Kauppakamari), Nina-Mari Turpela (Satakunnan Yrittäjät), Kari Kankaanranta (Eura), Viveka Lanne (Huittinen), Mika Hatanpää (Kankaan-pää), Anne Jortikka ja Päivi Lankoski-Raitio (Satakunnan ELY-keskus), Katariina Alaspää ja Päivi Valkama (Varsinais-Suomen ELY-keskus) sekä Susanna Roslöf, Daniel Nagy, Timo Vesiluoma, Anne Nummela, Anne Savola ja Esa Perttula Satakuntaliitosta.

Työ tehtiin Satakuntaliiton toimeksiannosta. Työstä vastasi Sitowise Oy, josta työhön osallistuivat Kimmo Koski, Jaakko Huttunen, Oona Takala, Jesper Wingradow ja Joonas Lindfors.

1. Lähtökohdat

1.1 Satakunnan elinkeinoelämän kivijalat

Satakunnassa oli vuonna 2022 yhteensä noin 14 200 yritysten toimipaikkaa (www.tilastokeskus.fi). Toimialoittain tarkastellen yrityksiä on eniten seuraavilla toimialoilla:

- A maatalous, metsätalous ja kalatalous (26 %)
- G tukku- ja vähittäiskauppa (12 %)
- F rakentaminen (11 %)
- Muut toimialat 0 - 8 %

Toimipaikkojen henkilöstömäärä henkilötyövuosina mitaten oli noin 52 800. Toimialoittain tarkastellen henkilötyövuosia oli eniten seuraavilla toimialoilla:

- C teollisuus (31 %)
- G tukku- ja vähittäiskauppa (13 %)
- F rakentaminen (11 %)
- Muut toimialat 0 - 8 %

Toimipaikkojen liikevaihto oli noin 19 miljardia euroa.

Toimialoittain tarkastellen liikevaihtoa oli eniten seuraavilla toimialoilla:

- C teollisuus (50 %)
- G tukku- ja vähittäiskauppa (17 %)
- F rakentaminen (8 %)
- Muut toimialat 0 - 5 %

Toimialoittainen taulukko toimipaikkojen lukumääristä, henkilöstömäärästä ja liikevaihdoista esitetään liitteessä 1.

Satakunnan elinkeinoelämän toimialarakenne ei poikkea merkittävästi Suomen muista maakunnista (liite 2):

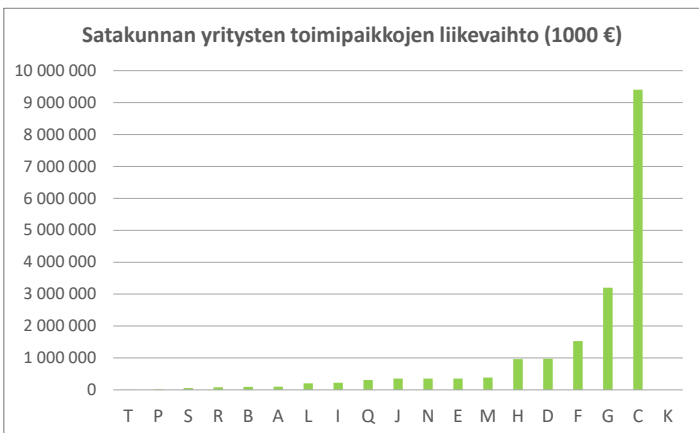
Liikevaihto, suurimmat toimialat

- Satakunta: C (teollisuus), G (kauppa) ja F (rakentaminen)
- Muissa maakunnissa sama järjestys, pois lukien
 - Uusimaa: G, C, J (informaatio ja viestintä)
 - Keski-Pohjanmaa: C, G, H (kuljetus ja varastointi)
 - Kymenlaakso: C, G, H
 - Kainuu: G, C, B (kaivostoiminta)

Henkilöstö, suurimmat toimialat

- Satakunta: C, G ja F
- Muissa maakunnissa sama järjestys, pois lukien
 - Uusimaa: G, C, N (hallinto- ja tukipalvelutoiminta)
 - Pirkanmaa: C, G, N
 - Kymenlaakso: C, G, H (kuljetus ja varastointi)

Satakunnasta ei selkeästi merkittävimpien toimialojen osalta erotu erityisiä ominaispiirteitä verrannutta Suomen muihin maakuntiin. Maakuntatasolla päätoimialatasoinen vertailu antaa yksiselitteisen kokonaiskuvan, vaikka päätoimialatasojen sisällä ja merkittävyydeltään vähäisemmällä toimialoilla maakuntien välillä onkin painottumiseroja. Satakunnan maakunta-kaavoituksen kannalta oleellisempia ovat toimialojen väliset erot maakunnan sisällä. Näitä tarkastellaan työpaikkamäärinä mitaten seuraavassa.



Toimialaluokitus (Tilastokeskus)

- A Maatalous, metsätalous ja kalatalous
- B Kaivostoiminta ja louhinta
- C Teollisuus
- D Sähkö-, kaasu- ja lämpöhuolto, jäähdytysliiketoiminta
- E Vesihuolto, viemäri- ja jätevesihuolto, jätehuolto
- F Rakentaminen
- G Tukku- ja vähittäiskauppa; moottoriajoneuvojen korjaus
- H Kuljetus ja varastointi
- I Majoitus- ja ravitsemistoiminta
- J Informaatio ja viestintä
- K Rahoitus- ja vakuutusliiketoiminta
- L Kiinteistöalan toiminta
- M Ammatillinen, tieteellinen ja tekninen toiminta
- N Hallinto- ja tukipalvelutoiminta
- P Koulutus
- Q Terveys- ja sosiaalipalvelut
- R Taiteet, viihde ja virkistys
- S Muu palvelutoiminta

Kuva 1. Yritysten toimipaikkojen lukumäärä, henkilöstö (htv) ja liikevaihto (1 000 €) vuonna 2022 (Tilastokeskus).

Vuoden 2020 lopussa Satakunnan suurimmat toimialat työpaikkamääriltään olivat sosiaali- ja terveysala (20 %), teollisuus (18 %) sekä tukku- ja vähittäiskauppa (10 %). Sosiaali- ja terveysala (sote) nousi vuoden 2020 aikana suurimmaksi toimialaksi teollisuuden ohi. Kolmen suurimman toimialan yhteenlaskettu osuus maakunnan työpaikoista oli 47 % (Satakuntaliitto 2023). Sosiaali- ja terveysala (sote) poikkeaa edellä esitystä tarkastelusta, jossa on mukana vain yritysten henkilöstö.

Teollisuudessa teknologiateollisuuden (kulkuneuvojen, koneiden ja laitteiden sekä elektroniikka- ja sähkötuotteiden valmistus, metallituotteiden valmistus, metallien jalostus) osuus työpaikoista on korkein (48 % valmistavan teollisuuden työpaikoista), mutta sen rakenne on monipuolinen. Metallien jalostus, metallituotteiden sekä koneiden ja laitteiden valmistus ovat vahvat teollisuudenalat, sillä niiden osuus on 88 % metallialojen työpaikoista. Etenkin koneiden ja laitteiden valmistuksessa on monimuotoista valmistustoimintaa. Elintarviketeollisuuden osuus on 17 %, metsäteollisuuden 10 %, ja kemianteollisuuden 7 % valmistavan teollisuuden työpaikoista (31.12.2022) (Satakuntaliitto 2023).

Porin seutukunnassa suurimmat työllistäjät ovat sote (23 %), teollisuus (15 %) sekä tukku- ja vähittäiskauppa (11 %). Niiden osuus on 49 % alueen työpaikoista. Teollisuudessa suurimmat työllistäjät ovat teknologiateollisuus (osuus kaikista työpaikoista 8 % ja teollisuudesta 53 %, metallien jalostus, koneiden ja laitteiden sekä metallituotteiden valmistus vahvasti edustettuina), elintarviketeollisuus (osuus

teollisuudesta 11 %) koneiden ja laitteiden korjaus, huolto ja asennus (7 %). Kemianteollisuuden osuus on supistunut vajaaseen 7 %:iin teollisuuden työpaikoista (Satakuntaliitto 2023).

Rauman seutukunnassa ylivoimaisesti suurin toimiala on työpaikoilla tarkasteltuna teollisuus (24 %), sote on toisella sijalla (15 %) ja kolmanneksi sijoittuu tukku- ja vähittäiskauppa (8 %). Näiden kolmen suurimman toimialan osuus on hieman alle puolet alueen työpaikoista. Huomattavaa on teollisuuden kaksinkertainen osuus maan keskiarvoon verrattuna. Sen sijaan soten ja kaupan osuus jää alle maan keskitason. Erityispiirteenä energiatuotannon osuus on nelisen prosenttia ja sen osuus työpaikoista on lähes 7,5-kertainen maan keskiarvoon nähden. Rauman seutukunnassa teollisuuden suurimmat työllistäjät ovat:

- koneiden ja laitteiden valmistus (osuus teollisuuden työpaikoista 23 %)
- elintarviketeollisuus (osuus teollisuuden työpaikoista 22 %, noussut viime vuosina ohi metsäteollisuuden)
- metsäteollisuus (osuus teollisuuden työpaikoista 14 %),
- metallituotteiden valmistus (osuus teollisuuden työpaikoista 14 %)

Muiden kulkuneuvojen valmistuksen eli käytännössä Rauman telakan työpaikkojen osuus teollisuudesta on kolmisen prosenttia, mutta verkostomaisen toimintatapansa vuoksi meriteollisuuden työpaikkoja kirjautuu myös muille toimialoille (Satakuntaliitto 2023).

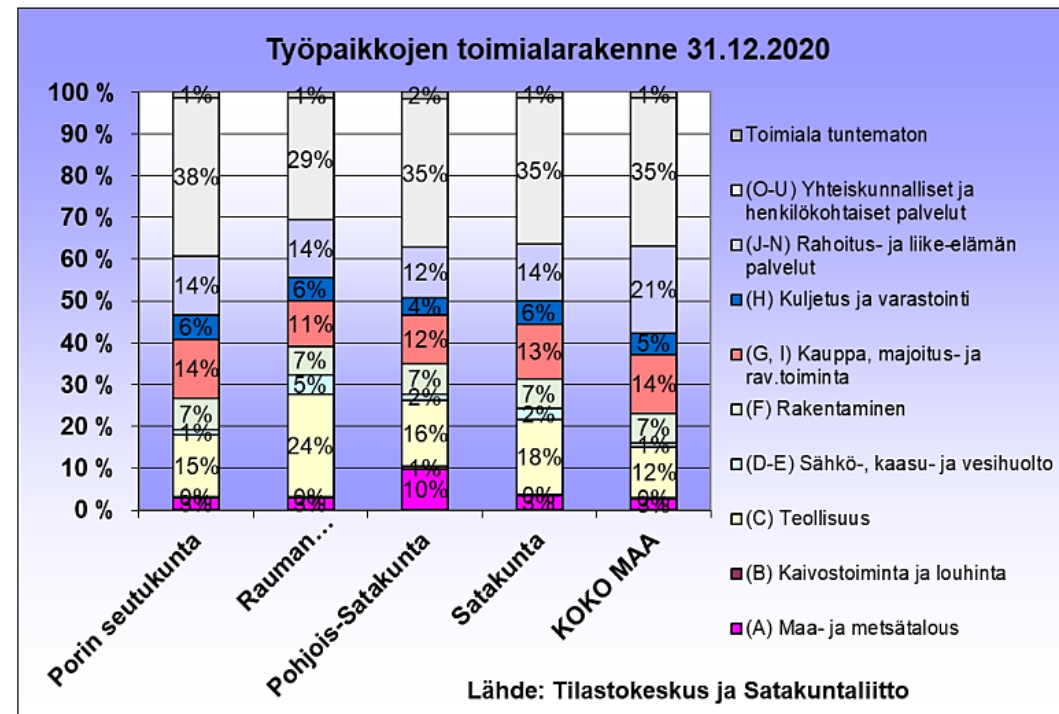
Pohjois-Satakunnan seutukunnassa suurimmat toimialat ovat työpaikoilla tarkasteltuna teollisuus (16 %), sote (16 %) ja alkutuotanto (10 %). Niiden yhteenlaskettu osuus on 41 % alueen työpaikoista. Kaupan osuus (10 %) jää enää vain hieman alle alkutuotannon. Teollisuuden osuus kohoaa vajaan kolmanneksen maan keskiarvoa korkeammaksi, mutta sote (pl. sosiaalihuollon laitospalvelut) jää vähän alle. Alkutuotannon osuus on 3,7-kertainen maan keskiarvoon verrattuna. Teollisuudessa suurimmat työllistäjät ovat:

- elintarviketeollisuus (osuus teollisuudesta 21 %)
- metallituotteiden valmistus (osuus teollisuudesta 18 %)
- elektroniikka- ja sähkötuotteiden valmistus (osuus teollisuudesta 17 %). Kaikkien metallialojen (TOL 24-30) osuus teollisuuden työpaikoista on 45 %.

Aiemmin suhteellisen merkittävän tekstiili-, vaate-, nahka- ja kenkäteollisuuden valmistuksen osuus teollisuudesta on kutistunut runsaaseen viiteen prosenttiin viime vuosien aikana (Satakuntaliitto 2023).

Satakunta on Suomen teollistuneimpia maakuntia, jonka ytimen muodostavat Kokemäenjokilaakson ja Rauman raskaan teollisuuden keskittymät. Pientä ja keskisuurta teollisuutta löytyy tasaisemmin ympäri Satakuntaa. Pohjois-Satakunta on metsätalousvaltainen alue, jossa myös turvetuotannolla on ollut merkittäviä työllisyysvaikutuksia. Etelä-Satakunta ja Kokemäenjokilaakso ovat merkittävä

maanviljelysaluetta, jonka ympärille on kehittynyt Etelä-Satakuntaan myös merkittävää elintarviketeollisuutta (Satakuntaliitto 2023).



Kuva 2. Työpaikkojen toimialarakenne Satakunnassa (Satakuntaliitto 2023).

1.2 Elinkeinoelämän kehitystrendejä

Elinkeinoelämän kehitysnäkymien taustalla vaikuttavat laajemmat muutostrendit eli megatrendit, jotka luovat kokonais kuvan Suomen kannalta merkittävistä yhteiskunnallisista muutoksista. Megatrendi on useista ilmiöistä koostuva yleinen kehityssuunta. Megatrendien nähdään usein tapahtuvan globaalilla tasolla ja kehityssuunnan uskotaan usein jatkuvan samansuuntaisena (Sitra 2020).

Keskeisin tulevaisuuteen vaikuttava tekijä on ekologisen jälleenrakennuksen kiireellisyys: miten vastaamme ilmastonmuutokseen, luonnon monimuotoisuuden vähenemiseen, resurssien vaihtelevaan saatavuuteen ja jäteongelmaan? Muita kehityskulkuja pitää tarkastella suhteessa tähän (Sitra 2020).

Toinen kehityskulku on verkostomaisen vallan voimistuminen eli valtasuhteissa siirrytään moninapaisesta maailmasta monisolmuiseen maailmaan. Kolmas kehityskulku liittyy väestön ikääntymiseen ja neljäs talousjärjestelmän suunnan etsimiseen: nähdäänkö ympäristö vain resurssina vai otetaanko talouden tavoitteeksi ympäristön parempi tila (Sitra 2020)?

Viidenneksi, teknologia sulautuu kaikkeen: osaksi yhteiskuntaa ja arkea. Teknologia tarjoaa toisaalta uusia ratkaisuja, vaikka energiantuotantoon, mutta samalla se myös kasvattaa energiantarvetta. Jännitteeksi nouseekin, milloin teknologia auttaa ja milloin se haittaa ekologista jälleenrakennusta (Sitra 2020).



Kuva 3. Megatrendit (Sitra 2020).

Kansainvälisesti elinkeinoelämän kehitystrendeihin vaikuttavat merkittävästi globalisaatio, digitalisaatio ja kestävän kehityksen tavoitteet. Ulkomaiset investoinnit Suomeen ovat merkittävä osa talouden kasvua ja elinkeinoelämän kehitystä. Euroopan teollisuuden tilanne on tällä hetkellä haastava, ja kasvun ennakoitaan olevan vaimeaa. Yhdysvalloissa ja Kiinassa talouskasvu on edelleen vahvaa, vaikka Kiinan kasvuvauhdin ennakoitaan hidastuvan.

Suomessa elinkeinoelämän kehitystrendeihin vaikuttavat merkittävästi teknologian kehitys, vihreä siirtymä ja digitalisaatio. Myös ilmastonmuutoksen vaikutusten huomioiminen ja tarve kestävälle kasvulle ovat merkittäviä tekijöitä. Satakunnassa elinkeinoelämän kehitystrendeihin vaikuttavat lisäksi erityisesti teollisuuden monipuolisuus ja viennin merkitys.

1.3 Satakunnan elinkeinoelämän kehitysnäkymiä

Satakunnan teollinen rakenne on yksi maan monipuolisimmista, ja alueen viennin arvo on neljänneksi korkein Suomessa (Satakuntaliitto 2023). Lisäksi vihreän siirtymän investoinnit luovat positiivisia odotuksia pitkällä tähtäimellä (Satakunnan ELY-keskus 2023).

Teollisuuden palveluksessa olevalla henkilöstöllä ja vientiosuudella mitaten Satakunta on Suomen teollisuusvaltaisimpia maakuntia. Satakunnan vahvoja teollisuuden aloja ovat mm. teknologiateollisuus, elintarviketeollisuus ja metsäteollisuus. Meriteollisuudessa on ollut viime vuodet voimakasta kasvua erityisesti Rauman seudulla (työ- ja elinkeinoministeriö 2024a).

Porin ja Ulvilan seuduille keskittyneen automaatio-, robotiikka- ja ohjelmointialojen klusterin kasvu on pitkään ollut voimakasta, joskin viime aikoina kasvu on taittunut. Energiantuotanto on Satakunnan vahvuus, sillä Olkiluoto 3:n valmistuttua Satakunta tuottaa parhaimmillaan 35 % Suomen sähköstä (työ- ja elinkeinoministeriö 2024a).

Muita kehittyviä aloja ovat mm. liike-elämän palvelut, hyvinvointiala sekä elämys-, kulttuuri- ja tapahtumapalvelut ja matkailu. Monipuolisen elinkeinorakenteen ansiosta maakunnan ja seutujen muutosjoustavuus on koko maahan verrattuna hyvää tasoa (työ- ja elinkeinoministeriö 2024a).

Satakunta tunnetaan myös kulttuuritapahtumistaan ja matkailussa nähdään paljon kasvupotentiaalia. Tapahtumien

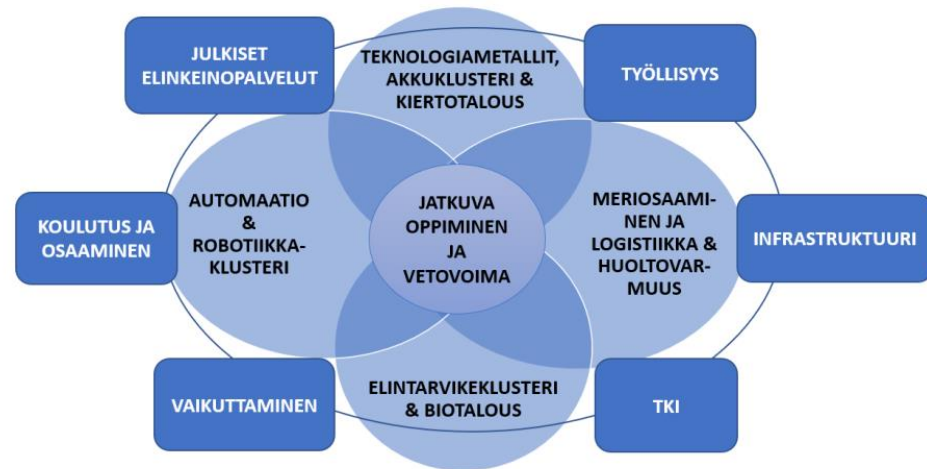
työllistävä vaikutus Satakuntaan on suuri. Tapahtumat piristävät majoitus-, ravitsemis- ja matkailusektoria ja kauppaa etenkin kesäaikaan (työ- ja elinkeinoministeriö 2024a).

Elinkeinoelämän keskusliiton ylläpitämän dataikkunan mukaan Satakunnassa on suunnitteilla ja osin jo toteutumassa yritysten vihreän siirtymän investointeja eniten Suomen maakunnista investointien kokonaisarvon ollessa yli 39 miljardia euroa. Pääosa investointiaikomuksista liittyy merituulivoimaan. Muita vihreän siirtymän investointeja on vireillä noin kolmen miljardin arvosta liittyen mm. aurinkovoimaan, vetyteknologiaan, kiertotalouteen, biotuotteisiin ja akkuteknologiaan. Investointien toteutumisen aikajänne on kuitenkin pitkä (työ- ja elinkeinoministeriö 2024a).

EK:n suhdannebarometrin mukaan Lounais-Suomen (Varsinais-Suomi ja Satakunta) suhdannetilanne oli heinäkuussa 2024 yhä tavanomaista tilannetta heikompi. Suhdanneodotukset ovat kuitenkin parantuneet keväästä 2024. Samoin ovat nousseet pk-yritysten suhdanneodotukset. Etenkin yritysten liikevaihto-odotukset ovat nousseet selkeästi positiiviseksi. Myös kannattavuusodotukset ovat parantuneet. Samoin yritysten kasvuhakuisuus on pienessä nousussa. Rauman seudulla suhdanneodotukset ovat muuta Satakuntaa vahvemmat, mutta myös sekä Porin seudulla että Pohjois-Satakunnassa odotukset ovat parantuneet keväästä 2024 (työ- ja elinkeinoministeriö 2024b).

1.4 Satakunnan kasvun mahdollisuuksia

Satakunnan kasvun mahdollisuus -raportin (Satakuntaliitto 2020a) mukaan maakunnassa pyritään uuteen kasvuun paran-tamalla yritysten toimintaedellytyksiä, etenkin digitalisaation ja vihreän kasvun avulla. Digitalisaatio ja vihreä kasvu näh-dään poikkileikkaavina teemoina, koska kyseisillä sektoreilla nähdään olevan parhaimmat edellytykset uuden kasvun luo-miseen. Digitalisaatio ja vihreä kasvu ovat myös EU:n elvytys-rahastojen rahoituksen myöntämisen pääedellytykset. Maa-kunnan vahvuudet painoutuivat muutama-an Satakunnan vah-vaan toimialaan sekä tiettyihin kehittämisteemoihin, jotka esitetään alla olevassa kuvassa.



Kuvassa 4 esitetyt painotukset voidaan tiivistää kolmeen kokonaisuuteen. Kohta 1 muodostaa tärkeimmän kokonaisuuden, jonka toteuttamista kohdat 2 ja 3 tukevat.

1. Satakunnan teollisuuden uudistaminen ja kehittäminen sekä elinkeinoelämäperustaisen tki-toiminnan edistäminen huomioiden vihreä kasvu ja digitaalisuus
 - Automaatio- ja robotiikka, Robocoast-yritysverkoston ja RoboAI-tutkimus- ja tuotekehityskeskusten kehittäminen sekä klusterin osaamisen yhdistäminen myös hyvinvointi- ja terveysteknologiaan
 - Akkuklusteri ja teknologia-/värimetallit, huomioiden kiertotalous
 - Elintarvike- ja biotalouden tutkimustoiminnan ja yksiköiden vahvistaminen
 - Meriosaaminen: Merilogistiikan tutkimuskeskuksen kehittäminen Raumalle sekä merituulipuistoihin liittyvän osaamisen kehittäminen
 - Uusiutuvan energian kehittämistoimet ja uusiutuvan energian käytön ja jakelun edistäminen
2. Koulutuksen ja osaamisen kehittäminen sekä soveltaminen elinkeinoelämän tarpeisiin
3. Satakunnan logistiikan kehittäminen huomioiden digitaalisuus ja fyysinen logistiikka sekä vihreä siirtymä ja huoltovarmuus

Kuva 4. Maakunnan vahvuuksien tukeminen (Satakuntaliitto 2020).

2. Kehittämistavoitteet maakunta-kaavaan 2050

2.1 Satakunta-strategia

Strategiassa kuvataan maakunnan tavoiteltava tulevaisuuden tahtotila sekä kehittämisen keskeiset strategiset suuntaviivat. Satakunta-strategian päätavoitteena on maakunnan kilpailukyvyyn ja elinvoiman sekä satakuntalaisten hyvinvoinnin vahvistaminen. Strategian toteuttamisella tavoitellaan tahtotilaa, jonka mukaan Satakunta on vuonna 2050 elinvoimainen, energinen ja uudistuva maakunta, hyvinvoiva ja vetovoimainen maakunta sekä vastuullinen ja osaava maakunta.



Kuva 5. Satakuntastrategia.

Satakunta-strategia muodostuu vuoteen 2050 tähtäävästä pitkän aikavälin maakuntasuunnitelmasta, joka kuvaa

tulevaisuuden tahtotilaa, sekä lähivuosien kehitystarpeita määrittelevästä maakuntaohjelmasta 2022-2025. Maakuntaohjelmaan kytkeytyy myös EU:n edellyttämä Satakunnan älykkään erikoistumisen strategia 2021-2027, jonka tavoitteena on edistää innovaatiotoimintaa.

Maakuntasuunnitelma on pitkän aikavälin strategia. Siinä osoitetaan maakunnan tavoiteltava kehitys ja kehittämisen keskeiset strategiset suuntaviivat. Maakuntasuunnitelma antaa suuntaviivat sekä maakuntaohjelman että maakunta-kaavan laadinnalle. Maakuntasuunnitelman tavoitteet täsmentyvät maakuntaohjelmassa ja maakuntakaavassa.

Maakuntaohjelman tavoitteena on antaa kattava kuva maakunnan strategisesta aluekehittämisestä ja kehittämistavoitteista. Se nostaa esiin maakunnan kannalta keskeiset painopisteet ja kehittämisen kohteet. Tavoitteena on Satakunnan kilpailukyvyyn ja elinvoimaisuuden edistäminen. Maakuntaohjelman 2026 - 2029 laadinta on käynnistynyt. Sen yhteydessä päivitetään tarvittavilta osin maakuntasuunnitelma ja älykkään erikoistumisen strategia 2021-2027.

Maakuntaohjelman lyhyen aikavälin kehittämisen toimintalinjoilla (TL 1 ja TL 2) vastataan Satakunnan keskeisiin haasteisiin: työikäisen väestön väheneminen, osaavan työvoiman saatavuus, nuorten ulkopuolisuus ja vanhusväestön kasvu, teollisuuden rakennemuutos ja teollisten työpaikkojen väheneminen, ilmastonmuutoksen vaikutukset ja vesien tilan heikkeneminen, julkisten palvelujen muutos ja saavutettavuuden heikkoudet.


Älykkään erikoistumisen strategiassa (Satakuntaliitto 2020b) tuodaan esille alueellisen innovaatiotoiminnan valinnat ja niitä koskevat strategialinjaukset. Älykkäässä erikoistumisessa keskitytään siihen, mikä antaa alueelle olemassa olevan osaamisen pohjalta parhaan kilpailupotentiaalin.

Satakunta-strategian laadintaprosessissa on tunnistettu maakunnan osaamis- ja innovaatioklusterit, jotka voivat vahvistaa maakunnan kasvua ja elinkeinoja ja luoda kansainvälisesti kiinnostavia uusia teknologioita ja liiketoimintaa. Tavoitteena on maakunnan kasvualojen sekä innovaatioympäristöjen vahvistaminen ja uudistaminen ilmasto- ja kestäväen kasvun tavoitteet huomioivalla tavalla. Satakunnan älykkään erikoistumisen mukaiset innovaatioklusterit esitetään kuvassa 6.

Teknologiametalli-, mineraali- ja akkuklusteri. Satakunnassa on kansainvälisesti merkittävä teknologiametallien tuotannon ja jatkojalostuksen ekosysteemi, joka kasvaa digitalisaation ja vihreään kasvuun liittyvän sähköistymisen luoman metallien kysynnän kautta. Satakunta on myös merkittävä osa maamme mineraaliklusteria metallien jalostuksen vahvan aseman ansiosta. Metalliteollisuuden kilpailukykyisen tuotannon edellytyksenä on automaattinen, digitaalinen sekä älykäs tuotanto- ja logistiikkajärjestelmä. Kasvun vauhdittamiseksi tarvitaan syvempää yhteistyötä digitalisaation hyödyntämisessä, mutta myös sähköistymisen luoman kasvun mahdollisuuksien ymmärtämisessä. Esimerkiksi akkuratkaisut ja e-mobility-järjestelmät ovat potentiaalisia kasvun mahdollisuuksia Satakunnalle. Lisäksi akkuketjun tehtaot tarvitsevat

automaatio- ja robotiikkaosaamista. Eurooppaan on suunnitteilla akkutehtaita, mikä luo mahdollisuuksia myös Satakunnan automaatioklusterille.

Mineraali ja -akkuklusteri painottuu vahvasti Porin seutukuntaan, sillä alueella toimiva metallien jalostus on Suomenkin mittakaavassa merkittävä toimiala. Metallien jalostus, kone- ja laitevalmistus sekä automaatio ja robotiikka ovat Porin seutukunnan selvä vahvuus, meri- ja konepajateollisuus taas Rauman seudun. Pohjois-Satakunnassa on vahvuutena metalli- ja sähkötuotteiden valmistus.

	Teknologiametalli-, mineraali ja akkuklusteri
	Automaatio- ja robotiikkaklusteri
	Energiaklusteri
	Elintarvikeklusteri
	Bio- ja kiertotalous
	Sininen talous
	Elämystalous
	Hyvinvointitalous
	Turvallisuus ja huoltovarmuus

Kuva 6. Satakunnan älykkään erikoistumisen mukaiset innovaatioklusterit (Satakuntaliitto 2021b).

Automaatio- ja robotiikkaklusteri. Satakunnassa on vahva automatiikkaan ja robotiikkaan erikoistunut klusteri: Robo-coast-verkostossa on mukana robotiikan, automatiikan, esi-neiden internetin ja tekoälyn parissa toimivia yrityksiä sekä myös tutkimus-, koulutus- ja kehitysorganisaatioita. Sata-kunnan hyvinvointi- ja terveysteknologian sekä robotiikka-osaamisen vahvistaminen mahdollistaa uusien ratkaisujen kehittämisen terveyden ja hyvinvoinnin edistämiseen. Samal-la luodaan uutta liiketoimintaa ja kehittyneitä palveluja. Robo-coast-verkoston rinnalla Gamecoast-verkostossa korostuu pelillisyyden, luovan alan, tekoälyn, lisätyn todellisuuden ja virtuaalitodellisuuden tunnistaminen ja edistäminen, jotka mahdollistavat uusien koulutus- ja tuotekehitys innovaatioiden syntymisen.

Yritystoiminta painottuu vahvasti Porin seutukuntaan.

Energiaklusteri. Satakunnassa on monipuolinen energiatuotannon keskittymä. Monipuolinen energiatarjonta ja -osaa-minen antavat maakunnan energiaintensiiviselle teollisuudelle vahvaa kilpailullista etua. Perusenergiantuotannon ohella Satakunnassa panostetaan energiamurroksen ennakointiin ja monipuoliseen uusiutuvien energiamuotojen käyttöön. Ener-giamurrosta nopeutetaan tukemalla hiilidioksidipäästöjen hyödyntämistä raaka-aineena sekä vetytalouden ratkaisujen laajamittaisempaa käyttöönottoa alueilla sekä edistämällä energian varastointiin ja kestävään akkuteknologiaan liittyvää TKI-toimintaa.

Elintarvikeklusteri. Satakunnan elintarviketuotannon vahvuus on sen monipuolisuus. Satakuntaan sijoittuu useita alan valta-kunnallisia kärkiyrityksiä ja maakunnassa on myös pitkät pe-rineet sopimustuotannosta, jolla turvataan tuotannon talou-dellinen, ekologinen ja eettinen kestävyys. Satakunnan ruoan-tuotanto on oleellinen osa myös kansallista huoltovarmuutta. Satakuntalaisen vastuullisesti tuotetun, turvallisen ja terveelli-sen ruoan kysyntä on kansainvälisillä markkinoilla hyvä. Vas-tuullisen, lähellä tuotetun ruuan arvostus sekä kansainvälisille markkinoille pääsy kasvattaa satakuntalaisen ruuan kysyntää ja arvonlisäystä.

Alan tuotanto painottuu Rauman seutukuntaan, mutta myös Pohjois-Satakunnassa ala on suhteellisen vahva.

Bio- ja kiertotalous. Satakunnassa on biotalouden kasvulle kil-pailukykyinen toimintaympäristö. Keskeisiä biopääoman luon-nonvaroja Satakunnassa ovat metsien, maaperän, peltojen, vesistöjen ja meren biomassassa eli eloperäinen aines. Sata-kunnan teolliset symbioosit luovat mahdollisuuksia energia- ja materiaalitehokkaalle sekä vähähiiliselle kiertotalouden toi-mintatavalle. Robotiikka, automaatio sekä data-analytiikka ovat esimerkkejä teknologioista, jotka mahdollistavat uusia liiketoimintamalleja. Kiertotalous on kriittisten raaka-aineiden riittävyden, kestävyden ja hyväksyttävyyden kannalta äärimmäisen tärkeää teknologiametalliklusterille.

Biotalous keskittyy vahvasti Rauman seutukuntaan, mutta myös muualla Satakunnassa ala on suhteellisen merkittävä.

Sininen talous. Sinisen talouden vahvuudet Satakunnassa kytkeytyvät veteen liittyvään TKI-toimintaan, meriteollisuuteen, meriklusteriin, vesiosaamisen kehittämisen, pohjavesiin, vesien suojeluun, kalatalouteen virkistykseen, hyvinvointipalveluihin ja vesistömatkailuun kaikissa vesistöissä. Merialuesuunnittelu tukee merialueen pitkäjänteistä kehittämistä ja edistää sinistä kasvua sekä ympäristön- ja luonnonsuojelua sovittamalla alueellisesti näiden tarpeita ja tavoitteita yhteen. Veteen liittyvää tutkimus- ja innovaatio-toimintaa, vesiensuojelua ja sen ympärillä tehtävää yhteistyötä vahvistetaan edelleen, myös kansainvälisten verkostojen avulla.

Elämystalous. Satakunnassa on tarjolla vastuullisesti tuotettuja vetovoimaisia matkailupalveluja sekä laadukkaita kulttuuripalveluja ja maakunnassa järjestetään tasokkaita, kansainvälisellä tasolla, tunnettuja tapahtumia, joiden merkitys alueen taloudelle on tärkeä. Satakunnassa hyödynnetään kulttuuriympäristöä asukkaiden viihtyvyyden ja hyvinvoinnin lisäämiseksi. Maakunnan matkailun kehittäminen vahvistaa maakunnan imagoa ja brändiä sekä toimii osaltaan myös houkuttelevana elementtinä kansainvälisten osaajien houkuttelussa ja heidän asettautumisessaan maakuntaan.

Hyvinvointitalous. Satakuntalaisen hyvinvointiteknologia-osaamisen tuella on mahdollistaa kehittää ratkaisuja, joiden avulla elämänlaatu paranee ja hyvinvointi lisääntyy. Vastaavasti terveysteknologialla haetaan sosiaali- ja terveydenhuollon palvelutuottajille suunnattuja ratkaisuja, joita

käytetään sairauksien ennaltaehkäisyssä, sairauksien hoidossa ja terveyden ylläpitämisessä. Samalla luodaan uutta liiketoimintaa ja kehittyneitä palveluja sekä sosiaalisia innovaatioita. Satakuntalaisten hyvinvoinnin edistämiseksi keskeisiä elementtejä ovat palvelujen saatavuus ja saavutettavuus, monipuoliset koulutuspalvelut sekä rakennettu ympäristö ja luonnonympäristö.

Turvallisuus ja huoltovarmuus. Turvallisuus ja huoltovarmuus nousee tärkeäksi teemaksi vientivetoisessa maakunnassa. Satakuntalaisessa toimintaympäristössä teollisuuteen, energiantuotantoon, ruuantuotantoon ja maa- ja merikuljetuksiin liittyvät turvallisuuskysymykset ovat keskeisiä myös kansallisen huoltovarmuuden osalta. Kyber- ja tietoturvallisuus on osa erilaisten organisaatioiden turvallisuutta ja tämä ulottuvuus korostuu automaation ja robotiikan osaamisen maakunnassa. Liikennejärjestelmän tulee mahdollistaa turvalliset ja sujuvat yhteydet elämiselle ja yritystoiminnalle koko maakunnassa.

2.2 Mistä Satakunnan elinvoimaisuus rakentuu vuoteen 2050 mennessä?

Satakunnan nykyinen ja tuleva elinvoima rakentuu monista erilaisista osatekijöistä, jotka liittyvät etenkin teollisuuden vahvaan asemaan, monialaisuuteen ja uudistumiseen, vihreän siirtymään, energiantuotantoon, bio- ja kiertotalouteen, elintarviketuotantoon ja elämys- ja hyvinvointitalouteen.

Satamat ja vienti ovat merkittäviä elinvoimaisuuden osatekijöitä, samoin elinkeinoelämän monipuolinen toimialarakenne ja vahva pk-yritysten toiminta suurten yritysten ohella. Elinvoimaisuuden rakentumisen vahvana kulmakivenä ovat innovaatioklusterit.

Elinvoimaisuus rakentuu myös Satakunnan sijainnista ja hyvästä saavutettavuudesta. Toimivat logistiset yhteydet (tie- ja rautatieyhteydet, satamat ja lentokenttä) tukevat alueen elinkeinoelämää. Selkämeri liittyy vahvasti elinkeinoelämään ja satamat ovat portti maailmalle.

Koulutus ja osaavan työvoiman saatavuus ovat keskeisiä elinvoiman kehittymisen taustatekijöitä, mutta maakuntakaavoituksen sijasta niihin voidaan vaikuttaa merkittävämmiin maakuntasuunnitelman ja -ohjelman kautta.

Maanpuolustuksella ja huoltovarmuudella on oma roolinsa Satakunnan vahvuutena. Turvallisuuden merkitys kasvaa yhteiskunnassa, ja turvallisuusympäristön muutokset ovat merkittäviä. Tämä koskee sekä fyysistä että digitaalista turvallisuutta.

Maanpuolustukseen ja huoltovarmuuteen liittyvät tekijät jätetään merkittävydestään huolimatta tässä työssä omana kokonaisuutenaan taustalle, koska ne ovat yhtäältä laajoja (yli)valtakunnallisia asioita ja toisaalta paikallisia (varuskunnat, puolustusteollisuuden tuotantolaitokset ym.). Tämä koskee myös ilmastonmuutokseen liittyvien tekijöiden vaikutuksia elinkeinoelämään, joita on haastavaa kohdentaa ja konkretisoida maakuntakaavoituksessa lukuun ottamatta ilmastonmuutoksen merkitystä vihreän siirtymän taustatekijänä.

Luonto ja luonnonvarat ovat elinkeinotoimintaa tukeva veto-voima- ja resurssitekijä. Kestävällä tavalla toteutettavat teollisuus- ja energiantuotantoalueet ja elinkeinoelämän tarpeisiin suhteutettu luonnon huomioiminen varmistavat, että taloudellinen kehitys tapahtuu ympäristöä kunnioittaen. Luonnonympäristö, kuten myös kulttuuriympäristö, on myös uusia asukkaita ja yrityksiä houkutteleva vetovoimatekijä ja tukee matkailualan toiminnan kehittymistä. Merkittäviä tekijöitä ovat myös viihtyisä elinympäristö ja toimivat palvelut, jotka osaltaan luovat Satakunnasta vetovoimaisen alueen.

Satakunnan elinvoimaisuuden rakentumisen osatekijöitä voidaan kiteyttää seuraavasti:

- Vahva, monipuolinen ja uudistuva teollisuus. Satakunnalla on pitkä teollinen historia ja monipuolisesti eri teollisuuden aloja. Jatkossa teollisuus monipuolistuu ja uudistuu, esimerkiksi vihreä siirtymä luo uusia teollisuudenaloja.

- Vihreän siirtymän toimialojen merkitys kasvaa. Keskeisiä tekijöitä tässä ovat uusiutuvat energiaratkaisut sekä bio- ja kiertotalous, joissa Satakunnassa on jo merkittävää osaamista. Satakunnassa on myös merkittävästi vihreän siirtymän mukaista teollisuutta ja uusiutuvan energian tuotantoa. Valmiudet vihreän siirtymän edistämiseen ovat jo olemassa.
- Vihreä siirtymä tuo mukanaan merkittäviä uusia investointeja. Satakunnassa on varovaisesti arvioituna suunnitteilla ja toteutumassa lähivuosina 2,5 - 3 miljardin euron investoinnit vihreään siirtymään (Sitowise 2023).
- Energiantuotannon uusiutuminen. Satakunta on jo nykyisin vahva energiantuotannon keskittymä koko Suomen mitta-kaavassa ja maakunnassa on tulevaisuuden ympäristö- ja energiateknologioiden osaamista. Puhtaan energian saatuuden merkitys korostuu ja yhteiskunnan sähköistyminen jatkuu. Vety-, merituuli- ja aurinkoenergia ovat tulevaisuudentekijöitä.
- Teknologiakehitys- ja innovaatiotoiminnan merkitys kasvaa voimakkaasti edelleen. Digimurros, automaatio ja tekoäly ovat vauhdittaneet teknologian kehitystä ja tarjoavat uusia mahdollisuuksia elinkeinoelämälle. Logistiikkaan ja liikenteeseen on tullut uusia innovaatioita ja liikenteen sähköistyminen tuo uusia mahdollisuuksia teollisille toimijoille. Satakunnassa on jo kansainvälisesti merkittäviä teknologia-teollisuuden osaamiskeskittymiä, jotka ovat vahva pohja kehitystyölle.
- Digi- ja datatalous luovat merkittäviä mahdollisuuksia elinkeinoelämälle. Datatalouteen panostamalla yritykset voivat uudistaa liiketoimintansa ja varmistaa näin menestystään tulevaisuudessa.
- Kaupan toimiala on vahva elinkeinoelämän toimija Satakunnassa nyt ja myös tulevaisuudessa. Vuonna 2022 toimialan osuus Satakunnan yritysten kokonaisliikevaihdosta oli toiseksi suurin.
- Vahva maa- ja metsätalous tukee elintarvikeketjun vahvistumista ja elintarviketeollisuuden kasvua. Satakunta säilyy tärkeänä viljelyalueena ja viennissä korostuvat erityisesti elintarvikkeet. Satakunta on kansainvälisesti merkittävä metsäteollisuuden keskittymä.
- Matkailu ja elämystalous ovat vahvistuvia aloja, joita vetoimaiset luontokohteet sekä virkistys-, luonto- ja kulttuuriympäristöt ja -palvelut tukevat. Nämä tekijät ovat tärkeitä myös työpaikkojen ja työvoiman saamiseen (uudet yritykset ja asukkaat) liittyen.
- Yksi Satakunnan merkittävistä vahvuuksista on vienti, jossa satamilla on merkittävä rooli. Satakunnan satamien osuus koko Suomen viennistä tonneissa oli 10 % ja tuonnista 9 % vuonna 2022 (Satakuntaliitto 2023b). Satakunnan satamat ovat merkittäviä osatekijöitä myös vihreän siirtymän edistämisen kannalta (merituulivoimaloiden sijoittuminen, energiansiirtoyhteydet, vihreästä vedystä valmistettavat tuotteet kuten e-fuels).

- Toimivat liikenne- ja logistiikkayhteydet. Satakunnan kaltaiselle vientimaakunnalle hyvien liikenne- ja kuljetusyhteyksien ja logistiikan toimivuuden turvaaminen ja kehittäminen on yksi maakunnan elinkeinotoiminnan ja kilpailukyvyn avainkysymyksistä.
- Satakunnan varuskunnilla ja maanpuolustukseen kytkeytyvillä toimialoilla on roolinsa myös Satakunnan elinkeinoelämässä.

Elinvoimaisuuden kehittämiseen liittyy myös **haasteita**, joista elinkeinoelämän yleisten kehitysnäkymien lisäksi Satakunnassa nousevat esiin etenkin liikenneinfraan, vihreän siirtymän investointeihin sekä väestö- ja työvoimakehitykseen liittyvät kysymykset.

Pääteiden vilkkaimmilla osuuksilla on sujuvuusongelmia ja toimivuudeltaan ongelmallisia päätieliittymiä ovat mm. Porin keskustan kohdan, Friitalan ja Huittisten eritasoliittymäjärjestelyt valtatiellä 2 sekä valtateiden 8 ja 12 eritasoliittymä Raumalla. Kuntien maankäytön kehittyminen tuo myös mukanaan liittymien parantamis- ja rakentamistarpeita (Satakuntaliitto 2022).

Rataverkolla haasteina ovat yksiraiteisen rataverkon välityskyky ja nopeustaso. Porin ja Rauman radat ovat yksiraiteisia, mikä asettaa tiukkoja reunaehtoja junien liikennöinnille ja rajaa liikenteen kasvumahdollisuuksia. Lisäjunille ei juurikaan löydy tilaa (Satakuntaliitto 2022).

Myös liikenneinfrastruktuurin suuri korjausvelka ja käytettävissä olevien varojen vähäisyys tarpeisiin nähden ovat merkittäviä haasteita. Tämä koskee valtatie- ja rataverkon lisäksi myös alempien tieluokkien teitä, mutta myös teknisen huollon verkostoja.

Vihreään siirtymään kaavailtujen miljardiluokan investointien osalta keskeinen kysymys on, kuinka suuri osa niistä toteutuu - onko Satakunta riittävän kilpailukykyinen muihin maakuntiin verrattuna?

Satakunnan väestökehitys on laskeva ja ikärakenne vanhenneva. Tämä kehityssuunta vaikuttaa työvoiman saatavuuteen. Etenkin osaajapula sekä työvoiman kysynnän ja tarjonnan (osaamisen) kohtaanto ovat haasteita. Osaavasta työvoimasta käydään entistä kovempaa kilpailua niin Satakunnan sisällä kuin Satakunnan ja maan muiden alueiden välillä.

Vahva itsenäinen ammattikorkeakoulu, monialainen yliopistokeskus sekä laajan toimipisteverkoston ammatillinen koulutus antavat kuitenkin mahdollisuuksia osaamisen kehittämiseen Satakunnassa. Oma yliopisto maakunnasta kuitenkin puuttuu.

2.3 Kehittämistavoitteet elinkeinoelämän toimintaedellytysten tukemiseksi

Seutujen erityispiirteet

Satakunnan seuduilla on maakunnallisesti vahvojen elinkeinoelämän toimialojen ohella omia toimialoittaisia erityispiirteitä, jotka otetaan edelleen huomioon maakuntakaavoituksessa. Seuraavassa on kuvattu lyhyesti seutujen keskisiä maakuntatasolla huomioon otettavia erityispiirteitä.

Pohjois-Satakunnassa korostuvat vihreään siirtymään liittyvät tuulivoimapuistot ja aurinkoenergia. Seudun suuret talousmetsäalueet tukevat maa- ja metsätaloutta ja edelleen elintarviketeollisuutta. Muita merkittäviä toimialoja ovat mm. metalliteollisuus, kiertotalous ja bioteollisuus ja rakennusala. Myös luontomatkailukohteet ovat merkittävässä roolissa.

Kokemäenjokilaaksolla kokonaisuutena, suurilla teollisuuspuistoilla ja valtatie 2 varren teollisuusvyöhykkeellä on merkittävä rooli Porin seudun, mutta myös koko maakunnan elinvoiman rakentajina. Seudulla on myös monipuolinen metsäteollisuuden alan keskittymä ja vetytalous on suuri potentiaali. Yksittäisistä toimialoista esiin nousevat elintarviketeollisuus, automaatio ja robotiikka, logistiikka-ala ja konepajateollisuus.

Rauman seudulla energiateollisuus ja etenkin Olkiluodon ydinvoimalat vaikuttavat merkittävästi alueen ja koko maakunnan elinkeinoelämään. Myös elintarviketeollisuus ja alku-
tuotanto, metsä- ja paperiteollisuus, meriteollisuus sekä

metalli- ja konepajateollisuus ovat merkittäviä sektoreita seudun elinkeinoelämässä. Vihreän siirtymän investoinnit tulevat näkymään Raumalla vahvasti.

Elinkeinoelämän toimintaedellytykset

Teollisuuden kehittymisen ja uudistumisen mahdollistaminen. Riittävän laajoilla ja erilaisia toimintoja mahdollistavilla teollisuus- ja varastotoimintojen alueiden aluevarauksilla, kohde-merkinnöillä ja laajenemissuunnilla turvataan monimuotoiselle teollisuudelle sekä nykyisille ja mahdollisille tuleville teollisuuskeskittymille riittävästi tilaa ja mahdollisuuksia kasvaa, kehittyä ja uudistua.

Vihreän siirtymän edistäminen. Satakunnassa on eriasteisessa kartoitus-, suunnittelu- ja toteutusvaiheessa miljardiluokan investointeja vihreään siirtymään. Investointien maankäytöllisen toteutumisen mahdollistamiseksi maakuntakaavassa on tarjolla riittävästi tarkoitukseen soveltuvia alueita hankkeiden toteuttamiseen. Laitosten yhteyteen voi syntyä myös muuta teollista toimintaa, joten myös lisähankkeille tarvitaan tilaa. Alueiden sijoittaminen nykyiseen yhdyskuntarakenteseen tai sen läheisyyteen antaa mahdollisuuden hyödyntää olemassa olevan infraa.

Energiamurroksen toteutumisen edistäminen. Uusiutuvan energiantuotannon ja -jakelun kehittämisedellytysten mahdollistaminen on erittäin tärkeää vihreän siirtymän edistämiseksi ja teollisuuden kehittymiselle. Maakunta tarvitsee alueita, jotka mahdollistavat puhtaan energiantuotannon. Myös vetyverkon kehittämällä on merkittävä rooli energiamurroksessa.

Innovaatioklustereiden toiminnan edistäminen. Maakunnan elinvoimaisuuden rakentumisen kulmakiviin kuuluvien ylikunnallisten ja ylimaakunnallisten innovaatioklustereiden maankäytölliset tarpeet otetaan huomioon maakuntakaavassa.

Kaupan kehittämisedellytysten tukeminen. Maakuntakaavassa mahdollistetaan kaupan kehittämisedellytykset niin aluevaaraustarpeiden kuin kaupan sijoittumis- ja toimintaedellytystenkin suhteen (uudet konseptit ja palveluverkon kehittäminen suhteessa nykyverkkoon, väestön ja työpaikkojen sijoittamiseen ja liikenneverkkoon).

Satamien kehittämisedellytysten tukeminen. Satama-alueiden toiminnallisuuden kehittäminen, satamien huollon ja logistiikan turvaaminen sekä energiantuotantoon ja energiansiirtoon liittyvien toimintojen mahdollistaminen tukevat elinkeinoelämän sujuvaa toimintaa ja kansainvälistä kauppaa. Satamat ovat myös teollisen toiminnan sijoittumispaikkoja.

Maa- ja metsätalouden ja elintarviketeollisuuden toiminnan tukeminen. Maa- ja metsätalous ja elintarviketeollisuus ovat tärkeitä toimialoja Satakunnassa ja niiden kehittäminen liittyy myös kestäväen kehityksen edistämiseen, huoltovarmuuteen ja

vientiin. Tähän liittyvät myös logistiset kysymykset kuten terminaalit ja kuivan maan satamat (intermodaaliterminaalit, joista on rautatie- ja maantieyhteydet satamiin) sekä yhtenäisten metsäalueiden säilyminen ja peltoalueiden säilyminen viljelykäytössä.

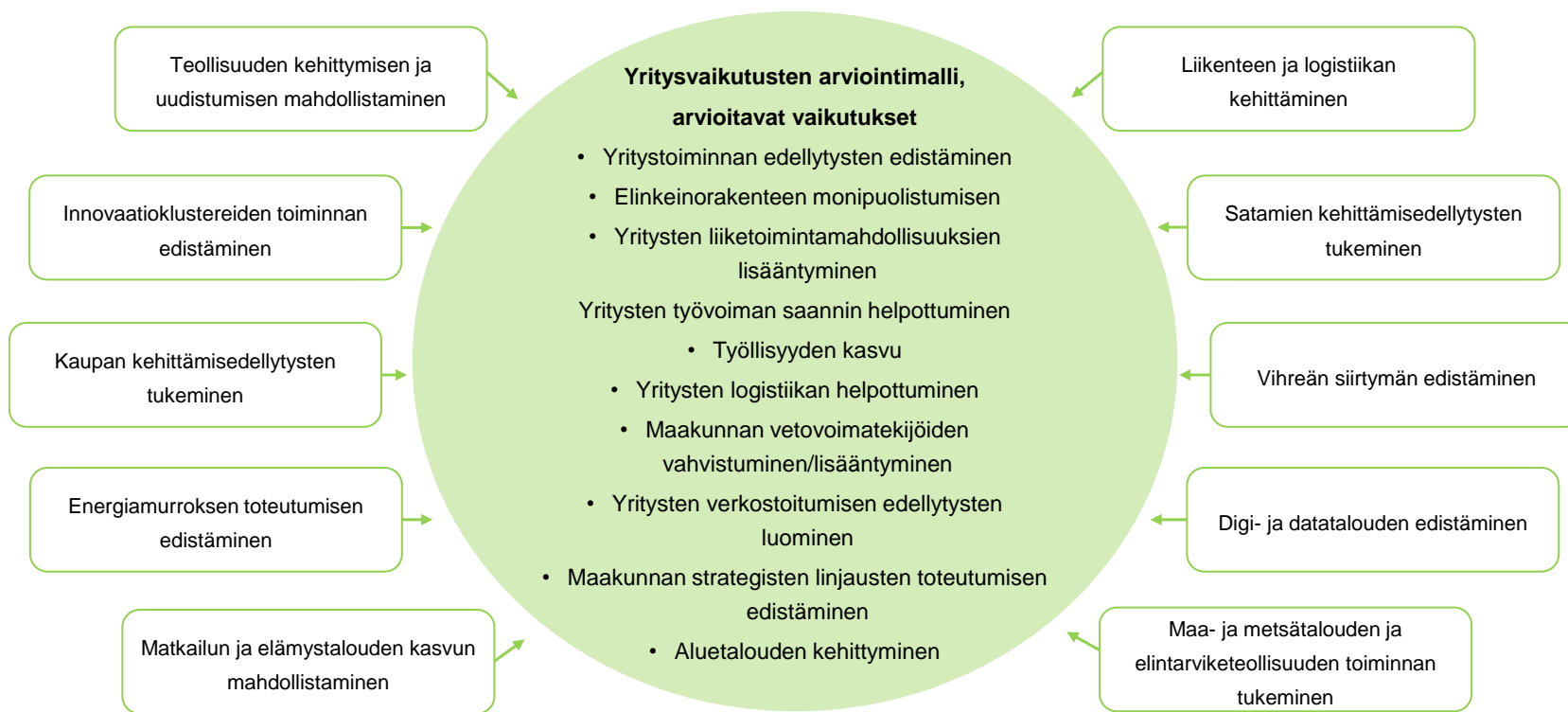
Matkailun ja elämystalouden kasvun mahdollistaminen. Alan merkitys on kasvava koko Suomessa ja myös Satakunnassa. Toiminnan volyyymi ei ole verrattavissa maakunnan merkittävimpiin toimialoihin, mutta kasvun mahdollistaminen monipuolistaa ja tukee osaltaan elinkeinoelämää ja luo uusia paikallisia yritystoimintamahdollisuuksia. Laadukkaat ja ainutlaatuiset luonto- ja kulttuuriympäristöt ovat usein matkailualojen sijoittumisen kannalta oleellisia.

Digi- ja datatalouden edistäminen. Yritysten kilpailukyvyyn ja tuottavuuden parantamiseksi digi- ja datalouteen tehtävät investoinnit heijastuvat myös maankäyttötarpeisiin. Maakuntakaavassa huomioidaan niihin liittyvien paljon tilaa vaativien toimintojen kuten datakeskusten sijoittumismahdollisuudet.

Liikenteen ja logistiikan kehittäminen. Sujuvat ja turvalliset liikenne-, kuljetus- ja logistiikkayhteydet (tie- ja rautatieyhteydet, satamat ja lentokenttä), liikenteen solmukohtat sekä intermodaalisen liikenteen mahdollistaminen (mm. kuivan maan satamat) ovat elintärkeitä elinkeinoelämän toiminnalle ja saavutettavuudelle. Nykyisen liikenneverkon ylläpito ja kehittäminen ja mahdolliset uudet yhteydet ovat keskeisessä roolissa maakunnan elinkeinoelämän toimintaedellytysten tukemisessa. Tämä lisäksi myös huoltovarmuuskysymys.

Maakuntakaavoituksessa tehtävät ratkaisut vaikuttavat suoraan tai välillisesti elinkeinoelämän toimijoihin eli yrityksiin. Yritysvaikutusten arviointi on yritysten toimintaedellytysten pitkjänteisen kehittämisen kannalta olennaista myös maakuntakaavatasolla.

Edellä esitettyjä kehittämistavoitteita on tämän vuoksi tarkoituksenmukaisinta tarkastella yritysvaikutusten arviointimallin avulla, mutta maakuntakaavoitukseen sovellettuna. Yritysvaikutusten arvioinnin käsikirjassa (Yrittäjät 2022) esitetään arvioinnissa tarkasteltavat tekijät, jotka voivat vaikutuksiltaan olla joko myönteisiä tai kielteisiä. Kaikkien edellä esitettyjen kehittämistavoitteiden voidaan katsoa oleva vaikutuksiltaan myönteisiä (kuva 7).



Kuva 7. Kehittämistavoitteet suhteessa yritysvaikutuksiin.

Maakuntakaavan joustavuus

Maakuntakaava välittää valtakunnalliset alueidenkäyttötavoitteet kuntakaavoitukseen ja sovittaa ne yhteen maakunnallisten ja paikallisten tavoitteitten kanssa. Maakuntakaavassa esitetään alueiden käytön ja yhdyskuntarakenteen periaatteet ja osoitetaan maakunnan kehittämisen kannalta tarpeellisia alueita. Aluevarauksia osoitetaan vain siltä osin ja sillä tarkkuudella kuin alueiden käyttöä koskevien valtakunnallisten tai maakunnallisten tavoitteiden kannalta taikka useamman kuin yhden kunnan alueiden käytön yhteen sovittamiseksi on tarpeen.

Maakuntakaavan keskeiset sisällölliset tavoitteet on määritelty maankäyttö- ja rakennuslaissa. Lisäksi mm. luonnonsuojelulain mukaisten luonnonsuojeluohjelmien ja -päästösten sekä maisema-alueita koskevien perustamispäästösten tulee olla ohjeena kaavaa laadittaessa.

Lainsäädännölliset veloitteet huomioiden Satakunnan maakuntakaavassa 2050 tulisi elinkeinoelämän toimintaedellytysten tukemiseksi pyrkiä joustaviin ja mahdollistaviin kaavaratkaisuihin. Näin maakuntakaavassa osoitettavalla pitkän aikavälin tarpeisiin ulottuvalla alueidenkäytöllä voidaan vastata ja mukautua elinkeinoelämän muuttuviin, uusiin ja yllättäviinkin tarpeisiin.

Tärkeää olisi pyrkiä siihen, että kaavassa rajoitetaan vain sitä, mikä on välttämätöntä alue- ja yhdyskuntarakenteen, ympäristön ja lainsäädännön asettamien reunaehtojen kannalta

katsottuna. Maakunnallisen alueidenkäyttökokonaisuuden ja elinkeinoelämän kehittämistavoitteet eivät aina ole kaikilta osin samansuuntaisia. Kun tämä asia tiedostetaan, kaavaratkaisuja voidaan lähteä hakemaan avoimesti molemmat näkökulmat huomioon ottaen.

Millainen on mahdollistava maakuntakaava? Ympäristöministeriön Kauppa maakuntakaavoituksessa- julkaisua (2007) soveltaen:

- Mahdollistava maakuntakaava tarkoittaa kaavaa, jossa osoitetaan riittävästi mahdollisia ja vaihtoehtoisia aluevarauksia.
- Vastakohtana on kaava, jossa osoitetaan vain jo olemassa olevia varauksia ja/tai kaavaa laadittaessa tiedossa olevia aluevaraustarpeita.
- Mahdollistava kaava edistää elinkeinoelämän toiminta- ja kehittymisedellytyksiä tarjoamalla sijoittumispaikkoja myös vielä tuntemattomille elinkeinoelämän toiminoille.
- Riittävä määrä aluevarauksia ei tarkoita, että maakuntakaavasta tulee "toiveiden tynnyri", jolla ei ole eri toimintojen sijoittumista ohjaavaa vaikutusta. Oleellista on punnita alue- ja yhdyskuntarakenteeseen ja ympäristöön liittyviä tavoitteita ja veloitteita yhdessä elinkeinoelämän tavoitteiden kanssa.

Riittävien aluevarausten lisäksi mahdollistava maakuntakaava ja joustavat kaavamääräykset antavat valmiuden myös elinkeinoelämän muuttuviin tarpeisiin ja innovaatioihin reagoimiseen. Reunaehtoina ovat kuitenkin maankäyttö- ja rakennuslain ja muiden lakien säädökset, jotka ovat ohjeena maakuntakaavaa laadittaessa.

Maakuntakaavan strategisuuden lisääminen ("lentokorkeuden nostaminen") mahdollistaisi entistä paremman sopeutumisen elinkeinoelämän tulevaisuuden tarpeisiin. Yksi tapa tähän on tehdä esitystavaltaan sopivan yleispiirteisiä kaavoja ja tuoda asioita enemmän sanallisesti esille. Suunnittelumääräysten etuna on, että niiden avulla on helpompaa kuvata kaavoittajan tavoite kuin pelkällä kaavamerkinnällä. Myös jouston mahdollisuus voi avautua paremmin määräysten kautta (ympäristöministeriö 2023).

Tässä yhteydessä voidaan myös tuoda esiin se, miltä osin lainsäädäntö on pakottavaa ja miltä osin siinä on tulkinnanvaraa. Elinkeinoelämän kannalta katsottuna tulkinnanvaraisia asioita punnittaessa painotuksen olisi oltava elinkeinoelämän toimintaedellytyksiä tukeva ja edistävä.

Maakuntakaavan ajallinen ulottuvuus ja tulevaisuuteen varautuminen (lähitulevaisuudessa vs. myöhemmin vuoteen 2050 mennessä) tulee esiin aluevarausten, kehittämisen kohdealueiden ja kehittämisperiaatemerkitöjen kautta. Aluevaraukset kuvaavat ja antavat mahdollisuuksia nopeampaan kehittämiseen. Kehittämisen kohdealueilla,

kehittämissuunnilla, kehittämisvyöhykkeillä ja yhteystarpeilla varaudutaan tulevaisuuden tarpeisiin. Näiden elinkeinoelämän kehittämispotentiaalia osoittavien ja mahdollistavien merkitöjen käyttö lisää maakuntakaavan mahdollistavuutta ja joustavuutta.

3. Kehitysarviot maakuntakaavan laadinnan tueksi

3.1 Aluevarausten mitoitus voimassa olevissa maakuntakaavoissa

Elinkeinoelämän välittömät alueidenkäyttötarpeet maakuntakaavassa liittyvät elinkeinoelämän aloihin, joiden vaikutukset ympäristöön ovat vähintään seudullisia tai sijaintivaatimukset ovat maakunnallisessa tai seudullisessa mittakaavassa erityistä huomiota vaativia.

Maakunnan kehittämisen kannalta tarpeellisia alueita osoitetaan aluevarausmerkinnöillä, jotka osoittavat alueen pääasiallisen käyttötarkoituksen. Aluevarausmerkinnät ovat toisensa poissulkevia siten, että samalla alueella ei voi samanaikaisesti olla voimassa kahta eri aluevarausmerkintää.

Kehittämisperiaatteita koskevilla merkinnöillä osoitetaan alueita, jotka ovat merkittäviä maakunnan tavoitellun kehityksen kannalta ja joihin tästä syystä kohdistuu muussa suunnittelussa huomioon otettavia alueiden käytön ja yhdyskuntarakenteen kehittämistarpeita. Merkintätyyppi antaa mahdollisuuksia maakunnan alueiden käytön suunnittelun ja alueen muun kehittämisen yhteen niveltämiselle.

Taajamatoimintojen alue

Nykyiset aluevaraukset

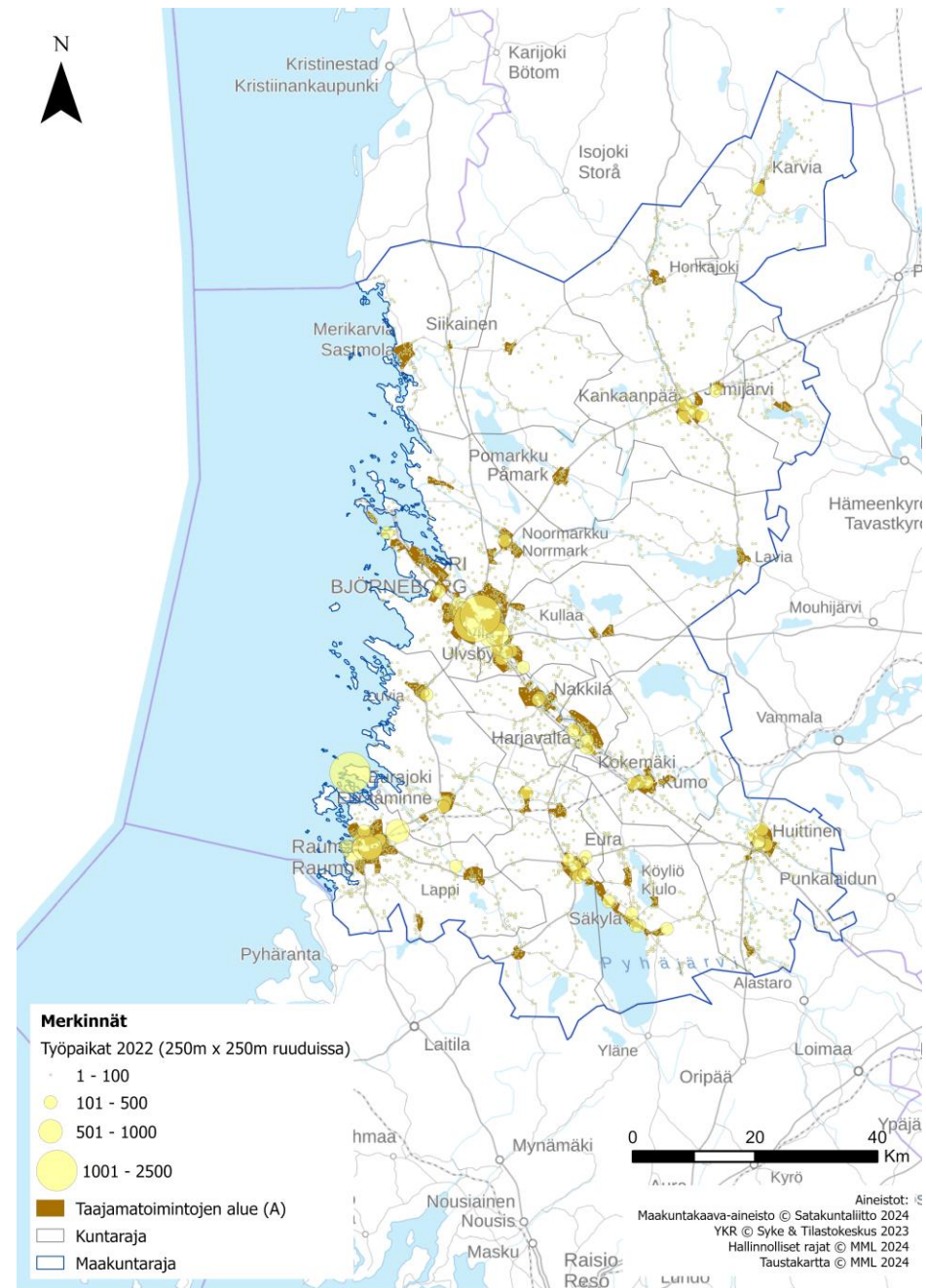
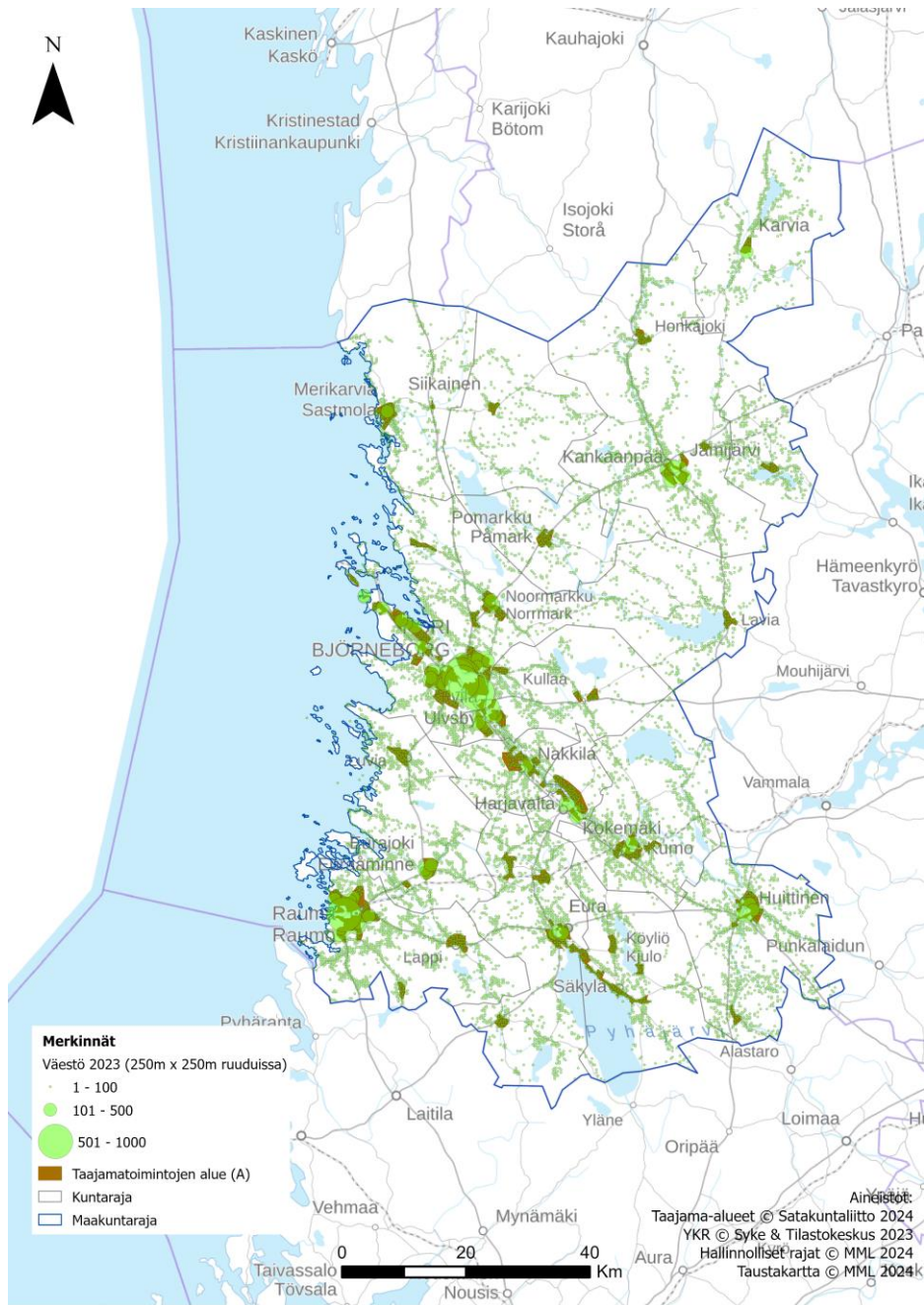
Merkinnällä osoitetaan yksityiskohtaista suunnittelua edellyttävät asumiseen ja muille taajamatoiminnoille, kuten

keskustatoiminnoille, palveluille ja teollisuudelle rakentamisalueita, pääväyliä pienempiä liikenneväyläalueita, virkistys- ja puistoalueita sekä erityisalueita. Taajamatoimintojen alueita on osoitettu Satakunnan vaihemaakuntakaavassa 2 yhteensä 30 400 hehtaaria. Merkinnällä osoitetaan sekä kuntien taajama-alueiden rakennetut alueet että taajamarakenteen laajentumisen mahdollistavat alueet (Satakuntaliitto 2019).

Merkintään liittyvän suunnittelumääräyksen mukaan taajamatoimintojen alueen yksityiskohtaisemmassa suunnittelussa alueelle voidaan palveluverkon tarpeiden perusteella osoittaa uusia vähittäiskaupan suuryksiköitä silloin, kun kyseiset yksiköt ovat merkitykseltään paikallisia, yhdyskuntarakenteen tukee kaupan saavutettavuutta ja haitalliset vaikutukset voidaan välttää. Taajamatoimintojen alue ei ole ensisijaisesti tarkoitettu tilaa vaativan kaupan suuryksikköjen sijoittumisalueeksi (satakuntaliitto 2019).

Taajamatoimintojen aluetta suunniteltaessa tulee kiinnittää erityistä huomiota yhdyskuntarakenteen eheyttämiseen ja täydentämiseen hajanaisesti ja vajaasti rakennetuilla alueilla. Uusi rakentaminen ja muu maankäyttö on sopeutettava suunnittelulla ympäristöönsä tavalla, joka vahvistaa taajaman omaleimaisuutta (Satakuntaliitto 2019).

Maakuntakaavassa osoitettujen taajamatoimintojen alueiden voidaan katsoa sijoittuvan keskeisesti maakunnan väestön ja työpaikkojen sijoittumiseen nähden ja mahdollistavan uudisrakentamista (kuva 8).



Kuva 8. Maakuntakaavan taajamatoimintojen alueet sekä väestön ja työpaikkojen sijoittuminen.

Kehitysarviot

Elinkeinotoiminnan merkittävän lisäämisen mahdollisuudet taajamatoimintojen alueella ovat rajalliset. Esimerkiksi uutta teollisuutta voidaan pääsääntöisesti sijoittaa lähinnä alueille, joilla jo on teollista toimintaa ja vähittäiskaupan suuryksiköiden on oltava merkitykseltään paikallisia.

Työn yhteydessä tehdyissä haastatteluissa ja työpajoissa ei noussut esiin maakuntakaavassa huomioitavia elinkeinoelämän toimintaedellytysten tukemiseen liittyviä taajamatoimintojen alueiden mitoitusten muutostarpeita.

Teollisuus- ja varastotoimintojen alue

Nykyiset aluevaraukset

Satakunnan maakuntakaavassa merkinnällä T osoitetaan ne teollisuus- ja varastotoimintojen alueet, joilla sijaitsee tai joihin voidaan sijoittaa seudullisesti, maakunnallisesti tai valtakunnallisesti merkittäviä teollisuuslaitoksia ja -yrityksiä. Varatut teollisuus- ja varastoalueet ovat olemassa olevia tai sijainniltaan vähintään seudullisesti merkittäviä teollisuuden tuotanto- ja varastoalueita, jotka sijaitsevat varsinaisten taajamatoimintojen, työpaikka-alueiden tai palvelualueiden ulkopuolella. Aluevarauksissa on huomioitu myös toiminnassa olevien teollisuuslaitosten ja varastoalueiden laajentumismahdollisuudet (Satakuntaliitto 2014).

Satakunnan maakuntakaavassa on osoitettu 44 teollisuus- ja varastotoimintojen aluetta, joiden yhteenlaskettu pinta-ala on 5 559 hehtaaria. Ulvilassa ja Siikaisissa ei ole teollisuus- ja

varastotoimintojen alueen aluevarausmerkintää (Satakuntaliitto 2014). Maakuntakaavan teollisuus- ja varastotoimintojen alueet on yksilöity liitteessä 4.

Osalla alueista ei ole toteutettuna teollisuuslaitoksia ja -yrityksiä. Alueet ovat kuitenkin merkittäviä teollisuuden tai varastotoimintojen potentiaalisia reservi- ja laajentumisalueita, jotka osaltaan mahdollistavat eri teollisuuden alojen toiminta- ja kehitysedellytykset. Varaamalla riittävästi tarkoitukseen soveltuvia teollisuus- ja varastoalueita turvataan olemassa olevien teollisuus- ja tuotantolaitosten sekä uusien yritysten sijoittumis-, toiminta- ja kehittymisedellytykset (Satakuntaliitto 2014).

Merkinnällä T1 osoitetaan ne teollisuus- ja varastotoimintojen alueet, joilla aluerakenteen kannalta sijaitsee seudullisesti, maakunnallisesti tai valtakunnallisesti merkittäviä teollisuuslaitoksia ja -yrityksiä, ja joilla on tai joille saa sijoittaa vaarallisia kemikaaleja valmistavia tai varastoivia teollisuuslaitoksia (Satakuntaliitto 2014).

Maakuntakaavassa on osoitettu kolme T1-aluetta ja 12 kohdetta (t1), joille saa sijoittaa merkittäviä, vaarallisia kemikaaleja valmistavia tai varastoivia laitoksia. T1-alueet sijoituvat Harjavaltaan, Poriin ja Raumalle. Alueiden kokonaispinta-ala on 850 hehtaaria. Kohdemerkinnällä t1 osoitetut alueet ovat kooltaan alle 10 hehtaarin kokoisia (Satakuntaliitto 2014).

Merkinnällä T2 osoitetaan Harjavallan suurteollisuuspuiston teollisuus- ja varastoalueet, joille saa sijoittaa ja varastoida teollisuusprosesseissa syntyviä kiinteitä sivutuotteita sekä näiden käsittelyyn ja varastointiin liittyviä laitteita ja laitoksia. Alueen suunnittelussa tulee erityistä huomiota kiinnittää siihen, että toiminnasta aiheutuvat ympäristöhäiriöt viereisille alueille ja asutukselle estetään (Satakuntaliitto 2014).

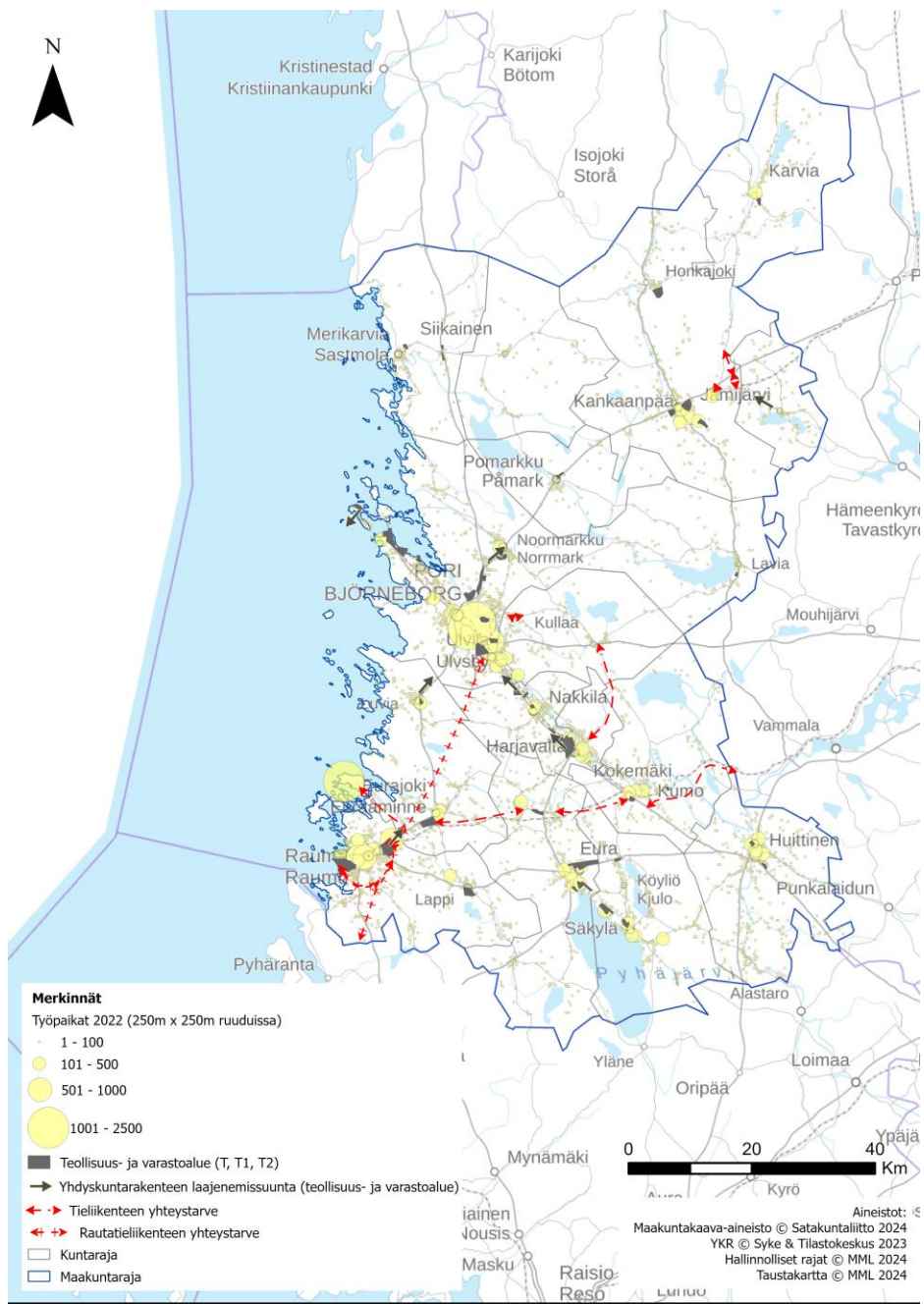
Maakuntakaavaan on osoitettu kaksi teollisuuden sivutuotteiden käsittelyyn ja varastointiin liittyvää aluetta Harjavallassa: T2-103 Ratala (116 ha) ja T2-104 Lammaistensuo (59 ha) (Satakuntaliitto 2014).

Voimassa olevien maakuntakaavojen teollisuus- ja varasto-toimintojen alueet sijoittuvat pääsääntöisesti pääliikenne-verkon sekä suurimpien työpaikkakeskittymien läheisyyteen. Teollisuus- ja varastotoimintojen laajenemissuuntia on osoitettu Raumalta Eurajoen suuntaan, Eurajoelta Ulvilan suuntaan, Harjavalta-Nakkila-Ulvila -välille, Noormarkkuun ja Jämijärvelle (kuva 9).

Satakuntaliitto on selvittänyt teollisuusalueiden riittävyyttä kunnissa. Selvityksen mukaan kunnilla on jonkin verran tilaa nykyisillä kaava-alueilla. Kuntien jäljellä olevat kaavavarannot esitetään taulukossa 1. Taulukossa esitetyt vapaan alueen arviot ovat suuntaa antavia. Monissa kunnissa laskennallisesti maakuntakaavassa osoitetuissa teollisuusalueissa on vapaata aluetta jäljellä. Niihin voi kuitenkin lukeutua myös sellaisia alueita, joihin teollisuus tuskin laajenee (Ramboll 2023).

	Vapaata aluetta (ha)
Eura	135
Eurajoki	113
Harjavalta	78
Huittinen	6
Jämijärvi	33
Kankaanpää	252
Karvia	111
Kokemäki	73
Merikarvia	84
Nakkila	51
Pomarkku	27
Pori	385
Rauma	182
Siikainen	-
Säkylä	80
Ulvila	-
Yhteensä	1 610

Taukukko 1. Satakunnan kuntien maakuntakaavassa osoitettujen teollisuus- ja varastotoiminta-alueiden riittävyys (Ramboll 2023).



Kehitysarviot

Työn yhteydessä tehdyissä haastatteluissa ja työpajoissa tuotiin vahvasti esiin epävarmuus teollisuus- ja varastointialueiden mitoituksen riittävydestä tuleviin tarpeisiin - sekä nykyisten toimijoiden kasvumahdollisuuksiin että uusien toimijoiden tarpeisiin. Erityisesti tulisi huomioida teollisen vihreän siirtymän toimialojen (ja niihin liittyvien energiantuotantoalueiden) tarpeet. Jos Satakunnan vihreän siirtymän merkittävät investoinnit toteutuvat, tarjolla tulee olla riittävästi alueita hankkeiden toteuttamiseen.

Maakuntakaavaan merkityt rautatie- ja tieliikenteen yhteystarpeet ovat potentiaalisia selvitettäviä sijaintipaikkoja/kehittämisyöhykkeitä teollisuus- ja varastotoimintojen mahdollisten uusien alueiden sijoittumiselle. Yhteyksien toteutuminen tukisi myös laajemmin elinkeinoelämän kehittymisedellytyksiä.

Teollisuus- ja varastointitoimintojen alueiden mitoituksen riittävyttä tulisi tarkastella kunnittain arvioimalla tarpeet ja mahdollisuudet nykyisten aluevarausten laajentamiseen sekä uusiin aluevarauksiin ja laajenemissuuntiin. Työn yhteydessä tehdyissä haastatteluissa ei saatu riittävästi tietopohjaa maakunnallisen/seudullisten tarpeiden kokonaiskuvan muodostamiseksi ja siitä edelleen aluevaraustarpeiden määrälliseksi (ha) tai prosentuaaliseksi mitoittamiseksi.

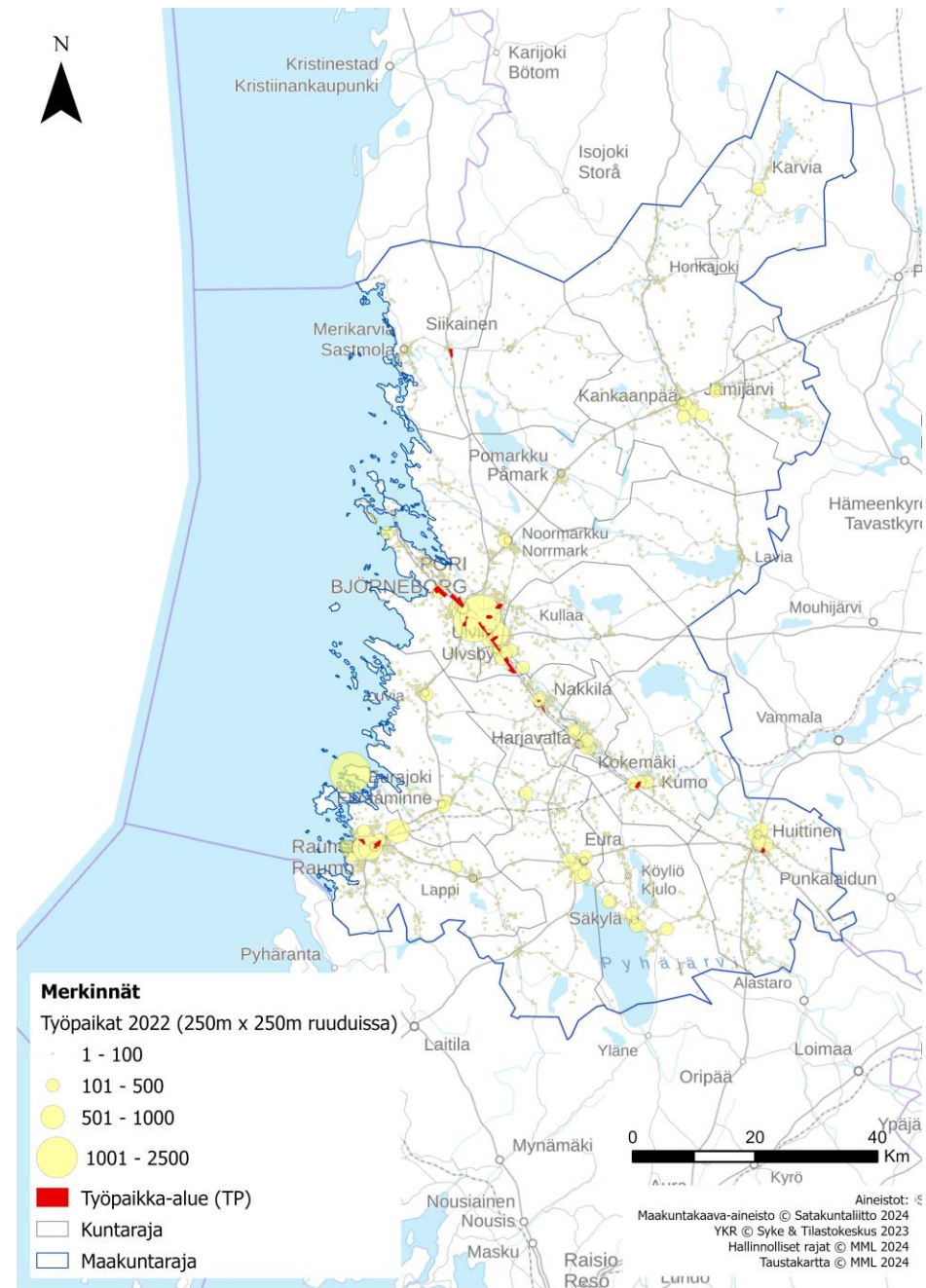
Työpaikka-alue

Nykyiset aluevaraukset

Satakunnan vaihemaakuntakaavassa 2 merkinnällä TP osoitetaan merkittävät ja monipuoliset työpaikka-alueet, joille voi sijoittua sekä toimisto- ja palvelutyöpaikkoja että ympäristöhäiriötä aiheuttamatonta teollisuus- ja varastotoimintaa. Alueelle voidaan sijoittaa myös merkitykseltään paikallista tilaa vaativaa erikoistavarakauppaa. Alueelle voidaan pääkäyttötarkoitusta muuttamatta suunnitella myös asumista. Alueelle ei saa suunnitella sellaisia työpaikkatoimintoja, joiden haitalliset ympäristövaikutukset läheisille alueille ja asutukselle voivat olla merkittäviä (Satakuntaliitto 2019).

Satakunnan vaihemaakuntakaavassa 2 osoitetaan 17 työpaikka-alueita, joiden yhteenlaskettu kokonaisala on 1 414 hehtaaria. Työpaikka-alueet sijoittuvat Huittisiin, Kokemäelle, Nakkilaan, Poriin, Raumalle ja Ulvilaan (Satakuntaliitto 2019). Työpaikka-alueet on yksilöity liitteessä 4.

Pohjois-Satakunnan kunnissa ei ole työpaikka-alueiden aluevarauksia. Seudun merkittävin työpaikkakeskittymä sijaitsee Kankaanpäässä (kuva 10). Rauman seudulla työpaikka-alueiden aluevaraus on vain Raumalla. Työpaikkakeskittymiä on seudun kaikissa kunnissa.



Kuva 10. Maakuntakaavan työpaikka-alueet ja työpaikkojen sijoittuminen.

Kehitysarviot

Kaavamääräysten vuoksi työpaikka-alueet eivät sovellu laajamittaisen tuotannollisen teollisuuden alueiksi. Työn yhteydessä tehdyissä haastatteluissa ja työpajoissa ei noussut esiin maakuntakaavassa huomioitavia työpaikka-alueiden mitoitusmuutostarpeita. Maakuntakaavan työpaikka-alueille voi kuitenkin sijoittua ympäristöhäiriötä aiheuttamatonta teollisuus- ja varastotoimintaa. Tällaista on esimerkiksi teknologia-teollisuuden toiminta ja osa Satakunnan innovaatioklustereihin liittyvästä toiminnasta. Työpaikka-alueiden määrää, laajuutta sijoittumista voisi tutkia tästä näkökulmasta katsottuna.

Kaupan sijoittumisen mahdollistavat alueet

Nykyiset aluevaraukset (Satakunnan vaihemaakuntakaava 2)

Keskustatoimintojen alueille voidaan sijoittaa merkitykseltään seudullisia vähittäiskaupan suuryksiköitä. Vähittäiskaupan suuryksiköiden alueen aluevarausmerkinnällä KM osoitetaan keskustatoimintojen alueen ulkopuolisia alueita, joille voidaan sijoittaa yksi tai useampi merkitykseltään seudullinen suuryksikkö. Merkinnällä sallitaan myös erikoistavarakaupan yksiköiden (retail park) sijoittuminen alueelle. KM-alueita on maakuntakaavassa osoitettu Huittisiin (Sahko), Poriin (Mikkola) ja Raumalle (Fere-Center). Alueiden yhteenlaskettu pinta-ala on 150 hehtaaria (Satakuntaliitto 2019).

Alue- tai kohdemerkinnällä (km) osoitetaan jo rakennetut vähittäiskaupan suurmyymälöiksi määritellyt kohteet ja

alueet. Kohdemerkintöinä on osoitettu kolme vähittäiskaupan suurmyymälöille varattua aluetta: Porissa Eteläväylä ja Iso-santa ja Raumalla Pick'n Pay. Alueet ovat kooltaan alle 10 hehtaaria (Satakuntaliitto 2019).

Tilaa vaativan kaupan kehittämisvyöhykkeen kehittämisperiaatemerkinällä osoitetaan kaupallisia vyöhykkeitä, joilla on tai jonne voi sijoittua tilaa vaativan erikoistavarakaupan seudullisesti merkittäviä yksiköitä tai kaupan yksiköitä, jotka eivät muutoin sovellu keskustatoimintojen alueelle. Vyöhykkeet sijoittuvat Harjavaltaan, Huittisiin (Vanhakoski), Kankaanpähän, Poriin ja Raumalle. Vyöhykkeiden pinta-ala on yhteensä 1 461 hehtaaria (Satakuntaliitto 2019).

Palvelujen alueen merkinnöillä (P ja p) osoitetaan julkisten ja yksityisten palvelujen ja hallinnon alueita, joille voidaan sijoittaa myös paljon tilaa vaativan erikoistavarakaupan yksiköitä. Aluevarausmerkinnällä P osoitettuja alueita on 13 ja niiden yhteenlaskettu pinta-ala on 785 hehtaaria. Alueet sijaitsevat Eurassa, Harjavallassa, Huittisissa, Kankaanpäässä, Nakkilassa, Porissa ja Raumalla. Kohdemerkinnällä p osoitettuja alle 10 hehtaarin alueita on yhteensä neljä, joista kolme sijoittuu Kankaanpähän ja yksi Kokemäelle (Satakuntaliitto 2019).

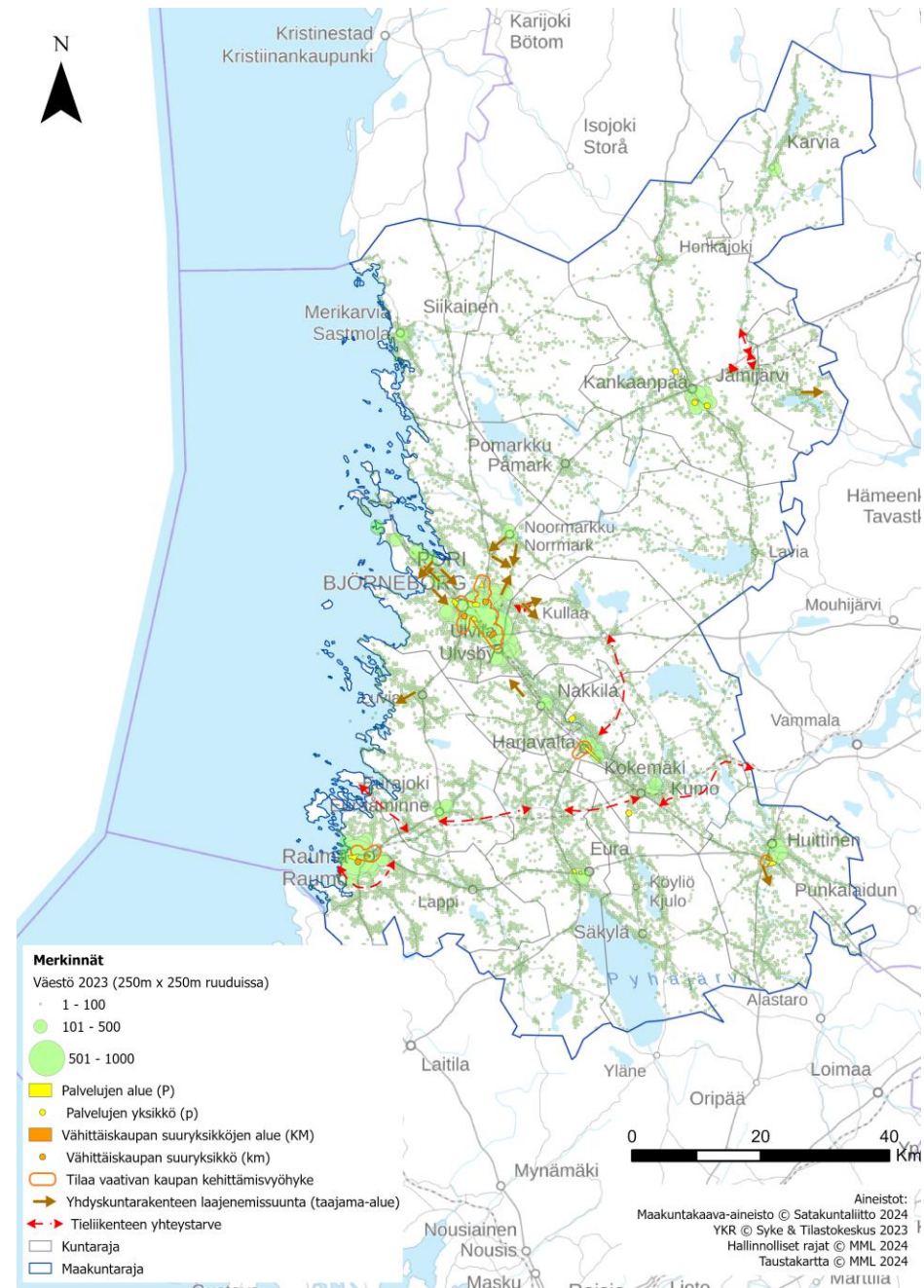
Keskustatoimintojen alueiden ulkopuoliset kaupan alueet esitetään yksilöityinä liitteessä 5 ja kartalla kuvassa 11.

Kehitysarviot

Maakuntakaavan kaupan alueet sijoittuvat keskeisesti maakunnan väestön ja työpaikkojen sijoittumiseen nähden. Ole-massa oleva päivittäistavarakaupan palveluverkko kattaa suhteellisen hyvin koko Satakunnan alueen, maakunnallisesti merkittäviä palveluaukkoja ei ole, ja maakunnan väestö-kehitys on aleneva. Lisäksi verkkokauppa vähentää erikois-kaupan ohella myös päivittäistavarakaupan liiketilatarvetta.

Työn yhteydessä tehdyissä haastatteluissa ja työpajoissa ei noussut esiin maakuntakaavassa huomioitavia keskustojen ulkopuolella kaupan sijoittumisen sallivien alueiden määrään, laajuuteen ja sijoittumiseen liittyviä muutostarpeita.

Kaupan alueiden mitoittamiseen liittyvien tarpeiden sijasta työssä nousi esiin kaavamerkintöihin ja kaavamääräyksiin liittyviä kehittämistarpeita (ks. kohta 4.1).



Kuva 11. Maakuntakaavan keskustojen ulkopuoliset kaupan alueet ja väestön sijoittuminen.

3.2 Elinkeinoelämän toimintaympäristön huomioiminen maakuntakaavassa

Maakuntakaavassa elinkeinoelämän toimintaympäristöllä tarkoitetaan (Satakuntaliitto 2024a)

- liikennejärjestelmää
- energiahuoltoa, vesi- ja jätehuoltoa, kiertotaloutta,
- raaka-ainehuollon tarvitsemia maa-aines- ja vesivaroja,
- asuinalueita,
- vapaa-ajan alueita sekä
- kulttuuri- ja luonnonympäristöjä.

Merkittävimmät elinkeinoelämän toimintaympäristöön vaikuttavat tekijät Satakunnassa ovat liikenneverkko ja logistiikka (tie- ja rautatieyhteydet, satamat, terminaalit ym.), energia- ja vesihuoltoverkko sekä raaka-ainehuollon tarvitsemat varat. Lentoliikenteellä ja sen jatkuvuudella on myös oma merkittävä roolinsa, mutta se ei ole maakuntakaavan keinoin vaikuttavissa oleva asia. Samaan kategoriaan kuuluvat myös esimerkiksi nopea junayhteys pääkaupunkiseudulle ja Satakunnan sisäisen joukkoliikenteen kehittäminen.

Asuinalueet ja vapaa-ajan alueet liittyvät merkittäväällä tavalla elinkeinoelämän toimintaedellytyksiin, koska uusien ja uudistuvien vetovoimaisten asuin- ja vapaa-ajan alueiden myötä maakuntaan on mahdollista saada uusia asukkaita, jotka elinkeinonäkökulmasta ovat myös uusia kuluttajia ja työntekijöitä.

Myös kulttuuri- ja luonnonympäristöt ovat vetovoimatekijöitä ja kilpailuetu uusien asukkaiden ja yritysten saamiseksi maakuntaan. Samalla ne tukevat matkailu- ja elämystalouden kehittymistä. Vetovoimaisuus syntyy lisäksi myös monista muista tekijöistä, kuten alueiden ominaispiirteistä ja viihtyisyydestä ja elinympäristön laatutekijöistä.

Edellä mainittujen toimintaympäristötekijöiden lisäksi maakuntakaavoituksessa tulisi huomioida myös elinkeinoelämään suoraan, mutta toista kautta vaikuttavina tekijöinä kasautumisedut sekä yritysten sijoittumiseen vaikuttavat tekijät ja elinkeinoelämän toimintaympäristön laatuun liittyvät tekijät.

Kasautumisetujen huomioiminen

Yritykset saavat erilaisia etuja siitä, että ne sijoittuvat toistensa läheisyyteen. Alan kirjallisuudessa puhutaan yritystason tai toimipaikkatason skaalaetujen ohella lokalisaatioeduista. Lokalisaatioetuja syntyy saman alan yritysten kasautuessa lähemmäksi, jolloin ne hyötyvät toisistaan, oppivat toisiltaan, tekevät osin yhteistyötä ja toisaalta kilpailevat keskenään. Tällaisessa ympäristössä syntyy todennäköisemmin innovaatioita ja tieto siirtyy nopeammin kuin etäällä toisistaan olevien yritysten kesken.

Maakuntakaavoitukseen sovellettuna kasautumisetujen voidaan katsoa tarkoittavan sitä, että alueidenkäyttöratkaisuilla mahdollistetaan saman ja toisiaan tukevien alojen yritysten lähekkäinen sijoittuminen sekä yritystoiminnan edellyttämän infran (liikenne-, energia- ja vesihuoltoverkot) kehittämismahdollisuudet. Tämä on tarkoituksenmukaista myös infrastruktuurin käyttöä teknis-taloudelliselta kannalta katsottuna.

Aluevarausmerkintöjen olisi pyrittävä sallimaan toisiaan tukevien toimintojen sijoittuminen samalle alueelle silloin kun se on maakuntakaavoituksen reunaehtojen (valtakunnalliset alueidenkäyttötavoitteet ja maakuntakaavoitusta ohjaava lainsäädäntö) puitteissa mahdollista ja siltä osin kuin aluevaraukset eivät sitä nykyisin mahdollista. Vaikutusten arviointi tässä yhteydessä on tärkeää.

Satakunnan maakuntakaavassa tämä tulee selkeimmin ja konkreettisimmin esiin vihreän siirtymän toimialojen ja toiminnan edellyttämien laitosten ja infraverkkojen muodostaman kokonaisuuden alueina ja mahdollisina Satakuntastrategian mukaisten innovaatioklustereiden alueina. Esimerkiksi teknologia-, mineraali- ja akkuklusteriin liittyy monialaista kevyempää ja raskaampaa teollisuutta sekä kemian alaan liittyvää toimintaa, jotka kokonaisuutena voivat sijoittua lähinnä T1-alueille.

Innovaatioklusteri on ryhmä yrityksiä, joiden tavoitteena on kehittää uusia kaupallistettuja tuotteita tai palveluita sekä jakaa tietoa ja osaamista. Näiden yritysten ja niiden välisten

yhteistyömahdollisuuksien ja klusterien syntyminen edellytysten tunnistaminen maakuntakaavoituksessa on haastavaa. Mahdollistamalla eri tyyppisten yritystoimintojen sijoittuminen samalle alueelle innovaatiokehitystä voidaan kuitenkin edistää.

Yritysten sijoittumispäätöksiin ja sijoittumisalueiden laatuun vaikuttavien tekijöiden huomioiminen

Edellä esitetyt elinkeinoelämän toimintaympäristön fyysiset tekijät (luettelon kolme ensin mainittua) ovat myös yritystoiminnan ja yritysten sijoittumisalueiden ensisijaisia laadullisia tekijöitä: ”infran on oltava kunnossa”.

Maakuntakaavan yleispiirteisyyden vuoksi yritystoiminnan sijoittumisalueiden tarkempia laadullisia kriteereitä ei ole tarkoituksenmukaista eikä tarpeenkaan määritellä maakuntakaavassa. Tämä tapahtuu yleis- ja asemakaavoissa.

Fyysisten tekijöiden rinnalla yritysten toimintaedellytyksiin ja sijoittumispäätöksiin vaikuttaa merkittävästi joukko tekijöitä, joista lähes kaikki ovat luonteeltaan laadullisia ja joista osaan voidaan vaikuttaa myös maakuntakaavoituksella.

Alueiden kilpailukyky-selvityksen (Keskuskauppakamari 2016) mukaan yritysten toimintaympäristö ja siinä tapahtuvat muutokset vaikuttavat ratkaisevasti yritysten kilpailukykyyn ja sitä kautta yritysten sijoittumispäätöksiin. Suomalaiset yritykset hakeutuvat mieluiten hyvien liikenneyhteyksien ja hyvän saavutettavuuden alueille sekä osaavan työvoiman läheisyyteen. Yritysten alueelliseen sijoittumiseen ja toimintaedellytyksiin vaikuttavat 23 tekijää tärkeysjärjestyksessä ovat:

1. Yritykselle sopivan työvoiman saatavuus
2. Liikenneyhteydet / hyvä saavutettavuus
3. Markkinoiden läheisyys
4. Alueella on kasvukeskus
5. Turvallinen ja viihtyisä elinympäristö
6. Kunnan / alueen hyvä imago
7. Elinkeinorakenteen monipuolisuus
8. Yritysten väliset yhteistyömahdollisuudet
9. Yritysmuuntoinen kaavoitus
10. Työvoimakustannusten alentuminen
11. Ammattikorkeakoulun sijaitseminen alueella
12. Ammatillisten oppilaitosten sijaitseminen alueella
13. Asuntojen saatavuus
14. Alihankkijoiden saatavuus
15. Yliopiston / korkeakoulun sijaitseminen alueella
16. Tuotantokustannusten alentuminen
17. Asuntojen hinta
18. Julkiset peruspalvelut

19. Tietyn toimialaklusterin sijaitseminen paikkakunnalla
20. Lopputuotteen kuljetuskustannusten alentuminen
21. Kuntien tukitoimet ja yrityspalvelut
22. Raaka-ainekuljetuskustannusten alentuminen
23. Ulkomaalaisen työvoiman saatavuus

Alueellisesti tarkastellen lähes kaikkialla Suomessa yritykset pitävät liikenneyhteyksien kehittämistä tärkeimpänä keinona, jolla julkinen valta voi vaikuttaa aluekehitykseen. Tämä tulee esiin myös Rauman ja Satakunnan kaupakamarialueilla, joissa liikenneyhteydet ovat tärkein yksittäinen yritysten sijoittumiseen vaikuttava kehittämiskohde. Seuraavaksi tärkeimmät kehittämiskohteet ovat yritykselle sopivan työvoiman saatavuus, alueen kasvukeskuksen kehittäminen, kuntien tukitoimet ja yrityspalvelut sekä elinkeinorakenteen monipuolisuus.

Toimialoittain tarkasteltuna teollisuusyritysten sijaintipaikkapäätöksiin vaikuttaa muita toimialoja enemmän kustannusten hallinta toimitusketjussa. Liikenneyhteydet ja saavutettavuus ovatkin nousseet teollisuusyritysten tärkeimmäksi sijaintiin ja toimintaedellytyksiin vaikuttavaksi tekijäksi Suomessa.

Liikenneyhteyksien merkitys yritysten sijaintiin ja toimintaedellytyksiin vaikuttavana tekijänä on kasvanut viime vuosina teollisuuden lisäksi etenkin kaupan ja rakentamisen toimialoilla. Nämä olivat myös yritysten liikevaihtona ja henkilöstömäärinä mitaten Satakunnan merkittävimmät elinkeinon elämän toimialat vuonna 2022.

Edellä listatuista tekijöistä maakuntakaavoituksella voidaan suoraan edistää lähinnä liikenneyhteyksiä, yritysmyönteistä kaavoitusta, elinkeinorakenteen monipuolisuutta, tietyn toimialaklusterin sijaitsemista paikkakunnalle ja yritysten välisiä yhteistyömahdollisuuksia.

Välillisesti maakuntakaavoituksella voidaan osaltaan tukea asuinalueiden kehittymisen kautta yrityksille sopivan työvoiman saatavuutta, turvallista ja viihtyisää elinympäristöä ja asuntojen saatavuutta sekä maakuntakaavan yritysmyönteisyyden kautta kunnan/alueen hyvä imagoa.

Tämän työn yhteydessä merkittävänä elinkeinoelämän toimintaedellytyksiin vaikuttavana tekijänä jo nyt ja etenkin tulevaisuuden epävarmuustekijänä nousi esiin työvoiman ja etenkin osaavan työvoiman saatavuus, joka on Alueiden kilpailukyky-selvityssä tärkein yksittäinen yritysten sijoittumiseen ja toimintaedellytyksiin vaikuttava tekijä.

Koulutukseen liittyviä tekijöitä on mukana myös yritysten sijoittumistekijöiden listauksessa sijoilla 11, 12 ja 15. Satakunnassa tarjolla olevaan koulutukseen ja sen kehittämiseen liittyvät kysymykset eivät ole ensisikaisesti maakuntakaavoituksen keinoin ratkaistava asia. Satakuntaliiton tehtäviin ne sen sijaan kuuluvat maakuntasuunnitelman ja -ohjelman kautta.

4. Kehittämistarve-ehdotuksia maakuntakaavaan 2050

4.1 Aluevaraukset

Teollisuus- ja varastotoimintojen alueet

Teollisuus on ollut ja sen voidaan arvioida olevan yksi Satakunnan elinkeinoelämän kivijaloista jatkossakin. Teollisuus- ja varastotoimintojen alueita ja kohdemerkintöjä T, T1 (vaaralliset kemikaalit) ja T2 on maakunnassa yhteensä 61 ja niissä on pinta-alaa yli 6 600 hehtaaria. Toistaiseksi eri syistä käytämättä olevaa pinta-alaa on yhteensä noin 1 600 hehtaaria (ks. kohta 3.1). Ulvilassa ja Siikaisissa ei ole teollisuus- ja varastotoimintojen aluevarauksia.

Maakuntakaavassa olisi hyvä tutkia kunnittain tarpeet ja mahdollisuudet nykyisten teollisuus- ja varastotoimintojen alueiden aluerajausten laajentamiseen sekä mahdolliset tarpeet uusiin aluevarauksiin ja laajenemissuuntiin.

Alueiden mitoituksissa tulisi huomioida myös mahdollisten uusien paljon tilaa vaativien toimintojen kuten datakeskusten ja akkutehtaiden sijoittumismahdollisuudet. Myös Satakunnan innovaatioklusterien mahdolliset ylikunnalliset maankäyttötarpeet tulisi selvittää maakuntakaavoituksen yhteydessä. Näiden ei kuitenkaan kaikilta osin ole välttämätöntä sijoittaa teollisuus- ja varastotoimintojen alueille. Myös maakuntakaavan työpaikka-alueet ovat mahdollisia sijoittumispaikkoja.

Työpaikka-alueet

Maakunnassa on 17 työpaikka-alueiden aluevarausmerkintää (1 414 hehtaaria), joista 14 sijoittuu Porin seudulle ja 3 Rauman seudulle (Raumalle). Teollisuus- ja varastotoimintojen alueiden rinnalla myös työpaikka-alueet tarjoavat mahdollisuuksia teollisuuden sijoittumiselle.

Maakuntakaavan työpaikka-alueille voi sijoittua ympäristöhäiriötä aiheuttamatonta teollisuus- ja varastotoimintaa. Esimerkiksi teknologiateollisuuden voidaan pitkälti katsoa olevan tällaista toimintaa. Maakuntakaavassa olisi hyvä tutkia nykyisten työpaikka-aluevarausten riittävyys ja sijoittuminen kehittyvän teknologiateollisuuden tarpeita silmällä pitäen.

Työpaikka-alueiden mitoitusta ja käyttöä voisi lisäksi tutkia laajemminkin Satakunnan innovaatioklustereiden toimialojen yritysten keskittyminä (”innovaatio- ja teknologiakeskukset”). Vaihtoehtoisesti voitaisiin harkita erityisesti innovaatioklustereiden yritystoimintaan osoitettuja aluevarauksia. Rajanveto niiden ja muiden elinkeinoelämän toimintojen aluevarausten kanssa olisi kuitenkin haastavaa.

Alueen pääkäyttötarkoituksena klustereille osoitettu alueva-
raus saattaisi myös olla liian rajoittava ja toisaalta myös tule-
vaa kehitystä sitova. Aina ei ole merkityksellistä, ovatko
lähekkäin sijaitsevat teolliset yritykset samalta toimialalta.
Innovaatioklusterit muuttuvat, kasvavat ja kuihtuvat jatku-
vasti. Poikkitoimialoittaista yhteistyötä on jo nyt havaittavissa
mm. kiertotalouden näkökulmasta.

Vaihtoehtona voisivat olla ”liikenteen ja logistiikan kehittämis-
vyöhykkeet”, esimerkiksi valtatie 2 ja 8 yhdistävä vyöhyke.
Innovaatioklusterit tulisi joka tapauksessa ottaa huomioon ja
tuoda esiin ainakin maakuntakaavan seloituksessa, koska ne
ovat seudullisia ja synergiaa luovia hankkeita ja niiden myötä
maakuntaan on mahdollista saada uusia investointeja.

Kaupan alueet

Työn yhteydessä ei noussut esiin keskustojen ulkopuolella
kaupan sijoittumisen sallivien alueiden määrään, laajuuteen ja
sijoittumiseen liittyviä muutostarpeita.

Kaavamerkintöjen sisältöön ja kaavamääräyksiin liittyvinä
tarkistamis-/kehittämistarpeina ja tutkittavina asioina nousi-
vat esiin verkkokaupan erillisten varasto- ja logistiikkatilojen
alueiden osoittaminen (ml. tavaroiden noutopisteet) ja/tai
näiden toimintojen riittävän laaja salliminen KM-alueilla,
seudullisesti ja paikallisesti merkittävän kaupan välisen eron
tarkempi kuvaaminen tulkintaongelmien välttämiseksi sekä
tilaa vaativan kaupan kehittämisvyöhykkeiden osoittaminen
koko kaupalle ml. logistiset toiminnot vain tilaa vaativan
erikoiskaupan sijasta.

Maankäyttö- ja rakennuslakiin vuonna 2017 tehdyssä muu-
toksessa luovuttiin veloitteesta ottaa huomioon kaupan laatu
sijoitettaessa vähittäiskaupan suuryksikkö muualle kuin kes-
kusta-alueelle. Laissa ei kuitenkaan ole nimenomaista kieltoa
kaupan laadun (toimialan) huomioimisesta osana kaavarat-
kaisua. Maakuntaan riittäisi 1 -2 verkkokaupan erillisten
varasto- ja logistiikkatilojen aluetta kotimaisille toimijoille,
mutta Suomeen saattaa tulla myös jonkin ulkomaisen toimijan
varasto/ logistiikkakeskus. Tämä voi sijoittua minne päin Suo-
mea tahansa, mutta Satakuntaan sijoittumista edesauttaisi
maakuntakaavallinen valmius sijoittumiseen.

Valtateiden ja muiden merkittävimpien väylien varret ja ris-
teysalueet tulee huomioida potentiaalisina kaupan sijoittu-
mispaikkoina jatkossakin. Maakuntakaavan merkittävät useat
uudet tieliikenteen yhteystarpeet eivät kuitenkaan palvele
parhaalla mahdollisella tavalla päivittäistavarakaupan kehittä-
mistä. Kaikkiin ehkä tulevaisuudessa toteutuviin yhteyksiin on
haastavaa varautua kaupan palveluverkon suunnittelussa
("liikaa mahdollisia sijoittumispaikkoja kaupan kehittymis-
mahdollisuuksiin ja aikajänteeseen nähden"). Maakuntakaav-
assa osoitettavia yhteystarpeita olisi sen sijaan hyvä pyrkiä
konkretisoimaan ja/tai ajoittamaan.

Satamat ja terminaalitoimintojen alueet

Maakuntakaavan tulee mahdollistaa satamien kehittämiseen liittyvät asiat. Näihin lukeutuu myös satama-alueiden laajentaminen siten, että käytetään uutta merialuetta sekä riittävien sähkönsiirtoyhteyksien turvaaminen, mahdolliset merituulivoiman reititykset ja vetyputki. Lisäksi tulee huomioida satamat teollisuuden sijoittumispaikkoja ja satamatoiminnoissa myös uudet merelliset toiminnot.

Matkailupalvelujen alueet

Tärkeimpien luontomatkailualueiden osoittaminen maakuntakaavassa tukisi matkailun kasvua. Esimerkiksi Geopark-alueen osoittaminen maakuntakaavassa tukisi matkailun lisäksi myös alueen luonnon ja kulttuuriperinnön suojelua. Kehittämistarpeena työssä nousi esiin myös matkailun yhteystarve -merkintöjen päivittäminen.

Energiantuotannon alueet

Energiahuollon maakuntakaavatasoisessa suunnittelussa kysymys on pitkälti uusiutuvien ja uusiutumattomien luonnonvarojen säästämisen ja hyväksikäytön tasapainoisesta ja kestävän kehityksen periaatteiden mukaisesta yhteensovittamisesta. Maakuntakaavalla on pyritty ja pyritään jatkossakin tukemaan tämän periaatteen mukaisesti toimivaa resurssiviivasta energiahuoltoa.

Satakunnan vaihemaakuntakaavassa 1 osoitetaan 17 tuuli-voimatuotannon aluetta. Alueista seitsemän sijoittuu rannikkovyöhykkeelle, kuusi Pohjois-Satakunnan alueelle ja neljä muualle Satakuntaan.

Satakunnan vaihemaakuntakaavassa 2 osoitetaan 14 aurinkoenergian tuotannon kehittämisen kohdealuetta. Merkinnällä osoitetaan maakunnallisesti merkittäviä alueita, joilla katsotaan yleispiirteisen tarkastelun perusteella olevan edellytyksiä tutkia laajamittaisen aurinkoenergian tuotantoalueen sijoittumista. Alueen tarkkaa ulottuvuutta ei ole määritelty ja alue edellyttää tarkempaa suunnittelua ja yksityiskohtaisempia tutkimuksia. Kehittämisperiaatemerkinnällä osoitettujen alueiden todellinen laajuus vaihtelee todennäköisesti muutamasta kymmenestä hehtaarista jopa yli 100 - 200 hehtaarin laajuisiin alueisiin.

Maakuntakaavassa olisi hyvä tutkia pienempien aurinkoenergian tuotantoalueiden sijoittumista myös aurinkoenergian kehittämisen kohdealueiden ulkopuolelle. Kehittämisperiaatemerkintä mahdollistaa myös alueen muun käytön kehittämisperiaatemerkinnän kanssa mahdollisten päällekkäisten merkintöjen osoittamalla tavalla.

Satakunnassa on vireillä ja suunnitteilla lukuisia energiantuotantoon ja yleisemmin vihreään siirtymään liittyviä hankkeita, jotka toteutuessaan edellyttävät laajoja sijoittumisalueita. Maakuntakaavassa 2050 olisi hyvä tutkia koko maakunnan tasolla nykyisten energiantuotannon alueiden riittävyys sekä mahdolliset laajennustarpeet ja uudet aluevaraus-tarpeet aiempaa tarkemmin. Tarkasteluun olisi hyvä liittää myös vaikutusten arviointi ja tavoitteiden yhteensovittaminen elinkeinoelämän eri toimialojen kannalta katsottuna.

4.2 Elinkeinoelämän toimintaympäristö

Maakunnan merkittävimmät elinkeinoelämän toimintaympäristön kehittämiskohteet liittyvät liikenneverkkoon/logistiikkaan ja energiahuoltoon. Alla on lueteltu työn yhteydessä esiin nousseita kehittämiskohteita.

Liikenneyhteyksien ja logistiikan kehittäminen

Maakuntakaavassa esitettävät

- Pori-Parkano-Haapamäki-rata (ratamerkintöjen säilyttäminen)
- Urpo-radon (Uusikaupunki-Rauma-Pori) junayhteystarpeen merkinnän jatkaminen pohjoiseen

Kaavaselostuksessa esiin tuotavat

- Pori-Parkano-Haapamäki-rata (radan uudelleen käyttöön-oton edistäminen)
- Logististen yhteyksien vahvistaminen Porin ja Rauman satamiin
- Radan kaksiraiteisuus välille Pori-Kokemäki-Tampere
- Tahkoluodon liikenteellisen saavutettavuuden parantaminen suoraan valtateille 2 ja 8
- Olkiluodon sataman väylän syventäminen
- Terminaalit ja kuivan maan satamat
- Valtatien 2 nykyaikaistaminen ja nelikaistaistaminen välillä Ulvila-Harjavalta
- Valtatien 8 nykyaikaistaminen ja nelikaistaistaminen välillä Pori-Rauma

- Kehittämisen- ja parantamistoimia valtateilla 11, 12 ja 23
- Alemman tieverkon kunnostaminen ja ylläpito
- Nopea junayhteys pääkaupunkiseudulle
- Rauman radan henkilöliikenteen kehittäminen
- Maakunnan sisäisen joukkoliikenteen kehittämien
- Lentoliikenteen jatkuminen Porissa

Energiaverkon kehittäminen

- Sähkönsiirtoyhteyksien kehittämismahdollisuuksien turvaaminen (verkoston laajentaminen ja kehittäminen (110 kV:stä 400 kV:ksi)
- Merituulivoiman siirtokaapelien mantereelle liittymisen mahdollistaminen
- Kantaverkon kehittämismahdollisuuksien turvaaminen (voimalinjat ja sähköasemat, jotka mahdollistavat energian siirron)
- Energia- ja vesi-infran kokonaisvaltainen kehittäminen sisältäen energianhuollon verkostolinjaukset (tuuli, aurinko, vety, bioenergia)
- Vetyputkiverkoston runkolinjan ja jakeluverkoston sijainnin ratkaiseminen (vetyputkilinjausten, liittymien ja energiansiirron yhteysvälien merkitseminen maakuntakaavaan)
- Entisten turvesoiden käyttöönoton mahdollistaminen

4.3 Vihreän siirtymän edistäminen

Vihreällä siirtymällä tarkoitetaan muutosta kohti ekologisesti kestävästä taloutta ja kasvua, joka ei perustu luonnonvarojen ylikulutukseen. Vihreä siirtymä nojaa vähähiilisiin sekä kiertotaloutta ja luonnon monimuotoisuutta edistäviin ratkaisuihin - laajasti ympäristö- ja luontovaikutuksia huomioiden taloudellista ja sosiaalista kestävyttä unohtamatta (Sitowise Oy 2023).

Satakunnassa on nykyisin kattavasti vihreän siirtymän mukaista teollisuutta, esimerkiksi teknologiametallien tuotantoa ja jatkojalostamista, jolle on kysyntää vihreän siirtymän kasvuun liittyvän sähköistymisen luoman metallien kysynnän ja kiertotalouden vuoksi. Maakunnassa on lisäksi monipuolista uusiutuvan energian tuotantoa. Tämä antaa maakunnan energiaintensiiviselle teollisuudelle kilpailuetua ja houkuttelee uusia kansainvälisiäkin toimijoita toteuttamaan teollisuuden kiertotalouteen ja puhtaaseen tai vähäpäästöiseen energia-tuotantoon, kuten aurinko- ja tuulivoimaan, biokaasuun ja vetyteknologiaan, perustuvia investointeja. Satakunnassa voidaankin sanoa olevan hyvät edellytykset teollisuuden vihreän siirtymän edelläkävijyyteen (Sitowise Oy 2023).

Teollisen vihreän siirtymän edistäminen Kokemäenjokilaaksossa -selvityksen (Sitowise Oy 2023) keskeiset tulokset ja suositukset vihreän siirtymän edistämiseksi esitetään kuvassa 12.

- **Kokemäenjokilaakson teollisuuden perusedellytykset vihreään siirtymään ovat kunnossa (osaaminen, saavutettavuus, infra, vesi, energia) ja toimintaympäristö on vakaa ja ennustettava**
 - Teollisuusvyöhykkeen nykyisiä alueita tulee hyödyntää uusien avauksien sijaan
- **Tarve kuntarajat ylittävälle yhteistyölle ja näkemykselle vihreän siirtymän investointien kotiuttamiseksi**
 - Seutus suunnittelu ja rakennemallityö helpottamaan seudun strategista maankäytön suunnittelua ja yhteistyötä
- **Elinkeino-yhtiö yritys- ja sijoittautumispalveluiden koordinoijaksi**
 - Elinkeino-yhtiö tarjoamaan laajasti erilaisia tuki- ja selvityspalveluita, markkinointimateriaaleja eri kieliversioina sekä avustamaan lupaprosesseissa
- **Työvoiman saatavuus ja koulutustarpeet haastavat vihreää siirtymää alueella**
 - Työperäistä maahanmuuttoa suositellaan työvoiman saatavuusongelmiin, vihreän siirtymän osaamisen kehittämiseen kattavampia koulutusvaihtoehtoja (täydennys- ja uudelleen koulutus)
- **Satakunnan maakunta-kaavatyössä vihreän siirtymä tulisi huomioida aluevarauksin**
 - Vihreän siirtymän potentiaalisia alueita voitaisiin tarkastella Corine-maanpeittotarkasteluilla
- **Ei merkittävää haittaa -arviointia tulisi hyödyntää**
 - Ei merkittävää haittaa -arviointia voidaan hyödyntää yleispiirteisessä hankearvioinnissa ja sillä voidaan helpottaa 'hanketulvan' läpikäyntiä
- **Kaupunkiympäristön viihtyisyydessä ja palvelutarjonnassa puutteita, joilla on vaikutusta veto- ja pitovoimaan**
 - Osa yrityksistä ja työvoimasta ei sijoitu seudulle ellei kaupunkiympäristöön panosteta
- **Lupa-asioissa hiertävät valitukset, työmäärä, ennakoitavuus ja hitaus**
 - Luvat tulisi valmistella mahdollisimman pitkälle yhdessä, osa ratkaisuista vaatii kansallisia lainsäädäntömuutoksia
- **Teollisuusalueiden profiloinnissa ja markkinoinnissa parannettavaa erityisesti kv-toimijoiden suuntaan**
 - Teollisuusalueita tulisi markkinoida vihreän siirtymän edelläkävijäalueina
- **Vihreän siirtymän edistymistä ei seurata**
 - Vihreän siirtymän edistymistä tulisi seurata, sitoa tavoitteet budjetteihin sekä ulkopuolisia arvioita tulisi toteuttaa

Kuva 12. Selvityksen keskeiset tulokset ja suositukset (Sitowise Oy 2023).

Satakunnassa on jo suunnitteilla ja toteutumassa lähivuosina 2,5 - 3 miljardin euron investoinnit vihreään siirtymään. Investointien arvo voi olla kaksin- tai kolminkertainen, sillä monien investointien arvoa ei ole laskettu tai ilmoitettu julkisesti (Sitowise 2023). Myös Satakunnan olemassa oleva teollisuus päivittyy vihreän siirtymän kautta, mikä parantaa sekä teollisuuden ympäristöystävällisyyttä että maakunnan alueellista kilpailukykyä.

Vedyn tuotannossa suurin potentiaali liittyy e-polttoaineiden valmistamiseen, sillä Satakunnassa tuotetaan nyt noin 40 % Suomen sähköstä. Satakuntaan arvioidaan tulevan 8 TWh uutta uusiutuvan sähkön tuotantoa vuoteen 2030 mennessä. Tällä sähkömäärällä voitaisiin tuottaa vetyä 150 000 t/a, joka nykytilaan verrattuna on satakertainen. Tällainen vedyn tuotantomäärä vaatii useita vedyntuotantolaitoksia, jotka sijoittuvat synergisesti Satakunnan alueelle (Prizztech 2023).

Jos edellä mainitut investoinnit tai merkittävä osa niistä toteutuu, maakunnassa olisi oltava tarjolla riittävästi alueita hankkeiden toteuttamiseen. Maakuntakaavallisesti vihreän siirtymän aluetarpeet liittyvät sekä energiantuotantoon että teollisuuteen. Maakuntakaavan ratkaisuna olisi hyvä tutkia seudullisesti merkittäviä vihreän siirtymän teollisuusalueita omina aluevarauksinaan ja erilaisia toimintoja salivilla kaavamääräyksillään (esimerkiksi joustavat kemianteollisuuden ja kiertotalouden aluevaraukset).

Tämän työn yhteydessä nousi esiin seuraavia maakunnallisesti merkittäviä uusia ja/tai kehitettäviä vihreän siirtymän mahdollisia kohdealueita lähtökohdaksi maakuntakaavoituksessa tutkittaviksi (myös mahdolliset muut sijoittumisalueet olisi tutkittava):

- Harjavallan suurteollisuusalueen laajennus
- Kokemäen teollisuusalue ja Sääksjärven eteläpuolinen alue
- Ulvilan Pirunkynnen teollisuusalue
- Eurajoen Lapintien alue
- Rauman Lakari
- Rauman sataman laajennusalue
- Meri-Pori
- Kankaanpään Kirkkokallion ekoteollisuuspuisto
- Merikarvian Sahan ja Tuorilan alueet
- Säskylän Korpilevonmäen ja Ruotanansuon tuulivoima-alueet

Yhtenä ratkaisuvaihtoehtona voisi olla myös se, että vihreää siirtymää koskevat toiminnot esitettäisiin aluevarausten sijaan reunaehtojen kautta. Reunaehdot tarkempaan suunnitteluun tulisivat tällöin maakuntakaavan suojelumerkintöjen ja muiden kaavassa osoitettavien rajoittavien merkintöjen kautta, ei kuitenkaan varsinaisina "no-go"-merkintöinä. Myös maakuntakaavojen yleisiä suunnittelumääräyksiä voitaisiin hyödyntää siinä, että maakuntakaava edistäisi niitä hankkeita, jotka eivät ole vielä tiedossa tai joille ei voi osoittaa sijaintia (ympäristöministeriö 2023).

Tärkeimpiä maakuntakaavan keinoja vihreän siirtymän edistämiseen Satakunnassa ovat:

- Teollisuusalueiden varaaminen rannikolle, jotta voidaan hyödyntää merituulivoimaa ja muita uusiutuvan energian lähteitä
- Vetytalouden koko potentiaalin hyödyntäminen: vety osana vahvaa kantaverkkoa ja uusiutuvan energian tuotantoa sekä vedyn jatkojalostus (lisäarvoa verrattuna pelkkään vedyntuotantoon)
- Vetyteollisuuden sijoittumisen mahdollistaminen tuuli- ja aurinkovoimaloiden läheisyyteen
- Synteettisten polttoaineiden valmistaminen lähelle hiilidioksidipäästöjä, esimerkiksi energialaitokset tai sellutehdas
- Maakuntakaavan joustavuus ja mahdollistavuus, jotta voidaan mukautua muuttuviin tarpeisiin ja edistää vihreää siirtymää
- Teollisuuden, asumisen ja ympäristön yhteensovittava suunnittelu ottaen huomioon alueiden ominaispiirteet ja reunaehdot
- Vuoropuhelu ja yhteistyö yritysten kanssa
- Vaikutusten arviointi: kattavien selvitysten laatiminen ja yhteisvaikutusten arvioimien sekä niiden huomioiminen suunnittelussa

4.4 Vaikutusten arviointi

Arvioitavat asiat noudattavat maankäyttö- ja rakennuslaissa esitettyä arviointikokonaisuutta, kuitenkin sovellettuna maakuntakaavan mittakaavaan ja yleispiirteiseen luonteeseen. Kehittämistarve-ehdotuksia ei maakuntakaavatasolla voida arvioida tai niillä ei ole vaikutusta suhteessa rakennettuun ympäristöön, terveyeen ja sosiaalisiin oloihin eikä kulttuuriin.

Tarkasteltavina ovat siten kehittämistarve-ehdotusten vaikutukset

- alue- ja yhdyskuntarakenteeseen,
- luontoon ja maisemaan,
- liikenteen ja teknisen huollon järjestämiseen,
- talouteen sekä
- muut kaavan merkittävät vaikutukset (maakunnan elinvoima ja alueellinen kilpailukyky ja ilmasto).

Alue- ja yhdyskuntarakenne. Teollisuus- ja varastotoimintojen alueet ja työpaikka-alueet sekä mahdolliset uudet vihreän siirtymän teollisuusalueet vaikuttavat alue- ja yhdyskuntarakenteen kehittymiseen (hajautuminen/tiivistyminen). Vaikutukset ovat vähäisiä siltä osin kuin kyse on nykyisten alueiden laajentumisista tai maakuntakaavassa jo osoitetuista, mutta toteutumattomista alueista, joilla ei ole arvioitu olevan kielteisiä ympäristövaikutuksia. Uudet alueet saattavat sijoittumistaan riippuen hajauttaa olemassa olevaa alue- ja yhdyskuntarakennetta. Tämä realisoituu mm. mahdollisesti pidentyvinä työmatkoina ja kuljetusetäisyyksinä.

Luonto ja maisema. Teollisuus- ja työpaikka-alueilla, mahdollisilla uusilla vihreän siirtymän teollisuusalueilla, liikenteen ja teknisen huollon järjestelyillä sekä energiantuotannon ja -siirron alueilla on vaikutuksia luontoon ja maisemaan. Vaikutukset ovat joko neutraaleja (ei merkittävää vaikutusta) tai kielteisiä (vaativat toimintatilaa ja suoja-alueita, tuovat maisemaan uusia rakennettuja elementtejä, voivat vaikuttaa luonnon monimuotoisuuteen ja vesistöihin).

Teollisuuden eri alojen ja energiantuotannon kehittyminen toisaalta myös mahdollistaa ympäristöystävällisemmän ja mahdollista luontokatoa hillitsevän teollisen toiminnan. Teollisuuden kehittäminen sekä luonnonympäristön ja maisemallisten tekijöiden yhteensovittaminen on mahdollista, jos molempia voidaan priorisoida ja joustaa tarpeen mukaan.

Liikenteen ja teknisen huollon järjestäminen. Liikenteen, logistiikan ja energihuollon rakenteilla on erittäin suuri myönteinen vaikutus elinkeinoelämän toimintaedellytysten kehittymiseen. Kehittyvät liikenteen ja teknisen huollon verkot parantavat saavutettavuutta ja logistiikka ja tukevat yritysten toimintaa kaikilla elinkeinoelämän toimialoilla ja erityisesti teollisuudessa. Toimiva infra on lisäksi sekä alueellinen kilpailuetu että yhteistyömahdollisuuksia edistävä tekijä.

Talous. Kaikilla kehittämistoimenpide-ehdotuksilla on toteutuessaan erittäin suuri myönteinen vaikutus aluetalouteen, työllisyyteen ja kuntien talouteen. Taloudelliset vaikutukset toteutuvat investointien, rakentamisen ja yritysten toiminnan myötä. Investointien lisääntyminen tuo mukanaan asukkaita, työpaikkoja ja verotuloja. Tämä puolestaan parantaa julkisten

palvelujen rahoittamismahdollisuuksia ja tuo maakuntaan koulutettua työvoimaa tukemaan maakunnassa jo olevaa osaamista ja innovaatiotoimintaa.

Maakunnan elinvoima ja alueellinen kilpailukyky. Kaikilla kehittämistoimenpide-ehdotuksilla on toteutuessaan erittäin suuri myönteinen vaikutus Satakunnan elinvoimaan ja kilpailukykyyn. Erityisen suuri merkitys on vihreän siirtymän edistämiseen liittyvillä toimilla. Kehittämistoimenpide-ehdotukset luovat maakuntaan asukkaisiin ja yrityksiin kohdistuvaa veto- ja pitovoimaa ja parantavat kilpailukykyä suhteessa naapurimaakuntiin.

Satakunnan rooli energiamaakuntana ja vihreän siirtymän edelläkävijänä vahvistuu, mikä tuo mukanaan uusia investointeja ja työpaikkoja. Myös kansainvälinen kiinnostus ja kilpailukyky kasvavat. Tätä tukee osaltaan myös matkailu- ja elämystalouden vahvistuminen.

Ilmasto. Kehittyvillä energihuollon rakenteilla ja laitoksilla ja yleisemminkin vihreän siirtymän edistämiseen liittyvillä toimilla on merkittäviä myönteisiä ilmastovaikutuksia.

Kehittämistarve-ehdotusten **yhteisvaikutukset** muodostuvat lukuisista sekä merkittävydeltään että vaikuttavuudeltaan erilaisista tekijöistä, jotka voivat tarkastelunäkökulmasta riippuen myös painottua eri tavoin. Koska eri tekijöiden painotukset yhdenvertaisesti huomioivaa ja yleisesti käytettyä mittaristoa ei ole olemassa, tällaista arvioita olisi hyvin haastavaa tehdä. Tämä tuo esiin ja korostaa yhteensovittavan suunnittelun tarvetta ja merkitystä.

Lähdeluettelo

Keskuskauppakamari (2016). Alueiden kilpailukyky.

Prizztech Oy (2023). Satakunnan kaas- ja vetytalous-suunnitelma 2030.

Ramboll (2023). Vihreän siirtymän hankkeet Satakunnan maakuntakaavassa 2050.

Satakunnan ELY-keskus (2023). Tiedote 23.11.2023.

Satakuntaliitto (2024a). Maakunnan elinkeinoelämän toimintaedellytykset, Satakunnan maakuntakaava 2050. Valmisteluvaiheen teemaraportti (luonnos).

Satakuntaliitto(2024b). Satakunnan maakuntakaava 2050, kaavamerkinnät ja määräykset, luonnos 14.10.2024.

Satakuntaliitto (2023a). Satakunnan maakuntakaava 2050, tavoiteraportti.

Satakuntaliitto (2023b). Satakunnan talous, nykytila ja lähiajan näkymät 41, marraskuu 2023.

Satakuntaliitto (2022). Satakunnan liikennejärjestelmäsuunnitelma. Osa 1: Toimintaympäristön ja liikennejärjestelmän analyysi.

Satakuntaliitto (2021a). Satakunnan maakuntaohjelma 2022-2025.

Satakuntaliitto (2021b). Satakunta-strategia.

Satakuntaliitto (2020a). Kasvun mahdollisuus.

Satakuntaliitto (2020b) Satakunnan älykkään erikoistumisen strategia 2021-2027.

Satakuntaliitto (2019). Satakunnan vaihemaakuntakaava 2, selostus, osa A ja osa B.

Satakuntaliitto (2016). Satakunnan vaihemaakuntakaava 1, selostus, osa A ja osa B.

Satakuntaliitto (2014). Satakunnan maakuntakaava, selostus, osa A ja osa B.

Sitowise Oy (2023). Teollisen vihreän siirtymän edistäminen Kokemäenjokilaaksossa.

Sitra (2020). Megatrendit 2020.

Teknolohiateollisuus (2024). Teknolohiateollisuuden talousnäkömät alueittain 8.8.2024.

Työ- ja elinkeinoministeriö (2024a). Alueelliset kehitysnäkömät keväällä 2024. Työ- ja elinkeinoministeriön julkaisu 2024:18.

Työ- ja elinkeinoministeriö (2024b). Alueelliset kehitysnäkömät syksyllä 2024. Työ- ja elinkeinoministeriön julkaisu 2024:44.

Ympäristöministeriö (2023). Tulevaisuuden maakuntakaava - maakuntakaavoituksen nykytila ja kehittämistarpeita.

Ympäristöministeriö (2007). Kauppa maakuntakaavoituksessa. Ympäristöministeriön raportteja 23/2007.

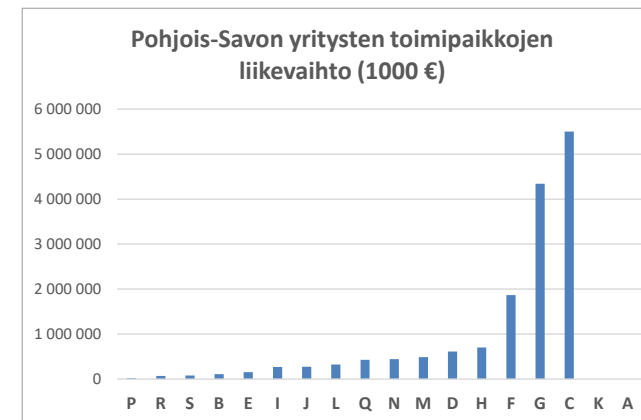
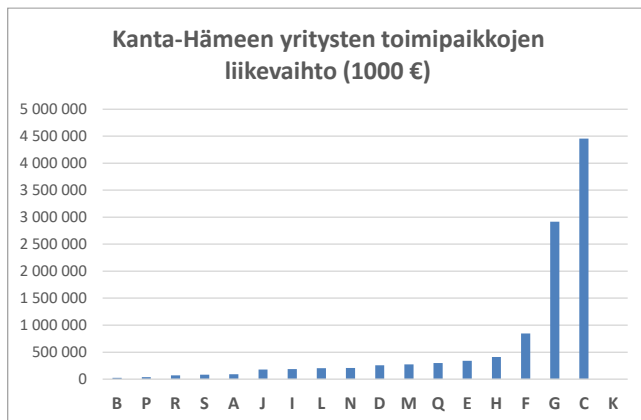
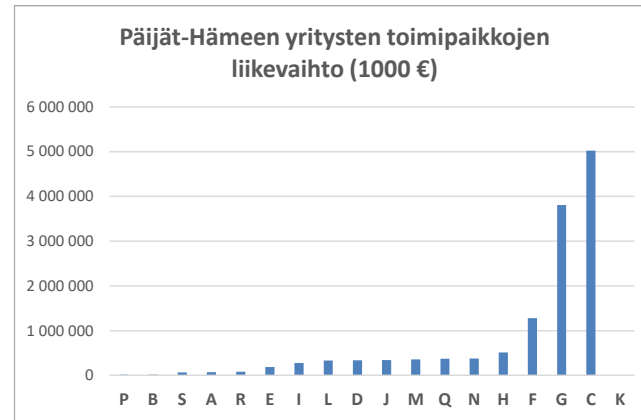
Yrittäjät (2022). Yritysvaikutusten arvioinnin käsikirja.

Liite 1.

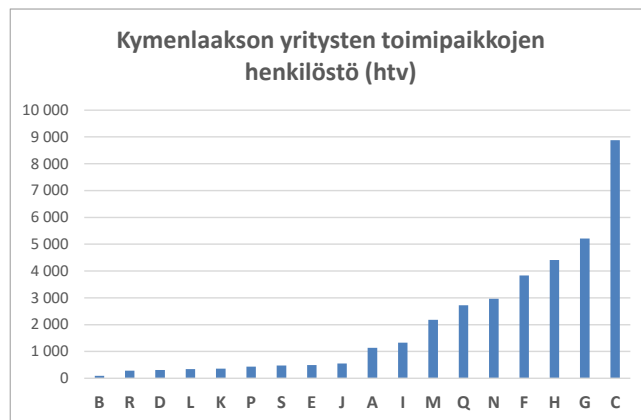
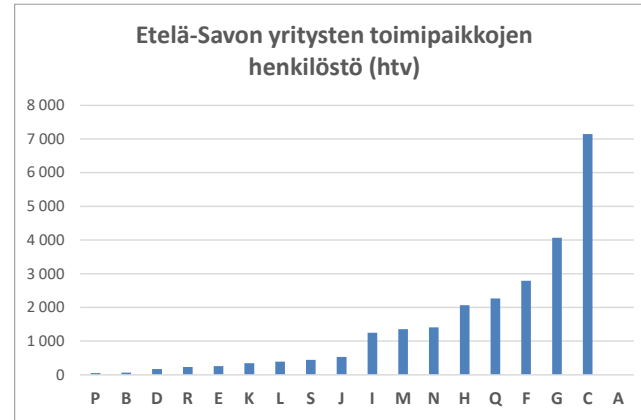
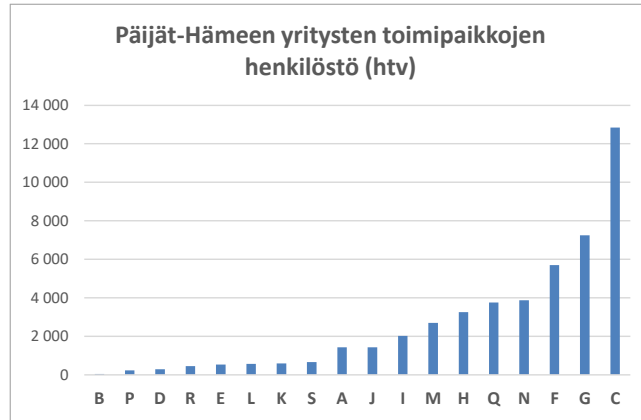
Satakunnan yritysten toimipaikkojen lukumäärä, henkilöstö ja liikevaihto vuonna 2022 (Tilastokeskus)

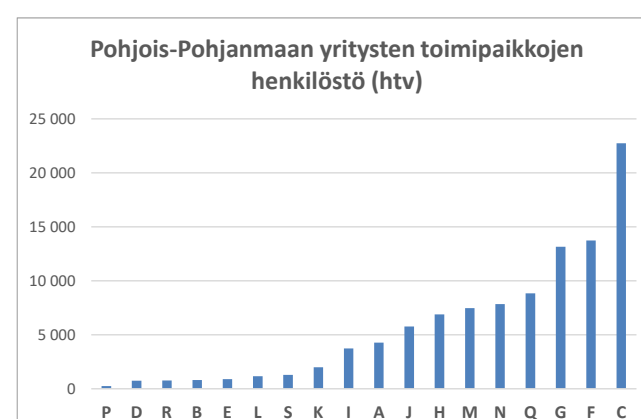
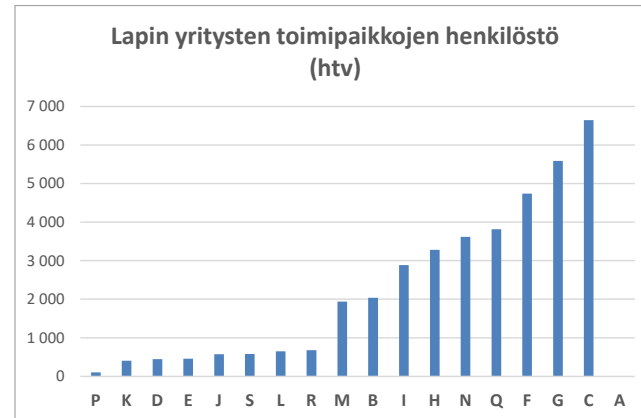
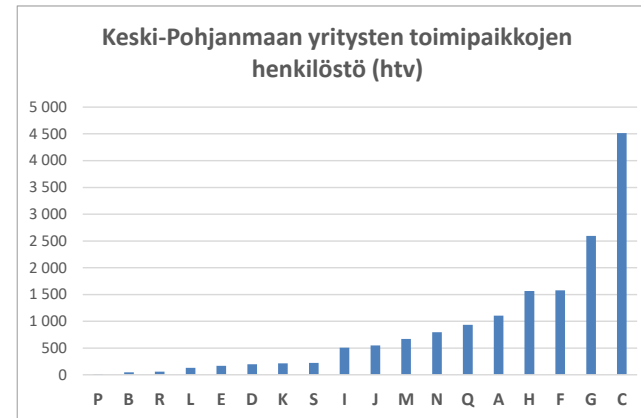
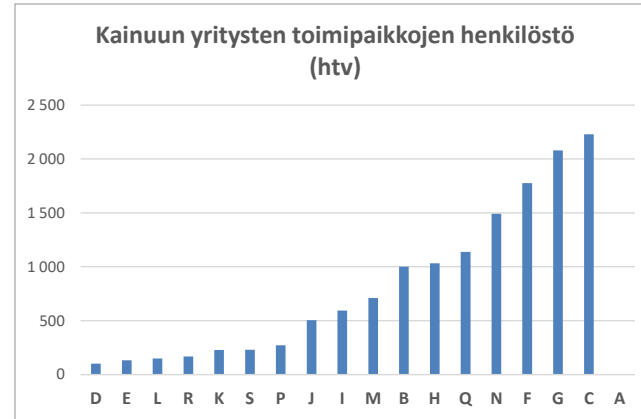
	Satakunnan yritysten toimipaikat vuonna 2022		
	Lukumäärä	Henkilöstö (htv)	Liikevaihto (1000 €)
A Maatalous, metsätalous ja kalatalous	6 265	2 098	101 569
B Kaivostoiminta ja louhinta	86	211	93 376
C Teollisuus	1 779	16 256	9 402 570
D Sähkö-, kaasu- ja lämpöhuolto, jäähdytysliiketoiminta	120	1 455	980 561
E Vesihuolto, viemäri- ja jätevesihuolto, jätehuolto, ympäristön puhtaanapito	144	549	356 042
F Rakentaminen	2 621	6 028	1 529 217
G Tukku- ja vähittäiskauppa; moottoriajoneuvojen ja moottoripyörien korjaus	2 799	6 668	3 202 286
H Kuljetus ja varastointi	1 043	4 236	964 238
I Majoitus- ja ravitsemistoiminta	669	1 728	227 221
J Informaatio ja viestintä	429	1 079	354 222
K Rahoitus- ja vakuutustoiminta	379	678	
L Kiinteistöalan toiminta	1 744	490	209 210
M Ammatillinen, tieteellinen ja tekninen toiminta	1 911	2 803	390 804
N Hallinto- ja tukipalvelutoiminta	952	3 976	355 653
P Koulutus	292	130	19 874
Q Terveys- ja sosiaalipalvelut	1 051	3 468	311 238
R Taiteet, viihde ja virkistys	530	356	83 068
S Muu palvelutoiminta	1 427	632	60 147
Tuntematon	5	2	46
Yhteensä	24 246	52 843	18 641 342

Liite 2. Muiden maakuntien yritysten toimipaikkojen liikevaihto vuonna 2022 (Tilastokeskus)



Liite 3. Muiden maakuntien yritysten toimipaikkojen henkilöstö vuonna 2022 (Tilastokeskus)





Liite 4.

Maakuntakaavan teollisuus- ja varastotoimintojen alueet ja työpaikka-alueet

TEOLLISUUS- JA VARASTOTOIMINTOJEN ALUE (T)

KOHTTEEN NRO KARTALLA 5	SIJAINNIKUNTA VUONNA 2009	ALUEEN NIMI	PINTA-ALA /HA
1	Eura	Fankkee	397
2	Eura	Kauttua	45
3	Eura	Kauttua, itäinen	164
77	Eura (Kiukainen)	Mykorian alue	107
4	Eurajoki	Lapjoki	310
75	Harjavalta	Sievari	233
97	Honkajoki	Kirkkokallio	217
10	Huittinen	Jokilevo	48
11	Huittinen	Takkula	49
82	Jämijärvi	Mutkala	43
13	Kankaanpää	Myllymäki	102
14	Kankaanpää	Lorvikylä	219
15	Kankaanpää	Pansiankangas	109
16	Karvia	Härkämäki	68
19	Kokemäki	Riste	29
79	Kokemäki	Peipohja	61
22	Köyliö	Ristola	53
25	Lavia	Kirkonkylä	34
26	Luvia	Takila	52
27	Luvia	Sahan alue	46
28	Merikarvia	Krookka	30
29	Merikarvia	Viikilä	48
95	Merikarvia	Tuorila	40
101	Merikarvia	Keltakangas	28
32	Nakkila	Ruskila	46
61	Nakkila	Keskusta	46
84	Nakkila	Tervasmäki	117
85	Nakkila	Lammainen	48
33	Noormarkku	Länsimetsä	109
70	Noormarkku	Söörmarkku	57
72	Noormarkku, Pori	Hyvelä-Söörmarkku	270
35	Pomarkku	Kirkonkylä	57
38	Pori	Aittaluoto	112
41	Pori	Luotsinmäki	215
42	Pori	Metallikylä	92
44	Pori	Pihlava	71
45	Pori	Mäntyluoto	322
46	Pori	Tahkoluoto	32
86	Pori	Honkaluoto	301
105	Pori	Kaanaankorpi	190
48	Rauma	Uotila-Äyhö	436
23	Rauma (Lappi)	Kirkonkylä	208
54	Säkylä	Köörnummi	105
92	Säkylä	Länsi-Säkylä	191
		yhteensä	5559
		lukumäärä	44

TEOLLISUUS- JA VARASTOTOIMINTOJEN ALUE (T1)

KOHTTEEN NRO KARTALLA 5	SIJAINNIKUNTA VUONNA 2009	ALUEEN NIMI	PINTA-ALA /HA
6	Harjavalta	Torttila	227
108	Pori	Tahkoluoto	88
50	Rauma	Keskusta	535
		yhteensä	850
		lukumäärä	3

TEOLLISUUS- JA VARASTOTOIMINTOJEN ALUE (t1), kohdemerkinnällä osoitetut alle 10 ha:n alueet

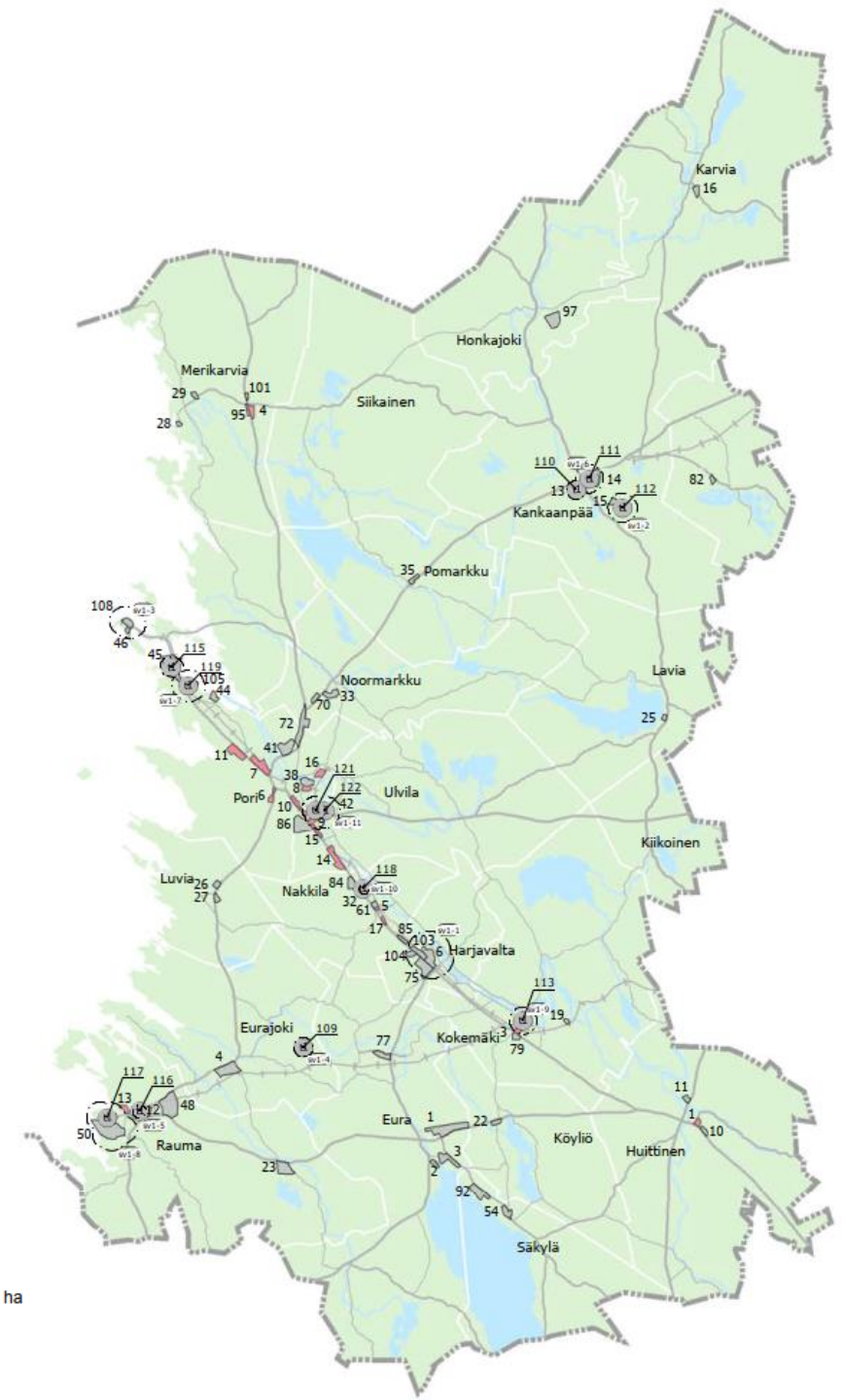
KOHTTEEN NRO KARTALLA 5	SIJAINNIKUNTA VUONNA 2009	ALUEEN NIMI
109	Eurajoki	Sydänmaa
110	Kankaanpää	Myllymäki
111	Kankaanpää	Lorvikylä
112	Kankaanpää	Pansiankangas
113	Kokemäki	Haanoja
118	Nakkila	Ruskila
115	Pori	Mäntyluoto
119	Pori	Kaanaankorpi
121	Pori	Metallikylä
122	Pori	Metallikylä II
116	Rauma	Keskusta
117	Rauma	Isometsä
		lukumäärä 12

TEOLLISUUS- JA VARASTOTOIMINTOJEN ALUE (T2)

KOHTTEEN NRO KARTALLA 5	SIJAINNIKUNTA VUONNA 2009	ALUEEN NIMI	PINTA-ALA /HA
103	Harjavalta	Ratala	116
104	Harjavalta	Lammaistensuo	59
		yhteensä	175
		lukumäärä	2

TYÖPAIKKA-ALUE (TP)

VMK2 NRO	KUNTA	NIMI	PINTA-ALA/HA
1	Huittinen	Koskua	48
3	Kokemäki	Suokas	73
4	Merikarvia	Prasunkytö	69
5	Nakkila	Keskusta	16
17	Nakkila	Villilä	28
6	Pori	Eteläväylä	64
7	Pori	Ulasoori-Tikkula	207
8	Pori	Aittaluoto	56
9	Pori	Kartano	70
10	Pori	Riihiketo	105
11	Pori	Uusiniitty	191
16	Pori	Isojoenranta	79
12	Rauma	Äyhö	78
13	Rauma	Otanlahti	56
14	Ulvila	Friitala	186
15	Ulvila, Pori	Hannula	71
18	Rauma	Vanha-Prisma	16
yhteensä			1414
lukumäärä			17



- Työpaikka-alue (TP)
- Teollisuus- ja varastoalue (T, T1, T2)
- t1 Teollisuus- ja varastoalue (t1), kohde alle 10 ha
- Suojavyöhyke (sv1)

Liite 5. Maakuntakaavan keskustan ulkopuoliset kaupan alueet

VÄHITTÄISKAUPAN SUURYSIKÖIDEN ALUE (KM)

VMK2 NRO	KUNTA	NIMI	PINTA-ALA/HA
1	Pori	Mikkola	86
11	Huittinen	Sahko	41
10	Rauma	Fere-Center	23
yhteensä			150
lukumäärä			3

VÄHITTÄISKAUPAN SUURYSIKÖ (km), kohdemerkinnällä osoitettu alle 10 ha:n alueet

VMK2 NRO	KUNTA	NIMI
5	Pori	Eteläväylä
7	Rauma	Isosanta
21	Rauma	Pick n Pay
lukumäärä		3

TILAA VAATIVAN KAUPAN KEHITTÄMISVYÖHYKE (km)

VMK2 NRO	KUNTA	NIMI	PINTA-ALA / HA
1	Harjavalta	Harjavalan tilaa vaativan kaupan kehittämisvyöhyke	96
2	Huittinen	Vanhakosken tilaa vaativan kaupan kehittämisvyöhyke	17
3	Kankaanpää	Kankaanpään tilaa vaativan kaupan kehittämisvyöhyke	23
4	Pori	Porin tilaa vaativan kaupan kehittämisvyöhyke	1180
5	Rauma	Rauman tilaa vaativan kaupan kehittämisvyöhyke	145
yhteensä			1461
			5

PALVELUJEN ALUE (P)

VMK2 NRO	KUNTA	NIMI	PINTA-ALA/HA
11	Nakkila	Villilä	43
13	Pori	Hyvelänviiki	51
8	Honkajoki	Hongonkylä	22
24	Rauma	Tarvonsaari	94
3	Pori	Tiilimäki	53
7	Eura	Keskusta	56
10	Huittinen	Kaharila	64
2	Harjavalta	Satalinna	84
1	Harjavalta	Harjavalan sairaala	111
4	Pori	Vähärauma	71
22	Rauma	Aluesairaala-Kaunisjärvi	20
21	Pori	Kirjurinluoto	75
23	Harjavalta	Sievari	41
yhteensä			785
lukumäärä			13

PALVELUJEN ALUE (p), kohdemerkinnällä osoitettu alle 10 ha:n alueet

VMK2 NRO	KUNTA	NIMI
17	Kankaanpää	Kuntoutuskeskus
18	Kankaanpää	A-koti, Lohikko
19	Kankaanpää	Terveyskeskus
20	Kokemäki	Pitkäjärvi
lukumäärä		4

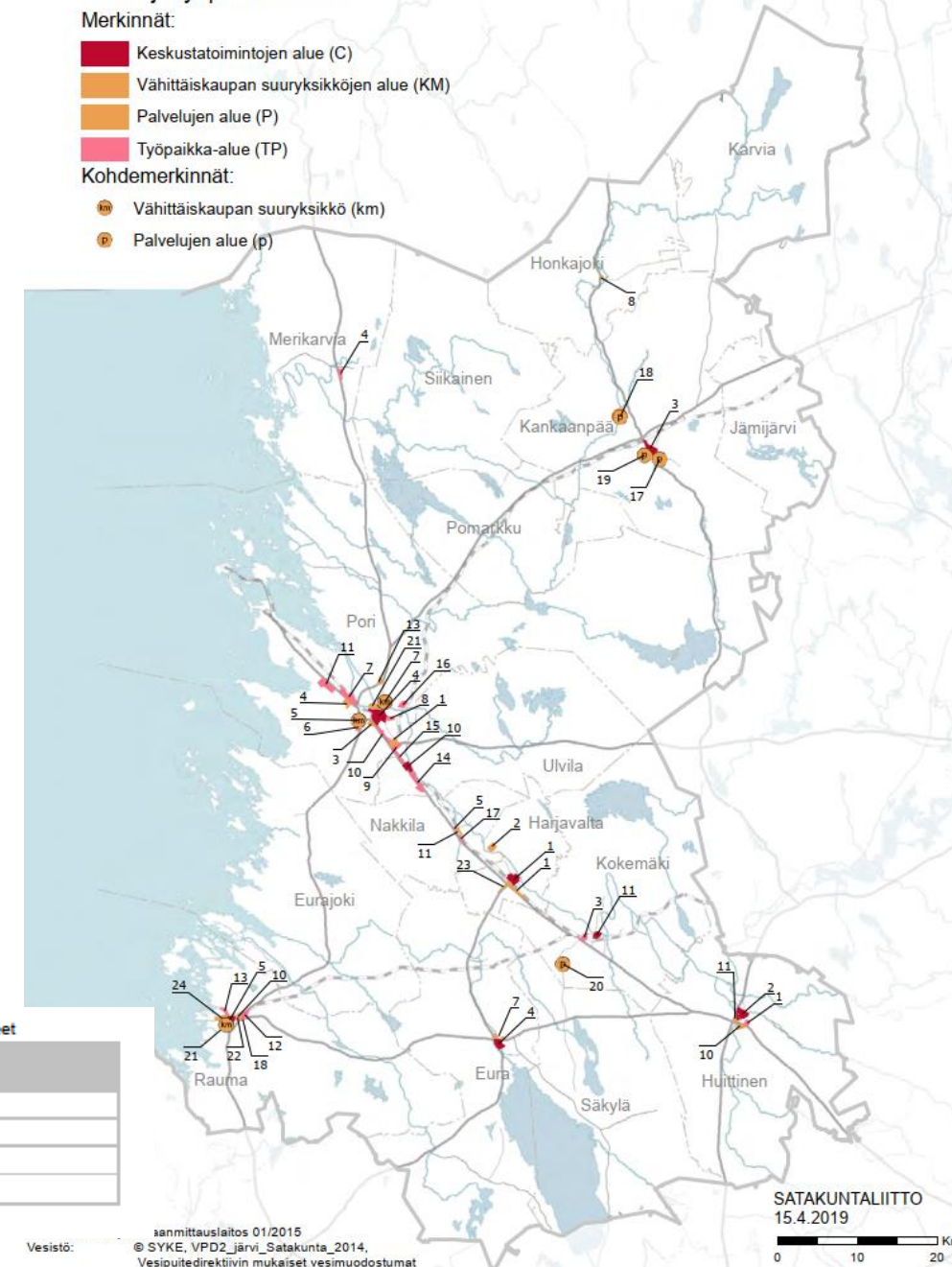
Maakunnan tarkoituksenmukainen alue- ja yhdyskuntarakenne Keskustatoimintojen, vähittäiskaupan suuryksikköjen, palvelujen alueet ja työpaikka-alueet

Merkinnät:

- Keskustatoimintojen alue (C)
- Vähittäiskaupan suuryksikköjen alue (KM)
- Palvelujen alue (P)
- Työpaikka-alue (TP)

Kohdemerkinnät:

- Vähittäiskaupan suuryksikkö (km)
- Palvelujen alue (p)



Liite 6. Maakuntakaavan keskustan ulkopuoliset kaupan alueet

VÄHITTÄISKAUPAN SUURYKSIKÖIDEN ALUE (KM)

VMK2 NRO	KUNTA	NIMI	PINTA-ALA/HA
1	Pori	Mikkola	86
11	Huittinen	Sahko	41
10	Rauma	Fere-Center	23
yhteensä			150
lukumäärä			3

VÄHITTÄISKAUPAN SUURYKSIKKÖ (km), kohdemerkinnällä osoitettu alle 10 ha:n alueet

VMK2 NRO	KUNTA	NIMI
5	Pori	Eteläväylä
7	Pori	Isosanta
21	Rauma	Pick n Pay
lukumäärä		3

TILAA VAATIVAN KAUPAN KEHITTÄMISVYÖHYKE (km)

VMK2 NRO	KUNTA	NIMI	PINTA-ALA / HA
1	Harjavalta	Harjavalan tilaa vaativan kaupan kehittämisvyöhyke	96
2	Huittinen	Vanhakosken tilaa vaativan kaupan kehittämisvyöhyke	17
3	Kankaanpää	Kankaanpään tilaa vaativan kaupan kehittämisvyöhyke	23
4	Pori	Porin tilaa vaativan kaupan kehittämisvyöhyke	1180
5	Rauma	Rauman tilaa vaativan kaupan kehittämisvyöhyke	145
yhteensä			1461

PALVELUJEN ALUE (P)

VMK2 NRO	KUNTA	NIMI	PINTA-ALA/HA
11	Nakkila	Villilä	43
13	Pori	Hyvelänviiki	51
8	Honkajoki	Hongonkylä	22
24	Rauma	Tarvonsaari	94
3	Pori	Tiilimäki	53
7	Eura	Keskusta	56
10	Huittinen	Kaharila	64
2	Harjavalta	Satalinna	84
1	Harjavalta	Harjavalan sairaala	111
4	Pori	Vähärauma	71
22	Rauma	Aluesairaala-Kaunisjärvi	20
21	Pori	Kirjurinluoto	75
23	Harjavalta	Sievari	41
yhteensä			785
lukumäärä			13

PALVELUJEN ALUE (p), kohdemerkinnällä osoitettu alle 10 ha:n alueet

VMK2 NRO	KUNTA	NIMI
17	Kankaanpää	Kuntoutuskeskus
18	Kankaanpää	A-koti, Lohikko
19	Kankaanpää	Terveyskeskus
20	Kokemäki	Pitkäjärvi
lukumäärä		4

Maakunnan tarkoituksenmukainen alue- ja yhdyskuntarakenne Keskustatoimintojen, vähittäiskaupan suuryksikköjen, palvelujen alueet ja työpaikka-alueet

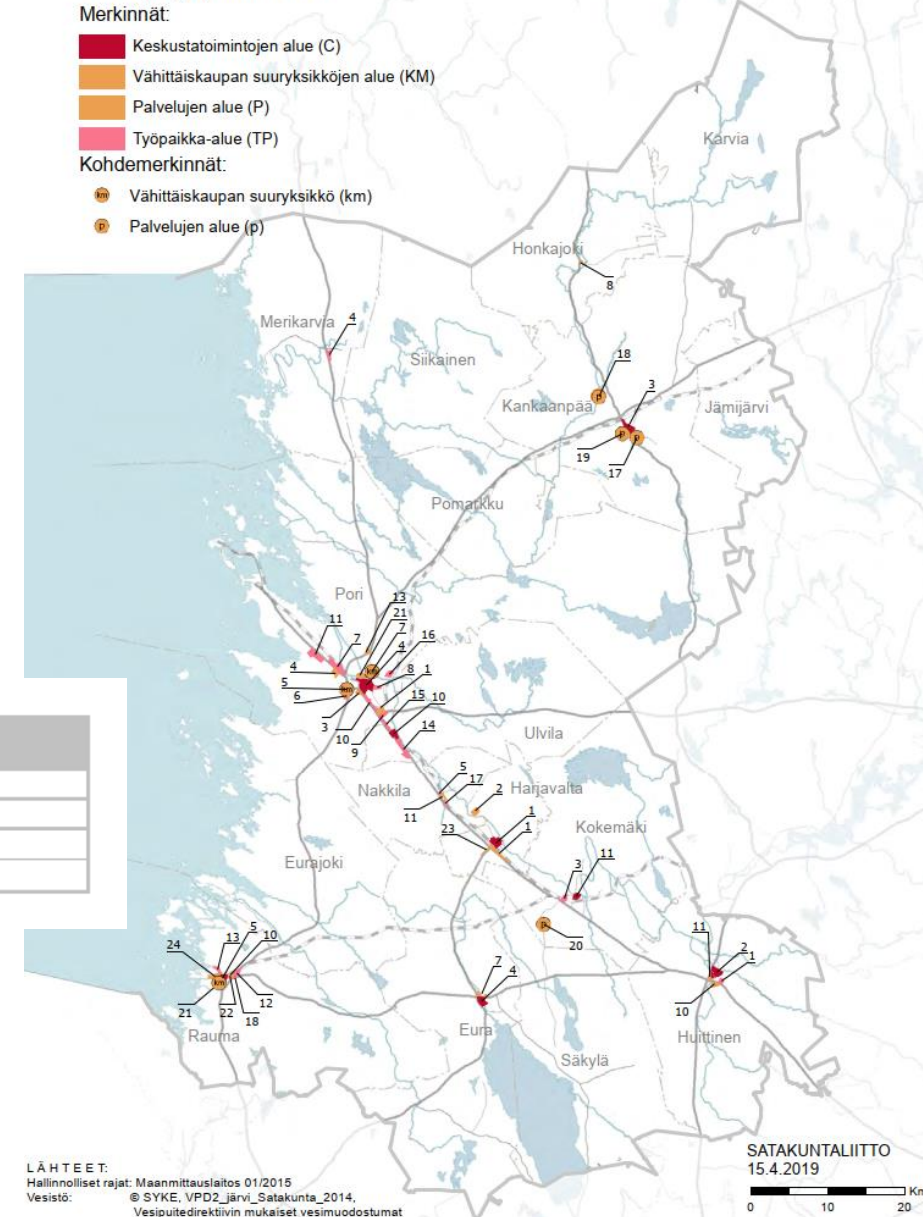
Kartta 2

Merkinnot:

- Keskustatoimintojen alue (C)
- Vähittäiskaupan suuryksikköjen alue (KM)
- Palvelujen alue (P)
- Työpaikka-alue (TP)

Kohdemerkinnät:

- Vähittäiskaupan suuryksikkö (km)
- Palvelujen alue (p)



L Ä H T E E T:
Hallinnolliset rajat: Maanmittauslaitos 01/2015
© SYKE, VPD2_järvi_Satakunta_2014.
Vesipuitedirektivin mukaiset vesimuodostumat

SATAKUNTALIITTO
15.4.2019
0 10 20 Km

Liite 7. Menetelmien ja prosessin sekä osallistumisen ja vuorovaikutuksen kuvaus

Menetelmät ja prosessi

Työ tehtiin asiantuntija-arviona laaja-alaiseen kirjalliseen ja tilastolliseen lähtöaineistoon sekä haastatteluihin ja työpajoihin perustuen. Työ käynnistettiin kesäkuussa 2024 ja se valmistui joulukuussa 2024. Työtä ohjasi Satakuntaliiton edustajista koottu työryhmä ja työlle asetettu ohjausryhmä, joiden edustajat esittävät raportin alkusanoissa. Työ esiteltiin Satakunnan aluesuunnittelun yhteistyöryhmän jäsenille.

Osallistuminen ja vuorovaikutus

Haastattelut

Työn yhteydessä haastateltiin Satakunnan kuntien edustajat sekä seuraavat elinkeinoelämää edustavat tahot

- Osuuskauppa Keula, Satakunnan Osuuskauppa, Lidl ja Kesko
- Satakunnan ja Rauman kauppakamarit ja Satakunnan Yrittäjät
- Porin ja Rauman satamat

Työpajat

Työn yhteydessä järjestettiin kaksi työpajatilaisuutta. Kunnille suunnattu työpaja pidettiin 19.9.2024 ja elinkeinoelämän edustajille suunnattu työpaja 27.9.2024. Työpajoihin osallistui lisäksi Satakuntaliiton, Satakunnan aluesuunnittelutyöryhmän sekä Satakunnan ja Varsinais-Suomen ELY-keskusten edustajia. Elinkeinoelämän työpajaan osallistui myös kuntien edustajia.

Kuntatyöpajaan kutsuttiin Satakunnan kaikki kunnat. Tilaisuudessa oivat mukana edustajat Porista, Harjavallasta, Ulvilasta, Kokemäeltä, Säskylästä, Eurajoelta, Eurasta, Kankaanpäästä ja Siikaisista. Työpajasta estyneille kunnille annettiin mahdollisuus vastata työpajassa käytettyyn Mentimeter-kyselyyn sekä mahdollisuus osallistua elinkeinoelämälle suunnattuun työpajaan.

Elinkeinoelämän työpajaan kutsuttiin haastateltujen tahojen lisäksi:

- Satakunnan Kauppakamarin logistiikka- ja teollisuusvaliokunnan jäseniä ja muita yrityksiä
- Rauman Kauppakamarin liikennevaliokunnan jäseniä
- Prizztech Oy
- Porin yliopistokeskus, Satakunnan ammattikorkeakoulu ja Sataedu
- MTK, Pro Agria ja Suomen metsäkeskus

Työpajassa olivat edustettuina Satakuntaliiton, kuntien ja ELY-keskusten lisäksi seuraavat tahot

- Rauman Kauppakamari ja Satakunnan Yrittäjät
- Satakunnan Osuuskauppa
- Arenso Oy
- MTK Satakunta ja MTK -Metsänomistajat
- Prizztech
- Pro Agria Länsi-Suomi ry ja Suomen Metsäkeskus
- Suomen Ilmailuopisto