



SATAKUNNAN ELINKEINOELÄMÄN TOIMINTAEDELLYTYKSET

Selvityksen loppuraportin 13.1.2025 esittely



Kuva: Tomi Glad

SITOWISE

Raportin sisältö

1. Lähtökohdat

- 1.1 Satakunnan elinkeinoelämän kivijalat
- 1.2 Elinkeinoelämän kehitystrendejä
- 1.3 Satakunnan elinkeinoelämän kehitysnäkymiä
- 1.4 Satakunnan kasvun mahdollisuuksia

2. Kehittämistavoitteet maakuntakaavaan 2050

- 2.1 Satakunta-strategia
- 2.2 Mistä Satakunnan elinvoimaisuus rakentuu vuoteen 2050 mennessä?
- 2.3 Kehittämistavoitteet elinkeinoelämän toimintaedellytysten tukemiseksi

3. Kehitysarviot maakuntakaavan laadinnan tueksi

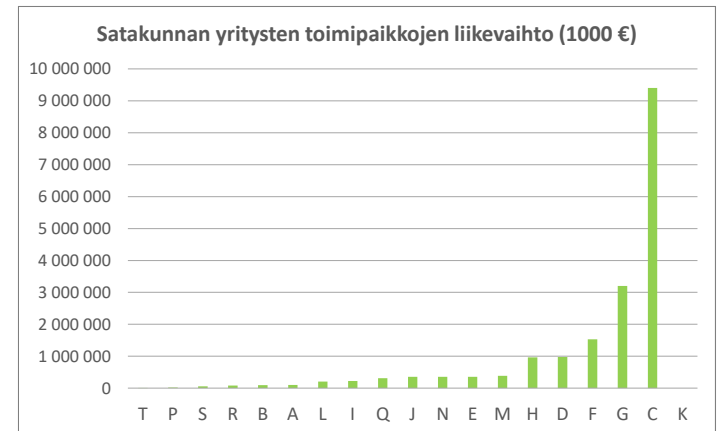
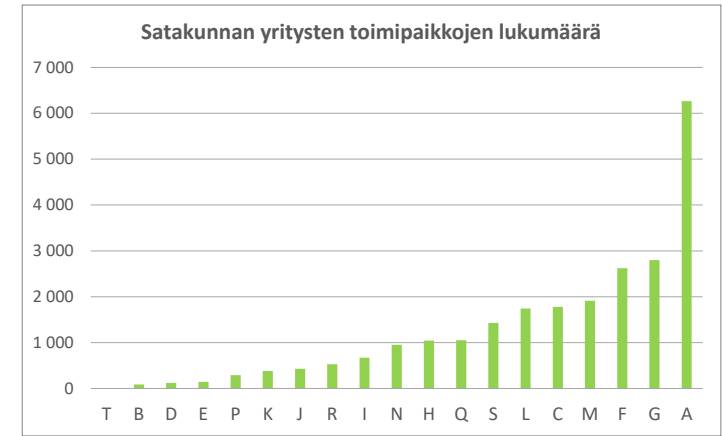
- 3.1 Aluevarausten mitoitus voimassa olevissa maakuntakaavoissa
- 3.2 Elinkeinoelämän toimintaympäristön huomioiminen maakuntakaavassa

4. Kehittämistarve-ehdotuksia maakuntakaavaan 2050

- 4.1 Aluevaraukset
- 4.2 Elinkeinoelämän toimintaympäristö
- 4.3 Vihreän siirtymän edistäminen
- 4.3 Vaikutusten arviointi

Satakunnan elinkeinoelämän kivijalat

- Yritysten toimipaikkoja noin 14 200
 - maatalous, metsätalous ja kalatalous (26 %)
 - tukku- ja vähittäiskauppa (12 %)
 - rakentaminen (11 %)
- Henkilötyövuosia noin 52 800
 - teollisuus (31 %)
 - tukku- ja vähittäiskauppa (13 %)
 - rakentaminen (11 %)
- Liikevaihtoa noin 19 mrd. €
 - teollisuus (50 %)
 - tukku- ja vähittäiskauppa (17 %)
 - rakentaminen (8 %)



Mistä Satakunnan elinvoimaisuus rakentuu vuoteen 2050?

- Vahva, monipuolinen ja uudistuva teollisuus
- Vihreän siirtymän toimialojen merkitys kasvaa ja siirtymä tuo mukanaan merkittäviä uusia investointeja
- Energiantuotannon uusiutuminen
- Teknologiakehitys- ja innovaatiotoiminnan merkitys kasvaa voimakkaasti edelleen
- Digi- ja datatalous luovat merkittäviä mahdollisuuksia
- Kaupan toimiala on vahva elinkeinoelämän toimija Satakunnassa nyt ja myös tulevaisuudessa
- Vahva maa- ja metsätalous tukee elintarvikeketjun vahvistumista ja elintarviketeollisuuden kasvua
- Matkailu ja elämystalous ovat vahvistuvia aloja
- Yksi Satakunnan merkittävistä vahvuuksista on vienti, jossa satamilla on merkittävä rooli
- Toimivat liikenne- ja logistiikkayhteydet
- Satakunnan varuskunnilla ja maanpuolustukseen kytkeytyvillä toimialoilla on roolinsa myös Satakunnan elinkeinoelämässä
- Haasteina etenkin liikenneinfraan (sujuvuusongelmat, korjausvelka, investointien riittävyys), vihreän siirtymän investointeihin sekä väestö- ja työvoimatekijöihin liittyvät kysymykset

Kehittämistavoitteet elinkeinoelämän toiminnan tukemiseksi

Teollisuuden kehittämisen ja uudistumisen mahdollistaminen

- Riittävän laajoilla ja erilaisia toimintoja mahdollistavilla teollisuus- ja varastotoimintojen alueiden aluevarauksilla, kohdemerkinnöillä ja laajenemissuunnilla turvataan monimuotoiselle teollisuudelle sekä nykyisille ja mahdollisille tuleville teollisuuskeskittymille riittävästi tilaa ja mahdollisuuksia kasvaa, kehittyä ja uudistua

Vihreän siirtymän edistäminen

- Satakunnan eriasteisessa kartoitus-, suunnittelu- ja toteutusvaiheessa olevien miljardiluokan investointien maankäytöllisen toteutumisen mahdollistamiseksi maakuntakaavassa on tarjolla riittävästi tarkoitukseen soveltuvia alueita hankkeiden toteuttamiseen

Energiamurroksen toteutumisen edistäminen

- Uusiutuvan energiantuotannon ja -jakelun kehittämisedellytysten mahdollistaminen on erittäin tärkeää vihreän siirtymän edistämiseksi ja teollisuuden kehittymiseksi

Innovaatioklustereiden toiminnan edistäminen

- Ylikunnallisten ja ylimaakunnallisten innovaatioklustereiden maankäytölliset tarpeet otetaan huomioon maakuntakaavassa

Kaupankeskeisten kehittämissuunnitelmien tukeminen

- Maakuntakaavassa mahdollistetaan kaupankeskeisten kehittämissuunnitelmien toteutuminen niin aluevaraustarpeiden kuin kaupankeskeisyyden (liikenneverkon) suhteen

Satamien kehittämisedellytysten tukeminen

- Satama-alueiden toiminnallisuuden kehittäminen, satamien huollon ja logistiikan turvaaminen sekä energiantuotantoon ja energiansiirtoon liittyvien toimintojen mahdollistaminen tukevat elinkeinoelämän sujuvaa toimintaa ja kansainvälistä kauppaa

Maa- ja metsätalouden ja elintarviketeollisuuden toiminnan tukeminen

- Tärkeitä elinkeinoelämän toimialoja ja niiden kehittäminen liittyy myös kestäväen kehityksen edistämiseen, logistiikkaan, huoltovarmuuteen ja vientiin

Matkailun ja elämystalouden kasvun mahdollistaminen

- Toiminnan volyyymi ei ole verrattavissa merkittävimpiin toimialoihin, mutta kasvun mahdollistaminen monipuolistaa ja tukee osaltaan elinkeinoelämää ja luo uusia paikallisia yritystoimintamahdollisuuksia

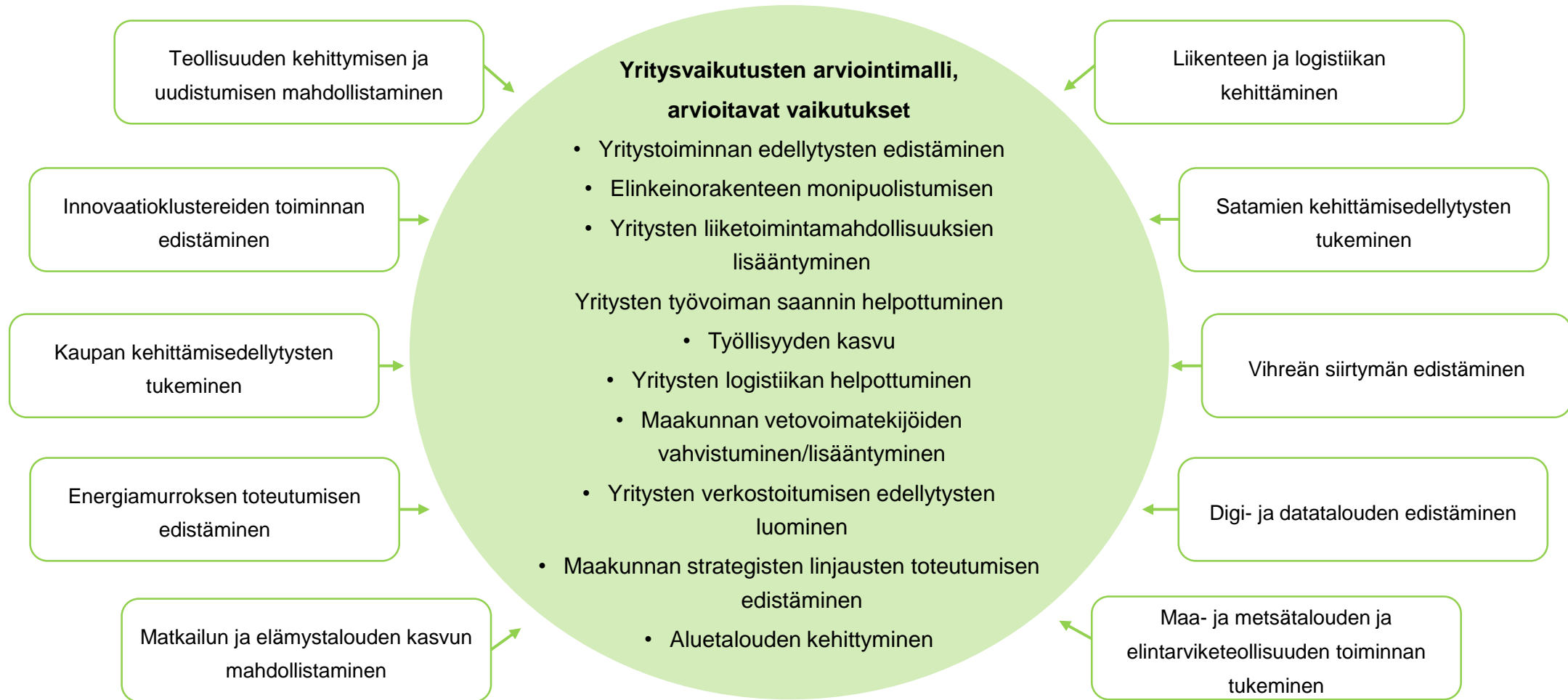
Digi- ja datatalouden edistäminen

- Digi- ja datalouteen liittyvien paljon tilaa vaativien toimintojen kuten datakeskusten sijoittumismahdollisuudet huomioidaan maakuntakaavassa

Liikenteen ja logistiikan kehittäminen

- Sujuvat liikenne-, kuljetus- ja logistiikkayhteydet ovat elintärkeitä elinkeinoelämän toiminnalle ja saavutettavuudelle ja ovat myös huoltovarmuuskysymys

- Kehittämistavoitteilla on myönteinen vaikutus elinkeinoelämään kaikilla yritysvaikutusten arviointimallin mukaisilla mittareilla arvioituna



Maakuntakaavan joustavuus

- Millainen on mahdollistava maakuntakaava?
 - mahdollistava maakuntakaava tarkoittaa kaavaa, jossa osoitetaan riittävästi mahdollisia ja vaihtoehtoisia aluevarauksia
 - vastakohtana on kaava, jossa osoitetaan vain jo olemassa olevia varauksia ja/tai kaavaa laadittaessa tiedossa olevia aluevaraustarpeita
- Mahdollistava maakuntakaava tarjoaa mahdollisuuden siirtyä "nykytilanteen ja jo tiedossa olevat hankkeet toteavasta" kaavasta aktiiviseen, pitkällä ajanjaksolla mahdollisia yritysten sijoittumispaikkoja etsivään ratkaisuun
- Mahdollistava maakuntakaava ja joustavat kaavamääräykset antavat valmiuden elinkeinoelämän muuttuviin tarpeisiin ja innovaatioihin reagoimiseen
- Reunaehtoina ovat kuitenkin maankäyttö- ja rakennuslain ja muiden lakien säädökset, jotka ovat ohjeena maakuntakaavaa laadittaessa

- Maakuntakaavan strategisuuden lisääminen ("lentokorkeuden nostaminen") mahdollistaa paremman sopeutumisen elinkeinoelämän tulevaisuuden tarpeisiin
- Yksi tapa tähän on tehdä esitystavaltaan sopivan yleispiirteisiä kaavoja ja tuoda asioita enemmän sanallisesti esille
 - suunnittelumääräysten avulla voidaan helpommin kuvata kaavoittajan tavoite kuin pelkällä kaavamerkinnällä
 - myös jouston mahdollisuus voi avautua paremmin määräysten kautta
- Suunnittelumääräysten tulkintaa helpottaa, jos määräys sekä merkinnän tarkoitusta ja tulkintaa avaava kuvaus esitetään rinnakkain
- Tässä yhteydessä voidaan myös tuoda esiin se, miltä osin lainsäädäntö on pakottavaa ja miltä osin siinä on tulkinnanvaraa
- Elinkeinoelämän kannalta katsottuna tulkinnanvaraisia asioita punnittaessa painotuksen olisi oltava elinkeinoelämän toimintaedellytyksiä tukeva ja edistävä
- Maakuntakaavan ajallinen ulottuvuus ja tulevaisuuteen varautuminen (lähitulevaisuudessa vs. myöhemmin vuoteen 2050 mennessä) tulee esiin
 - aluevarausten (nopeampi kehittäminen) sekä
 - kehittämisen kohdealueiden ja kehittämisperiaatemerkintöjen (tulevaisuuden tarpeet) kautta

KEHITYSARVIOT MAAKUNTAKAAVAN LAADINNAN TUEKSI

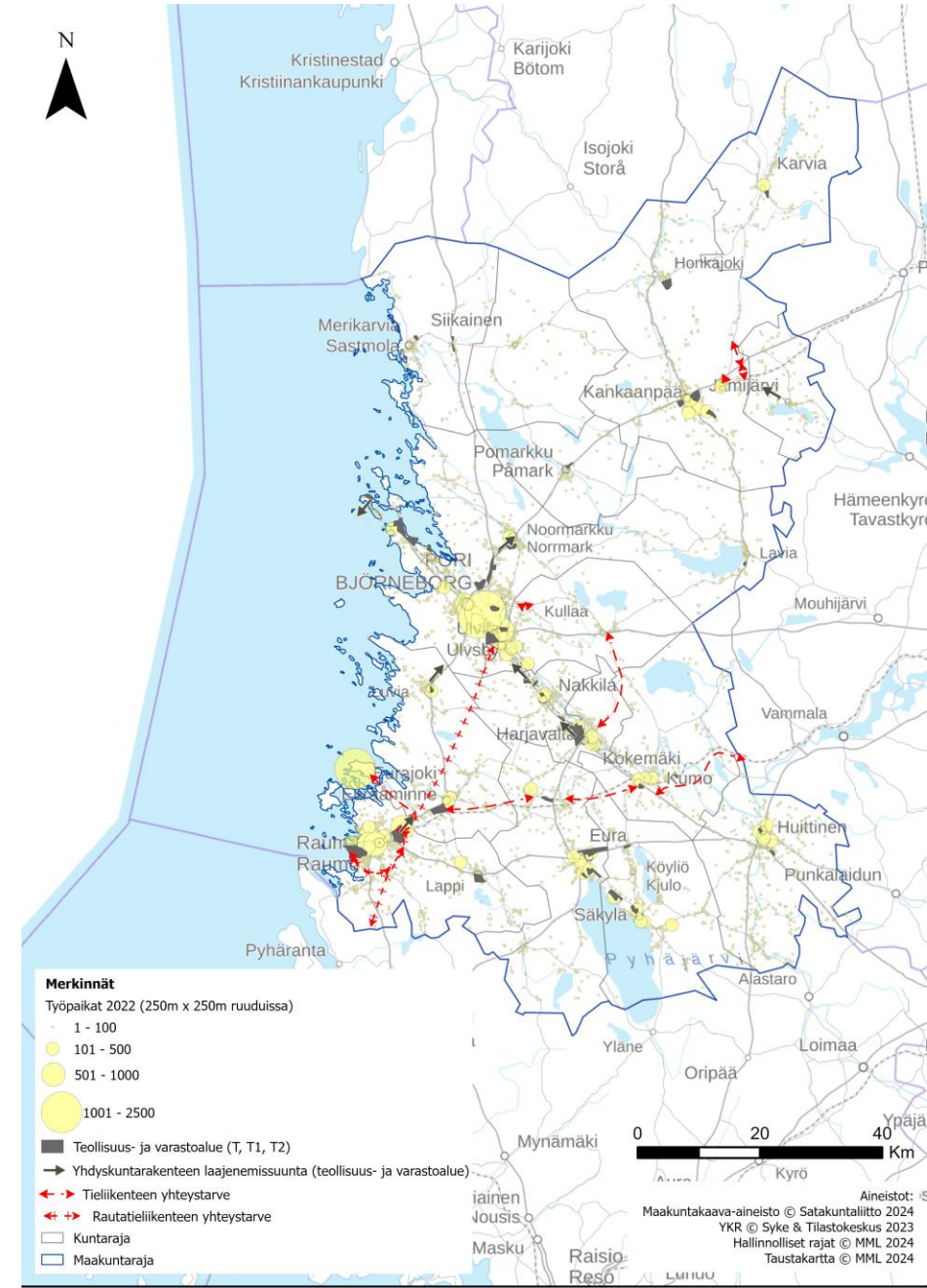
Aluevarausten mitoitus voimassa olevissa maakuntakaavoissa

Taajamatoimintojen alue

- Merkinällä osoitetaan alueita asumiseen, keskustatoiminnoille, palveluille ja teollisuudelle
- Alueelle voidaan osoittaa uusia merkitykseltään paikallisia vähittäiskaupan suuryksiköitä
- Uusi rakentaminen ja muu maankäyttö on sopeutettava ympäristöönsä tavalla, joka vahvistaa taajaman omaleimaisuutta
- Kehitysarviot
 - Elinkeinoiminnan merkittävän lisäämisen mahdollisuudet taajamatoimintojen alueella ovat rajalliset
 - Esimerkiksi uutta teollisuutta voidaan pääsääntöisesti sijoittaa lähinnä alueille, joilla jo on teollista toimintaa ja vähittäiskaupan suuryksiköiden on oltava merkitykseltään paikallisia
 - Työn yhteydessä tehdyissä haastatteluissa ja työpajoissa ei noussut esiin taajamatoimintojen alueiden mitoitusta koskevia muutostarpeita

Teollisuus- ja varastotoimintojen alue

- Maakuntakaavassa on 44 teollisuus- ja varastotoimintojen aluetta (T), joiden yhteenlaskettu pinta-ala on 5 559 ha
 - Ulvilassa ja Siikaisissa ei ole aluevarausmerkintää
- Maakuntakaavassa on osoitettu 3 T1-aluetta ja 12 kohdetta (t1), joille saa sijoittaa merkittäviä, vaarallisia kemikaaleja valmistavia tai varastoivia laitoksia
 - T1-alueet sijoittuvat Harjavaltaan, Poriin ja Raumalle (850 ha)
 - kohdemerkinnän t1 alueet ovat alle 10 hehtaarin kokoisia
- Merkinnällä T2 osoitetaan Harjavallan suurteollisuuspuiston teollisuus- ja varastoalueet (116 ha ja 59 ha)
- Alueiden laajenemissuunta on osoitettu
 - Raumalta Eurajoen suuntaan
 - Eurajoelta Ulvilan suuntaan
 - Harjavalta-Nakkila-Ulvila- välille
 - Noormarkkuun ja Jämijärvelle



- Kunnissa on jäljellä teollisuudelle osoitettua kaavavarantoa yhteensä noin 1 600 ha
- Vapaana olevan alueen määrä vaihtelee kunnittain (6 - 385 ha)
 - niihin voi kuitenkin lukeutua alueita, joille teollisuus tuskin laajenee

	Vapaata aluetta (ha)
Eura	135
Eurajoki	113
Harjavalta	78
Huittinen	6
Jämijärvi	33
Kankaanpää	252
Karvia	111
Kokemäki	73
Merikarvia	84
Nakkila	51
Pomarkku	27
Pori	385
Rauma	182
Siikainen	-
Säkylä	80
Ulvila	-
Yhteensä	1 610

Kehitysarviot

- Työn yhteydessä tehdyissä haastatteluissa ja työpajoissa tuotiin vahvasti esiin epävarmuus teollisuus- ja varastointialueiden mitoituksen riittävydestä tuleviin tarpeisiin
 - sekä nykyisten toimijoiden kasvumahdollisuuksiin että uusien toimijoiden tarpeisiin
- Erityisesti tulisi huomioida teollisen vihreän siirtymän toimialojen (ja niihin liittyvien energiantuotantoalueiden) tarpeet
- Jos vihreään siirtymään Satakunnassa vireillä olevat miljardiluokan investoinnit toteutuvat, tarjolla tulee olla riittävästi alueita hankkeiden toteuttamiseen
- Alueiden mitoituksen riittävyttä tulisi tarkastella kunnittain arvioimalla tarpeet ja mahdollisuudet nykyisten aluevarausten laajentamiseen sekä uusiin aluevarauksiin ja laajenemissuuntiin
- Maakuntakaavaan merkityt rautatie- ja tieliikenteen yhteystarpeet ovat potentiaalisia selvitettäviä sijaintipaikkoja/kehittämisyöhykkeitä teollisuus- ja varastotoimintojen mahdollisten uusien alueiden sijoittumiselle
- Yhteyksien toteutuminen tukisi myös laajemmin elinkeinoelämän kehittymisedellytyksiä

Työpaikka-alue

- Merkinnällä osoitetaan merkittävät ja monipuoliset työpaikka-alueet, joille voi sijoittua sekä toimisto- ja palvelutyöpaikkoja että ympäristöhäiriötä aiheuttamatonta teollisuus- ja varastotoimintaa
- Alueelle voidaan sijoittaa myös merkitykseltään paikallista tilaa vaativaa erikoistavarakauppaa
- Maakuntakaavassa osoitetaan 17 työpaikka-aluetta, joiden yhteenlaskettu kokonaisala on 1 414 hehtaaria
- Työpaikka-alueet sijoittuvat Huittisiin, Kokemäelle, Nakkilaan, Poriin, Raumalle ja Ulvilaan
- Kehitysarviot
 - Haastatteluissa ja työpajoissa ei noussut esiin työpaikka-alueiden mitoitusten muutostarpeita
 - Alueet eivät sovellu laajamittaisen tuotannollisen teollisuuden alueiksi, mutta tarjoavat mahdollisuuksia ympäristöhäiriötä aiheuttamattomalle toiminnalle
 - Alueille voi sijoittua esimerkiksi teknologiateollisuuden toimintaa ja Satakunnan innovaatioklustereihin liittyvää ylikunnallista toimintaa
 - Työpaikka-alueiden määrää, laajuutta sijoittumista voisi tutkia tästä näkökulmasta katsottuna

Kaupan sijoittumisen mahdollistavat alueet

- Vähittäiskaupan suuryksiköiden alueen merkinnällä KM osoitetaan keskustatoimintojen alueen ulkopuolisia alueita, joille voidaan sijoittaa yksi tai useampi merkitykseltään seudullinen suuryksikkö
 - Huittinen (Sahko)
 - Pori (Mikkola)
 - Raumalle (Fere-Center)
 - Alueiden yhteenlaskettu pinta-ala on 150 ha
- Kauppaa voi sijoittua myös palvelujen alueille (paljon tilaa vaativa erikoistavarakauppa)
- Tilaa vaativan kaupan kehittämisyöhykkeellä osoitetaan kaupallisia vyöhykkeitä, joille voi sijoittua tilaa vaativan erikoistavarakaupan seudullisesti merkittäviä yksiköitä
 - Harjavalta
 - Huittinen (Vanhakoski)
 - Kankaanpää
 - Pori
 - Rauma
 - Vyöhykkeiden pinta-ala on yhteensä 1 461 ha

Kehitysarviot

- Maakuntakaavan kaupan alueet sijoittuvat keskeisesti maakunnan väestön ja työpaikkojen sijoittumiseen nähden
- Olemassa oleva päivittäistavarakaupan palveluverkko kattaa suhteellisen hyvin koko Satakunnan alueen
 - maakunnallisesti merkittäviä palveluaukkoja ei ole
- Maakunnan väestökehitys on aleneva
- Verkkokauppa vähentää erikoiskaupan ohella myös päivittäistavarakaupan liiketilatarvetta
- Työn yhteydessä tehdyissä haastatteluissa ja työpajoissa ei noussut esiin keskustojen ulkopuolella kaupan sijoittumisen sallivien alueiden määrään, laajuuteen ja sijoittumiseen liittyviä muutostarpeita
- Kaupan alueiden mitoittamiseen liittyvien tarpeiden sijasta työssä nousi esiin kaavamerkintöihin ja kaavamääräyksiin liittyviä kehittämistarpeita

Elinkeinoelämän toimintaympäristön huomioiminen maakuntakaavassa

- Maakuntakaavassa elinkeinoelämän toimintaympäristöllä tarkoitetaan
 - liikennejärjestelmää
 - energiahuoltoa, vesi- ja jätehuoltoa, kiertotaloutta
 - raaka-ainehuollon tarvitsemia maa-aines- ja vesivaroja
 - asuinalueita ja vapaa-ajan alueita
 - kulttuuri- ja luonnonympäristöjä
- Merkittävimmät elinkeinoelämän toimintaympäristöön vaikuttavat tekijät ovat kolme ensin mainittua
- Asuinalueet ja vapaa-ajan alueet liittyvät välillisesti merkittäväällä tavalla elinkeinoelämän toimintaedellytyksiin, koska uusien ja uudistuvien vetovoimaisten asuin- ja vapaa-ajan alueiden myötä maakuntaan on mahdollista saada uusia asukkaita (kuluttajia ja työntekijöitä)
- Myös kulttuuri- ja luonnonympäristöt ovat vetovoimatekijöitä ja kilpailuetu uusien asukkaiden ja yritysten saamiseksi maakuntaan
- Maakuntakaavassa mainittujen tekijöiden lisäksi maakuntakaavoituksessa tulisi huomioida myös kasautumisedut sekä yritysten sijoittumiseen vaikuttavat tekijät

Kasautumisetujen huomioiminen

- Yritykset saavat erilaisia etuja siitä, että ne sijoittuvat toistensa läheisyyteen
- Maakuntakaavoitukseen sovellettuna kasautumisedut tarkoittavat sitä, että
 - alueidenkäyttöratkaisuilla mahdollistetaan saman ja toisiaan tukevien alojen yritysten lähekkäinen sijoittuminen sekä yritystoiminnan edellyttämän infran kehittämismahdollisuudet
 - tämä on tarkoituksenmukaista myös infrastruktuurin käyttöä teknis-taloudelliselta kannalta katsottuna
- Aluevarausmerkintöjen olisi pyrittävä sallimaan toisiaan tukevien toimintojen sijoittuminen samalle alueelle silloin kun se on maakuntakaavoituksen reunaehtojen (vat, lait) puitteissa mahdollista ja siltä osin kuin aluevaraukset eivät sitä nykyisin mahdollista
- Satakunnan maakuntakaavassa tämä tulee selkeimmin ja konkreettisimmin esiin
 - vihreän siirtymän toimialojen ja toiminnan edellyttämien laitosten ja infraverkkojen muodostaman kokonaisuuden alueina
 - mahdollisina Satakunta-strategian mukaisten innovaatioklustereiden alueina

Yritysten sijoittumispäätöksiin vaikuttavien tekijöiden huomioiminen

- Keskuskauppakamari on määritellyt 23 yritysten alueelliseen sijoittumiseen ja toimintaedellytyksiin vaikuttavaa tekijää
- Näistä tekijöistä maakuntakaavoituksella voidaan suoraan edistää
 - liikenneyhteyksiä (2. tärkein tekijä)
 - yritysmyönteistä kaavoitusta
 - elinkeinorakenteen monipuolisuutta
 - tietyn toimialaklusterin sijaitsemista paikkakunnalle
 - yritysten välisiä yhteistyömahdollisuuksia
- Välillisesti maakuntakaavoituksella voidaan osaltaan tukea
 - yritykselle sopivan työvoiman saatavuutta (1. tärkein tekijä) asuinalueiden kehittymisen kautta
 - turvallista ja viihtyisää elinympäristöä asuinalueiden kautta
 - asuntojen saatavuutta asuinalueiden kehittymisen kautta
 - kunnan/alueen hyvää imagoa maakuntakaavan yritysmyönteisyyden kautta

KEHITTÄMISTARVE-EHDOTUKSIA MAAKUNTAKAAVAAN 2050

Aluevaraukset

Teollisuus- ja varastotoimintojen alueet

- Maakuntakaavassa olisi hyvä tutkia kunnittain tarpeet ja mahdollisuudet nykyisten teollisuus- ja varastotoimintojen alueiden aluerajausten laajentamiseen sekä mahdolliset tarpeet uusiin aluevarauksiin ja laajenemissuuntiin
- Alueiden mitoituksissa tulisi huomioida myös mahdollisten uusien paljon tilaa vaativien toimintojen kuten datakeskusten ja akkutehtaiden sijoittumismahdollisuudet
- Myös Satakunnan innovaatioklusterien mahdolliset ylikunnalliset maankäyttötarpeet tulisi selvittää maakuntakaavoituksen yhteydessä
 - näiden ei kuitenkaan kaikilta osin ole välttämätöntä sijoittua teollisuus- ja varastotoimintojen alueille
 - myös työpaikka-alueet ovat mahdollisia sijoittumispaikkoja

Työpaikka-alueet

- Maakuntakaavan työpaikka-alueille voi sijoittua ympäristöhäiriötä aiheuttamatonta teollisuus- ja varastotoimintaa
- Maakuntakaavassa olisi hyvä tutkia nykyisten aluevarausten riittävyys ja sijoittuminen
 - kehittyvän teknologiateollisuuden tarpeita silmällä pitäen
 - Satakunnan innovaatioklustereiden toimialojen yritysten keskittyminen ("innovaatio- ja teknologiakeskukset")
- Vaihtoehtoisesti voitaisiin harkita erityisesti innovaatioklustereiden yritystoimintaan osoitettuja aluevarauksia
 - rajanveto niiden ja muiden elinkeinoelämän toimintojen aluevarausten kanssa olisi kuitenkin haastavaa
 - alueen pääkäyttötarkoituksena klustereille osoitettu aluevaraus saattaisi myös olla liian rajoittava ja toisaalta myös tulevaa kehitystä sitova
- Vaihtoehtona voisivat olla "liikenteen ja logistiikan kehittämisvyöhykkeet", esimerkiksi valtatie 2 ja 8 yhdistävä vyöhyke

Kaupan alueet

- Kaavamerkintöjen sisältöön ja kaavamääräyksiin liittyvinä tarkistamis/kehittämistarpeina ja tutkittavina asioina työssä nousivat esiin
 - verkkokaupan erillisten varasto- ja logistiikkatilojen alueiden osoittaminen (ml. tavaroiden noutopisteet) ja/tai näiden toimintojen riittävän laaja salliminen KM-alueilla
 - seudullisesti ja paikallisesti merkittävän kaupan välisen eron tarkempi kuvaaminen (jako aiheuttaa epämääräisyyksiä ja tulkintaongelmia)
 - tilaa vaativan kaupan kehittämisvyöhykkeiden osoittaminen koko kaupalle vain tilaa vaativan erikoiskaupan sijasta
- Valtateiden ja muiden merkittävimpien väylien varret ja risteysalueet tulee huomioida potentiaalisina kaupan sijoittumispaikkoina jatkossakin
- Maakuntakaavassa osoitettavia tieliikenteen yhteystarpeita olisi hyvä pyrkiä konkretisoimaan ja/tai ajoittamaan

Matkailupalvelujen alueet

- Tärkeimpien luontomatkailualueiden osoittaminen maakuntakaavassa tukisi matkailun kasvua
- Kehittämistarpeena työssä nousi esiin myös matkailun yhteystarve -merkintöjen päivittäminen

Satamat ja terminaalitoimintojen alueet

- Maakuntakaavan tulee mahdollistaa satamien kehittämiseen liittyvät asiat
- Näihin lukeutuu myös satama-alueiden laajentaminen siten, että käytetään uutta merialuetta sekä riittävien sähkönsiirtoyhteyksien turvaaminen, mahdolliset merituulivoiman reititykset ja vetyputki
- Satamat ovat myös teollisuuden sijoittumispaikkoja ja satamatoiminnoissa tulee huomioida myös uudet merelliset toiminnot

Energiantuotannon alueet

- Maakuntakaavassa olisi hyvä tutkia
 - pienempien aurinkoenergian tuotantoalueiden sijoittumista myös aurinkoenergian kehittämisen kohdealueiden ulkopuolelle (kehittämisperiaatemerkintä mahdollistaa myös alueen muun käytön)
 - koko maakunnan tasolla nykyisten energiantuotannon alueiden riittävyys sekä mahdolliset laajennustarpeet ja uudet aluevaraustarpeet aiempaa tarkemmin

Elinkeinoelämän toimintaympäristö

- Merkittävimmät elinkeinoelämän toimintaympäristön kehittämiskohteet liittyvät liikenneverkkoon/logistiikkaan ja energiahuoltoon
- Alla on lueteltu työn yhteydessä esiinnousseita kehittämiskohteita

Liikenneyhteyksien ja logistiikan kehittäminen

Maakuntakaavassa esitettävät

- Pori-Parkano-Haapamäki-rata (ratamerkintöjen säilyttäminen)
- Urpo-radon (Uusikaupunki-Rauma-Pori) merkinnän jatkaminen pohjoiseen

Kaavaselostuksessa esiin tuotavat

- Pori-Parkano-Haapamäki-rata (radan uudelleen käyttöönoton edistäminen)
- Logististen yhteyksien vahvistaminen Porin ja Rauman satamiin
- Radan kaksiraiteisuus välille Pori-Kokemäki-Tampere
- Tahkoluodon liikenteellisen saavutettavuuden parantaminen suoraan valtateille 2 ja 8
- Olkiluodon sataman väylän syventäminen
- Terminaalit ja ns. kuivan maan satamat

- Valtatien 2 nykyaikaistaminen ja neli-kaistaistaminen välillä Ulvila-Harjavalta
- Valtatien 8 nykyaikaistaminen ja neli-kaistaistaminen välillä Pori-Rauma
- Kehittämisen- ja parantamistoimia valtateilla 11, 12 ja 23
- Alemman tieverkon kunnostaminen ja ylläpito
- Nopea junayhteys pääkaupunkiseudulle
- Rauman radan henkilöliikenteen kehittäminen
- Maakunnan sisäisen joukkoliikenteen kehittämien
- Lentoliikenteen jatkuminen Porissa

Energiaverkon kehittäminen

- Sähkönsiirtoyhteyksien kehittämismahdollisuuksien turvaaminen
- Merituulivoiman siirtokaapelien mantereelle liittymisen mahdollistaminen
- Kantaverkon kehittämismahdollisuuksien turvaaminen
- Energia- ja vesi-infran kokonaisvaltainen kehittäminen sisältäen energianhuollon verkostolinjaukset (tuuli, aurinko, vety, bioenergia)
- Vetyputkiverkoston runkolinjan ja jakeluverkoston sijainnin ratkaiseminen

Vihreän siirtymän edistäminen

- Maakuntakaavan ratkaisuna olisi hyvä tutkia seudullisesti merkittäviä vihreän siirtymän teollisuusalueita omina aluevarauksinaan ja erilaisia toimintoja salivilla kaavamääräyksillään
 - esimerkiksi joustavat kemianteollisuuden ja kiertotalouden aluevaraukset
- Työn yhteydessä nousi esiinnousseita uusia ja/tai kehitettäviä vihreän siirtymän mahdollisia kohdealueita lähtökohdaksi maakuntakaavoituksessa tutkittavaksi
 - Harjavallan suurteollisuusalueen laajennus
 - Kokemäen teollisuusalue ja Sääksjärven eteläpuolinen alue
 - Ulvilan Pirunkynnen teollisuusalue
 - Eurajoen Lapintien alue
 - Rauman Lakari
 - Rauman sataman laajennusalue
 - Meri-Pori
 - Kankaanpään Kirkkokallion ekoteollisuuspuisto
 - Merikarvian Sahan ja Tuorilan alueet
 - Säskylän Korpilevonmäen ja Ruotanansuon tuulivoima-alueet

Vaikutusten arviointi

- Arvioitavat asiat noudattavat maankäyttö- ja rakennuslaissa esitettyä arviointikokonaisuutta, kuitenkin sovellettuna maakuntakaavan mittakaavaan ja yleispiirteiseen luonteeseen
- Kehittämistarve-ehdotuksia ei maakuntakaavatasolla voida arvioida tai niillä ei ole vaikutusta suhteessa rakennettuun ympäristöön, terveyteen ja sosiaalisiin oloihin eikä kulttuuriin

Alue- ja yhdyskuntarakenne

- Teollisuus- ja varastotoimintojen alueet ja työpaikka-alueet sekä mahdolliset uudet vihreän siirtymän teollisuusalueet vaikuttavat alue- ja yhdyskuntarakenteen kehittymiseen (hajautuminen/tiivistyminen)
- Vaikutukset ovat vähäisiä siltä osin kuin kyse on nykyisten alueiden laajentumisista tai maakuntakaavassa jo osoitetuista, mutta toteutumattomista alueista, joilla ei ole arvioitu olevan kielteisiä ympäristövaikutuksia
- Uudet alueet saattavat sijoittumisestaan riippuen hajauttaa olemassa olevaa alue- ja yhdyskuntarakennetta
 - tämä realisoituu mm. mahdollisesti pidentyvinä työmatkoina ja kuljetusetäisyyksinä

Liikenteen ja teknisen huollon järjestäminen

- Liikenteen, logistiikan ja energiahuollon rakenteilla on erittäin suuri myönteinen vaikutus elinkeinoelämän toimintaedellytysten kehittymiseen
- Kehittyvät liikenteen ja teknisen huollon verkot parantavat saavutettavuutta ja logistiikka ja tukevat yritysten toimintaa kaikilla elinkeinoelämän toimialoilla ja erityisesti teollisuudessa
- Toimiva infra on sekä alueellinen kilpailuetu että yhteistyömahdollisuuksia edistävä tekijä

Talous

- Kaikilla kehittämistoimenpide-ehdotuksilla on toteutuessaan erittäin suuri myönteinen vaikutus aluetalouteen, työllisyyteen ja kuntien talouteen
- Taloudelliset vaikutukset toteutuvat investointien, rakentamisen ja yritysten toiminnan myötä
- Investointien lisääntyminen tuo mukanaan asukkaita, työpaikkoja ja verotuloja
- Tämä parantaa julkisten palvelujen rahoittamismahdollisuuksia ja tuo maakuntaan koulutettua työvoimaa tukemaan maakunnassa jo olevaa osaamista ja innovaatiotoimintaa

Ilmasto

- Kehittyvillä energiahuollon rakenteilla ja laitoksilla ja yleisemminkin vihreän siirtymän edistämiseen liittyvillä toimilla on merkittäviä myönteisiä ilmastovaikutuksia

Luonto ja maisema

- Teollisuus- ja työpaikka-alueilla, mahdollisilla uusilla vihreän siirtymän teollisuusalueilla, liikenteen ja teknisen huollon järjestelyillä sekä energiantuotannon ja -siirron alueilla on vaikutuksia luontoon ja maisemaan
- Vaikutukset ovat joko neutraaleja (ei merkittävää vaikutusta) tai kielteisiä (vaativat toimintatilaa ja suoja-alueita, tuovat maisemaan uusia rakennettuja elementtejä, voivat vaikuttaa luonnon monimuotoisuuteen ja vesistöihin)
- Teollisuuden eri alojen ja energiantuotannon kehittyminen toisaalta myös mahdollistaa ympäristöystävällisemmän teollisen toiminnan
- Teollisuuden kehittäminen ja luonnonympäristön yhteensovittaminen on mahdollista, jos molempia voidaan priorisoida ja joustaa tarpeen mukaan

Maakunnan elinvoima ja alueellinen kilpailukyky

- Kaikilla kehittämistoimenpide-ehdotuksilla on toteutuessaan erittäin suuri myönteinen vaikutus Satakunnan elinvoimaan ja kilpailukykyyn
- Erityisen suuri merkitys on vihreän siirtymän edistämiseen liittyvillä toimilla
- Kehittämistoimenpide-ehdotukset luovat maakuntaan asukkaisiin ja yrityksiin kohdistuvaa veto- ja pitovoimaa ja parantavat kilpailukykyä suhteessa naapurimaakuntiin
- Satakunnan rooli energiamaakuntana ja vihreän siirtymän edelläkävijänä vahvistuu, mikä tuo mukanaan uusia investointeja ja työpaikkoja
- Myös kansainvälinen kiinnostus ja kilpailukyky kasvavat

Yhteisvaikutukset

- Kehittämistarve-ehdotusten yhteisvaikutukset muodostuvat lukuisista sekä merkittävyydeltään että vaikuttavuudeltaan erilaisista tekijöistä, jotka voivat tarkastelunäkökulmasta riippuen myös painottua eri tavoin
- Koska eri tekijöiden painotukset yhdenvertaisesti huomioivaa ja yleisesti käytettyä mittaristoa ei ole olemassa, tällaista arvioita olisi hyvin haastavaa tehdä
- Tämä tuo esiin ja korostaa yhteensovittavan suunnittelun tarvetta ja merkitystä