



Maakunnan tarkoituksenmukainen alue- ja yhdyskuntarakenne Maanpuolustus

Satakunnan maakuntakaava 2050

Valmisteluvaiheen teemaraportti, tarkistettu 30.9.2024

Anne Savola, ympäristöasiantuntija
Veli-Matti Rintala, paikkatietoasiantuntija

Sisällys

1. Johdanto
 - Valmisteluvaiheen teemaraaportti – mistä on kyse?
2. Yleistä puolustusvoimista ja puolustusvoimien toiminnasta Satakunnassa
3. Lähtökohdat maanpuolustusteemaa koskien
 - Maankäyttö- ja rakennuslain sisältövaatimukset
 - Valtakunnalliset alueidenkäyttötavoitteet
 - Valtioneuvoston asetus raskaiden aseiden ja räjäytysten melutasoista (903/2017)
4. Maanpuolustusteema Satakunnan maakuntakaavoissa (teemakartat)
5. Satakunnan maakuntakaavan 2050 tavoitteet, taustaselvitykset ja muut lähtökohta-aineistot
 - Satakunnan maakuntakaavan 2025 tavoitteet
6. Teemaan liittyvät suunnittelu- ym. palaverit
 - Yhteistyöpalaverit
7. Maanpuolustusta koskevat muutos- ja kehittämistarpeet Satakunnan maakuntakaavassa 2050
 - Lyhyt sanallinen kuvaus, tarvittaessa kartalla muutos- ja kehittämistarpeita koskevan alueen osoittaminen esim. nuolella tms.
 - Tarvittaessa lomake, jossa on esitetty vertailua tms.
8. Vaikutusten arvioinnista
9. Lähteet

Liite 1: Maanpuolustusta koskevien merkintöjen kuvaukset Satakunnan maakuntakaavoissa

1. Johdanto

- Satakuntaliitto laatii maankäyttö- ja rakennuslain mukaista Satakunnan maakuntakaavaa 2050. Maakuntakaava on kartalla esitetty yleispiirteinen suunnitelma maakunnan alueiden käytöstä. Maakuntakaavalla yhteensovitetään valtakunnalliset, maakunnalliset ja seudulliset alueidenkäyttökysymykset. Maakuntakaavan ratkaisu antaa kestävän alueidenkäytöllisen pohjan maakunnan kehittämiseksi sekä kuntien ja muiden viranomaisten alueiden käyttöä koskevalle suunnittelulle. Maakuntakaava toimii ohjeena kuntien kaavoitukselle ja muiden viranomaisten toiminnalle.
- Satakunnan maakuntakaavan 2050 laadintaa ohjaavat maankäyttö- ja rakennuslain sisältövaatimukset, valtakunnalliset alueidenkäyttötavoitteet sekä Satakunnan maakuntahallituksen hyväksymät Satakunnan maakuntakaavan 2050 tavoitteet. Satakunnan maakuntakaavan 2050 laadinnan keskeisenä lähtökohtana ovat voimassa olevat Satakunnan maakuntakaavat, joiden kaavamerkintöjä ja määräyksiä tarkastellaan valtakunnallisten alueidenkäyttötavoitteiden, uusimpien selvitysten, suunnitelmien ja inventointitietojen nojalla.
- Satakunnan maakuntakaavan 2050 valmisteluvaiheen ratkaisua lähestytään teemoittain. Teemakokonaisuuksiin liittyvät lähtötiedot, tavoitteet ja selvitykset sekä teemaa koskevat kaavan muutos- ja kehittämistarpeet yhdistetään kutakin teemaa käsitteleväksi teemaraportiksi. Teemaraportin pohjalta valmistellaan Satakunnan maakuntakaavan 2050 valmisteluvaiheen aineisto maankäyttö- ja rakennuslain edellyttämällä tavalla.
- Teemaraportit ovat yksi Satakunnan maakuntakaavan 2050 aineistoista, joita hyödynnetään Satakunnan maakuntakaavan 2050 kyseistä teemaa koskevan sisällön osallistumis- ja vuorovaikutustilanteissa ja valmisteluvaiheen suunnittelussa.



2. Yleistä puolustusvoimista ja puolustusvoimien toiminnasta Satakunnassa

Satakunnan alueilla toimii useita Puolustusvoimien hallintoyksiköitä

- Satakunnan alueilla toimii useita Puolustusvoimien hallintoyksiköitä
 - Porin prikaatin Satakunnassa sijaitsevat harjoitusalueet sijoittuvat seuraavien kuntien alueille: Säskylä, Huittinen, Kokemäki, Eura, Kankaanpää, Karvia ja Jämijärvi. Ampuma-alueilla luvaton liikkuminen on kielletty.
 - Pohjankankaan ja Säskylänharjun ampuma- ja harjoitusalueet kuuluvat Natura 2000-verkoston sekä harjijensuojeluohjelmaan. Alueiden suojelu toteutetaan luonnonsuojelulailla ja maa-aineslailla. Alueiden suojelu ei kuitenkaan estä niiden käyttöä Puolustusvoimien toimintaan eikä alueiden kehittämistä.
 - Porin prikaatin harjoitusalueet sijaitsevat osittain tärkeillä pohjavesialueilla.
 - Harjoitusalueilla on toteutettu melu- ja värinämittauksia toiminnan vaikutusten arvioimiseksi.



3. Lähtökohdat maanpuolustusteemaa koskien



MRL / maakuntakaavan sisältövaatimukset 28 § ja kansallinen turvallisuus alueidenkäytössä 4a §

- Maakuntakaavaa laadittaessa on otettava huomioon valtakunnalliset alueidenkäyttötavoitteet
- Kaavaa laadittaessa on kiinnitettävä huomiota maakunnan oloista johtuviin erityisiin tarpeisiin.
- Kaava on mahdollisuuksien mukaan yhteen sovitettava maakuntakaava-alueeseen rajoittuvien alueiden maakuntakaavoituksen kanssa.
- Kansallinen turvallisuus alueidenkäytössä (MRL 4 a §)
 - Alueidenkäytön suunnittelussa on turvattava maanpuolustuksen, rajaturvallisuuden ja rajavalvonnan, väestönsuojelun sekä huoltovarmuuden edellyttämät kehittämistarpeet ja varmistettava, ettei niistä vastaavien tahojen toimintamahdollisuuksia heikennetä.
- Kaavaa laadittaessa on kiinnitettävä erityisesti huomiota (MRL 28 §):
 - 1) maakunnan tarkoituksenmukaiseen alue- ja yhdyskuntarakenteeseen;
 - 2) alueiden käytön ekologiseen kestävyYTEEN;
 - 3) ympäristön ja talouden kannalta kestäviin liikenteen ja teknisen huollon järjestelyihin;
 - 4) vesi- ja maa-ainesvarojen kestäväään käyttöön;
 - 5) maakunnan elinkeinoelämän toimintaedellytyksiin;
 - 6) maiseman, luonnonarvojen ja kulttuuriperinnön vaalimiseen; sekä
 - 7) virkistykseen soveltuvien alueiden riittävyYTEEN.

Valtakunnalliset alueidenkäyttötavoitteet

(Valtioneuvosto 2017)

- Valtakunnalliset alueidenkäyttötavoitteet ovat ohjausväline, jolla valtioneuvosto linjaa koko maan kannalta merkittäviä alueidenkäytön kysymyksiä
- Valtion viranomaisten tulee toiminnassaan ottaa huomioon valtakunnalliset alueidenkäyttötavoitteet, edistää niiden toteuttamista ja arvioida toimenpiteidensä vaikutuksia aluerakenteen ja alueidenkäytön kannalta (MRL 24 §)
- Maakunnan suunnittelussa ja muussa alueidenkäytön suunnittelussa on huolehdittava tavoitteiden huomioonottamisesta siten, että edistetään niiden toteuttamista (MRL 24§)
- Puolustusvoimien toimintaan liittyviä valtakunnallisia alueidenkäyttötavoitteita
 - Otetaan huomioon yhteiskunnan kokonaisturvallisuuden tarpeet, erityisesti maanpuolustuksen ja rajavalvonnan tarpeet ja turvataan niille riittävät alueelliset kehittämisedellytykset ja toimintamahdollisuudet.
 - Ehkäistään melusta, tärinästä ja huonosta ilmanlaadusta aiheutuvia ympäristö- ja terveyshaittoja.
 - Haitallisia terveysvaikutuksia tai onnettomuusriskejä aiheuttavien toimintojen ja vaikutuksille herkkien toimintojen välille jätetään riittävän suuri etäisyys, tai riskit hallitaan muulla tavoin.

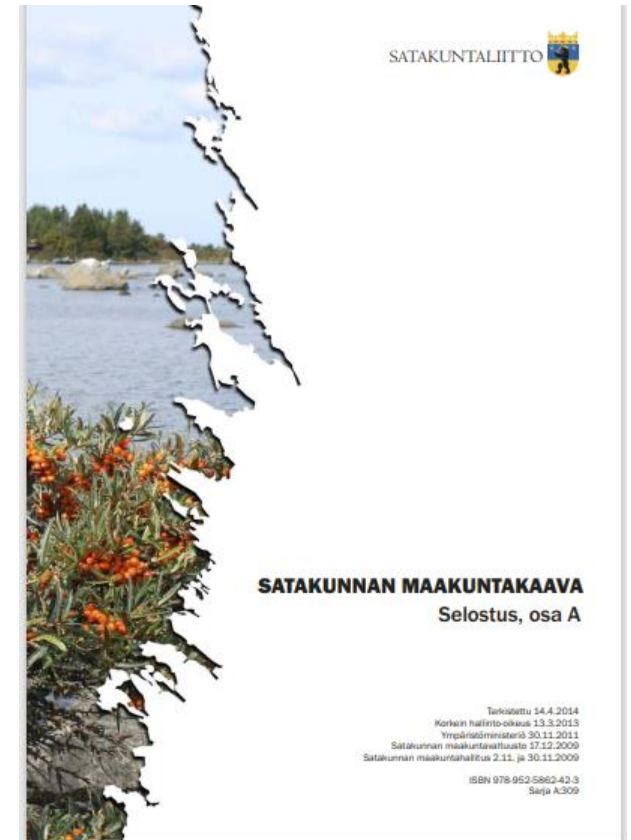
Raskaiden aseiden ja räjäytysten melutasot

- Valtioneuvoston asetus raskaiden aseiden ja räjäytysten melutasoista (903/2017)
- 1 §, soveltamisala
 - asetuksessa säädetään ampuma- ja harjoitusalueiden raskaiden aseiden ampumatoiminnasta ja räjäytyksistä syntyvästä melusta aiheutuvan ympäristönsuojelulain (527/2014) 5 §:n 1 momentin 2 kohdassa tarkoitetun ympäristön pilaantumisen ehkäisemiseksi tarpeellisista melutason ohje- ja toimenpideraja-arvoista
 - asetusta sovelletaan toimintaa harjoitettaessa, maankäyttö- ja rakennuslain (132/1999) mukaisessa alueidenkäytön suunnittelussa sekä ympäristönsuojelulain mukaisessa lupamenettelyssä ja valvonnassa.





4. Maanpuolustusteema Satakunnan maakuntakaavoissa



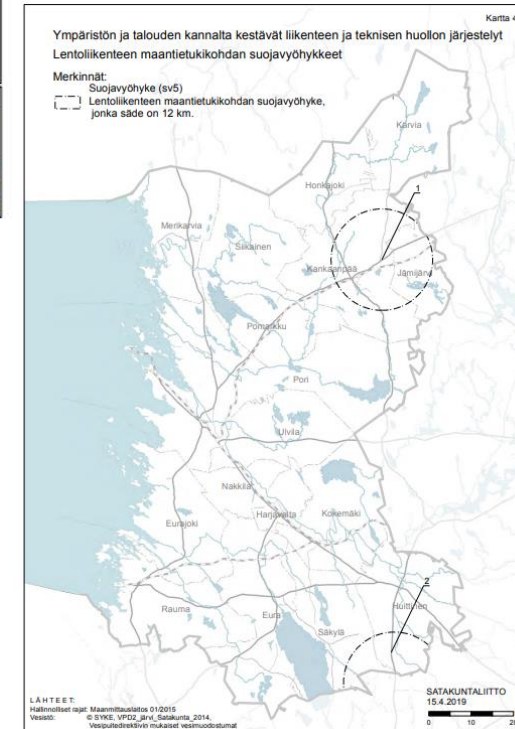
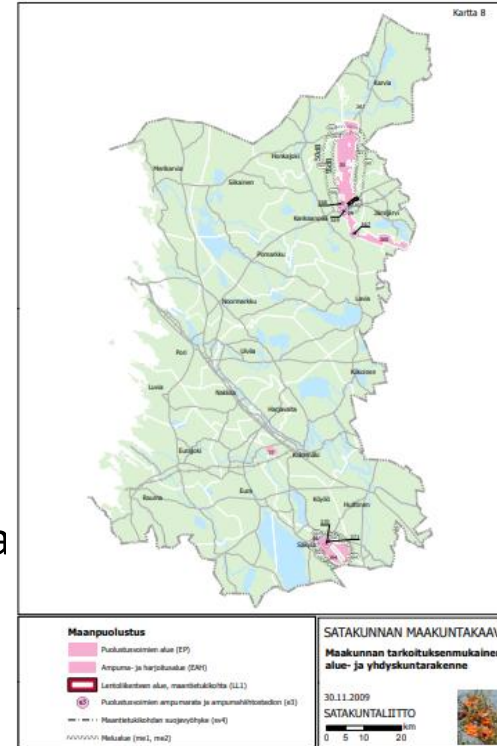
Maanpuolustusta koskevat merkinnät Satakunnan maakuntakaavassa (YM 2011/KHO 2013) ja Satakunnan vaihemaakuntakaavassa 2 (Mv 2019)

Satakunnan maakuntakaava:

- EAH, ampuma- ja harjoitusalue
- EP, puolustusvoimien alue
- ep3, erityisurheilualue (ampumaradat, ampumahiihtostadionit)
- M1, puolustusvoimien ampuma- ja harjoitusalueiden välittämässä läheisyydessä sijaitsevia maa- ja metsätalousvaltaisia alueita
- me1 ja me2, puolustusvoimien toiminnasta johtuvat melualueet
- LL1, lentoliikenteen maantietukikohta
- sv4, lentoliikenteen maantietukikohdan suojavyöhyke

Satakunnan vaihemaakuntakaava 2

- sv5, lentoliikenteen varalaskupaikan 12 km:n vyöhykkeet
- Liite 1: Maanpuolustusta koskevien merkintöjen kuvaukset Satakunnan maakuntakaavoissa





5. Satakunnan maakuntakaavan 2050 tavoitteet, taustaselvitykset ja muut lähtökohta-aineistot

Satakunnan maakuntakaavan 2050 tavoitteet

(Satakuntaliiton maakuntahallitus 17.4.2023)

Yleistä

- Satakunnan maakuntakaavan 2050 perustavoitteet on määritelty maankäyttö- ja rakennuslain yleisten alueiden käytön suunnittelun tavoitteiden, valtakunnallisten alueidenkäyttötavoitteiden ja maakuntakaavan sisältövaatimusten sekä valtakunnallisten ja maakunnallisten strategioiden, ohjelmien ja suunnitelmien pohjalta Satakunnan maakunnalliset olosuhteet ja erityistarpeet huomioiden.
- Satakunta-strategiassa on määritelty maakunnan tavoiteltu kehitys, jota pyritään konkretisoimaan Satakunnan maakuntakaavalla 2050. Satakunnan maakunnallisia strategioita, selvityksiä ja suunnitelmia on tarkasteltu tavoitevaiheessa Satakunnan maakuntakaavan 2050 tavoitteiden näkökulmasta. Satakunnan maakuntakaavan 2050 tavoitevuosi on 2050 Satakunta-strategian maakuntasuunnitelman tavoitevuoden mukaisesti.
- Satakunnan maakuntakaavan 2050 suunnitelman tavoitteet on kuvattu maankäyttö- ja rakennuslaissa maakuntakaavalle asetettujen sisältövaatimusten mukaisessa järjestyksessä. Sisältövaatimusten mukaiset tavoitteet muodostavat yhdessä Satakunnan maakuntakaavan 2050 tavoitekokonaisuuden. Tulevaisuuden muutostekijöistä ilmastomuutos ja luontokato ovat mukana Satakunnan maakuntakaavan 2050 tavoitteissa. Kansallinen turvallisuus ja huoltovarmuus on myös huomioitu myös erillisenä kokonaisuutena tavoitteita laadittaessa maankäyttö- ja rakennuslain 4 a §:n mukaisesti.
- Laadittaessa Satakunnan maakuntakaavaa 2050 huomioidaan naapurimaakuntien voimassa olevat tai vireillä olevat maakuntakaavat ja yhteensovitetään maakuntien tavoitteita, erityisesti koskien aluerakenteen ja liikenneverkon tavoitteita sekä ympäristöön liittyviä näkökulmia kuten vesistöalueet, maisema-alueet ja viherverkosto.

Satakunnan maakuntakaavan 2050 tavoitteet /

Maanpuolustus (Satakuntaliiton maakuntahallitus 17.4.2023)

- Alueidenkäytön suunnittelussa otetaan huomioon maanpuolustuksen tarpeet siten, että turvataan riittävät alueidenkäytölliset edellytykset varuskunnille, ampuma- ja harjoitusalueille, varikkotoiminnoille sekä muille maanpuolustuksen toimintamahdollisuuksille samalla kun huomioidaan muun yhdyskuntarakenteen, elinympäristön laadun ja säilytettävien ympäristöarvojen sekä elinkeinojen harjoittamisen asettamat vaatimukset
- Turvataan maanpuolustuksen, rajaturvallisuuden ja rajavalvonnan, väestönsuojelun, pelastustoimen sekä huoltovarmuuden edellyttämät kehittämistarpeet ja varmistetaan, ettei niistä vastaavien tahojen toimintamahdollisuuksia heikennetä.
- Maanpuolustukseen liittyvien aluevalvonnan, varuskuntien, harjoitusalueiden, varikoiden tai muiden Puolustusvoimien toimintojen sekä rajavalvonnan ja rajaturvallisuuden toiminta ja kehittämistarpeet turvataan alueiden käytön suunnittelussa.
- Turvataan Suomen ja Satakunnan turvallisuuden ja huoltovarmuuden kannalta merkittävien logistisien yhteyksien kehittämistarpeet: meriväylät, satamat, terminaalit, raide- ja maantieyhteydet sekä lentoliikenneyhteydet.

Puolustusvoimien toiminnasta / Pohjankangas & Hämeen kangas

- Puolustusvoimien toimintaan liittyy ympäristömelun seuranta koskevien selvitysten laadinta mm. ampuma- ja harjoitusalueilla. Selvityksissä on määritetty ohjearvoa LRden 55 dB vastaava melualue alueidenkäytön suunnittelua varten ja kaavoituksen tueksi.
- Puolustusvoimien toiminta-alueilla on voimassa olevia ympäristölupia
- Metsähallituksen laatima Hämeen kankaan monikäyttö- ja harjoitusalueen sekä Natura 2000 -alueen hoito- ja käyttösuunnitelma on vuodelta 2008.

6. Maanpuolustusteemaa koskevat suunnittelu- ym. palaverit

- Työneuvottelut Satakuntaliitto, 2. logistiikkarykmentti ja Porin prikaati - 7.3.2023 ja 29.1.2024



7. Maanpuolustusteemaa koskevat muutos- ja kehittämistarpeet Satakunnan maakuntakaavassa 2050

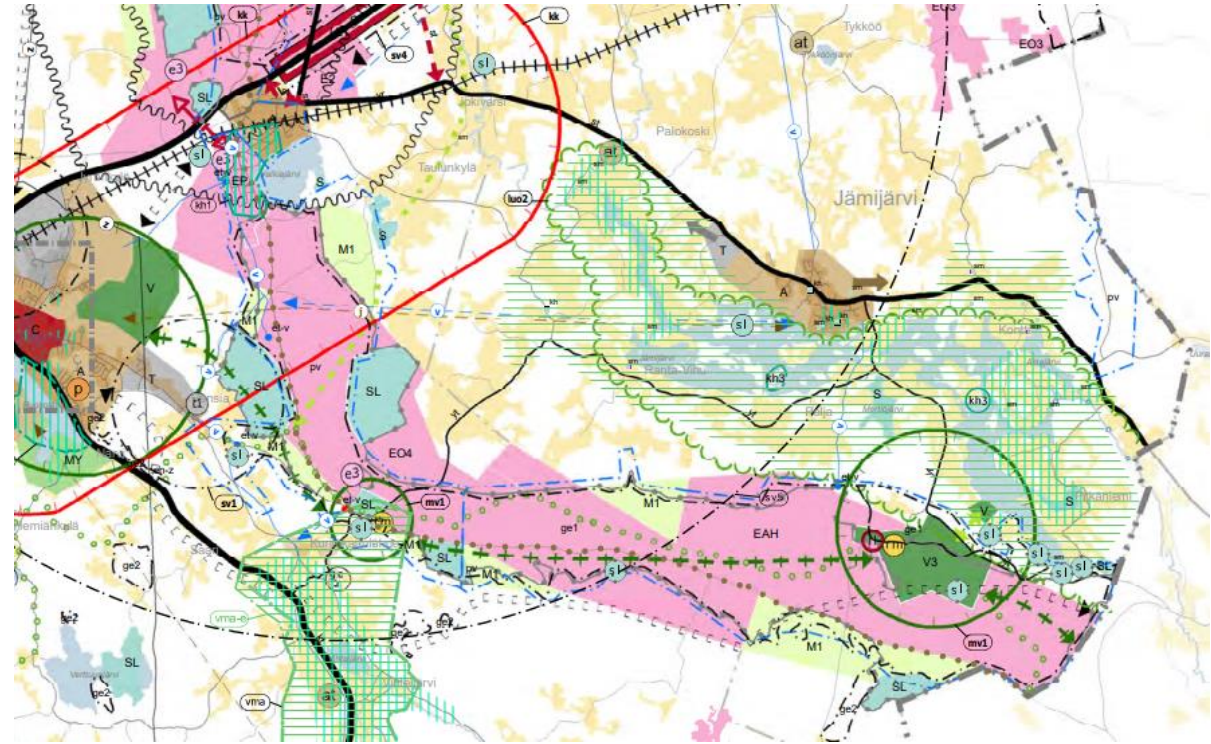
Puolustusvoimien merkintöihin liittyviä muutos- ja kehittämistarpeita

- EAH- ja EP-aluevarausta osoittavien rajausten tarkistus olemassa olevan tilanteen (toteutunut maanhankinta, aineiston päivitystarve v. 2023) perusteella
 - EAH-aluevarausten rajaustarkistukset (Pohjankangas, Hämeenkanas, Säkylänharju)
 - EP-aluevaraukset likimain ennallaan (Niinisalo, Huovinrinne, Piikajärvi) (pieniä rajaustarkistuksia)
 - Satakunnan maakuntakaava 2050 laaditaan 1: 100 000 – mittakaavaan ja alueiden (EAH, EP) rajaamisessa otetaan huomioon maakuntakaavan suunnittelutarkkuus ja mittakaava
- Melualuetta, me1 (55dB), osoittavan rajauksen (erityisominaisuutta ilmentävä merkintä) muutokset uusien ja päivitettyjen meluselvitysten perusteella
 - me2 (50dB) – ei tarvetta osoittaa
- M1 - puolustusvoimien ampuma- ja harjoitusalueiden välittömässä läheisyydessä sijaitsevia maa- ja metsätalousvaltaisia alueita, joiden mahdollinen käyttö puolustusvoimien harjoitusalueiden perustuu maanomistajien kanssa laadittavaan sopimukseen. Alueella on voimassa MRL 33 §:n mukainen rakentamisrajoitus.
 - Ei tarvetta osoittaa
- Puolustusvoimien ampuma- ja harjoitusalueiden läheisyydessä sijaitsevat turvetuotantoalueet (EO4, myös EO3) käsitellään vesi- ja maa-ainesvarojen kestävää käyttöä käsittelevässä teemaraportissa koskien turvetuotantoa
 - rajaukset ja merkintä puolustusvoimien hallinnassa olevien alueiden mukaisesti (EAH)
 - Satamakeidas ja Viheräperänkeidas

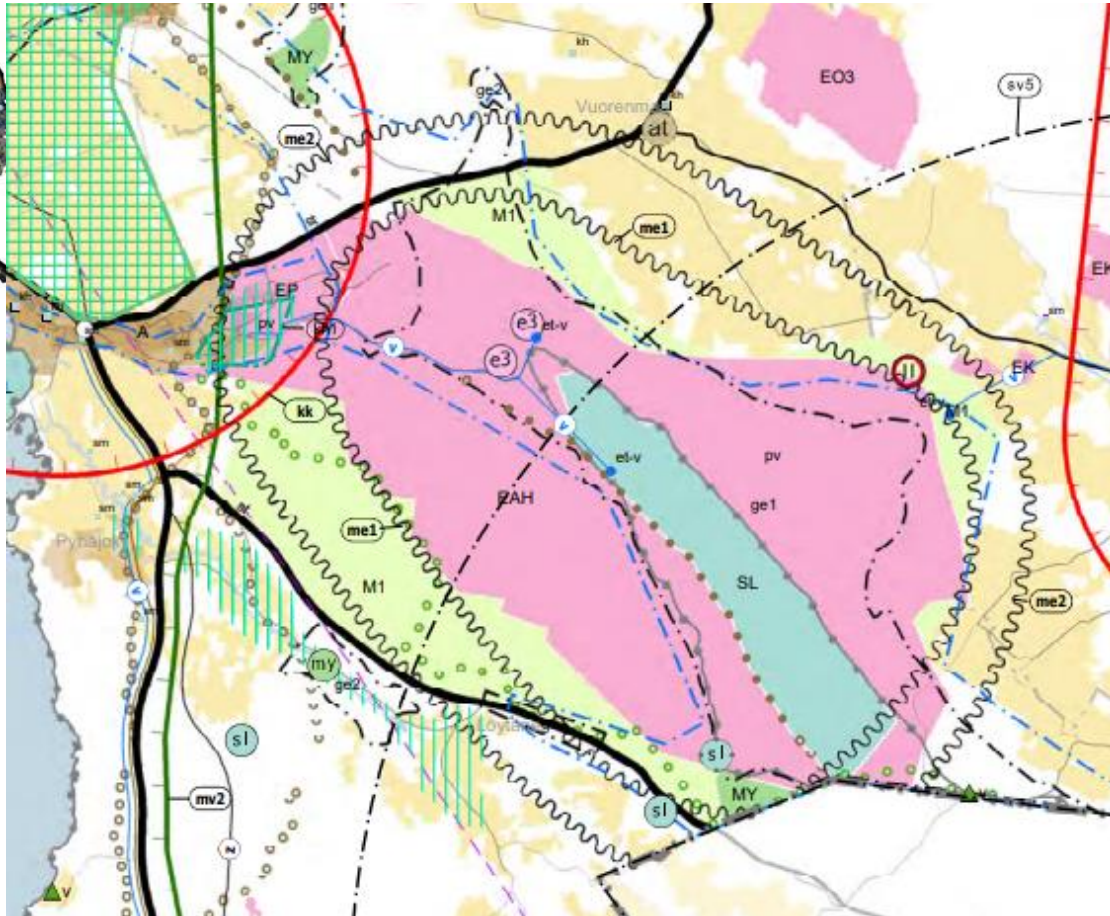
Puolustusvoimien merkintöihin liittyviä muutos- ja kehittämistarpeita

- Liikenne: Alikulun yhteystarve, lentoliikenteen alue- ja rata-asiat ja satamat käsitellään liikenteeseen liittyvässä teemaraportissa. Satakunnan maakuntakaavoissa:
 - Suojavyöhykkeet – se4 (Kankaanpään Niinisalon maantietukikohdan suojavyöhyke) ja se5 (lentoliikenteen Kankaanpään Niinisalon ja Loimaan Virttaan varalaskupaikan 12 km vyöhykkeet)
 - Suojavyöhykkeet se4,se5: tarve yhtenäisille merkintätavoille ja mahdolliset uudet merkinnät
- Ampumaradat: Puolustusvoimien alueella sijaitsevat ampumaradat käsitellään ampumaratoja käsittelevässä teemaraportissa, joka perustuu Satakuntaliiton laatimaan selvitykseen ja seuranta-aineistoon.
 - Satakuntaliitto (2021). Satakunnan ampumarataselvitys ja kehittämissuunnitelma.
- Virkistysalueet käsitellään virkistysalueiden riittävyttä käsittelevässä teemaraportissa
 - Merkinnällä V3 on osoitettu Jämin virkistysalue. Alueen osoittaminen edelleen merkinnällä V3 (tai sitä vastaavalla merkinnällä)
- Luonnonarvot käsitellään alueiden käytön ekologista kestävyttä käsittelevässä teemaraportissa
 - Puolustusvoimien alueella sijaitsevat Satakunnan maakuntakaavassa osoitetut Natura 2000 –alueet ja luonnonsuojelualueet (SL). Pohdinnassa esim. mahdollinen indeksimerkintä puolustusvoimien alueilla sijaitsevien SL-alueiden osalta.
- Aurinkoenergia ja tuulivoimaloiden alueet
 - Käsitellään energiahuoltoa koskevassa teemaraportissa. Selvitetään puolustusvoimien kannalta merkitykselliset alueet maalla ja merellä (neuvottelu suunnittelun edetessä)
- Kulttuuriympäristöt - Maisema, rakennettu kulttuuriympäristö ja arkeologiset kohteet - teemaraportti
- **Kansallisen turvallisuuden ja huoltovarmuuden -teemaraportti**

Ampuma- ja harjoitusalueet (EAH) ja puolustusvoimien alueet (EP) (Pohjankangas, Hämeenkangas, Niinisalo) Satakunnan maakuntakaavoissa

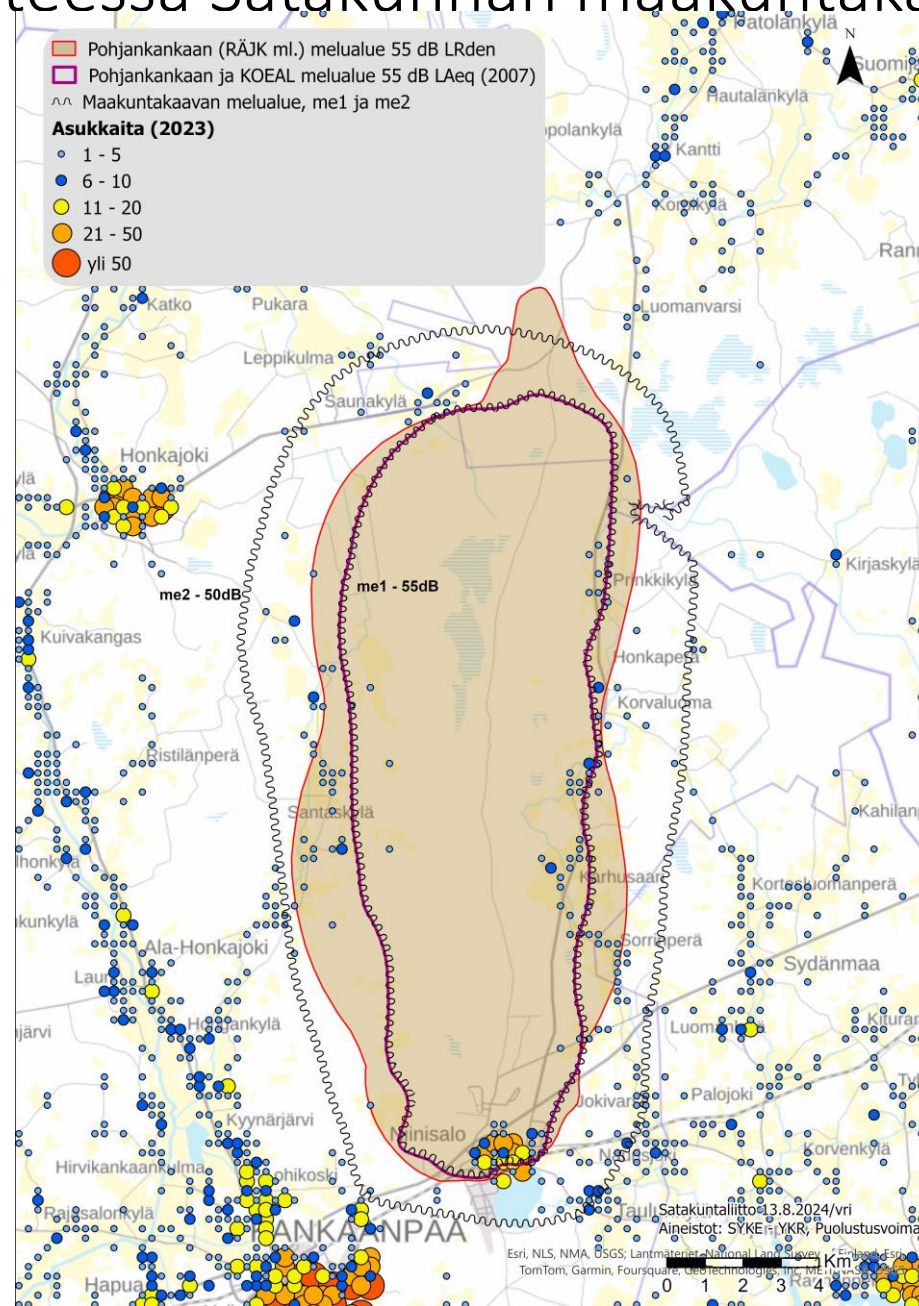


Ampuma- ja harjoitusalueet(EAH) ja puolustusvoimien alueet (EP) (Säkylänharju, Huovinrinne ja Piikajärvi)



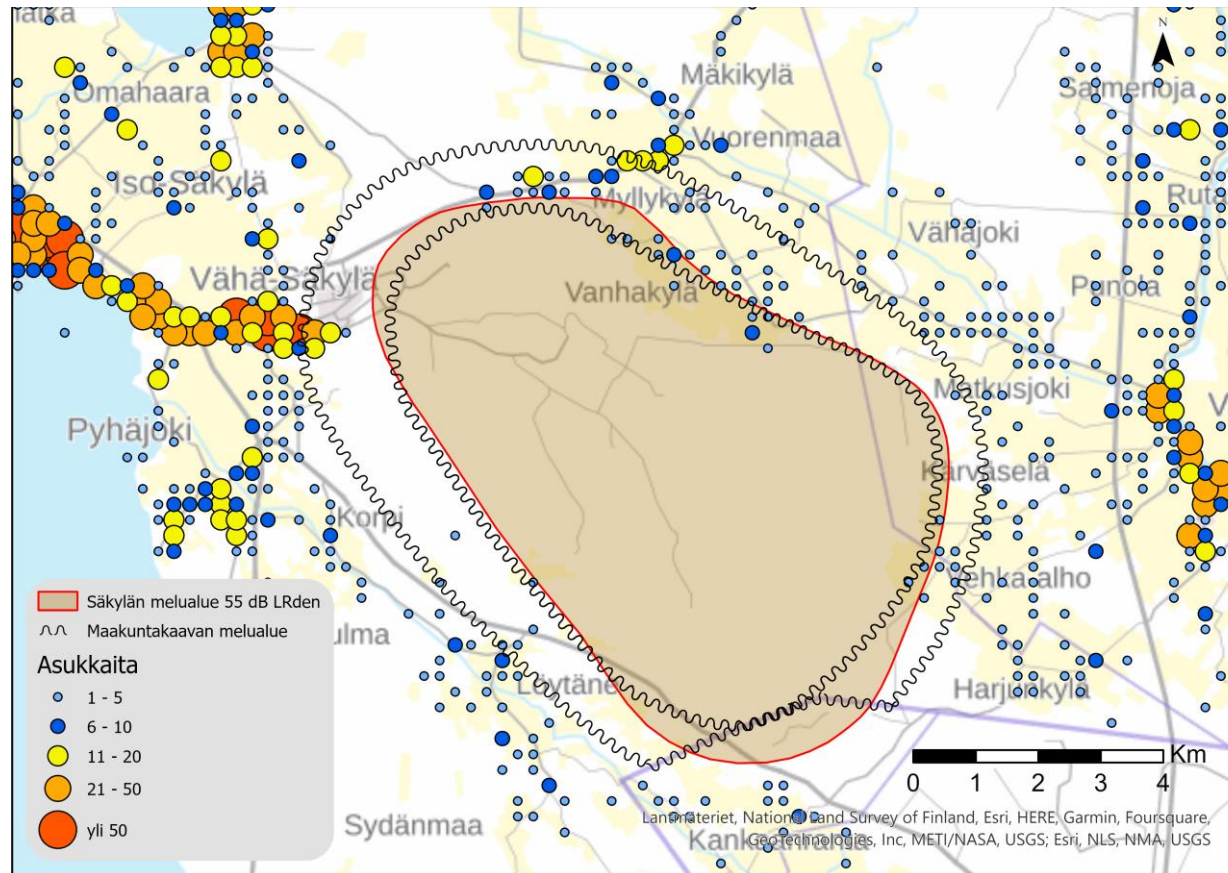
Meluvyöhykkeet (55dB) suhteessa Satakunnan maakuntakaavan melu- vyöhykkeisiin

- Satakunnan maakuntakaava
 - Melualuetta koskevat merkinnät (me1 ja me2), ks. Liite 1
 - me1 (55 dB) rajauksen tarkistus (laajennus) ottaen huomioon Pohjankankaan (RÄJK ml) ja Pohjankankaan ja KOEAL melualue 55 dB
 - me2 (50 dB) – ei uutta aineistoa
 - Poistetaan



Meluvyöhykkeet (55dB) suhteessa Satakunnan maakuntakaavan meluvyöhykkeisiin

- Satakunnan maakuntakaava
 - Melualuetta koskevat merkinnät (me1 ja me2), ks. Liite 1
 - me1 (55 dB) rajauksen tarkistus (laajennus) ottaen huomioon Säköylän melualue melualue 55 dB
 - me2 (50 dB) – ei uutta aineistoa
 - Ei osoiteta





8. Vaikutusten arvioinnista

Valmisteluvaiheen teemaraportit toimivat vaikutusten arvioinnin tausta-aineistona

- Satakunnan maakuntakaavan 2050 vaikutusten arvioinnin lähtökohtana on maankäyttö- ja rakennuslain 9 §, jonka mukaan kaavan tulee perustua kaavan merkittävät vaikutukset arvioivaan suunnitteluun ja sen edellyttämiin tutkimuksiin ja selvityksiin. Kaavaa laadittaessa on tarpeellisessa määrin selvitettävä suunnitelman ja tarkasteltavien vaihtoehtojen toteuttamisen ympäristövaikutukset, mukaan lukien yhdyskuntataloudelliset, sosiaaliset, kulttuuriset ja muut vaikutukset. Maankäyttö- ja rakennusasetuksen 1 §:n mukaan em. lain 9 §:ssä tarkoitettuja kaavan vaikutuksia selvitettäessä otetaan huomioon kaavan tehtävä ja tarkoitus, aiemmin tehdyt selvitykset sekä muut selvitysten tarpeellisuuteen vaikuttavat seikat.
- Satakunnan maakuntakaavan 2050 vaikutusten arviointi tehdään sillä tarkkuudella kuin maakuntakaava yleispiirteisenä kaavana edellyttää ja niistä aiheista, joita kaavassa käsitellään. Vaikutusten arviointi on kiinteä osa Satakunnan maakuntakaavaprosessia. Valmisteluvaiheen teemaraportit ovat tärkeä vaikutusten arviointia koskeva tausta-aineisto.
- Satakunnan maakuntakaavan 2050 toteuttamisen arvioidut merkittävät välittömät ja välilliset vaikutukset raportoidaan maakuntakaavan sisältövaatimusten mukaisessa järjestyksessä kaavaselostuksessa ja Satakunnan maakuntakaavan 2050 vaikutusten arviointia käsittelevässä selostuksen erillisliitteessä C. Karttatarkastelujen avulla pyritään havainnollistamaan kunkin maakuntakaavan sisältöteeman merkittäviä alueellisia vaikutuksia ja mahdollisia vaikutuskeskittymiä. Arvioinnin tulokset täydentyvät kaavaprosessin edetessä. Palautetta Satakunnan maakuntakaavan 2050 merkittävistä vaikutuksista kerätään mm. valmisteluvaiheen aineiston kuulemisvaiheessa.
- Satakunnan maakuntakaavan 2050 merkittäväksi arvioidut yhteis- ja kokonaisvaikutukset tullaan raportoimaan maankäyttö- ja rakennusasetuksen 1 §:ssä (MRA 1 §) esitetyn ryhmittelyn mukaisesti ehdotusvaiheessa 1.
- Satakunnan maakuntakaavassa 2050 esitettyjen ratkaisujen vaikutusten tunnistamiseksi sekä niiden merkittävyyden arvioimiseksi tullaan valmisteluvaiheen aineistoa ja valmisteluvaiheesta saatua palautetta hyödyntäen laatimaan erillinen Natura 2000 -verkostoon kuuluvia alueita koskeva tarveharkinta ehdotusvaiheen 1 suunnittelua varten.

9. Lähteet

- Puolustusvoimien laatimat meluselvitykset, ympäristöluvat ja muu ajankohtainen maanpuolustuksen liittyvä aineisto
- Valtioneuvoston asetus raskaiden aseiden ja räjäytysten melutasoista (903/2017)

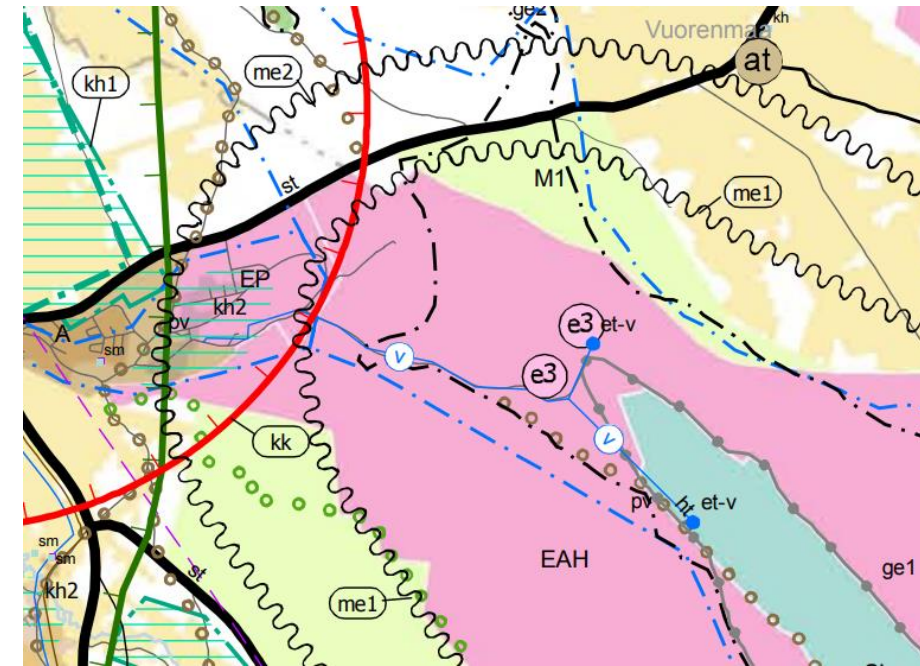
LIITE 1

Maanpuolustusta koskevien merkintöjen kuvaukset
Satakunnan maakuntakaavoissa



Satakunnan maakuntakaava

| | | |
|------------|---|---|
| EAH | AMPUMA- JA HARJOITUSALUE Merkinnällä osoitetaan puolustusvoimien käytössä olevat ampu- ja harjoitusalueet. Näillä alueilla liikkuminen on yleensä turvallisuus- tai muista syistä rajoitettua. | Suunnittelumääräys <i>Aluetta kehitetään puolustusvoimien erityisalueena siten, että alueiden käytön suunnittelussa kiinnitetään huomiota ympäristöarvoihin, yleiseen turvallisuuteen sekä alueen lähiympäristölle ja asutukselle mahdollisesti aiheutuviin haittoihin.</i> |
| EP | PUOLUSTUSVOIMIEN ALUE Merkinnällä osoitetaan puolustusvoimien käytössä olevat varuskunta-, varikko- ja muut vastaavat alueet. Näillä alueilla liikkuminen on yleensä turvallisuus- tai muista syistä rajoitettua. | Suunnittelumääräys <i>Aluetta kehitetään puolustusvoimien erityisalueena siten, että alueiden käytön suunnittelussa kiinnitetään huomiota ympäristöarvoihin sekä yleiseen turvallisuuteen.</i> |




EP- JA EAH –merkinnöistä Satakunnan maakuntakaavassa

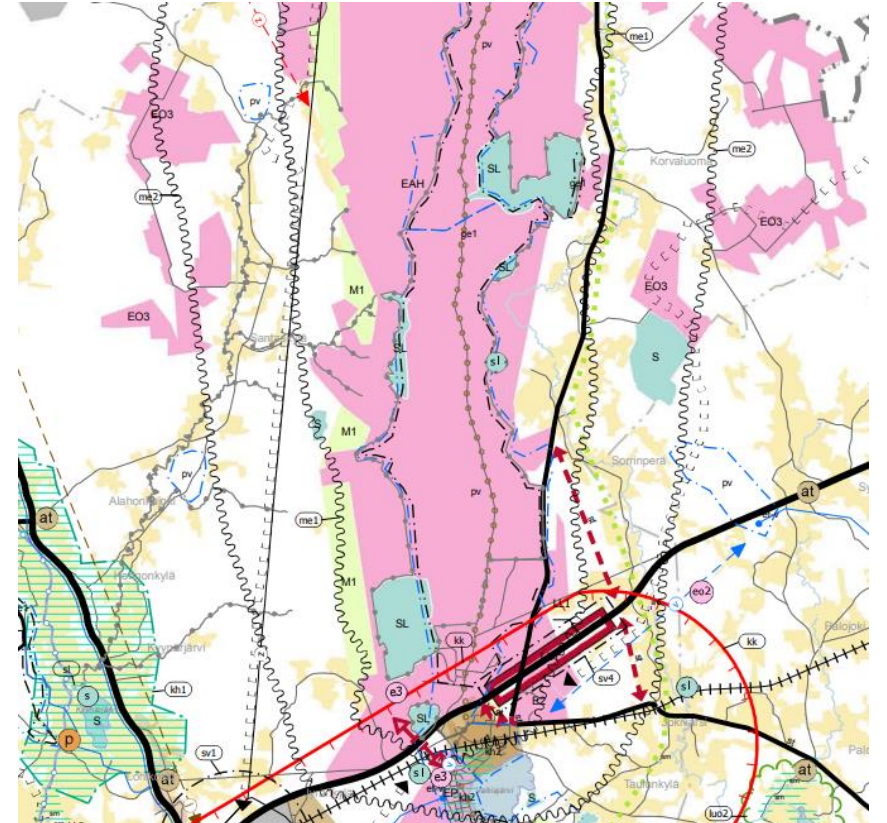
EP

EAH

- Puolustusvoimien aluetta osoittavalla EP-merkinnällä olevia alueita on Kankaanpäässä (Niinisalo), Säkylässä (Huovinrinne) , sekä Kokemäellä (Piikajärvi).
 - EP- alueiden pinta-ala on lähes 800 ha
- Ampuma- ja harjoitusalueita osoittavalla EAH-merkinnällä osoitettuja puolustusvoimien käytössä olevia ampuma- ja harjoitusalueita ovat Jämijärven, Karvian ja Kankaanpään (Honkajoki on liittynyt Kankaanpäähän vuoden 2021 alussa) kuntien alueilla sijaitsevat Pohjankangas, Hämeenkanngas ja Kantinkangas sekä Huittisten, Köyliön ja Säkylien kuntien alueilla sijaitseva Säkylienharju.
- Puolustusvoimien (EP) ja ampuma- ja harjoitusalueen (EAH) rajauksen ja sisällön määrittely on perustunut ”Maanpuolustus” – teemaraporttimenettelyyn.

Satakunnan maakuntakaava

| | | |
|---|---|---|
|  | <p>MELUALUE</p> <p>Merkinnällä osoitetaan vyöhykkeitä, joilla melua aiheuttavan toiminnan meluhaittojen vähentämiseksi on tarpeen ohjata tai rajoittaa alueiden käyttöä.</p> | |
| <p>-1</p> | <p>Merkinnällä osoitetaan puolustusvoimien ampumatoiminnoista johdettava melualue, jolla melutaso L_{Aeq} (7-22) ylittää ajoittain tason 55 dB. Alueella on voimassa MRL 33 §:n mukainen rakentamisrajoitus.</p> <p>Merkintä sallii nykyisen toiminnan jatkamisen ja kehittämisen sekä rakennusten täydennys- ja peruskorjaustoimenpiteet.</p> | <p>Suunnittelumääräys</p> <p><i>Alueen yksityiskohtaisemmassa suunnittelussa tulee ottaa huomioon puolustusvoimien ohjeistus toiminnan aiheuttamalle ympäristömelulle.</i></p> <p>Rakentamismääräys</p> <p><i>Alueelle ei tule sijoittaa uutta asumista tai muita melulle herkkiä toimintoja. Suunniteltaessa rakentamista alueelle on puolustusvoimille varattava mahdollisuus lausunnon antamiseen.</i></p> |
| <p>-2</p> | <p>Merkinnällä osoitetaan puolustusvoimien ampumatoiminnoista johdettava melualue, jolla melutaso L_{Aeq} (7-22) ylittää ajoittain tason 50 dB.</p> | <p>Suunnittelumääräys</p> <p><i>Alueen yksityiskohtaisemmassa suunnittelussa tulee ottaa huomioon puolustusvoimien ohjeistus toiminnan aiheuttamalle ympäristömelulle.</i></p> <p><i>Suunniteltaessa alueelle uusia melulle mahdollisesti herkkiä toimintoja on puolustusvoimille varattava mahdollisuus lausunnon antamiseen.</i></p> |



me1 ja me2 – merkinnöistä Satakunnan maakuntakaavassa

- Merkinnällä me1 osoitetaan puolustusvoimien Pohjankankaan ja Säköylänharjun ampumatoiminnoista johtuvat melualueet, joilla melutaso ylittää ajoittain tason 55 dB (Aeq, 07–22). Alueiden laajuus perustuu maakuntakaavan laadinnan aikaiseen tilanteeseen ja arvioon 10 vuotta eteenpäin.
 - Pohjankankaan melualue me1 sijoittuu valtaosiltaan Kankaanpään kaupungin alueelle sekä pohjoisosistaan myös entisen Honkajoen (nyk. Kankaanpää) kunnan ja Karvian kunnan alueille.
 - Säköylänharjun melualue me1 sijoittuu Huittisten, Köyliön ja Säköylän kuntien alueille. Koska valtakunnallisten alueidenkäyttötavoitteiden mukaan uusia asuinalueita tai muita melulle herkkiä toimintoja ei tule sijoittaa melualueille varmistamatta riittävää meluntorjuntaa, on maankäyttö- ja rakennuslain 33 §:n mukainen rakentamisrajoitus puolustusvoimien käytössä olevien ampuma- ja harjoitusalueiden melualueella me1 tarpeen.
- Merkinnällä me2 osoitetaan puolustusvoimien Pohjankankaan ja Säköylänharjun ampumatoiminnoista johtuvat melualueet, joilla melutaso ylittää ajoittain tason 50 dB (Aeq, 07-22). Alueiden laajuus perustuu maakunnan laadinnan aikaiseen tilanteeseen ja arvioon 10 vuotta eteenpäin.
 - Pohjankankaan melualue me2 sijoittuu entisen Honkajoen (nyk. Kankaanpää), Jämijärven, Kankaanpään kuntien alueille.
 - Säköylänharjun melualue me2 sijoittuu Huittisten, Köyliön ja Säköylän kuntien alueille. Puolustusvoimien ampuma- ja harjoitusalueilla harjoitettavaan ampumatoimintaan liittyvien raskaiden aseiden ja räjähteiden ääni on suurenergistä, impulssimaista ja pienitaajuista. Raskaat aseet aiheuttavat äänen lisäksi ilmassa etenevän paineaallon vaikutuksesta myös tärinää. Alempitasoinen melu sekä tärinävaikutus voidaan havaita vielä laajemmalla alueella kuin kaavan melualueet.

M1 –merkinnästä Satakunnan maakuntakaavassa

| | | |
|----|---|--|
| M | MAA- JA METSÄTALOUSVALTAINEN ALUE Merkinnällä osoitetaan pääasiassa maa- ja metsätaloukseen tarkoitettuja alueita. | |
| -1 | Merkinnällä osoitetaan puolustusvoimien ampuma- ja harjoitusalueiden välittömässä läheisyydessä sijaitsevia maa- ja metsätalouksellisia alueita, joiden mahdollinen käyttö puolustusvoimien harjoitusalueena perustuu maanomistajan kanssa laadittavaan sopimukseen. Alueella on voimassa MRL 33 §:n mukainen rakentamisrajoitus. | Rakentamismääräys <i>Alueelle ei tule sijoittaa uusia asuin- tai lomarakennuksia. Suunnitellessa muuta rakentamista alueelle on puolustusvoimille varattava mahdollisuus lausunnon antamiseen.</i> |

- Merkinnällä M1 osoitetaan puolustusvoimien harjoitusalueiden välittömässä läheisyydessä sijaitsevia maa- ja metsätalouksellisia alueita, joiden mahdollinen käyttö puolustusvoimien harjoitustoimintaan perustuu maanomistajan kanssa laadittavaan sopimukseen. Alueita voidaan tilapäisesti tarvita esim. joukkojen liikutteluun. Ampuma- ja harjoitustoiminnan aikana maa- ja metsätalouksellaisilla alueilla liikkuminen saattaa olla turvallisuussyistä rajoitettua.
- Maankäyttö- ja rakennuslain 33 §:n mukainen rakentamisrajoitus alueilla on tarpeen puolustusvoimien käytössä olevien ampuma- ja harjoitusalueiden toimintaedellytysten ja kehittämisen turvaamiseksi. Puolustusvoimien valtakunnallisesti merkittävien ampuma- ja harjoitusalueiden (EAH) käyttöön liittyvät tekijät, erityisesti yleiset turvallisuustekijät edellyttävät M1 -alueiden muun käytön ajoittaista rajoittamista.
- Maa- ja metsätalouksellisia alueita, joilla on merkitystä puolustusvoimien toiminnalle ja kehittämiselle sekä yleiselle turvallisuudelle on Pohjankankaan, Hämeenkankaan ja Säköharjun ampuma- ja harjoitusalueiden lähialueilla. Pohjankankaan ja Hämeenkankaan sekä Säköharjun ampuma- ja harjoitusalueet ovat valtakunnallisesti merkittäviä.
- Alueilla on sekä yksityisessä omistuksessa olevia että Metsähallituksen puolustusvoimien käyttöön hankkimia alueita.
- Alueiden yhteenlaskettu pinta-ala on noin 3 260 ha (Säköharju n. 1 500 ha, Pohjankangas n. 900 ha ja Hämeenkangas n. 850 ha). Alueiden rajauksen ja sisällön määrittely on perustunut "Maanpuolustus"-teemaraporttimenettelyyn. Maanpuolustusta käsitellään myös kohdassa 7.3.6.

Satakunnan maakuntakaava

| | | |
|---------------------|--|---|
| <p>EO</p> <p>eo</p> | <p>MAA-AINESTEN OTTOALUE</p> <p>Merkinnällä osoitetaan merkittävät maa-ainesten ottoalueet.</p> | |
| <p>-4</p> | <p>Merkinnällä osoitetaan puolustusvoimien ampuma- ja harjoitusalueiden välittömässä läheisyydessä sijaitsevat Satamakeitaan ja Viheräperäkeitaan turvetuotantoalueet.</p> | <p>Suunnittelumääräys</p> <p><i>Alueen käyttöä suunniteltaessa on huomioitava luonnonsuojelulain 65 ja 66 §:ien säädökset. Alueen jälkikäyttöä suunniteltaessa tulee ensisijaisesti ottaa huomioon puolustusvoimien tarpeet.</i></p> |

Satakunnan maakuntakaava

E

ERITYISURHEILUALUE

Merkinnällä osoitetaan urheilualueita, joilla on tietty erityiskäyttötarkoitus.

e

Merkinnällä E3 osoitetaan puolustusvoimien ampuma- ja harjoitusalueilla sijaitsevat merkittävät ampumaradat ja ampumahiihtostadionit, joilla voi olla seudullista yhteiskäyttöä.





-3

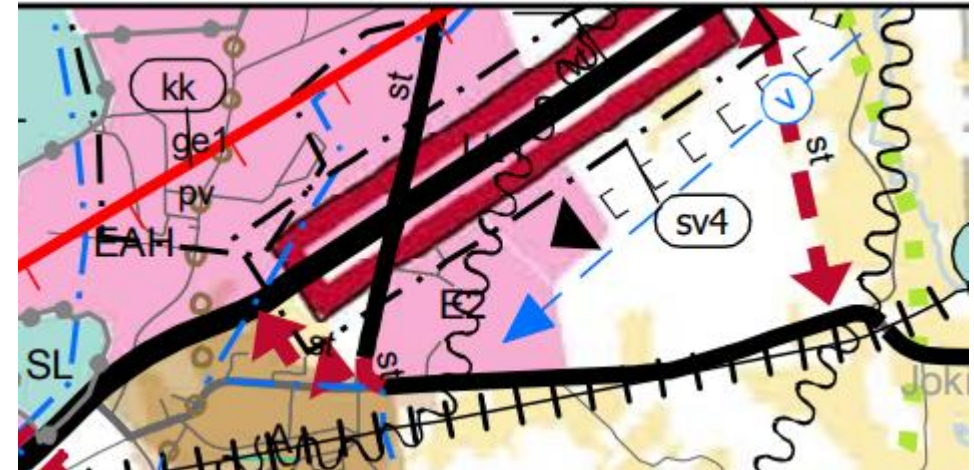
Suunnittelumääräys

Aluetta kehitetään puolustusvoimien erityisalueena siten, että alueiden käytön suunnittelussa kiinnitetään huomiota ympäristöarvoihin, yleiseen turvallisuuteen sekä alueen lähiympäristölle ja asutukselle mahdollisesti aiheutuviin haittoihin.

- Merkinnällä e3 osoitetaan puolustusvoimien ampuma- ja harjoitusalueilla sijaitsevat viisi merkittävää ampumarataa ja ampumahiihtostadionia, joilla voi olla seudullista yhteiskäyttöä.
- Merkinnän tavoitteena on turvata puolustusvoimien ampuma- ja harjoitusalueille sijoittuvien ampumaratojen toimintojen keskittäminen sekä seudullinen kehittäminen.


Satakunnan maakuntakaava

| | |
|---|--|
|   | LENTOLIIKENTEEN ALUE Merkinnällä osoitetaan lentotoimintaa varten varatut alueet. Alueella on voimassa MRL 33 §:n mukainen rakentamisrajoitus. |
| -1 | Merkinnällä osoitetaan lentoliikenteen maantietukikohdan alue Kankaanpään Niinisalossa valtatiellä 23. Alueella on voimassa MRL 33 §:n mukainen rakentamisrajoitus. |
|   | SUOJAVYÖHYKE Merkinnällä osoitetaan alueita, joilla alueiden käyttöä on läheisen alueen toiminnan tai muun ympäristöönsä käyttörajoituksia aiheuttavan luonteen vuoksi rajoitettava. |



| | | |
|----|---|--|
| -4 | Merkinnällä osoitetaan lentoliikenteen Kankaanpään Niinisalon maantietukikohdan suojavyöhyke. | Suunnittelumääräys <i>Suojavyöhykkeelle ei tule sijoittaa uutta asuimista eikä estevaikutuksia aiheuttavia korkeita rakennelmia.</i> <i>Suunniteltaessa rakentamista alueelle tulee puolustusvoimille varata mahdollisuus lausunnon antamiseen.</i> |
|----|---|--|

Satakunnan vaihemaakuntakaava 2

| | | |
|---|--|--|
|  | SUOJAVYÖHYKE Merkinnällä osoitetaan alueita, joilla alueiden käyttöä on läheisen alueen toiminnan tai muun ympäristöönsä käyttörajoituksia aiheuttavan luonteen vuoksi rajoitettava. | |
| -5 | Merkinnällä osoitetaan lentoliikenteen Kankaanpään Niinisalon ja Loimaan Virttaan varalaskupaikan 12 km vyöhykkeet. | <i>Suunnittelumääräys</i> <i>Lentoliikennettä palvelevien varalaskupaikkojen suojavyöhykkeelle ei tule sijoittaa esterajoituksia aiheuttavia tuulivoimaloita tai muita korkeita rakennuksia tai rakennelmia. Suunniteltaessa yli 30 metriä korkea rakentamista, tulee puolustusvoimille varata mahdollisuus lausunnon antamiseen.</i> |

- Satakunnan vaihemaakuntakaavan 2 kaavaprosessin kuluessa Puolustusvoimien osalta nousi esiin tarve osoittaa maakuntakaavoituksessa Kankaanpään Niinisalon ja Loimaan Virttaan varalaskupaikoille 12 km:n suojavyöhykkeet koskien erityisesti mahdollisten tuulivoimaloiden aiheuttamia lentoesterajoituksia.