

# Vaikutusten arviointi

Satakunnan maakuntakaava 2050  
Valmisteluvaiheen teemaraaportti 10.9.2024



Anne Savola  
Ympäristöasiantuntija

# Sisälllys

1. Johdanto
  - Valmisteluvaiheen teemaraportti – mistä on kyse?
2. Vaikutusten arvioinnista
3. Suunnittelun ja vaikutusten arvioinnin lähtökohdat
4. Vaikutusten arvioinnin vaiheet

Liite 1: Hankekohtaisia YVA-prosesseja (13.5.2024)

# 1. Johdanto

- Satakuntaliitto laatii maankäyttö- ja rakennuslain mukaista Satakunnan maakuntakaavaa 2050. Maakuntakaava on kartalla esitetty yleispiirteinen suunnitelma maakunnan alueiden käytöstä. Maakuntakaavalla yhteensovitetaan valtakunnalliset, maakunnalliset ja seudulliset alueidenkäyttökysymykset. Maakuntakaavan ratkaisu antaa kestävästi alueidenkäytöllisen pohjan maakunnan kehittämiselle sekä kuntien ja muiden viranomaisten alueiden käyttöä koskevalle suunnittelulle. Maakuntakaava toimii ohjeena kuntien kaavoitukselle ja muiden viranomaisten toiminnalle.
- Satakunnan maakuntakaavan 2050 laadintaa ohjaavat maankäyttö- ja rakennuslain sisältövaatimukset, valtakunnalliset alueidenkäyttötavoitteet sekä Satakunnan maakuntahallituksen hyväksymät Satakunnan maakuntakaavan 2050 tavoitteet. Satakunnan maakuntakaavan 2050 laadinnan keskeisenä lähtökohtana ovat voimassa olevat Satakunnan maakuntakaavat, joiden kaavamerkintöjä ja määräyksiä tarkastellaan valtakunnallisten alueidenkäyttötavoitteiden, uusimpien selvitysten, suunnitelmien ja inventointitietojen nojalla.
- Satakunnan maakuntakaavan 2050 valmisteluvaiheen ratkaisua lähestytään teemoittain. Teemakokonaisuuksiin liittyvät lähtötiedot, tavoitteet ja selvitykset sekä teemaa koskevat kaavan muutos- ja kehittämistarpeet yhdistetään kutakin teemaa käsitteleväksi teemaraaportiksi. Teemaraaportin pohjalta valmistellaan Satakunnan maakuntakaavan 2050 valmisteluvaiheen aineisto maankäyttö- ja rakennuslain edellyttämällä tavalla.
- Satakunnan maakuntakaavan 2050 vaikutusten arvioinnin lähtökohtana on maankäyttö- ja rakennuslain 9 §, jonka mukaan kaavan tulee perustua kaavan merkittävät vaikutukset arvioivaan suunnitteluun ja sen edellyttämiin tutkimuksiin ja selvityksiin. Satakunnan maakuntakaavan 2050 vaikutusten arviointi tehdään sillä tarkkuudella kuin maakuntakaava yleispiirteisenä kaavana edellyttää ja niistä aiheista, jota kaavassa käsitellään.
- Teemaraaportit ovat yksi Satakunnan maakuntakaavan 2050 aineistoista, joita hyödynnetään Satakunnan maakuntakaavan 2050 kyseistä teemaa koskevan sisällön osallistumis- ja vuorovaikutustilanteissa, valmisteluvaiheen suunnittelussa ja vaikutusten arvioinnissa.



## 2. Vaikutusten arvioinnista

# Kaavan vaikutusten arviointi

- Vaikutusten arviointi on kiinteä osa Satakunnan maakuntakaavan 2050 laadintaprosessia. Vaikutusten arviointi täydentyy koko ajan osana kaavaprosessia
  - **MRL 9 §** [\(1999/132\)](#)
    - Kaavan tulee perustua kaavan **merkittävät vaikutukset arvioivaan suunnitteluun** ja sen edellyttämiin **tutkimuksiin ja selvityksiin**
    - Vaikutuksia selvittäessä **otetaan huomioon kaavan tehtävä ja tarkoitus**, aikaisemmin tehdyt selvitykset sekä muut selvitysten tarpeellisuuteen vaikuttavat seikat
    - Selvittävä suunnitelman toteuttamisen ympäristövaikutukset ml. yhdyskuntataloudelliset, sosiaaliset, kulttuuriset ja muut vaikutukset
    - Selvitykset on tehtävä koko siltä alueelta, jolla kaavalla voidaan arvioida olevan olennaisia vaikutuksia
  - **MRA 1 §**
    - Selvitysten on annettava **riittävät tiedot**, jotta voidaan arvioida suunnitelman toteuttamisen **merkittävät välittömät ja välilliset vaikutukset** MRA 1 §:n mukaisesti
  - **MRA 10 § 4** mom:in mukaiset vaikutukset esitettävä kaavaselostuksessa

# Maankäyttö- ja rakennusasetus

## 1 §

### Vaikutusten selvittäminen kaavaa laadittaessa

Maankäyttö- ja rakennuslain ([132/1999](#)) 9 §:ssä tarkoitettuja kaavan vaikutuksia selvitetäessä otetaan huomioon aikaisemmin tehdyt selvitykset sekä muut selvitysten tarpeellisuuteen vaikuttavat seikat. Selvitysten on annettava riittävät tiedot, jotta voidaan arvioida suunnitelm toteuttamisen merkittävät välittömät ja välilliset vaikutukset:

- 1) ihmisten elinoloihin ja elinympäristöön;
- 2) maa- ja kallioperään, veteen, ilmaan ja ilmastoon;
- 3) kasvi- ja eläinlajeihin, luonnon monimuotoisuuteen ja luonnonvaroihin;
- 4) alue- ja yhdyskuntarakenteeseen, yhdyskunta- ja energiatalouteen sekä liikenteeseen;
- 5) kaupunkikuvaan, maisemaan, kulttuuriperintöön ja rakennettuun ympäristöön;
- 6) elinkeinoelämän toimivan kilpailun kehittymiseen.

## 10 §

### Kaavaselostus

Maakuntakaavan selostuksessa esitetään:

- 1) selvitys alueen oloista, ympäristöominaisuuksista ja niissä tapahtuneista muutoksista sekä muut kaavan vaikutusten selvittämisen ja arvioimisen kannalta keskeiset tiedot kaavoitettavasta alueesta;
- 2) suunnittelun lähtökohdat, tavoitteet ja esillä olleet vaihtoehdot;
- 3) yhteenveto kaavan vaikutusten arvioimiseksi suoritetuista selvityksistä;
- 4) kaavan vaikutukset alue- ja yhdyskuntarakenteeseen, rakennettuun ympäristöön, luontoon, maisemaan, liikenteen ja teknisen huollon järjestämiseen, talouteen, terveyteen, sosiaalisiin oloihin ja kulttuuriin sekä muut kaavan merkittävät vaikutukset;

# Vaikutukset Natura 2000 -verkostoon

- Maakuntakaavaa hyväksyttäessä ja vahvistettaessa on oltava selvillä kaavan vaikutuksista Natura 2000 -verkostoon (MRL 197 §, LsL 35 § )
  - Maakuntakaava on luonnonsuojelulain 35 §:n tarkoittama suunnitelma, jolloin maakuntakaavaa hyväksyttäessä ja vahvistettaessa on pidettävä silmällä, ettei kaavan toteuttaminen merkittävästi heikennä niitä luonnonarvoja, joiden suojelemiseksi alue on sisällytetty tai tarkoitus sisällyttää Natura 2000 -verkostoon
- Mikäli kaava toteutuessaan ei todennäköisesti merkittävästi heikennä Natura 2000 -verkostoon kuuluvan alueen luonnonarvoja (34 §), kaava voidaan hyväksyä ja vahvistaa ilman luonnonsuojelulain 35 §:n tarkoittamaa yksityiskohtaista luontotyyppi- ja lajikohtaista selvitystä.
  - Vaikutusten merkittävyyttä arvioitaessa sovelletaan varovaisuusperiaatetta
  - Kaavan vaikutukset on riittävästi selvitettävä, jotta voidaan todeta, että kaava ei toteutuessaan heikennä Natura 2000 -verkostoon kuuluvan alueen luonnonarvoja



# Luonnonsuojelulainsäädännöstä

- Luonnonsuojelulaki 78 §, Euroopan unionin tiukkaa suojelua edellyttävien eliölajien lisääntymis- ja levähdyspaikkojen suojelu
  - Luontodirektiivin liitteessä IV a mainitut eläinlajit ja liitteessä IV b mainitut kasvilajit ovat tiukkaa suojelua edellyttäviä eliölajeja. Suomessa esiintyvistä tiukkaa suojelua edellyttävistä eliölajeista säädetään valtioneuvoston asetuksella.
  - Tiukkaa suojelua edellyttävään eläinlajiin kuuluvien yksilöiden lisääntymis- tai levähdyspaikkoja ei saa hävittää eikä heikentää.
- Valtioneuvoston asetus, 9 § Euroopan unionin tiukkaa suojelua edellyttävät eliölajit
  - Luonnonsuojelulain 78 §:n 1 momentissa tarkoitettuja, Suomessa esiintyviä Euroopan unionin tiukkaa suojelua edellyttäviä eliölajeja ovat liitteessä 7 luetellut eliölajit (mm. ilves, karhu, susi)
- Lisääntymis- ja levähdyspaikan käsitettä tai sen laajuutta ei ole määritelty luonnonsuojelulaissa eikä lain taustamateriaaleissa
  - Suden lisääntymispaikka on pesä, vaikka pesäpaikat vaihtuvat lähes aina vuodesta toiseen. Pesät ovat myös levähdyspaikkoja, mutta muita levähdyspaikkoja ei voida niiden jatkuvan vaihtumisen tai hyvin vaikean löydettävyyden vuoksi määritellä (Nieminen, M. & Ahola, A. 2017)





# Riittävien selvitysten ja vaikutusten arvioinnin merkityksestä

- Maankäyttö- ja rakennuslaki antaa puitteet riittäviä selvityksiä koskeville vaatimuksille ja merkittäviä vaikutuksia koskevalle arvioinnille maakuntakaavoituksessa (MRL 9 §, MRA 1 & 10 §:t)
  - Selvitysten laadinta, aikaisempien selvitysten hyödyntäminen ja olemassa olevan muun aineiston sekä selvitysten hyödyntäminen
  - Hankekohtaisissa YVA-prosesseissa tuotettuja selvityksiä ja arvioinnin tuloksia hyödynnetään maakuntakaavaprosessissa
- **Selvityksiä ja vaikutuksia koskevaa tietoa tuotetaan ja hyödynnetään läpi koko maakuntakaavan suunnitteluprosessin**
  - Vaikutusten arvioinnissa otetaan huomioon maakuntakaavan yleispiirteisyys ja tarkoitus siinä laajuudessa, että maakuntakaavan merkittävät vaikutukset voidaan arvioida.
  - Arvioinnissa otetaan huomioon alueidenkäytön suunnittelujärjestelmään sisältyvä asteittaisen tarkentuvan suunnittelun periaate.
  - Osallistuminen ja vuorovaikutus ovat tärkeä osa arviointia
  - Vaikutusten arvioinnin tarkoituksena on tuottaa tietoa suunnittelijoille, päättäjille sekä osallisille kaavan toteuttamisen vaikutuksista, niiden merkittävydestä ja mahdollisista haitallisten vaikutusten lieventämismahdollisuuksista / estämisestä
- **Selvitysten ja vaikutusten arvioinnin riittävyttä arvioidaan eri vaiheissa**
  - arvioidaan maakuntakaavaprosessin aikana
  - päätettäessä maakuntakaavan hyväksymisestä
  - hyväksymispäätöksestä mahdollisesti tehtävien valitusten käsittelyssä eri oikeusasteissa



### 3. Suunnittelun ja vaikutusten arvioinnin lähtökohdat

# Suunnittelun ja vaikutusten arvioinnin lähtökohdat

## • Satakunnan MAAKUNTAKAAVA

- Kaikki maankäyttömuodot kattava kokonismaakuntakaava
  - MV 2009, YM 2011, KHO 2013

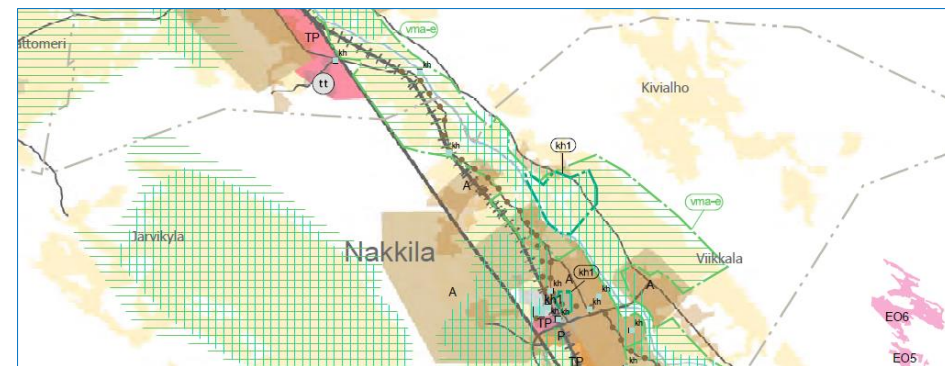
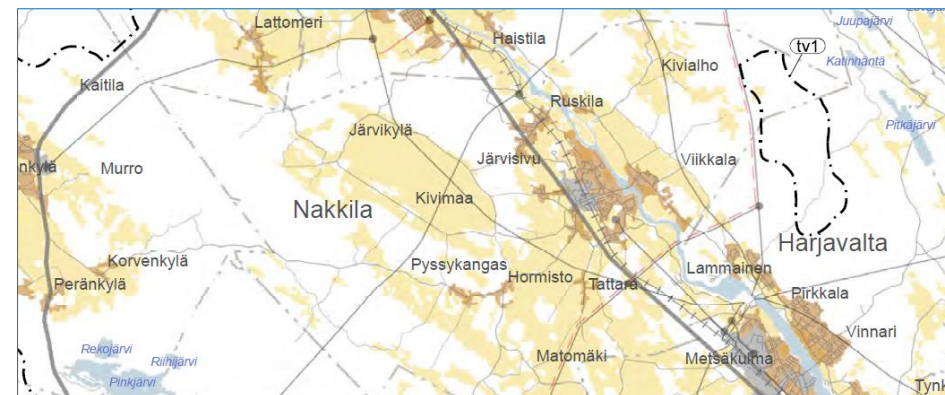
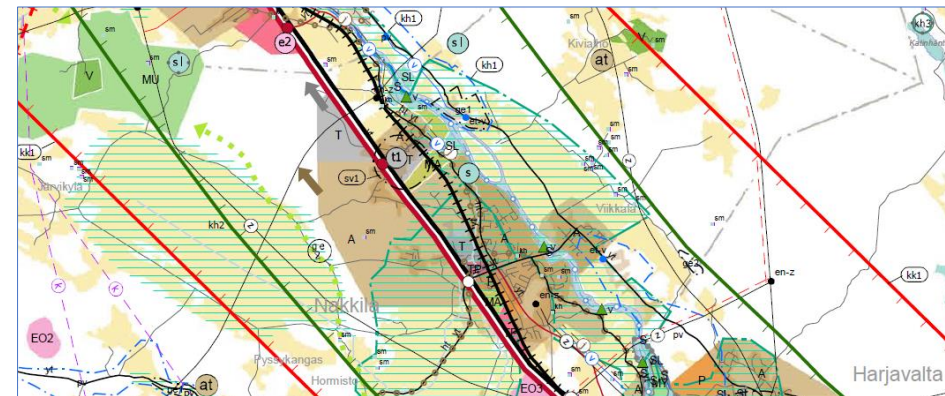
## • Satakunnan VAIHEMAAKUNTAKAAVA 1

- Maakunnallisesti merkittävät tuulivoimatuotannon alueet
  - MV 2013, YM 2014, KHO 2016

## • Satakunnan VAIHEMAAKUNTAKAAVA 2

- Teemoina aurinkoenergian tuotanto, terminaali-alueet, turvetuotannon alueet, kulttuuriympäristöt ja maisema-alueet sekä kaupan palveluverkkokysymykset
  - MV 2019, lainv. / voimaantulo 2019

- Satakunnan voimassa olevien maakuntakaavojen epävirallinen yhdistelmä: Satakuntaliiton [verkkosivuilla](#)



# Suunnittelun ja vaikutusten arvioinnin pohja-aineistoa / Satakunnan maakuntakaavan 2050 selvitykset

- Maakuntakaavojen toteutuneisuuden seurantasovellus on julkaistu (4/2022)
- Satakunnan maakuntakaavassa osoitettujen suojelualueiden nykytilan arviointi (2019)
- Satakunnan ampumarataselvitys (2021)
- Satakunnan viherrakenneselvitys (2021)
- Satakunnan liikennejärjestelmäsuunnitelma (4/2022)
- Satakunnan aluerakenne – Väestö, työpaikat ja työmatkat taustaraportti (5/2022)
- Satakunnan tuulivoimaselvitys (11/2022)
- Satakunnan rakennetun kulttuuriympäristön päivitys- ja täydennysinventointi (05/2023)
- Vihreän siirtymän hankkeet Satakunnan maakuntakaavassa 2050 –selvitys (10/2023)
- Satakunnan kaupan palveluverkkoselvitys (päivitystarpeen selvittäminen)
- Satakunnan elinkeinoelämän toimintaedellytykset

Kuvat: Niina Uusi-Seppä, Susanna Roslöf, Risto Vilen



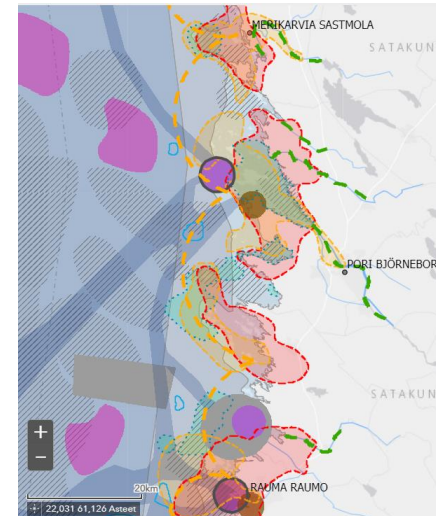
k

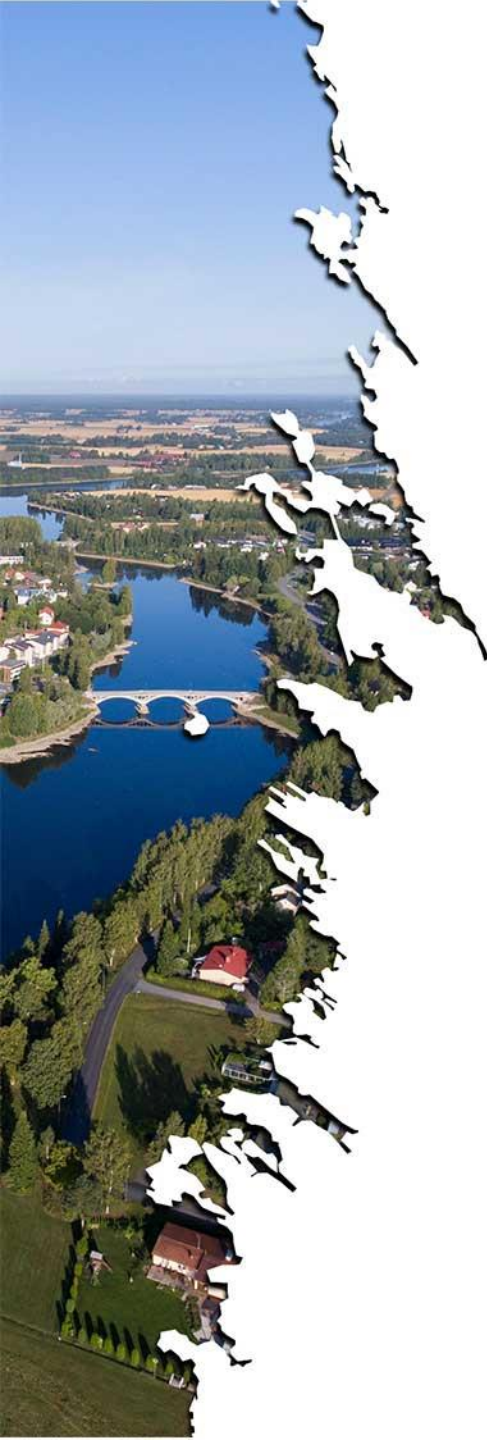
# Suunnittelun ja vaikutusten arvioinnin pohja-aineistoa

- Merialuesuunnitelma 2030, Saaristomeri ja Selkämeren eteläosa
- Valtakunnalliset ja maakunnalliset selvitykset, esim.
  - Susikanta Suomessa maaliskuussa 2024. Luonnonvara- ja biotalouden tutkimus 54/2024.
  - Satakunnan maakuntakaavassa osoitettujen suojelualueiden nykytilan arviointi 2019

## Laji.fi - aineistot

- Kuntakaavat ja niihin liittyvät selvitykset
- Hankekohtaisissa YVA-prosesseissa tuotettuja selvityksiä ja arvioinnin tuloksia hyödynnetään maakuntakaavan suunnittelussa ja vaikutusten arvioinnissa (ks. Liite 1)
- Vuorovaikutus
  - Suunnitteluun liittyvät neuvottelut (viranomaiset, kunnat, sidosryhmät)
  - Yhteistyöryhmät (esim. Satakunnan maakuntakaavan 2050 yhteistyöryhmä, liikennejärjestelmäsuunnitteluun liittyvät ryhmät, ampumaratafoorum)





# Satakunnan maakuntakaavan 2050 selvitykset, joissa on tehty yleispiirteistä vaikutusten arviointia suunnittelun pohjaksi

- Satakunnan ampumarataselvitys (2021)
- Satakunnan liikennejärjestelmäsuunnitelma (4/2022)
- Satakunnan tuulivoimaselvitys (11/2022)
- Vihreän siirtymän hankkeet Satakunnan maakuntakaavassa 2050 – selvitys (10/2023)



## 4. Vaikutusten arvioinnin vaiheet

# Vaikutusten arvioinnin vaiheet / valmisteluvaihe

- Teemojen suunnittelu voimassa olevien maakuntakaavojen ja muun lähtöaineistojen perusteella
  - Suunnittelun tavoite
    - MRL 1 §:n mukaisesti tavoitteena on järjestää alueiden käyttö ja rakentaminen niin, että siinä luodaan edellytykset hyvälle elinympäristölle sekä edistetään ekologisesti, taloudellisesti, sosiaalisesti ja kulttuurisesti kestäväää kehitystä
  - Suunnittelussa otetaan huomioon mm. erilaisia reunaehtoja
    - Esim. etäisyysvyöhyketarkastelut herkkiin alueisiin, soveltuvuutta koskevat analyysit
- Merkittävien vaikutusten tunnistaminen maankäyttöluokittain (MRA 10 §)
  - Teemaraaportit ja kaavaselostuksen vaikutusten arviointia koskeva kaavaselostuksen osa C
    - Vaikutuksia selvitetessä otetaan huomioon kaavan tehtävä ja tarkoitus, aikaisemmin tehdyt selvitykset sekä muut selvitysten tarpeellisuuteen vaikuttavat seikat
      - Teemaraaporteissa on esitetty yhteenveto tehdyistä selvityksistä ja muusta suunnittelun tausta-aineistosta
    - Tavoitteena on ollut, että teeman valmistelun yhteydessä kiinnitetään huomiota merkittävien vaikutusten tunnistamiseen (++ , + , 0 , - , --) Satakunnan maakuntakaavan 2050 valmisteluvaiheen aineiston laadintaa varten. Vaikutusten tunnistamisessa on pyritty kiinnittämään huomiota myös seudullisesti ja ylimaakunnallisesti merkittävien vaikutusten tunnistamiseen.
    - Merkittävien vaikutusten tunnistamisessa on pyritty kiinnittämään huomiota myös kuhunkin teemaan liittyviin yhteisvaikutuksiin
      - Esim. tuulivoimatuotannon osalta on kiinnitettävä huomiota useiden eri tuulivoimatuotannon alueiden yhteisvaikutuksiin ja vaikutuksiin yli maakuntarajojen
    - MRA 10 §:n määrittelemien vaikutusten ohella otetaan huomioon myös luontokadon ja ilmastonmuutoksen hillintään sekä sopeutumiseen, kansalliseen turvallisuuteen ja huoltovarmuuteen sekä elinkeinoelämän kehittämiseen liittyviä vaikutuksia
    - Vaikutuksia pyritään havainnollistamaan myös karttatarkasteluihin, jotka kootaan kaavaselostuksen vaikutusten arviointia koskevaan osaan C (valmisteluvaihe)



# Vaikutusten arvioinnin vaiheet / valmisteluvaihe

- Maakuntakaavaselostuksen osassa A esitetään kooste merkittäväksi arvioituista vaikutuksista (MRA 10 §) kunkin MRL:n 28 §:n mukaisen sisältövaatimusosion lopussa (++, --)
  - Merkittävien vaikutusten tunnistaminen ja raportointi perustuu osassa C esitettyyn teemoittain laadittuun koosteeseen (++, +, 0, -, --) ja havainnollistavaan kartta-aineistoon
  - Arvioinnin tulokset täydentyvät kaavaprosessin edetessä (mm. valmisteluvaiheen aineistosta saatava palaute)
- Arvioidut vaikutukset MRA 10 §: mukaan (++, +, 0, -, 11)
  - Alue- ja yhdyskuntarakenteeseen, rakennettuun ympäristöön
  - Luontoon ja maisemaan
  - Liikenteeseen ja teknisen huollon järjestämiseen, talouteen
  - Terveysteen, sosiaaliin oloihin (ml. virkistys) ja kulttuuriin
  - Muuta huomioitavaa
    - elinkeinoelämä, kansallinen turvallisuus ja huoltovarmuus
    - luontokato, ilmastonmuutos, ilmastonmuutokseen sopeutuminen
  - Vaikutusten havainnollistamiseksi laadittavat karttatarkastelut
- Arvioinnissa kiinnitetään huomiota myös Satakunnan maakuntakaavan 2050 suunnitteluratkaisujen (erityisesti tuuli- ja aurinkoenergia) susireviireihin (LsL 78 §) kohdistuviin vaikutuksiin
- Valmisteluvaiheen vaikutusten arvioinnista on vastannut maakuntakaavan valmistelutiimi
- Teemoittain toteutetun vaikutusten arvioinnin jälkeen kiinnitetään huomiota merkittävien välittömien ja välillisten yhteisvaikutusten tunnistamiseen muiden teemojen/maankäyttöluokkien kanssa
  - Yhteis- ja kokonaisvaikutusten arviointi ja raportointi toteutetaan ehdotusvaiheessa MRA 1 §:n mukaan

# Keskeisiksi arvioidut yhteis- ja kokonaisvaikutukset (MRA 1 §)/ ehdotusvaiheet 1 ja 2

- Maakuntakaavan vaikutusten arviointi on jatkuva prosessi, jota tehdään koko kaavan laatimisen ajan selvitysvaiheesta lähtien. Kaavan yhteisvaikutuksia tarkastellaan valitun kaavaratkaisun perusteella ehdotusvaiheissa
- Satakunnan maakuntakaavan 2050 ratkaisu, suunnittelun pohjaksi laaditut perusselvitykset, teemaraporttitasolla tehty vaikutusten arviointi ja osallisilta sekä viranomaisilta saatu palaute muodostavat yhdessä kaavan yhteis- ja kokonaisvaikutusten arviointia koskevan pohja-aineiston
- Yksittäiset kaavamerkinnot ovat riippuvuussuhteessa toisiinsa ja tavoiteltavaan kokonaisratkaisuun.
- Yhteisvaikutusten arvioinnissa korostuvat yksittäisen merkinnän ja sen vaikutusten suhde ympäröivään alueidenkäyttöön ja ympäristöön, muihin merkintöihin ja näiden yhteisvaikutuksiin sekä tavoiteltaviin vaikutuksiin nähden
- Merkittävien välillisten ja välittömien yhteis- ja kokonaisvaikutusten tarkastelu Satakunnan maakuntakaavassa 2050 perustuu maankäyttö- ja rakennusasetuksen 1 §:ssä (MRA 1 §) esitettyyn ryhmittelyyn
  - Raportoidaan maakuntakaavaselostuksessa ja kaavaselostuksen vaikutusten arviointia koskevassa osassa C
- Yhteis- ja kokonaisvaikutusten arvioinnin apuna toimivat mm. kutakin maankäyttöteemaa koskevat vaikutusarviot, jotka raportoidaan kaavaselostuksessa (osat A ja B) maankäyttö- ja rakennusasetuksen 10 §:n mukaisesti (MRA 10 §)
  - Otetaan huomioon myös luontokadon ja ilmastonmuutoksen hillintään, kansalliseen turvallisuuteen ja huoltovarmuuteen sekä elinkeinoelämän kehittämiseen liittyviä vaikutuksia
- Merkittäviksi tunnistettujen välittömien ja välillisten yhteis- ja kokonaisvaikutusten havainnollistaminen kartoilla (kaavaselostuksen liiteosa, vaikutusten arviointi)
- Maankäyttöteemoja koskeva vaikutusten arvioinnin täydentäminen, yhteis- ja kokonaisvaikutusten arviointi toteutetaan mahdollisesti konsulttityönä

# Vaikutukset Natura 2000 –verkostoon / ehdotusvaihe 1 ja 2

- Natura 2000 –verkosto on otettu huomioon Satakunnan maakuntakaavan 2050 valmisteluvaiheen aineiston suunnittelussa
  - Tavoitteena on, että maakuntakaava ei toteutuessaan todennäköisesti merkittävästi heikennä Natura 2000 -verkostoon kuuluvan alueen luonnonarvoja (34 §) ja että kaava voidaan hyväksyä ja vahvistaa ilman luonnonsuojelulain 35 §:n tarkoittamaa yksityiskohtaista luontotyyppi- ja lajikohtaista selvitystä
  - Natura-arvioinnin tarveharkintaa koskeva selvitys valmisteluvaiheen aineiston ja saadun palautteen perusteella laaditaan ehdotusvaiheeseen 1 mennessä (konsultti)
    - Arviointia täydennetään tarvittaessa ehdotusvaiheessa 1

# Vaikutusten arviointia koskevaan kokonaisuuteen liittyy myös

- MRA 10 §:n mukainen selvitys kaavan suhteesta
  - valtakunnallisiin alueidenkäyttötavoitteisiin
  - maakuntasuunnitelmaan ja alueellisiin kehittämissohjelmiin
  - voimassa olevaan maakuntakaavaan ja kaava-alueeseen rajoittuvien alueiden maakuntakaavoitukseen sekä kuntien suunnitteluun

# Vaikutusten arviointi on merkittävä osa Satakunnan maakuntakaavan 2020 suunnitteluprosessia

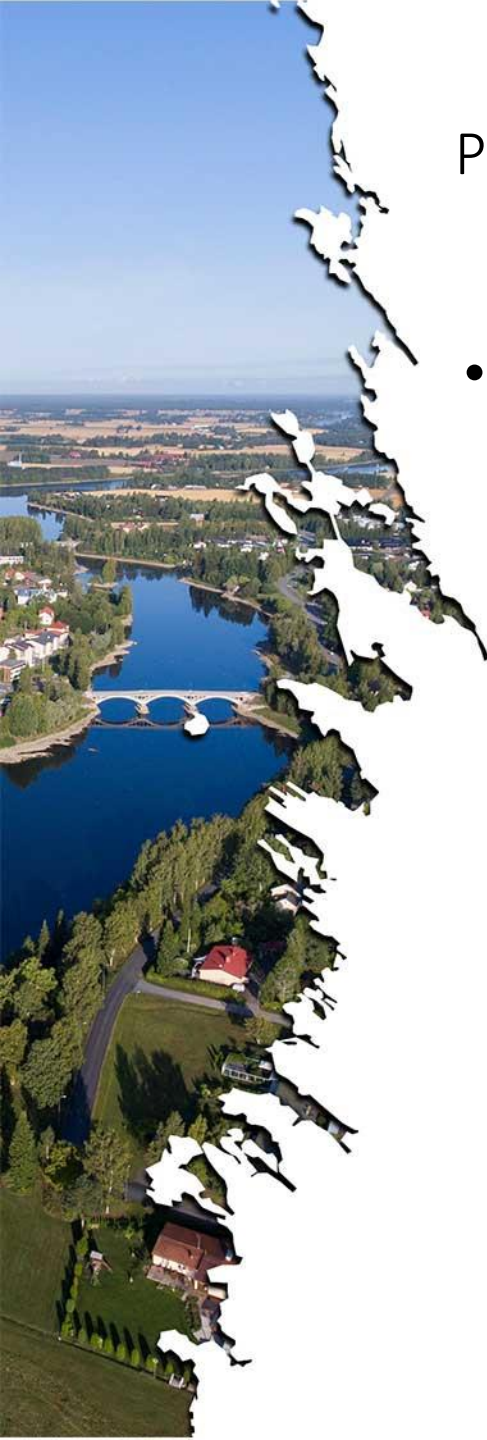
- MRL 1 §
  - Lain tavoitteena on järjestää alueiden käyttö ja rakentaminen niin, että siinä luodaan edellytykset hyvälle elinympäristölle sekä edistetään ekologisesti, taloudellisesti, sosiaalisesti ja kulttuurisesti kestävää kehitystä
  - Tavoitteena on myös turvata jokaisen osallistumismahdollisuus asioiden valmisteluun, suunnittelun laatu ja vuorovaikutteisuus, asiantuntemuksen monipuolisuus sekä avoin tiedottaminen käsiteltävinä olevissa asioissa.
- Satakunnan maakuntakaavan 2050 ratkaisu, suunnittelun pohjaksi laaditut perusselvitykset ja osallisilta saatu palaute muodostavat yhdessä kaavan yhteis- ja kokonaisvaikutusten arviointia koskevan pohja-aineiston



Liite 1

## Hankekohtaisia YVA-prosesseja (13.5.2024)





## Päätyneet YVA-prosessit / tuuli- ja aurinkovoima (YVA-yhteysviranomaisen antamat päätökset 4.4.2024 mennessä )

- Hankekohtaisissa YVA-prosesseissa tuotettuja selvityksiä ja arvioinnin tuloksia hyödynnetään maakuntakaavan suunnittelussa ja vaikutusten arvioinnissa
  - Päätyneet, perusteltu päätelmä annettu (osassa edellytetty lisäselvityksiä)
    - Marjakeitaan tuulivoimapuisto, Kankaanpää
    - Tuulivoimapuiston perustaminen Merikarvian alueelle (Korvenneva)
    - Haukkasalon tuulivoimapuisto, Kankaanpää
    - Paholammin tuulivoimapuisto, Kankaanpää
    - Ahlaisten Lammin tuulivoimahanke, Pori
    - Tuulivoimapuiston perustaminen Merikarvian Korpi-Matin alueelle
    - TuuliWatti Oy, Peittoon tuulipuistohanke
  - Suomen Hyötytuuli Oy, Tahkoluodon merituulipuiston laajennus, Pori
  - Suomen Hyötytuuli Oy:n merituulipuisto, Porin Tahkoluoto

# Vireillä olevat YVA-prosessit Satakunnassa / tuuli- ja aurinkovoima (tilanne 13.5.2024)

- Vireillä olevia tuuli- ja aurinkovoimahankkeita
  - Ilmatar Merikarvia Oy, Kultakallioiden tuulivoimahanke, Merikarvia
  - Ilmatar Merikarvia Oy, Pyynevankankaan tuulivoimahanke, Merikarvia
  - Pohjan Voima Oy, Santakankaan tuuli- ja aurinkovoimapuisto, Siikainen
  - SAJM Holding Oy, Harjunpään aurinkovoimalahanke, Ulvila
  - IBV Suomi Oy, Ulvilan aurinkoenergiahanke, Ulvila
  - Sky Power Finland Oy, Aurinkoketun aurinkovoimahanke, Säkö ja Huittinen
  - Sun 2 Oy, aurinkovoimala, Huittinen
  - Myrsky Energia, Takajärven tuulivoimahanke, Kokemäki
- YVA-ohjelma valmistelussa (ennakkoneuvottelu pidetty tai kaavoituspäätös tehty)
  - Myrsky Energia Oy, Lintukankaan tuulivoimahanke, Huittinen
  - Ilmatar Karvia Oy, Siliäkankaan tuulivoimahanke, Karvia
  - Ruotanansuon tuulivoimahanke, Säkö, Kokemäki





# Merialueella vireillä olevia tuulivoimaloiden YVA- prosesseja Selkämerellä

- Eolus Finland Oy, Navakka-merituulivoimahanke, Satakunnan edusta, Selkämeri
- Eolus Finland Oy, Wellamo-merituulivoimahanke, Selkämeri
- Ilmatar Offshore Ab, Vågskär-merituulivoimahanke, Selkämeri
- Ilmatar Offshore Ab, Bothnia-merituulivoimahanke, Selkämeri

# YVA-menettelyn tarvetta koskevat päätökset/ tuuli- ja aurinkovoima – YVA-prosessi ei vielä vireillä

- Sovellettava YVA-menettelyä (YVA-prosessi käynnistymässä)
  - Karsittu Green Energy, Huittinen (aurinkovoimalahanke) - 29.12.2023
  - Sky Power Finland Oy, Köyliön aurinkovoimahanke, Säskylä – 22.5.2023, käynnistynyt

## Ei sovelleta YVA-menettelyä

- Sun 6 Oy, aurinkoenergian tuotantohanke, Kotosuo, Harjavalta – 28.3.2024
- Elements Suomi Oy, Rannankylän aurinkoenergiahanke, Karvia – 20.2.2024
- Solarwind Finland Oy, tuulivoimahanke, Siikainen – 16.2.2024
- Winda Energy Oy, Kokemäen aurinkoenergiahanke, Kokemäki 16.2.2024
- Korpilevo Wind Oy Ab, tuulivoimahanke, Säskylä, 24.4.2020
- YIT Suomi Oy, tuulivoimahanke, Huittinen, 30.8.2019

# Voimajohtohankkeita ja lähellä Satakunnan maakunnan rajaa sijaitsevia YVA-prosesseja

- Kristiinankaupunki-Nokia 400 + 110 kilovoltin voimajohtohanke
  - Pirkanmaan ELY-keskus pyysi 23.11.2023 Fingrid Oyj:n täydentämään arviointiselostusta.
  - Arviointiselostuksen täydennysaineisto nähtävillä 13.5.2024 saakka
- Käynnistymässä myös muita voimajohtohankkeita
- Satakunnan rajan läheisyydessä sijaitsevia vireillä olevia YVA-prosesseja, esimerkkejä
  - Härkmeren tuulivoimapuisto, Kristiinankaupunki
  - Kolmihaaran tuuli- ja aurinkovoimahanke, Isojoki
  - Mäntykankaan tuulivoimahanke, Parkano ja Kurikka
  - Kärmekekallion tuulivoimahanke, Sastamala
  - Ajoksenkankaan tuulivoimahanke, Sastamala
  - Konikallion tuulivoimahanke, Ikaalinen ja Hämeenkyrö

# Liikennehankkeet

- YVA-prosessi päättynyt
  - Valtatie 8 parantaminen välillä Rauma – Eurajoki
  - Yhteysviranomaisen perusteltu päätelmä, Valtatie 8 parantaminen välillä Rauma-Eurajoki 30.6.2023
- YVA-prosessi vireillä
  - Valtatie 2 parantaminen, Pori
  - YVA-ohjelma ollut nähtävillä 21.2.2024- 22.3.2024
- Ei sovelleta YVA-lain (252/2017) mukaista arviointimenettelyä.
  - Uusi tieyhteys välille valtatie 2 (Honkaluoto) - valtatie 8 (Vainio), Pori – 26.2.2024