



Maakunnan tarkoituksenmukainen alue- ja yhdyskuntarakenne / Maa- ja metsätalousalueet

Satakunnan maakuntakaava 2050
Valmisteluvaiheen teemaraaportti 10.9.2024

Anne Savola
Ympäristöasiantuntija

Sisällys

1. Johdanto
 - Valmisteluvaiheen teemaraportti – mistä on kyse?
2. Yleistä Satakunnan maa- ja metsätalousalueista Satakunnassa
3. Lähtökohdat maa- ja metsätaloutta koskeville varauksille
 - Maankäyttö- ja rakennuslain sisältövaatimukset
 - Valtakunnalliset alueidenkäyttötavoitteet
4. Maa- ja metsätalousvaltaiset alueet Satakunnan maakuntakaavoissa
5. Satakunnan maakuntakaavan 2050 tavoitteet, taustaselvitykset ja muut lähtökohta-aineistot
 - Satakunnan maakuntakaavan 2025 tavoitteet
6. Teemaan liittyvät suunnittelu- ym. palaverit
 - Yhteistyöpalaverit
7. Maa- ja metsätalousvaltaisia alueita koskevat muutos- ja kehittämistarpeet Satakunnan maakuntakaavassa 2050
 - Lyhyt sanallinen kuvaus, tarvittaessa kartalla muutos- ja kehittämistarpeita koskevan alueen osoittaminen esim. nuolella tms.
8. Vaikutusten arvioinnista

1. Johdanto

- Satakuntaliitto laatii maankäyttö- ja rakennuslain mukaista Satakunnan maakuntakaavaa 2050. Maakuntakaava on kartalla esitetty yleispiirteinen suunnitelma maakunnan alueiden käytöstä. Maakuntakaavalla yhteensovitetään valtakunnalliset, maakunnalliset ja seudulliset alueidenkäyttökysymykset. Maakuntakaavan ratkaisu antaa kestävän alueidenkäytöllisen pohjan maakunnan kehittämiseksi sekä kuntien ja muiden viranomaisten alueiden käyttöä koskevalle suunnittelulle. Maakuntakaava toimii ohjeena kuntien kaavoitukselle ja muiden viranomaisten toiminnalle.
- Satakunnan maakuntakaavan 2050 laadintaa ohjaavat maankäyttö- ja rakennuslain sisältövaatimukset, valtakunnalliset alueidenkäyttötavoitteet sekä Satakunnan maakuntahallituksen hyväksymät Satakunnan maakuntakaavan 2050 tavoitteet. Satakunnan maakuntakaavan 2050 laadinnan keskeisenä lähtökohtana ovat voimassa olevat Satakunnan maakuntakaavat, joiden kaavamerkintöjä ja määräyksiä tarkastellaan valtakunnallisten alueidenkäyttötavoitteiden, uusimpien selvitysten, suunnitelmien ja inventointitietojen nojalla.
- Satakunnan maakuntakaavan 2050 valmisteluvaiheen ratkaisua lähestytään teemoittain. Teemakokonaisuuksiin liittyvät lähtötiedot, tavoitteet ja selvitykset sekä teemaa koskevat kaavan muutos- ja kehittämistarpeet yhdistetään kutakin teemaa käsitteleväksi teemaraportiksi. Teemaraportin pohjalta valmistellaan Satakunnan maakuntakaavan 2050 valmisteluvaiheen aineisto maankäyttö- ja rakennuslain edellyttämällä tavalla.
- Teemaraportit ovat yksi Satakunnan maakuntakaavan 2050 aineistoista, joita hyödynnetään Satakunnan maakuntakaavan 2050 kyseistä teemaa koskevan sisällön osallistumis- ja vuorovaikutustilanteissa ja valmisteluvaiheen suunnittelussa.



2. Yleistä maa- ja metsätalousalueista Satakunnassa

Yleistä maa- ja metsätalousalueista Satakunnan maakuntakaavassa

- Satakunnan maakuntakaavassa osoitetut maa- ja metsätalousvaltaiset alueet ovat valtaosin alueita, joilla on ulkoiluun ja ympäristöön liittyviä arvoja. Alueiden päämaankäyttö on maa- ja metsätalous.
 - Ulkoilun ohjaamistarvetta edellyttävät maa- ja metsätalousvaltaiset alueet ovat sellaisia, jotka sekä sijainniltaan, luonnonolosuhteiltaan ja saavutettavuudeltaan soveltuvat hyvin ulkoiluun ja retkeilyyn sekä täydentävät maakuntakaavan ulkoilu-, retkeily- ja virkistysalueverkkoa. Esimerkiksi Massin alue Ulvilassa on tällainen alue.
 - Ympäristöarvoja omaavat maa- ja metsätalousvaltaiset alueet ovat alueita, joihin liittyy vähintään seudullisesti merkittäviä erityisiä kulttuuri-, maisema-, luonto- ja ympäristöarvoja. Tällaisia alueita ovat mm. Eteläjoen, Poosjoen-Kuollejoen-Pohjajoen ja Merikarvianjoen joenvarsialueet
 - Maakuntakaavassa ilman aluevarauksia oleville ns. valkoisille alueille ei ole osoitettu mitään valtakunnallisesti, maakunnallisesti eikä seudullisesti merkittävää käyttötarkoitusta. Alueet ovat enimmäkseen maa- ja metsätalousalueita maaseudulla.
 - Valkoisten alueiden maankäytöstä päättäminen tapahtuu kuntatasolla. Kunta voi sijoittaa näille alueille paikallisia toimintoja. Maakuntakaavan muut merkinnät saattavat ohjata kunnan maankäyttöratkaisuja, jotka koskevat valkoisten alueiden käyttöä



3. Lähtökohdat maa- ja metsätaloutta koskeville varauksille

MRL / Maakuntakaavan sisältövaatimukset 28 §

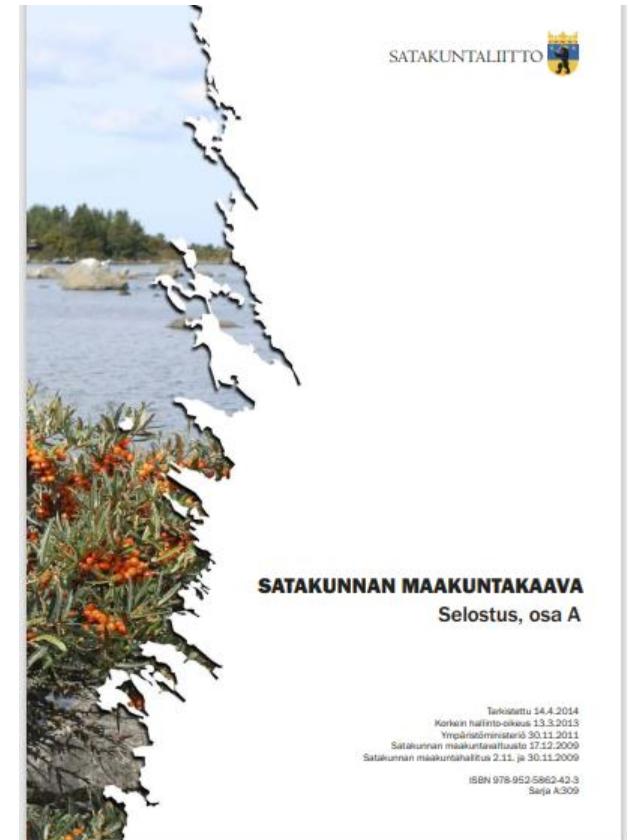
- Maakuntakaavaa laadittaessa on valtakunnalliset alueidenkäyttötavoitteet otettava huomioon siten kuin siitä edellä säädetään. Kaavaa laadittaessa on kiinnitettävä huomiota maakunnan oloista johtuviin erityisiin tarpeisiin. Kaava on mahdollisuuksien mukaan yhteen sovitettava maakuntakaava-alueeseen rajoittuvien alueiden maakuntakaavoituksen kanssa.
- Luonnonsuojelulain ([1096/1996](#)) 7 ja 77 §:ssä tarkoitettujen luonnonsuojeluohjelmien ja -päästösten sekä 32 §:ssä tarkoitettua maisema-aluetta koskevien perustamispäästösten tulee olla ohjeena kaavaa laadittaessa.
- Kaavaa laadittaessa on kiinnitettävä erityisesti huomiota:
 - 1) **maakunnan tarkoituksenmukaiseen alue- ja yhdyskuntarakenteeseen;**
 - 2) alueiden käytön ekologiseen kestävyYTEEN;
 - 3) ympäristön ja talouden kannalta kestäviin liikenteen ja teknisen huollon järjestelyihin;
 - 4) vesi- ja maa-ainesvarojen kestäväään käyttöön;
 - 5) maakunnan elinkeinoelämän toimintaedellytyksiin;
 - 6) maiseman, luonnonarvojen ja kulttuuriperinnön vaalimiseen; sekä
 - 7) virkistykseen soveltuvien alueiden riittävyYTEEN.

Valtakunnalliset alueidenkäyttötavoitteet (Valtioneuvosto 2017)

- Valtakunnalliset alueidenkäyttötavoitteet ovat ohjausväline, jolla valtioneuvosto linjaa koko maan kannalta merkittäviä alueidenkäytön kysymyksiä
 - Valtion viranomaisten tulee toiminnassaan ottaa huomioon valtakunnalliset alueidenkäyttötavoitteet, edistää niiden toteuttamista ja arvioida toimenpiteidensä vaikutuksia aluerakenteen ja alueidenkäytön kannalta (MRL 24 §)
- Maakunnan suunnittelussa ja muussa alueidenkäytön suunnittelussa on huolehdittava tavoitteiden huomioonottamisesta siten, että edistetään niiden toteuttamista (MRL 24§)
- Maa- ja metsätalousteemaan liittyviä valtakunnallisia alueidenkäyttötavoitteita osana maakunnan tarkoituksenmukaista alue- ja yhdyskuntarakennetta
 - Edistetään koko maan monikeskuksista, verkottuvaa ja hyviin yhteyksiin perustuvaa aluerakennetta, ja tuetaan eri alueiden elinvoimaa ja vahvuuksien hyödyntämistä. Luodaan edellytykset elinkeino- ja yritystoiminnan kehittämiseksi sekä väestökehityksen edellyttämälle riittävälle ja monipuoliselle asuntotuotannolle.
 - Luodaan edellytykset vähähiiliselle ja resurssitehokkaalle yhdyskuntakehitykselle, joka tukeutuu ensisijaisesti olemassa olevaan rakenteeseen. Suurilla kaupunkiseuduilla vahvistetaan yhdyskuntarakenteen eheyttä.
 - Edistetään palvelujen, työpaikkojen ja vapaa-ajan alueiden hyvää saavutettavuutta eri väestöryhmien kannalta. Edistetään kävelyä, pyöräilyä ja joukkoliikennettä sekä viestintä-, liikkumis- ja kuljetuspalveluiden kehittämistä



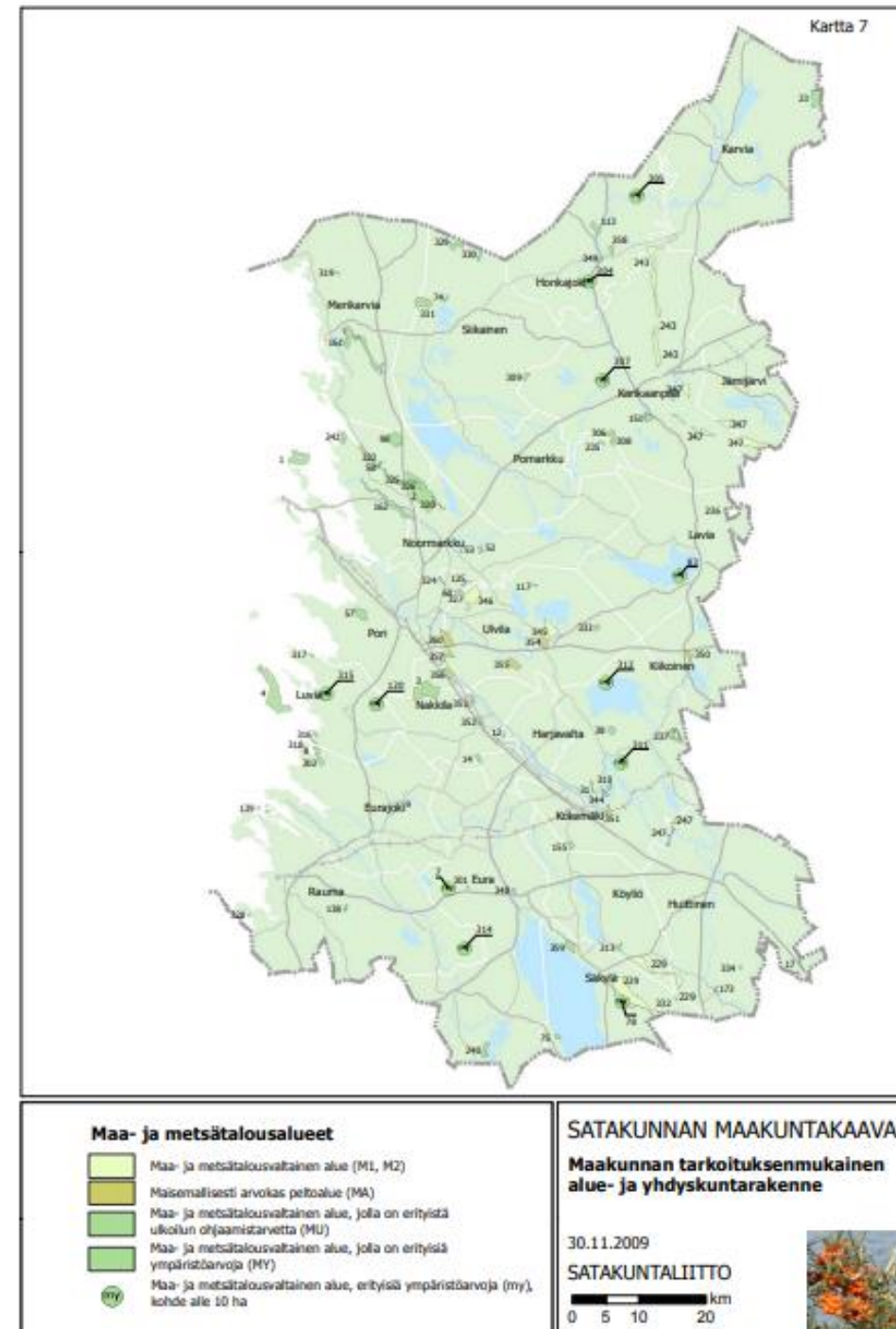
4. Maa- ja metsätalousvaltaiset alueet Satakunnan maakuntakaavoissa



Satakunnan maakuntakaava ja maa- ja metsätalousvaltaiset alueet



| | | |
|---|--|--|
| M | <p>MAA- JA METSÄTALOUSVALTAINEN ALUE</p> <p>Merkinnällä osoitetaan pääasiassa maa- ja metsätaloukseen tarkoitettuja alueita.</p> | |
| -1 | <p>Merkinnällä osoitetaan puolustusvoimien ampuma- ja harjoitusalueiden välittömässä läheisyydessä sijaitsevia maa- ja metsätalouksvaltaisia alueita, joiden mahdollinen käyttö puolustusvoimien harjoitusalueena perustuu maanomistajan kanssa laadittavaan sopimukseen. Alueella on voimassa MRL 33 §:n mukainen rakentamisrajoitus.</p> | <p>Rakentamismääräys</p> <p><i>Alueelle ei tule sijoittaa uusia asuin- tai lomarakennuksia. Suunniteltaessa muita rakentamista alueelle on puolustusvoimille varattava mahdollisuus lausunnon antamiseen.</i></p> |
| -2 | <p>Merkinnällä osoitetaan maa- ja metsätalouksvaltaisia alueita, joilla on merkitystä luonnonvara-alan opetusmetsinä.</p> | |
| MA | <p>MAISEMALLISESTI ARVOKAS PELTOALUE</p> <p>Merkinnällä osoitetaan maatalousalueita, jotka ovat maisemallisesti arvokkaita, avoimia viljelyalueita ja jotka sijaitsevat keskeisesti taajamarakenteessa ja/tai kuuluvat olennaisesti alueen kulttuurimaisemaan.</p> | <p>Suunnittelumääräys</p> <p><i>Alueen suunnittelussa tulee erityistä huomiota kiinnittää alueen säilymiseen avoimena ja sen merkitykseen taajama- ja kulttuurimaisemassa.</i></p> |
| MU | <p>MAA- JA METSÄTALOUSVALTAINEN ALUE, JOLLA ON ERITYISTÄ ULKOILUN OHJAAMISTARVETTA</p> <p>Merkinnällä osoitetaan maa- ja metsätalouksvaltaisia alueita, joille suuntautuu tai on odotettavissa suuntautuvan ulkoilun ohjaamistarvetta.</p> | <p>Suunnittelumääräys</p> <p><i>Alueen suunnittelussa tulee erityistä huomiota kiinnittää alueen ulkoilumahdollisuuksien turvaamiseen sekä ulkoilua palvelevien reittien toteuttamismahdollisuuksiin.</i></p> |
| MY my | <p>MAA- JA METSÄTALOUSVALTAINEN ALUE, JOLLA ON ERITYISIÄ YMPÄRISTÖARVOJA</p> <p>Merkinnällä osoitetaan maa- ja metsätalouksvaltaisia alueita, joihin liittyy erityisiä kulttuuri-, maisema-, luonto- ja ympäristöarvoja.</p> | <p>Suunnittelumääräys</p> <p><i>Alueen suunnittelussa on otettava huomioon alueen kulttuuri-, maisema-, luonto- ja ympäristöarvot.</i></p> |



Maa- ja metsätalousvaltaiset alueet / alueiden osoittamisesta Satakunnan maakuntakaavassa

• Merkinnällä MY, my on osoitettu maa- ja metsätalousvaltaisia alueita, joihin liittyy vähintään seudullisesti merkittäviä erityisiä kulttuuri-, maisema-, luonto- ja ympäristöarvoja.

- Alueiden rajaus- ja kaavamerkinnät perustuvat Satakunnan luonnonsuojeluselvitykseen 1995 – 1998, kuntien eriasteisiin kaavatietoihin sekä Satakunnan viher- ja virkistysverkkoselvityksen 2005 -2006 teemaraaporttimenettelyyn.

• Merkinnällä MU on osoitettu ulkoilun ohjaamistarvetta edellyttäviä maa- ja metsätalousvaltaisia alueita, jotka sekä sijainniltaan, luonnonolosuhteiltaan ja saavutettavuudeltaan soveltuvat hyvin ulkoiluun ja retkeilyyn sekä täydentävät maakuntakaavan ulkoilu-, retkeily- ja virkistysalueverkkoa. Ulkoilun ohjaamistarvetta edellyttävät alueet ovat joko maakunnallisesti tai seudullisesti merkittäviä.

- Alueiden rajaus- ja kaavamerkinnät perustuvat Satakunnan seutukaavan 5 MU-alueiden tarkistuksiin, kuntien eriasteisiin kaavatietoihin sekä Satakunnan viher- ja virkistysverkkoselvityksen 2005- 2006 teemaraaporttimenettelyyn.

Merkinnällä M1 on osoitettu puolustusvoimien harjoitusalueiden välittömässä läheisyydessä sijaitsevia maa- ja metsätalousvaltaisia alueita, joiden mahdollinen käyttö puolustusvoimien harjoitustoimintaan perustuu maanomistajan kanssa laadittavaan sopimukseen. Alueita voidaan tilapäisesti tarvita esim. joukkojen liikutteluun. Ampuma- ja harjoitustoiminnan aikana maa- ja metsätalousvaltaisilla alueilla liikkuminen saattaa olla turvallisuussyistä rajoitettua. Maankäyttö- ja rakennuslain 33 §:n mukainen rakentamisrajoitus alueilla on tarpeen puolustusvoimien käytössä olevien ampuma- ja harjoitusalueiden toimintaedellytysten ja kehittämisen turvaamiseksi. Alueilla on sekä yksityisessä omistuksessa olevia että Metsähallituksen puolustusvoimien käyttöön hankkimia alueita.

- Alueiden rajauksen ja sisällön määrittely on perustunut ”Maanpuolustus”-teemaraaporttimenettelyyn.

• Merkinnällä M2 on osoitettu Metsähallituksen hallinnassa olevat, Porin Ammattiopistoon kuuluvan Metsäopiston opetusmetsäkäytössä olevat 2 aluetta.

- Opetusmetsien aluevaraukset ovat perustuneet tietoihin käytössä olevista opetusmetsistä.

• MA-merkinnällä on osoitettu mm. Nakkilan keskustaajaman jokivarren sekä Villilän kartanon lähipeltoalue, Karvian kuntakeskuksen sisääntuloväylän maisemallisesti arvokas peltoalue, Ulvilan Suosmeren kylän peltoalue sekä Ulvilan Kullaan Koskenkylän ja kirkonkylän taajamien välinen peltoaukea.

- Alueiden määrittelyn tietopohjana ovat olleet kuntien asema- ja tai yleiskaavat sekä selvitys ”Satakuntalaiset kulttuuriympäristöt”.



5. Satakunnan maakuntakaavan 2050 tavoitteet, taustaselvitykset ja muut lähtökohta-aineistot

Satakunnan maakuntakaavan 2050 tavoitteet

(Satakuntaliiton maakuntahallitus 17.4.2023)

Yleistä

- Satakunnan maakuntakaavan 2050 perustavoitteet on määritelty maankäyttö- ja rakennuslain yleisten alueiden käytön suunnittelun tavoitteiden, valtakunnallisten alueidenkäyttötavoitteiden ja maakuntakaavan sisältövaatimusten sekä valtakunnallisten ja maakunnallisten strategioiden, ohjelmien ja suunnitelmien pohjalta Satakunnan maakunnalliset olosuhteet ja erityistarpeet huomioiden.
- Satakunta-strategiassa on määritelty maakunnan tavoiteltu kehitys, jota pyritään konkretisoimaan Satakunnan maakuntakaavalla 2050. Satakunnan maakunnallisia strategioita, selvityksiä ja suunnitelmia on tarkasteltu tavoitevaiheessa Satakunnan maakuntakaavan 2050 tavoitteiden näkökulmasta. Satakunnan maakuntakaavan 2050 tavoitevuosi on 2050 Satakunta-strategian maakuntasuunnitelman tavoitevuoden mukaisesti.
- Satakunnan maakuntakaavan 2050 suunnitelman tavoitteet on kuvattu maankäyttö- ja rakennuslaissa maakuntakaavalle asetettujen sisältövaatimusten mukaisessa järjestyksessä. Sisältövaatimusten mukaiset tavoitteet muodostavat yhdessä Satakunnan maakuntakaavan 2050 tavoitekokonaisuuden. Tulevaisuuden muutostekijöistä ilmastomuutos ja luontokato ovat mukana Satakunnan maakuntakaavan 2050 tavoitteissa. Kansallinen turvallisuus ja huoltovarmuus on myös huomioitu myös erillisenä kokonaisuutena tavoitteita laadittaessa maankäyttö- ja rakennuslain 4 a §:n mukaisesti.
- Laadittaessa Satakunnan maakuntakaavaa 2050 huomioidaan naapurimaakuntien voimassa olevat tai vireillä olevat maakuntakaavat ja yhteensovitetään maakuntien tavoitteita, erityisesti koskien aluerakenteen ja liikenneverkon tavoitteita sekä ympäristöön liittyviä näkökulmia kuten vesistöalueet, maisema-alueet ja viherverkosto.

Satakunnan maakuntakaavan 2050 tavoitteet /

Maa- ja metsätalousteemaan liittyviä valtakunnallisia alueidenkäyttötavoitteita osana maakunnan tarkoituksenmukaista alue- ja yhdyskuntarakennetta (Satakuntaliiton maakuntahallitus 17.4.2023)

- Satakunnan alue- ja yhdyskuntarakenteen tarkoituksenmukaista kehittämistä ja elinkeinoelämän toimintaedellytyksiä sekä kilpailukyvyyn ja kansainvälisen aseman vahvistamista tuetaan hyödyntämällä maakunnan ominaispiirteitä, edistämällä toimivia liikenneyhteyksiä, elinympäristön laadun parantamista ja luonnonvarojen kestäväää käyttöä. Tavoitteena on vähähiilinen ja resurssitehokas alue- ja yhdyskuntarakenne, jossa työpaikat, palvelut ja vapaa-ajan alueet ovat hyvin saavutettavissa eri väestöryhmien kannalta ja eri liikkumismuodoilla.

Osana tarkoituksenmukaista ja toimivaa alue- ja yhdyskuntarakennetta huomioidaan viherrakenne, jolla on merkitystä erityisesti alueiden välisen kytkeytyneisyyden ja ekologisten yhteyksien kannalta ottaen huomioon luonnon monimuotoisuuden, virkistykseen sekä ilmastonmuutoksen näkökulmat maa- ja merialueilla. Yhtenäisille tai maiseman kannalta tärkeille pelto-, metsä- ja suoalueille ei osoiteta muuta maankäyttöä ilman eri perusteita.

- Maa- ja metsätalouden toimintaedellytykset turvataan alueiden käytön suunnittelussa. Kaupunkien ja maaseudun vuorovaikutusta edistetään Satakunnassa kehittämällä kyläverkostoa sen omista lähtökohdista, missä otetaan huomioon olemassa olevat rakenteet, palvelujen saatavuus, elinkeinotoiminnan monipuolisuus sekä ympäristöarvojen säilyminen.
- Alueidenkäytön suunnittelussa otetaan huomioon maanpuolustuksen tarpeet siten, että turvataan riittävät alueidenkäytölliset edellytykset varuskunnille, ampuma- ja harjoitusalueille, varikkotoiminnoille sekä muille maanpuolustuksen toimintamahdollisuuksille samalla kun huomioidaan muun yhdyskuntarakenteen, elinympäristön laadun ja säilytettävien ympäristöarvojen sekä elinkeinojen harjoittamisen asettamat vaatimukset.
- Alueiden käytön suunnittelulla ja toimintojen sijoittelulla muodostetaan viihtyisää ja toimivaa elinympäristöä ja pyritään ennalta ehkäisemään suuronnettomuusriskejä sekä haittavaikutuksia asutukselle ja ympäristölle.
- Tavoitteena on, että Satakunnan maakunta tarjoaa asukkailleen myös tulevaisuudessa viihtyisän, turvallisen ja terveellisen elinympäristön maalla ja merellä. Alueiden käytön suunnittelun keinoin edistetään ekologisesti, sosiaalisesti, taloudellisesti ja kulttuurisesti kestävään ja vetovoimaisen alue- ja yhdyskuntarakenteen luomista Satakunnassa.

Taustaselvitykset ja muut lähtökohta-aineistot

- Lähtökohtana Satakunnan maakuntakaavassa osoitetut maa- ja metsätalousvaltaiset alueet ja kohteet
- MU- ja MY –alueet/kohteet verrattuna kuntakaavoihin (yleis-, asema- ja ranta-asemakaavat)
 - Kuntien kaava-aineistot (Liiteri)
- Soidensuojelutyöryhmän ehdotus soidensuojelun täydentämiseksi 2015. Ympäristöministeriön raportteja 26/2015.
- Satakunnan maakuntakaavassa osoitettujen alueiden toteutuneisuuden seuranta -
 - Satakunnan maakuntakaavan toteutuneisuuden seurantasovellus - [Satakunnan maakuntakaavan toteutumisen seuranta \(arcgis.com\)](#)
 - Aineistot verrattuna myös Lipas-tietopalvelun ja kuntien yms. Aineistoihin ([LIPAS – Liikuntapaikat](#))

6. Maa- ja metsätalousvaltaisia alueita koskevat koskevat suunnittelu- ym. palaverit

- Työneuvottelut

- Työneuvottelut Satakuntaliitto, 2. logistiikkarykmentti ja Porin prikaati - 7.3.2023 ja 29.1.2024 (M1-alueet)
- Työneuvottelu Satakunnan Museo, Museovirasto & Varsinais-Suomen ELY-keskus 20.6.2023 (MA-alue)



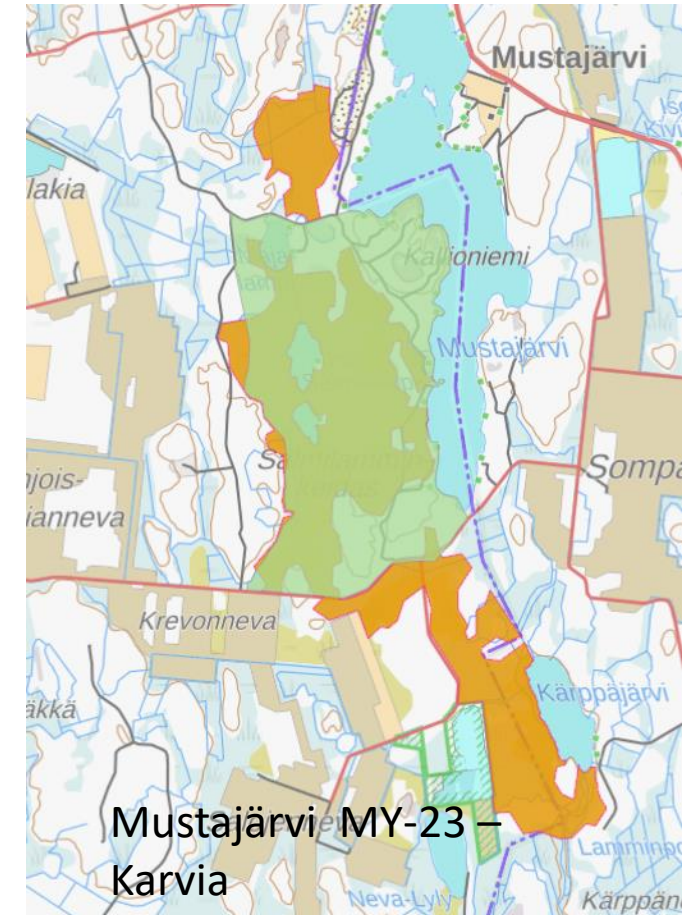
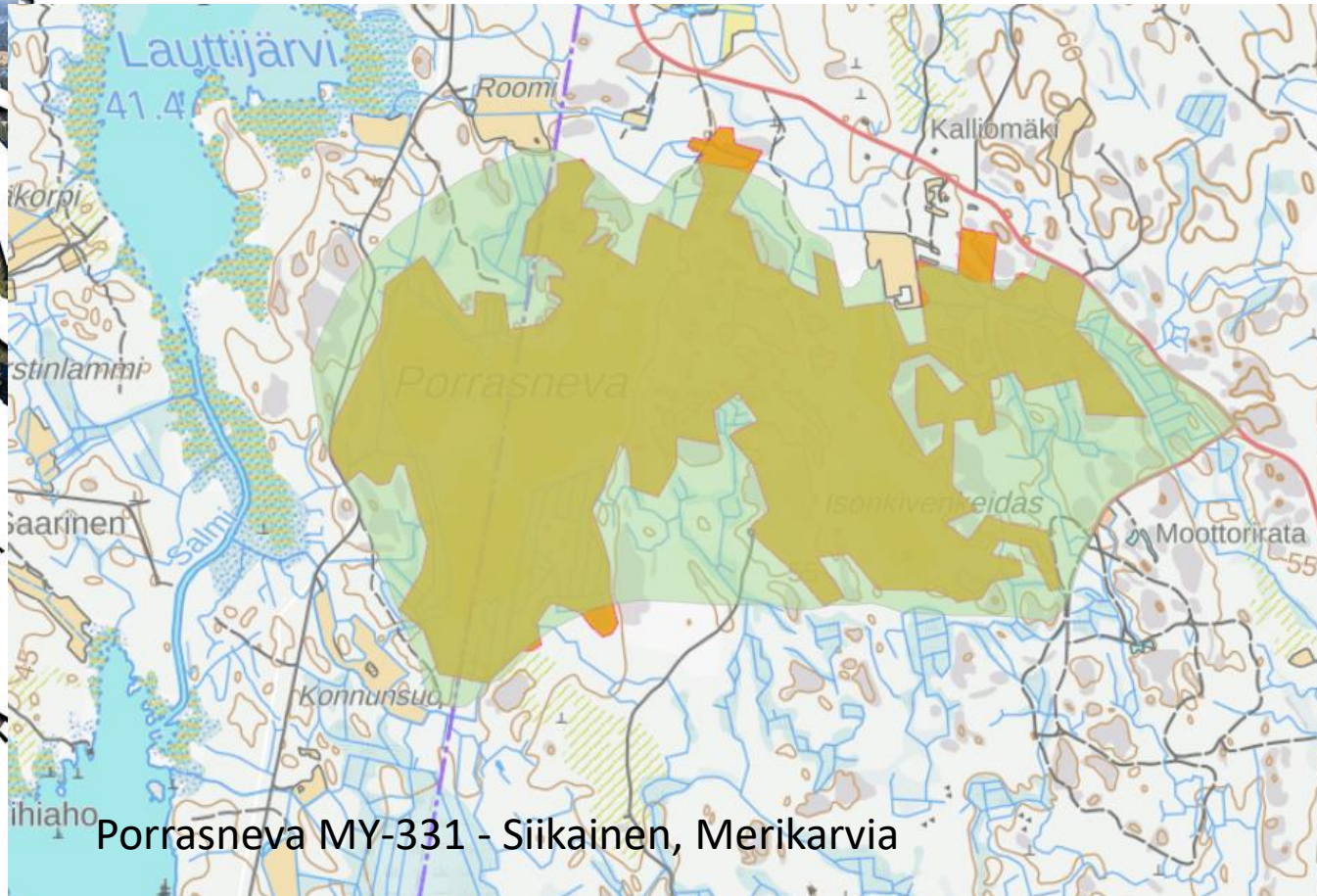
7. Maa- ja metsätalousvaltaisia alueita koskevat muutokset ja kehittämistarpeet Satakunnan maakuntakaavassa 2050

Maa- ja metsätalousalueita (MA, M, MU, MY) koskevat muutos- ja kehittämistarpeet

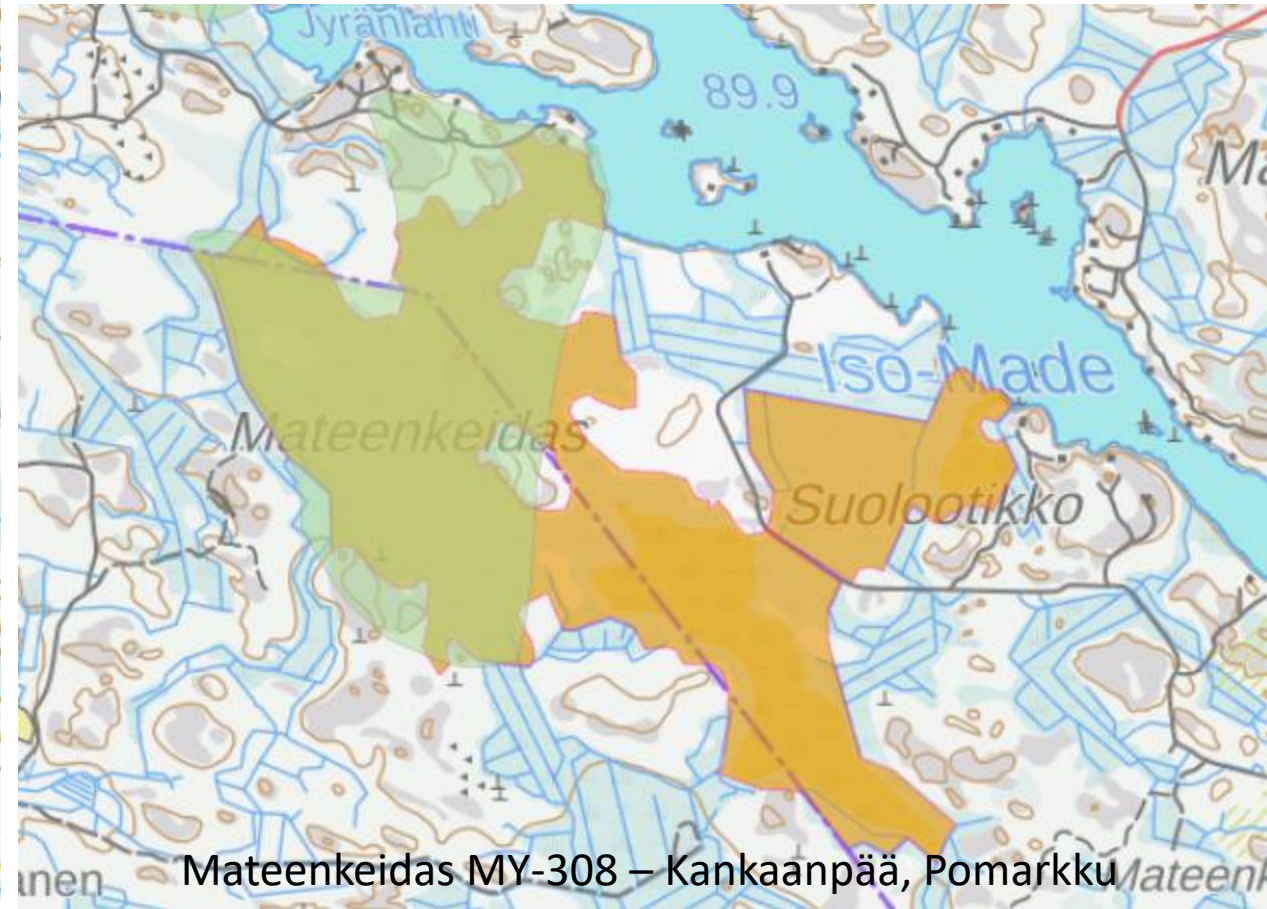
- MY – maa- ja metsätalousvaltainen alue, jolla on ympäristöarvoja
 - Rajauksia koskevia tarkistustarpeita johtuen toteutuneista luonnonsuojelualueista johtuen (ns. YSA-alueet)
 - mm. Paratiisi MY-12 (Harjavalta, Nakkila) – alueen supistus, Kivijärvi MY-326 (Pori) – alueen supistus, Holampijärvi MY-322 (Pori) – alueen supistus, Sassilan lehto my-315 – kohdemerkinnän muutos sl
 - Tarkistustarpeita mm. oikeusvaikutteisista kaavoista johtuen ja rajausten hienosäätöön liittyviä teknisiä tarkistustarpeita maakuntakaavan yleispiirteisyys huomioon ottaen
 - Mm. Kiviharju-Tarrunkorpi MY-113 (Kankaanpää) – Karvianjokilaakson OYK, Narvi MY-151 (Kankaanpää) – alue tarkentunut osayleiskaavassa ja osin jo rakentunut (mm. AT), varauksen poisto, Murhimäki MU-358 (Kankaanpää), varauksen supistaminen osayleiskaavan mukaisesti
 - Soidensuojelutyöryhmän ehdotuksessa (SSTE) määriteltyjen suoalueiden sijoittuminen joko kokonaan tai osittain MY-aluevarauksen mukaiselle alueelle
 - Aluevarauksen muutos MY / rajauksen tarkistus → SL-merkintä erillisellä, SSTE-ehdotukseen viittaavalla indeksimerkinnällä, merkinnän kuvauksen ja suunnittelumääräyksen muotoilu
 - Mateenkeidas MY-308 – Kankaanpää, Pomarkku
 - Vääräneva-Housulammi MY-309 – Kankaanpää, Siikainen
 - Mustajärvi MY-23 – Karvia
 - Landskata MY-242 – Pori
 - Porrasneva MY-331 - Siikainen, Merikarvia
 - Tokonsuo MY-333 – Ulvila

Satakunnan maakuntakaavan MY-alueet suhteessa (kuvassa vihreä)

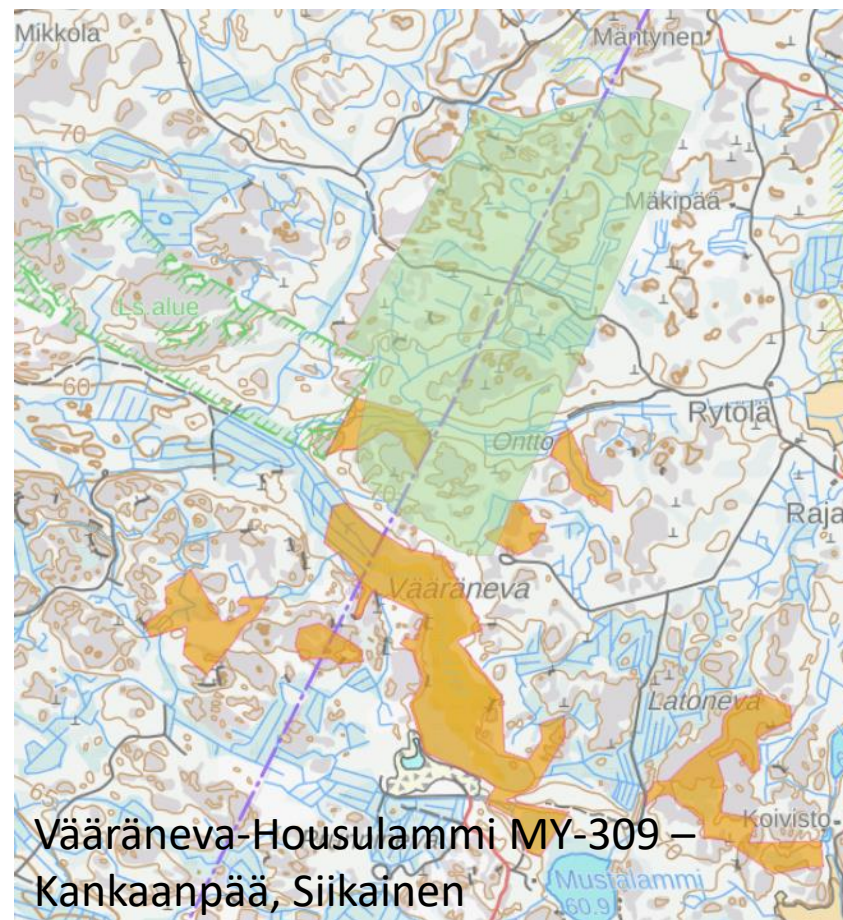
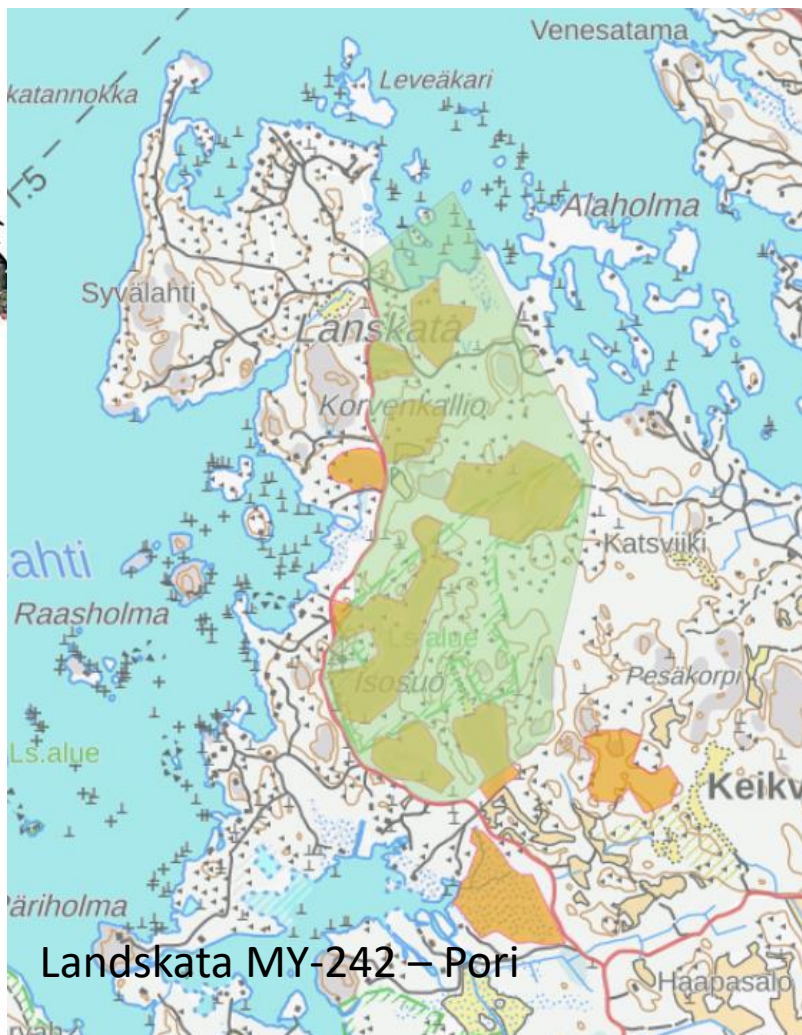
soidensuojelutyöryhmän ehdotukseen (kuvassa oranssin ruskea) (Otteet Satakunnan maakuntakaavan seurantasovelluksesta [Satakunnan maakuntakaavan toteutumisen seuranta \(arcgis.com\)](https://arcgis.com))



Satakunnan maakuntakaavan MY-alueet suhteessa (kuvassa vihreä)
soidensuojelutyöryhmän ehdotukseen (kuvassa oranssin ruskea) (Otteet Satakunnan
maakuntakaavan seurantasovelluksesta [Satakunnan maakuntakaavan toteutumisen seuranta \(arcgis.com\)](https://arcgis.com))



Satakunnan maakuntakaavan MY-alueet suhteessa (kuvassa vihreä)
soidensuojelutyöryhmän ehdotukseen (kuvassa oranssin ruskea) (Otteet Satakunnan maakuntakaavan
seurantasovelluksesta [Satakunnan maakuntakaavan toteutumisen seuranta \(arcgis.com\)](https://arcgis.com))



Maa- ja metsätalousalueita (MA, M, MU, MY) koskevat muutos- ja kehittämistarpeet

- M1 – maa- ja metsätalousvaltainen alue, puolustusvoimien ampuma- ja harjoitusalueen välittömässä läheisyydessä sijaitsevia maa- ja metsätalousvaltainen alue
 - ei tarvetta osoittaa jatkossa (neuvoteltu puolustusvoimien kanssa, logistiikkarykmetti)
- M2 – maa- ja metsätalousvaltaisia alueita, joilla on merkitystä luonnonvara-alan opetusmetsinä.
 - tarve osoittaa jatkossakin
- MA – maisemallisesti arvokas peltoalue
Ei osoiteta, alueiden osoittamistarvetta käsitelty maisemaa, rakennettua kulttuuriympäristöä ja arkeologisia kohteita käsittelevässä teemaraportissa
- MU – maa- ja metsätalousvaltainen alue, jolla on erityistä ulkoilun ohjaamistarvetta
 - Rajauksia koskevia tarkistustarpeita johtuen toteutuneista luonnonsuojelualueista johtuen (ns. YSA-alueet)
 - Massi MU-3 (Ulvila, Nakkila) → YSA-alue pois varauksesta
 - Poosjoen alue MU-2 (Pori) → YSA-alueeseen liittyen pieni rajaustarkistus
- Ehdotettujen muutosten/tarkistuksen jälkeen merkittävimpiä ja pinta-alaltaan laajimpia MU- ja MY-aluevarausmerkinnällä osoitettuja maa- ja metsätalousalueita ovat mm.
 - MY-aluevarausmerkintä: mm. Eteläjoen, Poosjoen-Kuollejoen-Pohjajoen ja Merikarvianjoen joenvarsialueet, Vaaljärven itä- ja pohjoisranta Eurassa
 - MU-aluevarausmerkintä: mm. Poosjoen ja Uksjärven alueet Porissa, Massin alue Ulvilassa, Luvian saaristo Eurajoella



8. Vaikutusten arvioinnista

Valmisteluvaiheen teemaraportit toimivat vaikutusten arvioinnin tausta-aineistona

- Satakunnan maakuntakaavan 2050 vaikutusten arvioinnin lähtökohtana on maankäyttö- ja rakennuslain 9 §, jonka mukaan kaavan tulee perustua kaavan merkittävät vaikutukset arvioivaan suunnitteluun ja sen edellyttämiin tutkimuksiin ja selvityksiin. Kaavaa laadittaessa on tarpeellisessa määrin selvitettävä suunnitelman ja tarkasteltavien vaihtoehtojen toteuttamisen ympäristövaikutukset, mukaan lukien yhdyskuntataloudelliset, sosiaaliset, kulttuuriset ja muut vaikutukset. Maankäyttö- ja rakennusasetuksen 1 §:n mukaan em. lain 9 §:ssä tarkoitettuja kaavan vaikutuksia selvitettäessä otetaan huomioon kaavan tehtävä ja tarkoitus, aiemmin tehdyt selvitykset sekä muut selvitysten tarpeellisuuteen vaikuttavat seikat.
- Satakunnan maakuntakaavan 2050 vaikutusten arviointi tehdään sillä tarkkuudella kuin maakuntakaava yleispiirteisenä kaavana edellyttää ja niistä aiheista, joita kaavassa käsitellään. Vaikutusten arviointi on kiinteä osa Satakunnan maakuntakaavaprosessia. Valmisteluvaiheen teemaraportit ovat tärkeä vaikutusten arviointia koskeva tausta-aineisto.
- Satakunnan maakuntakaavan 2050 toteuttamisen arvioidut merkittävät välittömät ja välilliset vaikutukset raportoidaan maakuntakaavan sisältövaatimusten mukaisessa järjestyksessä kaavaselostuksessa ja Satakunnan maakuntakaavan 2050 vaikutusten arviointia käsittelevässä osassa C. Karttatarkastelujen avulla pyritään havainnollistamaan kunkin maakuntakaavan sisältöteeman merkittäviä alueellisia vaikutuksia ja mahdollisia vaikutuskeskittymiä. Arvioinnin tulokset täydentyvät kaavaprosessin edetessä. Palautetta Satakunnan maakuntakaavan 2050 merkittävistä vaikutuksista kerätään mm. valmisteluvaiheen aineiston kuulemisvaiheessa.
- Satakunnan maakuntakaavan 2050 merkittäväksi arvioidut yhteis- ja kokonaisvaikutukset tullaan raportoimaan maankäyttö- ja rakennusasetuksen 1 §:ssä (MRA 1 §) esitetyn ryhmittelyn mukaisesti ehdotusvaiheessa 1.
- Vaikutukset Natura 2000 -verkostoon arvioidaan ehdotusvaiheen 1 suunnittelua varten Satakunnan maakuntakaavan 2050 valmisteluvaiheen aineistoa ja valmisteluvaiheesta saatua palautetta hyödyntäen (MRL 197 §, LsL 35 §).

9. Lähteet

- Satakunnan maakuntakaava, Satakunnan vaihemaakuntakaava 1, Satakunnan vaihemaakuntakaava 2
 - [Voimassa olevat maakuntakaavat | Satakunta.fi](#)
- [Maakuntakaavan seuranta | Satakunta.fi](#)