



Maakunnan tarkoituksenmukainen alue- ja  
yhdyskuntarakenne

## Satakunnan kylät

Satakunnan maakuntakaava 2050  
Valmisteluvaiheen teemaraaportti 10.9.2024

# Sisällys

1. Johdanto
  - Valmisteluvaiheen teemaraaportti – mistä on kyse?
2. Kylät ja niiden määrittely
3. Kylät osana maakuntakaavatasoista suunnittelua
  - Maankäyttö- ja rakennuslain sisältövaatimukset
  - Valtakunnalliset alueidenkäyttötavoitteet
4. Kylät Satakunnan maakuntakaavassa (YM 2011/KHO 2013)
  - Kyliä koskevat merkinnät Satakunnan maakuntakaavassa
5. Satakunnan maakuntakaavan 2050 taustaselvitykset ja muut lähtökohta-aineistot
6. Teeman suunnittelun yhteistyö
7. Teemaa koskevat muutos- ja kehittämistarpeet Satakunnan maakuntakaavassa
8. Vaikutusten arvioinnista
9. Lähteet

# 1. Johdanto

- Satakuntaliitto laatii maankäyttö- ja rakennuslain mukaista Satakunnan maakuntakaavaa 2050. Maakuntakaavan tehtävänä on osoittaa valtakunnalliset ja maakunnalliset alueidenkäytön ja yhdyskuntarakenteen periaatteet sekä maakunnan kehittämisen kannalta tarpeelliset alueet. Maakuntakaava toimii ohjeena kuntien kaavoitukselle ja muiden viranomaisten toiminnalle.
- Maakuntakaavan laadintaa ohjaavat maankäyttö- ja rakennuslain sisältövaatimukset, valtakunnalliset alueidenkäyttötavoitteet sekä Satakunnan maakuntakaavoitukselle asetetut tavoitteet.
- Satakunnan maakuntakaavan 2050 valmistelua toteutetaan teemoittain. Valmistuttuaan teemakokonaisuuksiin liittyvät selvitykset yhdistetään kutakin teemaa käsitteleväksi teemaraportiksi ja edelleen valmisteluvaiheen aineistoksi (maakuntakaavaluonnos), joka asetetaan nähtäville maankäyttö- ja rakennuslain edellyttämällä tavalla.
- Tämä kyliä käsittelevä valmisteluvaiheen teemaraportti sisältää lyhyen katsauksen Satakunnan kylistä ja kylien määrittelystä, maankäyttö- ja rakennuslain asettamat veloitteet maakuntakaavatasoiselle suunnittelulle ja koosteen voimassa olevassa maakuntakaavassa osoitetuista palvelukylistä, koosteen teemaan liittyvistä taustaselvityksistä ja teeman määrittelystä sekä huomioonottamisesta muussa alueidenkäyttöön liittyvässä suunnittelussa. Lopuksi on koottu yhteen teeman toteuttamiseen liittyviä merkittäviksi arvioituja vaikutuksia.
- Valmisteluvaiheen teemaraportti on yksi Satakunnan maakuntakaavan 2050 taustaselvityksistä, jota hyödynnetään Satakunnan maakuntakaavan kyseistä teemaa koskevan sisällön suunnittelussa.



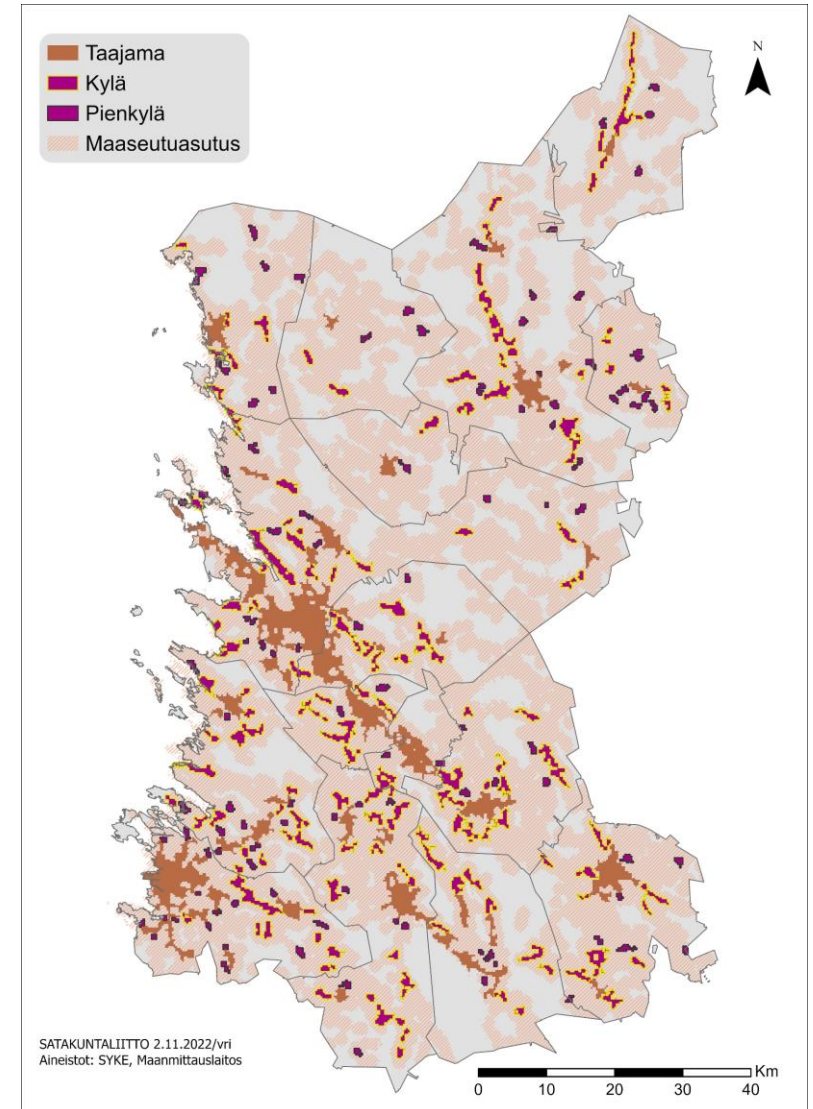
## 2. Kylät ja niiden määrittely

# Kylän määrittely YKR-aluejakoon perustuen

- Suomen ympäristökeskus julkaisee vuosittain päivittyvän aluejakoaineiston (YKR-aluejako).
- Aineiston alueluokat ovat taajama, kylä, pienkylä ja harva maaseutuasutus.
- Taajamat ovat vähintään 200 asukkaan taajaan rakennettuja alueita.
- Kylistä erotetaan toisistaan 20-39 asukkaan pienkylät sekä yli 39 asukkaan kylät.
- Harvan maaseutuasutuksen alueet ovat alueita, jotka eivät kuulu taajamiin tai kyliin, mutta joissa on vähintään yksi asuttu rakennus kilometrin säteellä.

# Kylän määrittely YKR- aluejakoon perustuen

- Vuoden 2021 aineiston mukaan Satakunnassa on 127 kyläaluetta ja 107 pienkyläaluetta, eli yhteensä 234 aluetta.



# YKR-aineiston mukaiseen kylän määrittelyyn liittyviä ongelmia

- Puhtaasti laskennalliseen analyysiin perustuvan luokituksen luokat ja rajaukset eivät aina vastaa yleistä käsitystä kyläalueista. Mekaaninen väkiluvun rajaaminen 20-200 asukkaan välille ei myöskään aina vastaa käsitystä aluerakenteesta. Esimerkiksi pienet maaseututaajamat, joissa on vähän yli 200 asukasta mielletään yleensä kyläksi.

# Satakunnan laadullinen kyläaineisto

- Satakuntaliitto keräsi tietoja Satakunnan kylistä Satakunnan maakuntakaavan laatimisvaiheessa (Sata muuttaa maalle –hanke 2005).
- Hankkeen ja sitä täydentävän kuntakyselyn jälkeen Satakunnassa tunnistettiin 271 kylää (kylistä 7 sijaitsi Kiikoisissa).
- Aineistoa täydennettiin mm. kuntaliitosten seurauksena sekä lisäämällä YKR-kyliä aineistoon.
- Tuloksena oli 313 nimettyä kylää Satakunnassa (kylistä 9 sijaitsi Kiikoisissa).

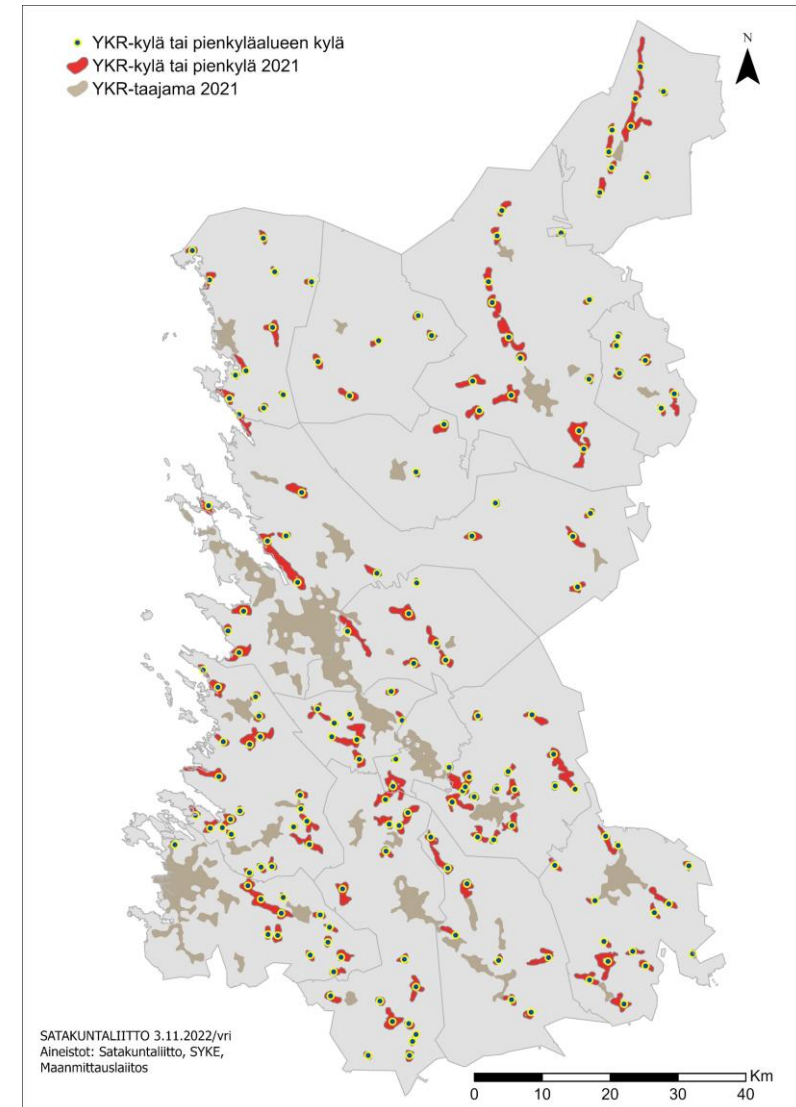


# Satakunnan laadullinen kyläaineisto

- Laadullisessa aineistossa kylät on kuvattu alueiden sijaan pisteinä. Tästä seuraa, että yhden laajan YKR-kyläalueen sisällä saattaa olla useita kyläpisteitä (esimerkkinä Eurajoen ja Rauman alueen Saari, Murtamo, Kullanperä ja Ala-Kieri).
- Kyliä määriteltäessä törmää tulkintakysymyksiin.
- Jotkut kylät ovat virallisessa aineistossa osa taajamaa. Esimerkiksi Nakkilan Ruskila mielletään maaseutumaiseksi kyläympäristöksi, mutta on virallisesti osa yli 80 000 asukkaan taajamaa.
- Moni laadullisen aineiston kylä on tuoreimman YKR-aineiston mukaan niin pieni, että väkiluku on alle pienkyläluokituksen alarajan (20 asukasta).

# Satakunnan kylät 2024

- Satakuntaliiton vuonna 2006 nimeämien 313 kylän joukossa on 165 kylää, jotka sijaitsevat tuoreimman YKR-alueuokituksen mukaan kylä- tai pienkyläalueella.
- YKR-kyläluokituksen ulkopuolelle jäävät kylät ovat joko niin pieniä, että sijaitsevat harvan asutuksen alueella tai ne ovat väkiluvultaan niin suuria, että ne on luokiteltu taajamiksi. Lisäksi yhdeksän kylää sijaitsee maakunnan ulkopuolella.
- Viereisellä kartalla on kuvattu ne Satakunnan YKR-kylä- ja pienkyläalueet, jotka sisältävät yhden tai useamman laadullisessa aineistossa määritellyn kyläpisteen. Alueita on 151.





### 3. Kylät osana maakuntakaavatasoista suunnittelua

# MRL / Maakuntakaavan sisältövaatimukset 28 §

- Maakuntakaavaa laadittaessa on otettava huomioon valtakunnalliset alueidenkäyttötavoitteet
- Kaavaa laadittaessa on kiinnitettävä huomiota maakunnan oloista johtuviin erityisiin tarpeisiin.
- Kaava on mahdollisuuksien mukaan yhteen sovitettava maakuntakaava-alueeseen rajoittuvien alueiden maakuntakaavoituksen kanssa.
- Kaavaa laadittaessa on kiinnitettävä erityisesti huomiota:
  - 1) maakunnan tarkoituksenmukaiseen alue- ja yhdyskuntarakenteeseen;
  - 2) alueiden käytön ekologiseen kestävyYTEEN;
  - 3) ympäristön ja talouden kannalta kestäviin liikenteen ja teknisen huollon järjestelyihin;
  - 4) vesi- ja maa-ainesvarojen kestäväan käyttöön;
  - 5) maakunnan elinkeinoelämän toimintaedellytyksiin;
  - 6) maiseman, luonnonarvojen ja kulttuuriperinnön vaalimiseen; sekä
  - 7) virkistykseen soveltuvien alueiden riittävyYTEEN.

# Valtakunnalliset alueidenkäyttötavoitteet

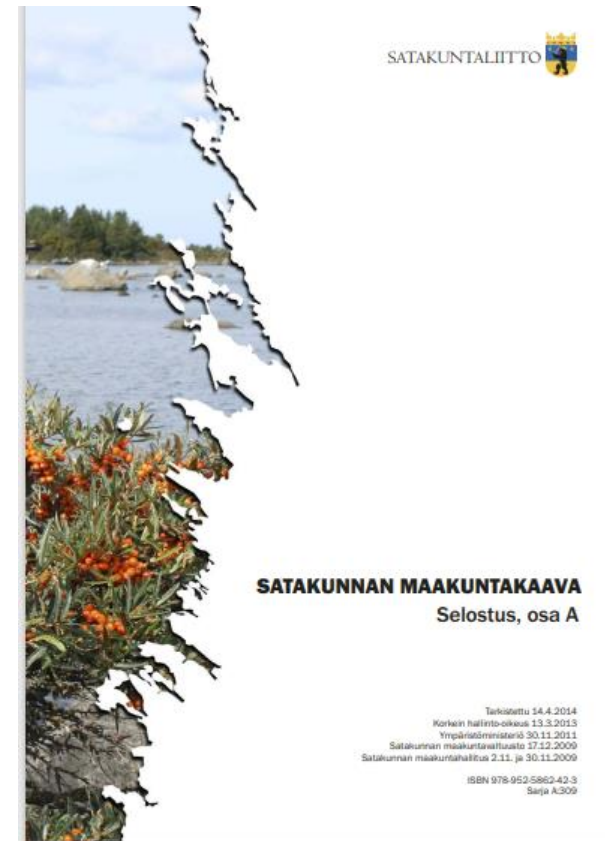
(Valtioneuvosto 2017)

- Valtakunnalliset alueidenkäyttötavoitteet ovat osa maankäyttö- ja rakennuslain mukaista alueidenkäytön suunnittelujärjestelmää.
- Valtakunnalliset alueidenkäyttötavoitteet ovat ohjausväline, jolla valtioneuvosto linjaa koko maan kannalta merkittäviä alueidenkäytön kysymyksiä.
- Valtion viranomaisten tulee toiminnassaan ottaa huomioon valtakunnalliset alueidenkäyttötavoitteet, edistää niiden toteuttamista ja arvioida toimenpiteidensä vaikutuksia aluerakenteen ja alueidenkäytön kannalta (MRL 24 §).
- Maakunnan suunnittelussa ja muussa alueidenkäytön suunnittelussa on huolehdittava tavoitteiden huomioonottamisesta siten, että edistetään niiden toteuttamista (MRL 24§).
- Kyliin liittyviksi katsottavat valtakunnalliset alueidenkäyttötavoitteet:
  - Edistetään koko maan monikeskuksista, verkottuvaa ja hyviin yhteyksiin perustuvaa aluerakennetta, ja tuetaan eri alueiden elinvoimaa ja vahvuuksien hyödyntämistä. Luodaan edellytykset elinkeino- ja yritystoiminnan kehittämiseksi sekä väestökehityksen edellyttämälle riittävälle ja monipuoliselle asuntotuotannolle

# Kylät maakuntakaavassa

- Maakunnan merkittävimmät taajamat osoitetaan maakuntakaavassa keskusta- ja taajamatoimintojen aluevarauksina.
- Osa taajamien alueista on osoitettu myös kaupan, palvelujen, työpaikkojen tai teollisuuden alueina.
- Kylät ovat edellä mainittujen aluevarausten ulkopuolella sijaitsevia asutuksen ja työpaikkojen keskittymiä. Maakuntakaavassa kylinä osoitetaan maakunnallisen asutusrakenteen kannalta merkittävimmät keskittymät, huomioiden myös palvelut, arvokkaat kulttuuriympäristöt ja maisema-alueet sekä aluerakenteen seudulliset ominaispiirteet.

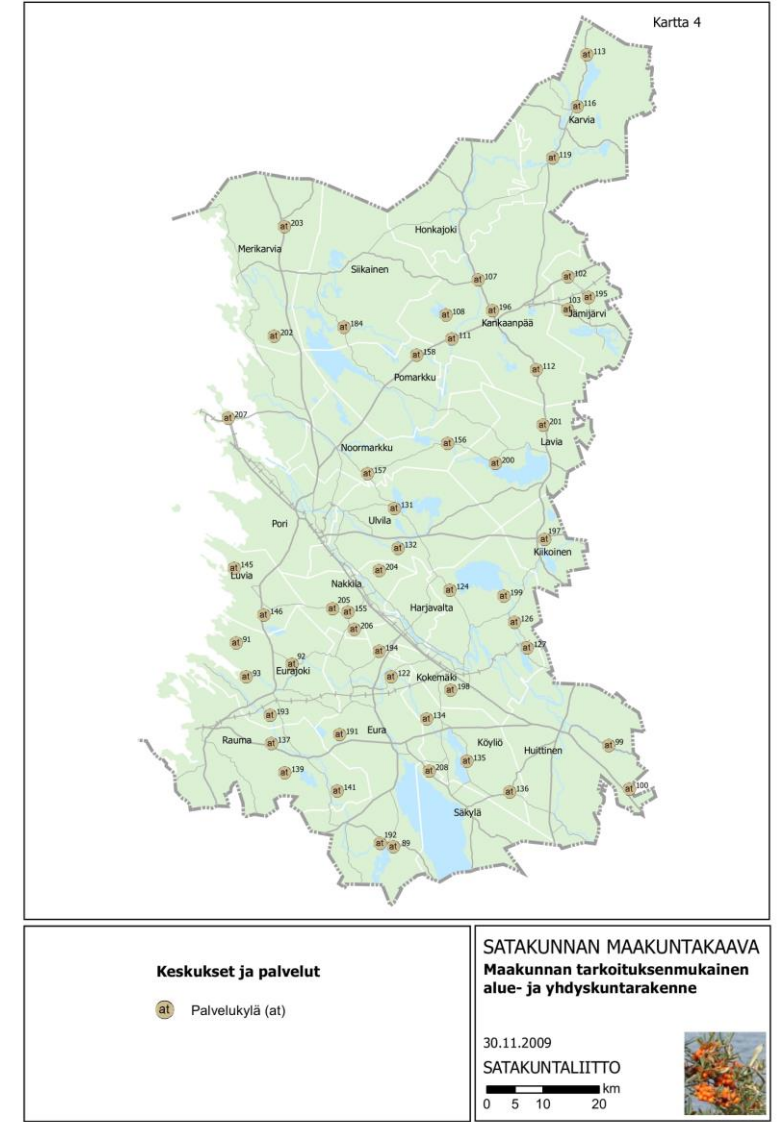
## 4. Kylät Satakunnan maakuntakaavassa



# Kyliä koskevat merkinnät Satakunnan maakuntakaavassa (YM 2011/KHO 2013)

## Satakunnan maakuntakaava:

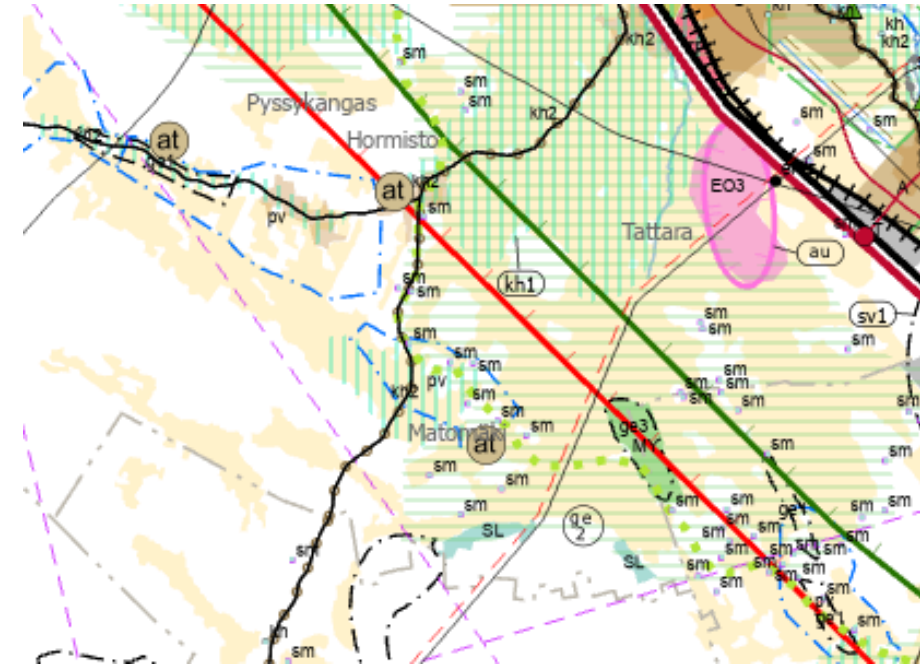
- at, palvelukylä (52 kylää)





# Satakunnan maakuntakaava

<p>at</p>	<p><b>PALVELUKYLÄ</b></p> <p>Merkinnällä osoitetaan maakunnan palvelukeskusverkkoon kuuluvat maaseudun palvelukylät.</p>	<p><b>Suunnittelumääräys</b></p> <p><i>Alueen yksityiskohtaisemmassa suunnittelussa on tuettava asumisen ohella alueen luonteeseen soveltuvan elinkeinotoiminnan sijoittamista, parannettava kylän elinvoimaisuuden edellytyksiä, varmistettava kylien liikenneyhteydet päätieverkkoon ja selvítettävä yhteisen vesihuollon toteuttamismahdollisuudet.</i></p> <p><i>Täydennysrakentamisessa on hyödynnettävä ensisijaisesti olemassa olevaa infrastruktuuria. Täydennysrakentamista ja muita alueiden käyttöä suunniteltaessa on otettava huomioon alueen kulttuurihistorialliset ja maisemalliset ominaispiirteet.</i></p>
-----------	--	--



# at-merkinnästä Satakunnan maakuntakaavassa

at

- at-merkinnällä osoitetaan Satakunnan maakuntakaavassa ne kylät, joissa on vähintään yksi seuraavista peruspalveluista: Koulu, kauppa, posti ja päivähoito. Lisäksi kylän pitää olla taajaman tai taajaman lievealueen ulkopuolella. Taajaman lievealueen koko on taajaman koon mukaan joko yksi, kaksi, kolme tai viisi kilometriä taajaman ulkorajasta.
- Maakuntakaavan tavoitteena on ohjata haja-asutuksen lisärakentamista kyläalueille, mikä edesauttaa palvelujen säilymistä, yhteisen vesihuollon järjestämistä sekä tukee omaehtoista kehittämistoimintaa.
- Satakunnan maakuntakaavassa on osoitettu 50 maakunnalliseen palveluverkkoon kuuluvaa palvelukylää, sekä kaksi vanhaa kirkonkylää, joita ei ole osoitettu taajamatoimintojen alueina (Honkilahti ja Kouvatsa). Yhteensä palvelukylä on osoitettu 52.

# Maakuntakaavan palvelukylien tilanne vuonna 2024

- Vuodesta 2010 vuoteen 2023 palvelukylien väkiluku on laskenut koko maakunnan alueella noin 17 %. Luvut on laskettu 2 kilometrin säteellä maakuntakaavan kohdemerkinnän pisteestä.
- Muutokset palvelujen määrässä maakuntakaavan laatimisen jälkeen (tilanne 2024):
  - Kaupat: 20 → 5
  - Koulut: 38 → 8
  - Postit: 13 → 1 (asiamiespostit)
  - Päivähoitopalveluja ei ole tässä yhteydessä selvitetty
- Yksityiskohtainen taulukko Satakunnan maakuntakaavan palvelukylien palveluista on nähtävissä maakuntakaavan toteutumisen seuranta-aineistossa Satakuntaliiton verkkosivuilla <[https://satakunta.fi/wp-content/uploads/2024/07/Aluevarausanalyysi\\_kesa2024paivitys.pdf](https://satakunta.fi/wp-content/uploads/2024/07/Aluevarausanalyysi_kesa2024paivitys.pdf)>



## **5. Satakunnan maakuntakaavan 2050 tavoitteet, taustaselvitykset ja muut lähtöaineistot**

# Satakunnan maakuntakaavan 2050 tavoitteet / Maakunnan tarkoituksenmukainen alue- ja yhdyskuntarakenne - kylät

(Satakuntaliiton maakuntahallitus 17.4.2023)

- Satakunnan monikeskuksinen ja verkottuva alue- ja yhdyskuntarakenne perustuu olemassa olevaan rakenteeseen ja tasapainoiseen merialueen, rannikon, taajamien ja maaseutualueiden kehittämiseen. Tavoitteena on vähähiilinen ja resurssitehokas alue- ja yhdyskuntarakenne, jossa työpaikat, palvelut ja vapaa-ajan alueet ovat hyvin saavutettavissa eri väestöryhmien kannalta ja eri liikkumismuodoilla. Kehitettäessä alue- ja yhdyskuntarakennetta edistetään kävelyä, pyöräilyä ja joukkoliikennettä ja huomioidaan viestintä-, liikkumis- ja kuljetuspalveluiden kehittämisedellytykset. Maakuntakaavan alue- ja yhdyskuntarakenteen kehittäminen nojautuu väestön, palvelujen ja tuotannon kehitysarvioihin.
- Kaupunkien ja maaseudun vuorovaikutusta edistetään Satakunnassa kehittämällä kyläverkostoa sen omista lähtökohdista, missä otetaan huomioon olemassa olevat rakenteet, palvelujen saatavuus, elinkeinotoiminnan monipuolisuus sekä ympäristöarvojen säilyminen.
- Alueiden käytön suunnittelun keinoin edistetään ekologisesti, sosiaalisesti, taloudellisesti ja kulttuurisesti kestävä ja vetovoimaisen alue- ja yhdyskuntarakenteen luomista Satakunnassa.

# Taustaselvitykset ja käytetyt aineistot

- Satakuntaliitto (2006), maakuntakaavan valmisteluaineisto. Satakunnan kylät.
- SYKE-YKR, väestöaineisto (2023)
- Kuntien verkkosivut (kaavoitus ja koulut)
- Postin verkkosivut
- SYKE-Liiteri, kaupan toimipaikat
- Satakylät ry, Satakunnan kylätalot (julkaisematon)
- Muu Satakuntaliiton maakuntakaavan valmisteluaineisto (julkaisematon)





## 6. Teemaan liittyvät suunnittelupalaverit



- 30.5. 2023. Työneuvottelu, alue- ja yhdyskuntarakenne. Varsinais-Suomen ELY keskus ja Satakuntaliitto
- 18.12. 2023. Työneuvottelu, alue- ja yhdyskuntarakenne. Varsinais-Suomen ELY keskus ja Satakuntaliitto
- 17.1. 2024. Työneuvottelu, Satakunnan kylät. Satakylät ry ja Satakuntaliitto
- Helmi- maaliskuu 2024. Kuntaneuvottelut Satakunnan kuntien kanssa





## **7. Teemaa koskevat muutos- ja kehittämistarpeet Satakunnan maakuntakaavassa**



- Palvelukylä on maakuntakaavamerkintänä ongelmallinen, koska palvelujen määrä kylissä on pudonnut huomattavasti. Ympäristöministeriön asetuksessa maankäyttö- ja rakennuslain mukaisissa kaavoissa käytettävistä merkinnöistä käytetään palvelukylän sijaan termiä kylä. Myös HAME-tietomallissa at-merkinnän nimi on kylä.
- Satakunnan maakuntakaavaa 2050 laadittaessa arvioidaan maakuntakaavan ohjausvaikutus, päivitetään kyliä koskeva kaavamääräys sekä määritetään maakuntakaavassa osoitettavat kylät. Kyliä määritettäessä huomioidaan maakunnan alueelliset erityispiirteet ja aluerakenne, jossa kylät muodostavat muuta asutusrakennetta täydentävän verkoston.
- Kylien arvioinnissa huomioitavat kriteerit:
  - Asukasmäärä
  - Palvelut
  - Erityiset vetovoima- ja viihtyisyystekijät (matkailu, luonto, muu elinkeino)
  - Kulttuuriympäristö
  - Kylätoiminnan aktiivisuus
  - Yleiskaavat
  - Sijainti osana Satakunnan aluerakennetta



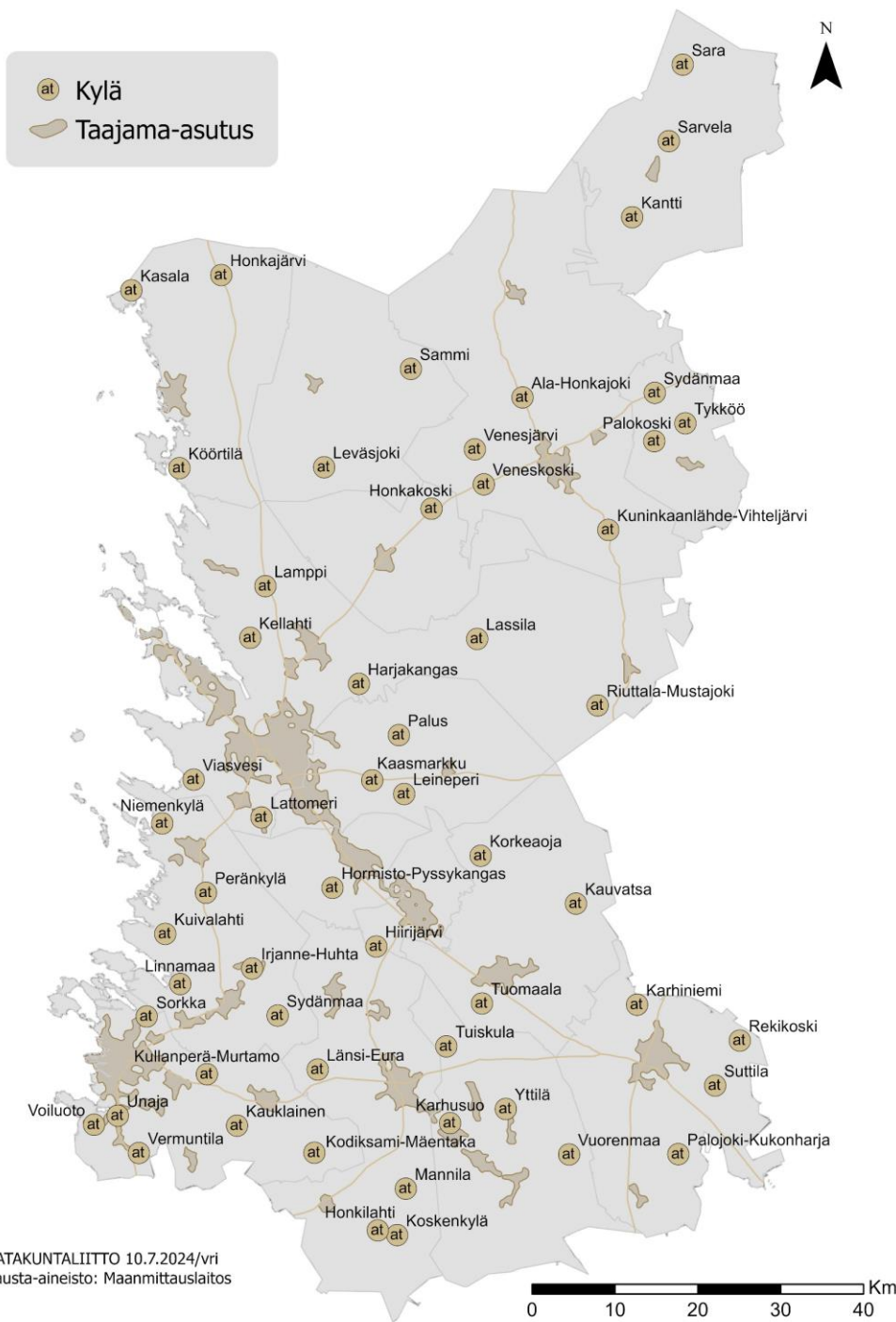
- Helmi- maaliskuussa 2024 käytyjen kuntaneuvottelujen jälkeen Satakunnan maakuntakaavan 2050 luonnokseen valikoitui 56 kylää, jotka osoitetaan at-merkinnällä.
- Kylistä 48 sijaitsee YKR-aineiston mukaisella kylä- tai pienkyläalueella. Kolme kylää on YKR-taajamia, joita ei Satakunnan maakuntakaavassa 2050 osoiteta taajamatoimintojen alueina. Loput viisi kylää sijaitsevat Rauman keskustaajaman (4 kylää) sekä Säkylän Kankaanpään taajaman (1 kylä) laita-alueilla.



- at-merkintänä käytetään pistettä, joten kyliä ei ole alueellisesti tarkoin rajattu.
- Joissain tapauksissa yhteen at-merkintään sisältyy kahden lähekkäisen kylän alueet.

Seuraavilla sivuilla kuvataan kunnittain Satakunnan maakuntakaavan 2050 at-kyliä, sekä perusteet kylien osoittamiselle maakuntakaavassa.

Karttojen taustakarttana on Maanmittauslaitoksen taustakartta. Karttojen taajama- ja kylärajaukset perustuvat SYKE:n YKR-aluejakoon. Karttojen taajamissa sijaitsevat kyläpisteet perustuvat Satakuntaliiton vuonna 2006 julkaisemaan kyläaineistoon. Samaan aineistoon perustuvat myös kartoilla näkyvät kylien nimet, jotka joissain tapauksissa eroavat Satakunnan maakuntakaavassa 2050 käytettävistä at-kylien nimistä.



## Eura – at-kylät:

### Länsi-Eura

- Kylän väkiluku
- Aktiivinen kylätoiminta
- Arvokas kulttuuriympäristö
- Sijainti maakunnan aluerakenteessa

### Mannila

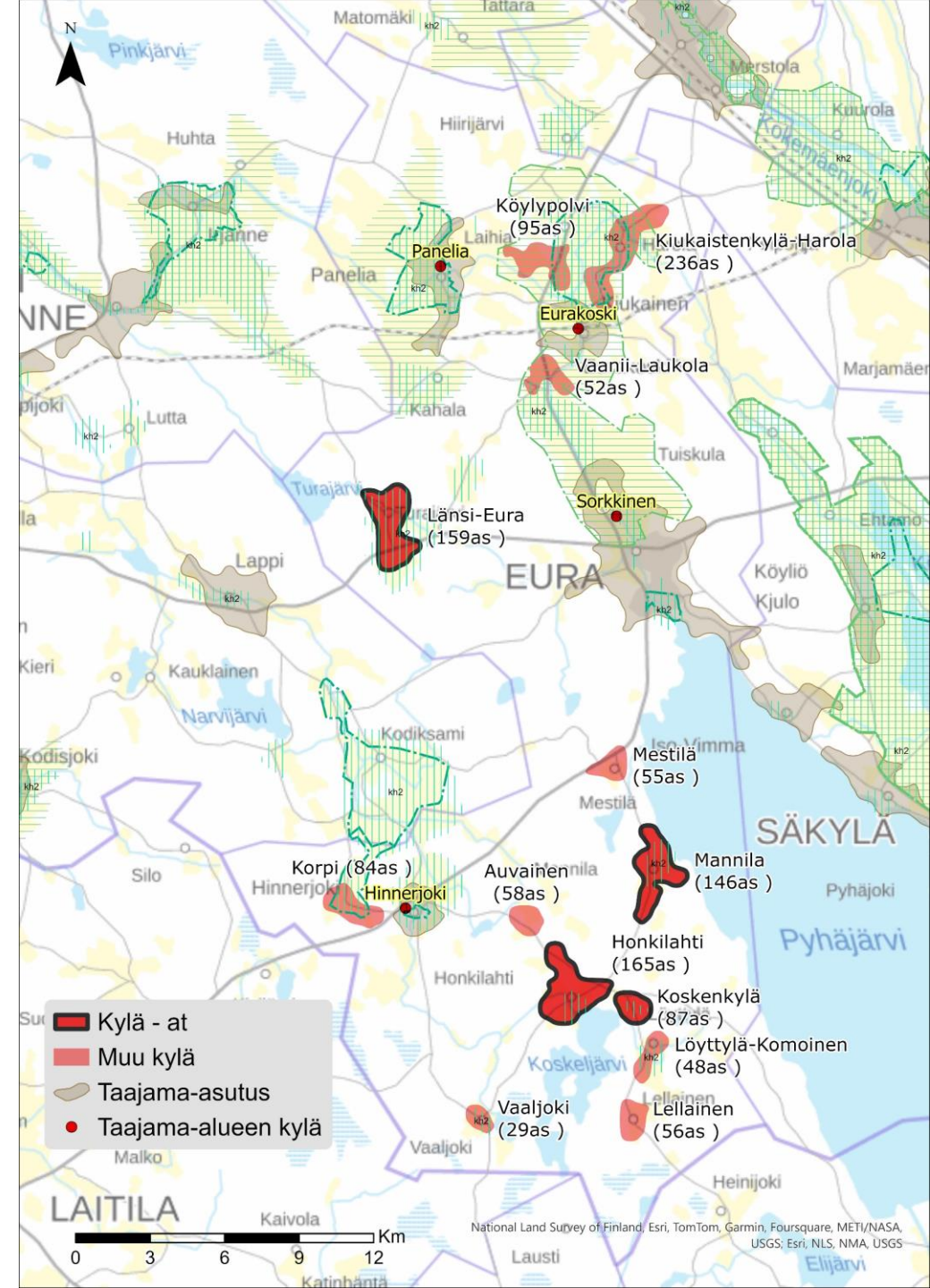
- Kylän väkiluku
- Aktiivinen kylätoiminta
- Arvokas kulttuuriympäristö

### Honkilahti

- Kylän väkiluku
- Kylän yleiskaava
- Aktiivinen kylätoiminta
- Arvokas kulttuuriympäristö
- Sijainti maakunnan aluerakenteessa

### Koskenkylä

- Palvelut
- Kylän yleiskaava
- Arvokas kulttuuriympäristö



## Eurajoki – at-kylät:

### Niemenkylä

- Kylän väkiluku
- Aktiivinen kylätoiminta
- Arvokas kulttuuriympäristö

### Peränkylä

- Kylän väkiluku
- Aktiivinen kylätoiminta
- Arvokas kulttuuriympäristö
- Arvokas maisema-alue

### Kuivalahti

- Kylän väkiluku
- Palvelut
- Aktiivinen kylätoiminta
- Arvokas kulttuuriympäristö
- Sijainti maakunnan aluerakenteessa

### Linnamaa

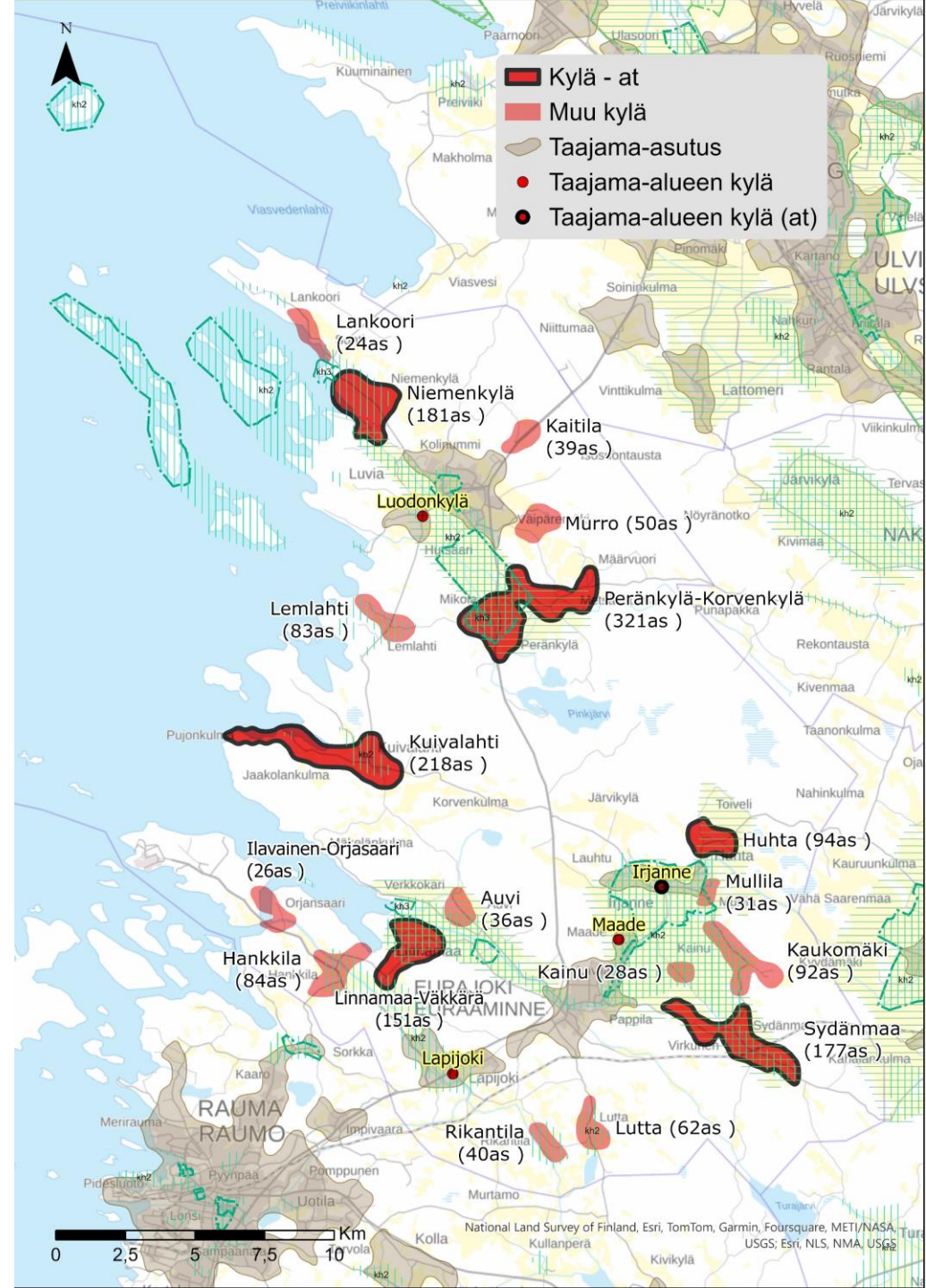
- Kylän väkiluku
- Palvelut
- Arvokas kulttuuriympäristö
- Arvokas maisema-alue
- Erityiskohde (linnan raunio)

### Sydänmaa

- Kylän väkiluku
- Palvelut
- Aktiivinen kylätoiminta
- Arvokas kulttuuriympäristö
- Sijainti maakunnan aluerakenteessa

### Irjanne-Huhta (osin taajama)

- Kylän väkiluku
- Palvelut
- Aktiivinen kylätoiminta
- Arvokas kulttuuriympäristö
- Arvokas maisema-alue

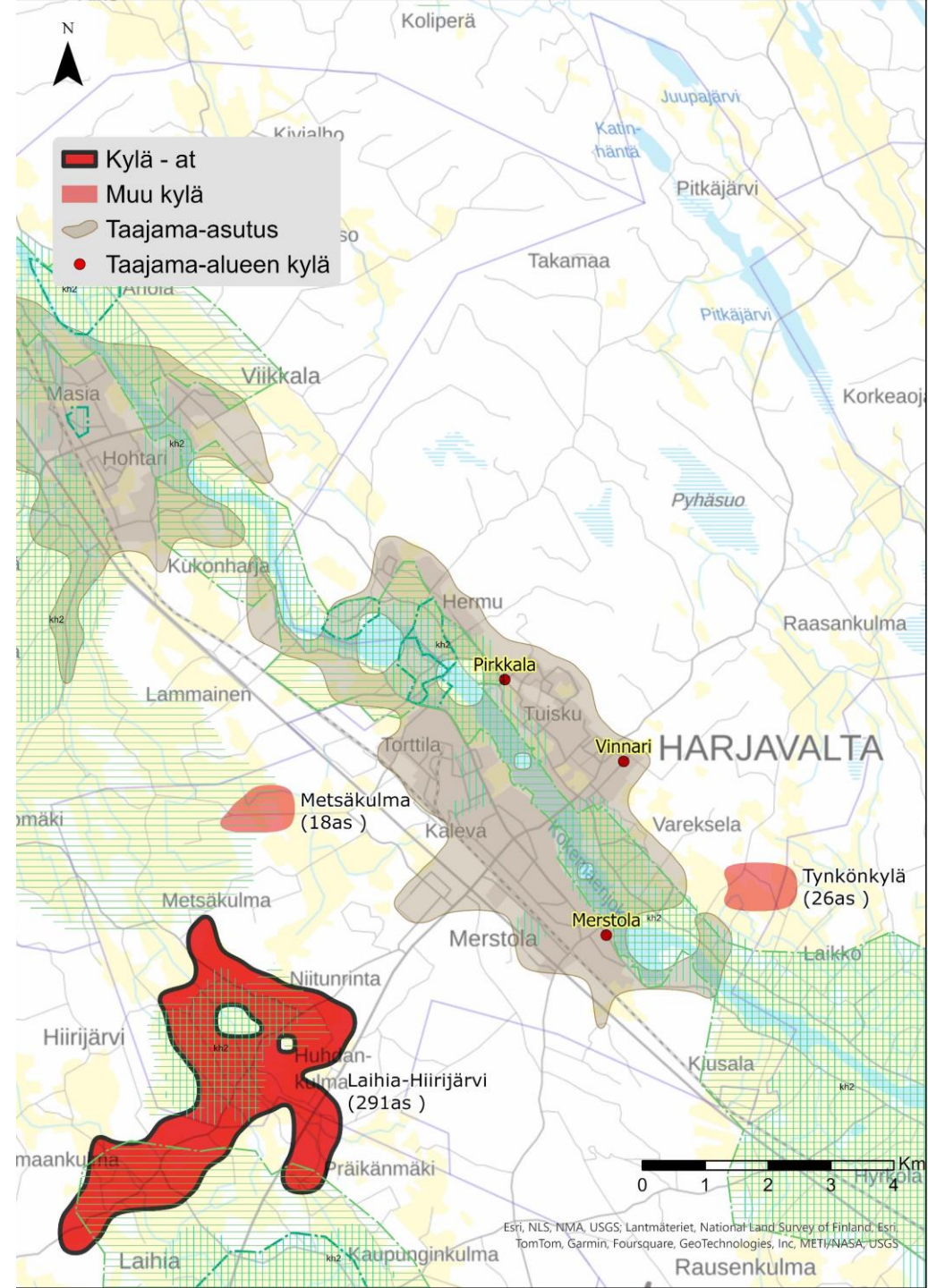


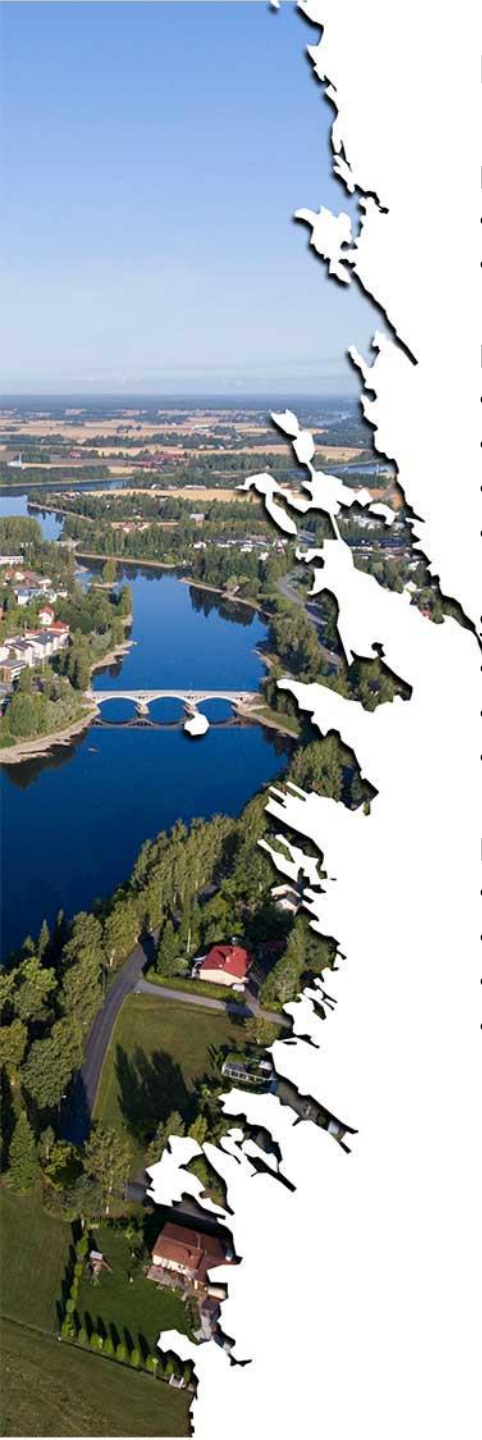


## Harjavalta – at-kylät:

### Hiirijärvi

- Kylän väkiluku
- Arvokas kulttuuriympäristö
- Arvokas maisema-alue





## Huittinen – at-kylät:

### Rekikoski

- Aktiivinen kylätoiminta
- Sijainti maakunnan aluerakenteessa

### Karhiniemi

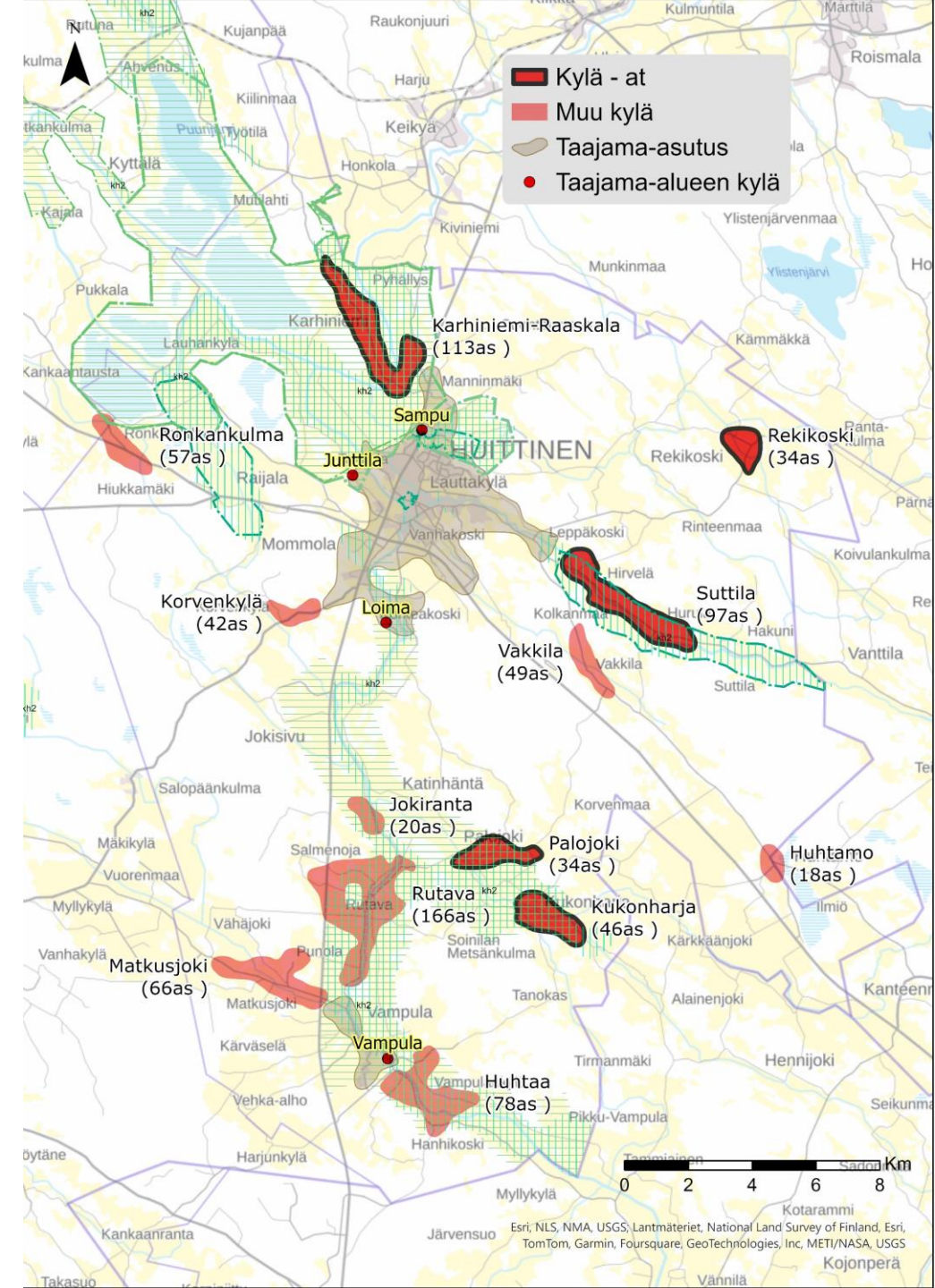
- Kylän väkiluku
- Aktiivinen kylätoiminta
- Arvokas kulttuuriympäristö
- Arvokas maisema-alue

### Suttila

- Kylän väkiluku
- Palvelut
- Arvokas kulttuuriympäristö

### Palojoki-Kukonharja

- Aktiivinen kylätoiminta
- Arvokas kulttuuriympäristö
- Arvokas maisema-alue
- Sijainti maakunnan aluerakenteessa







## Jämijärvi – at-kylät:

### Suurimaa (Sydänmaa)

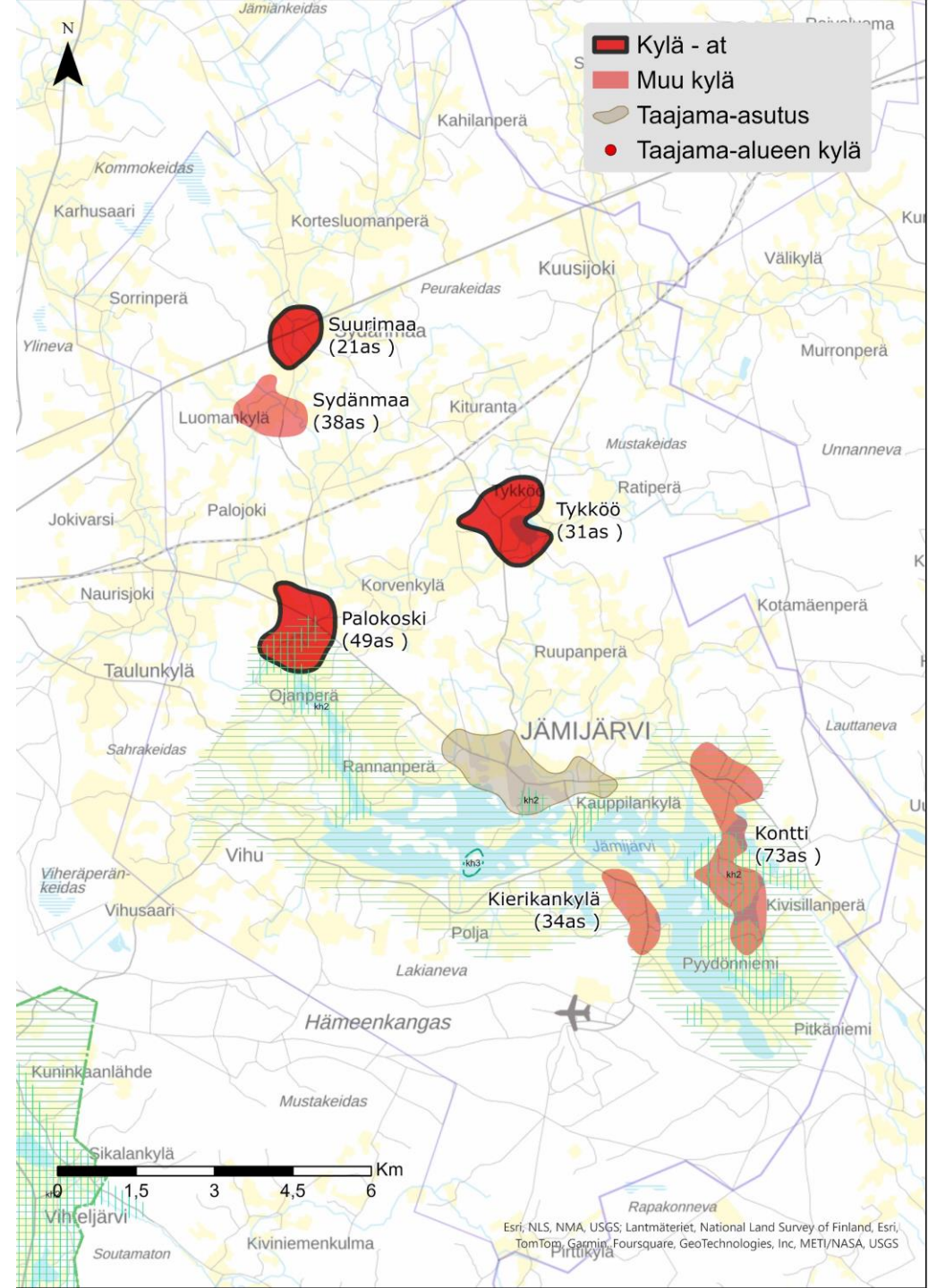
- Palvelut
- Aktiivinen kylätoiminta
- Sijainti maakunnan aluerakenteessa

### Tykköö

- Aktiivinen kylätoiminta
- Sijainti maakunnan aluerakenteessa

### Palokoski

- Aktiivinen kylätoiminta
- Arvokas kulttuuriympäristö
- Arvokas maisema-alue
- Sijainti maakunnan aluerakenteessa





## Kankaanpää – at-kylät:

### Ala-Honkajoki

- Kylän väkiluku
- Palvelut
- Arvokas kulttuuriympäristö
- Arvokas maisema-alue

### Venesjärvi

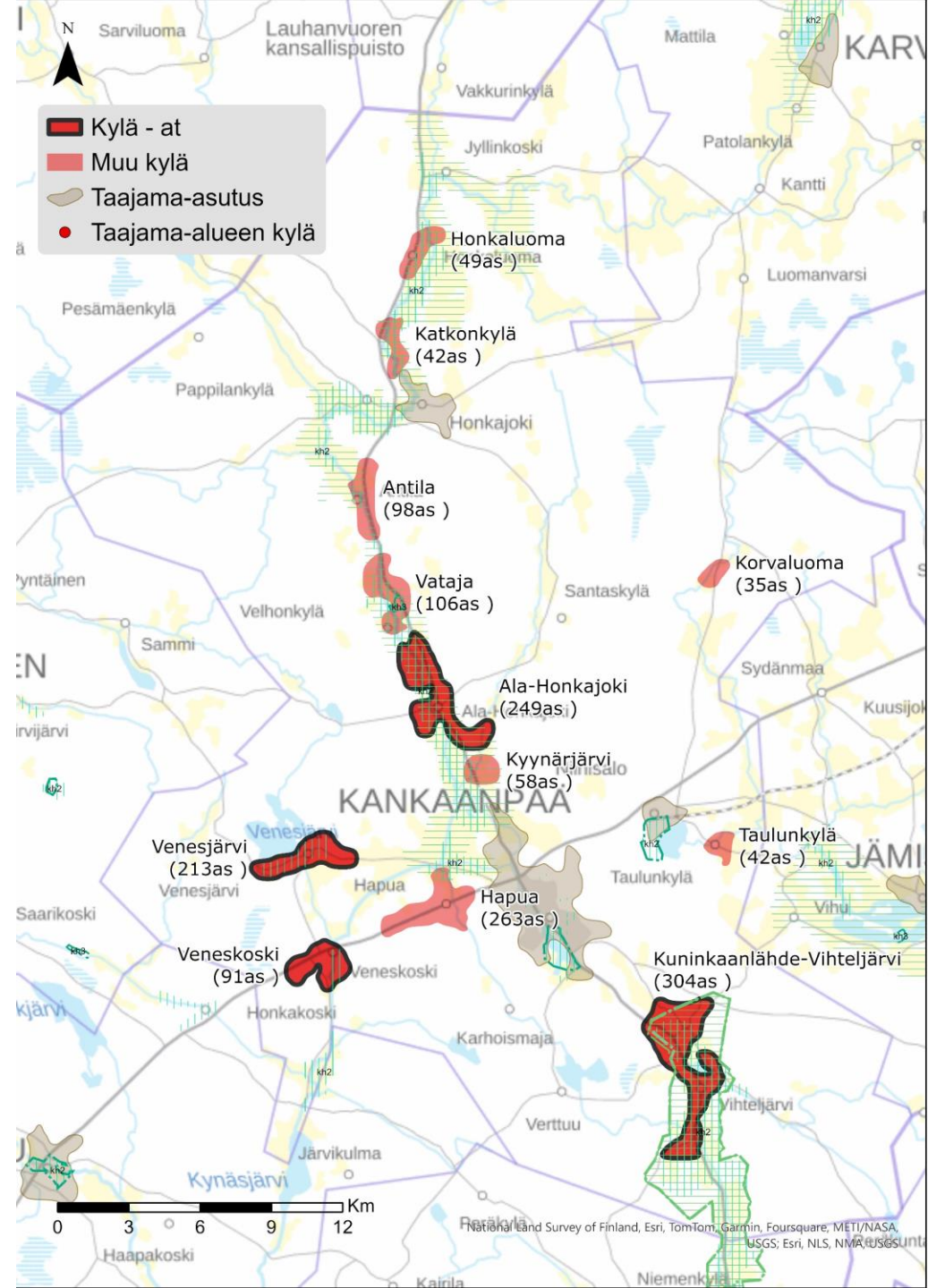
- Kylän väkiluku
- Palvelut
- Arvokas kulttuuriympäristö
- Sijainti maakunnan aluerakenteessa

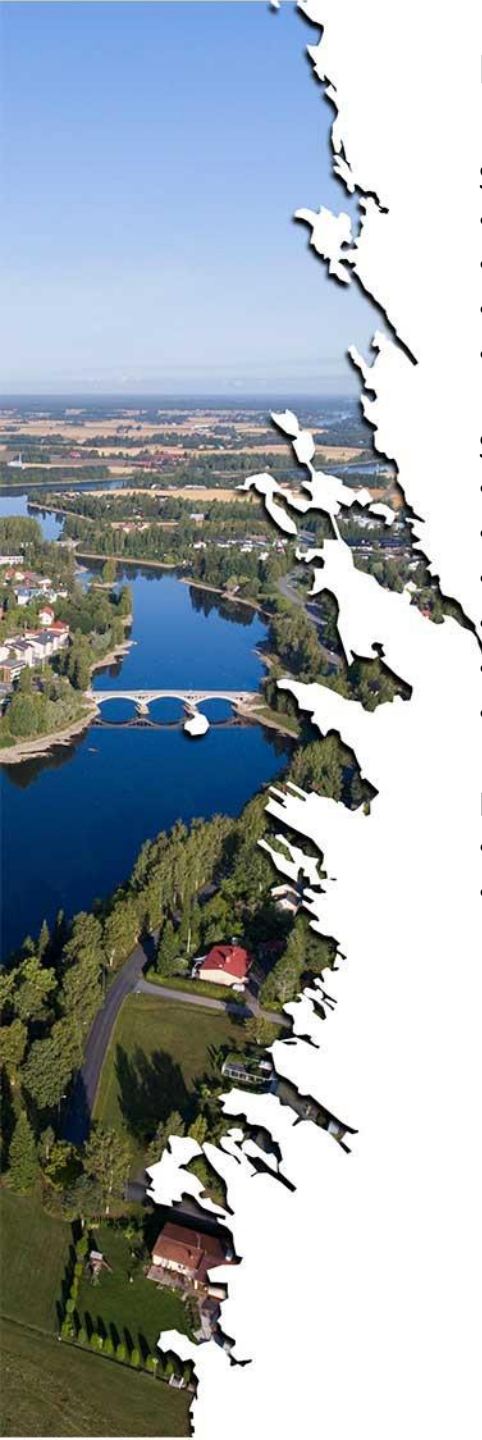
### Veneskoski

- Kylän väkiluku
- Aktiivinen kylätoiminta
- Arvokas kulttuuriympäristö

### Kuninkaanlähde-Vihteljärvi

- Kylän väkiluku
- Palvelut
- Arvokas kulttuuriympäristö
- Arvokas maisema-alue





## Karvia – at-kylät:

### Sara

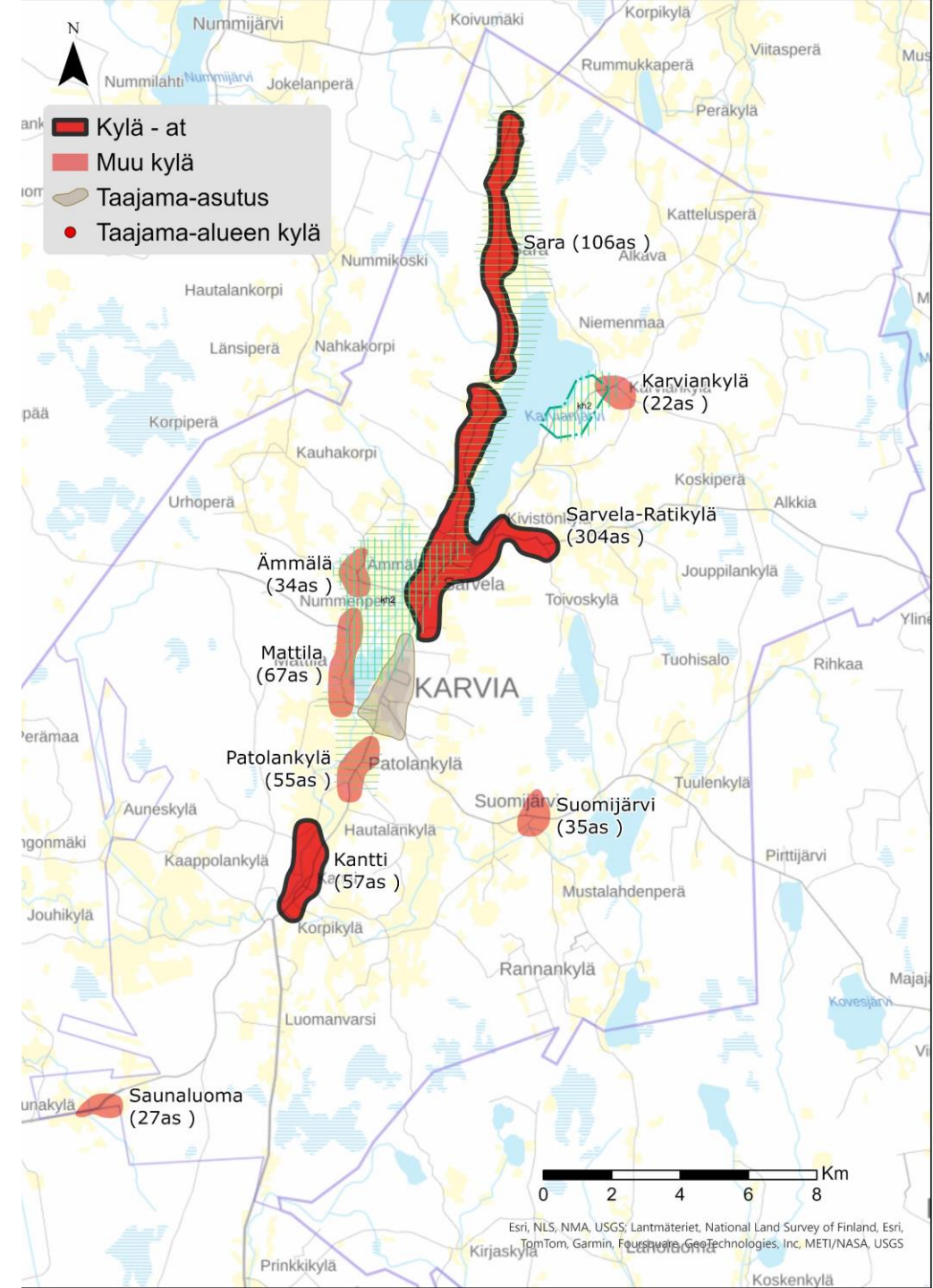
- Kylän väkiluku
- Aktiivinen kylätoiminta
- Arvokas maisema-alue
- Sijainti maakunnan aluerakenteessa

### Sarvela

- Kylän väkiluku
- Palvelut
- Kylän yleiskaava
- Aktiivinen kylätoiminta
- Arvokas kulttuuriympäristö
- Arvokas maisema-alue

### Kantti

- Erytyiskohde (Kulttuurikeskus Skantz)
- Sijainti maakunnan aluerakenteessa



## Kokemäki – at-kylät:

### Korkeaoja

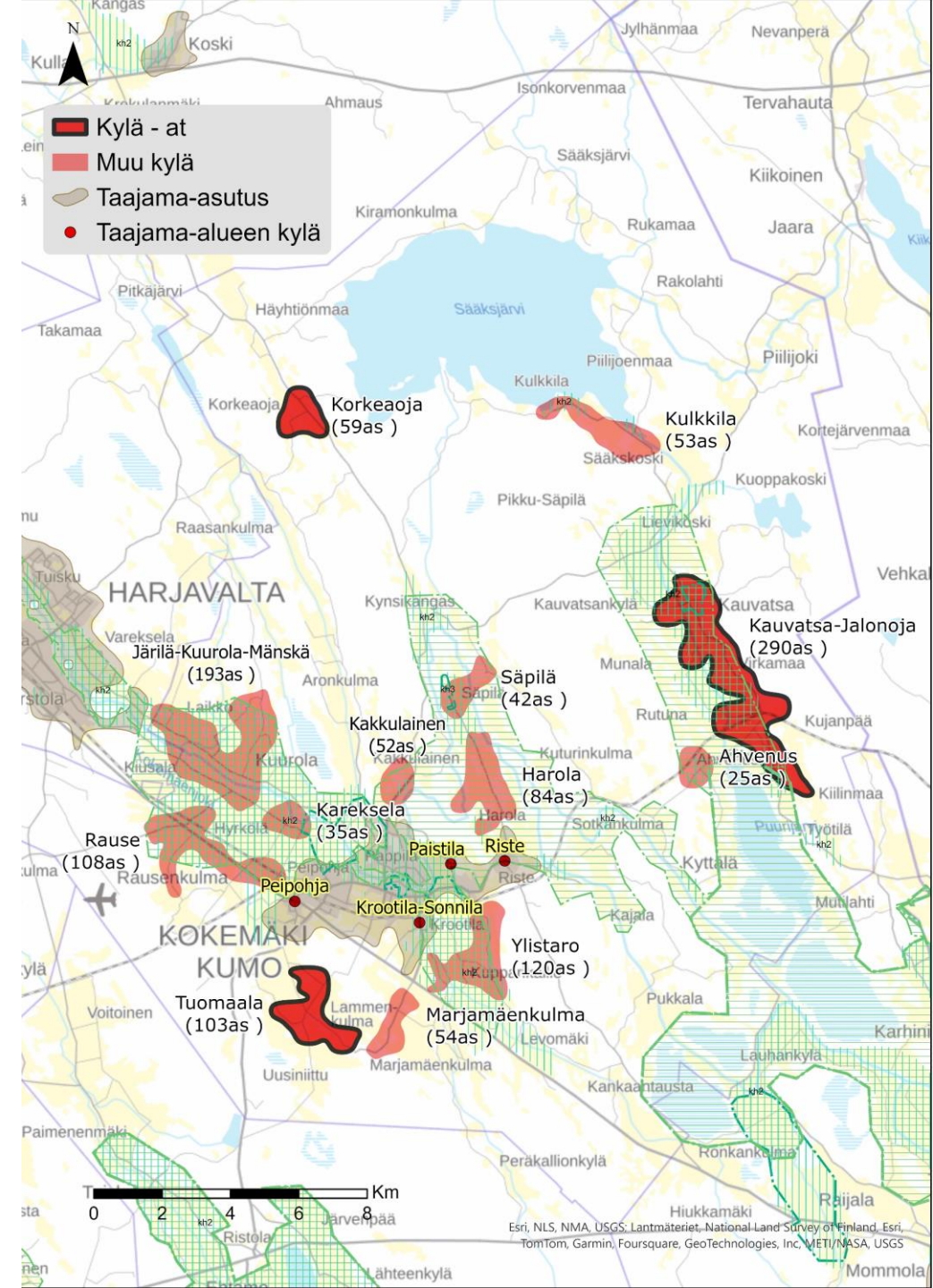
- Aktiivinen kylätoiminta
- Sijainti maakunnan aluerakenteessa

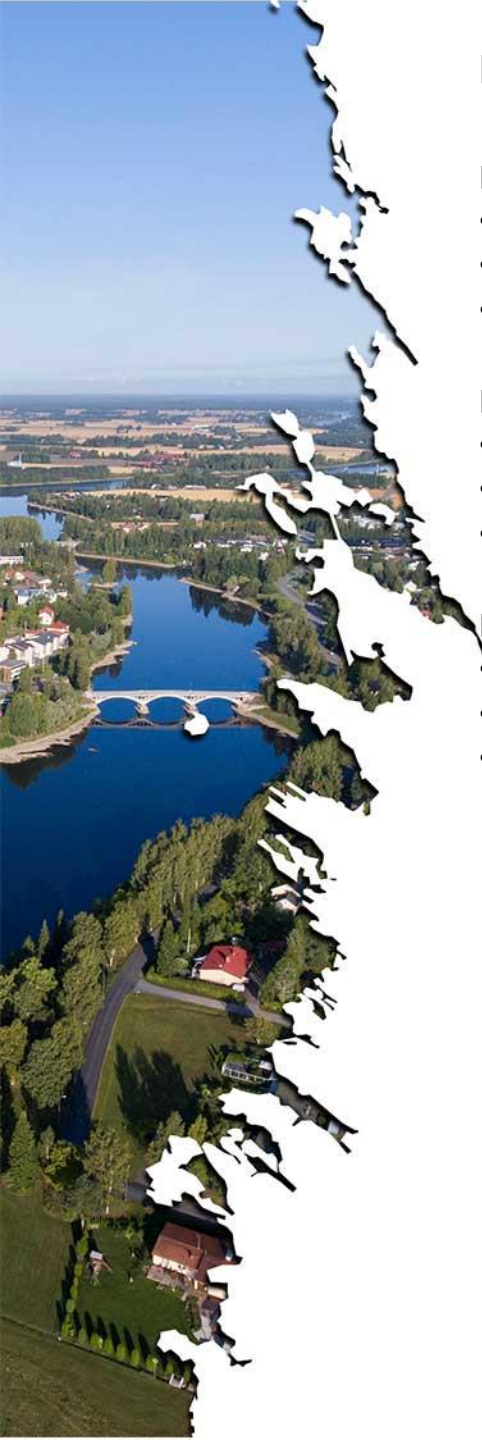
### Kauvatsa

- Kylän väkiluku
- Palvelut
- Aktiivinen kylätoiminta
- Arvokas kulttuuriympäristö
- Arvokas maisema-alue

### Tuomaala

- Kylän väkiluku
- Palvelut





## Merikarvia – at-kylät:

### Kasala

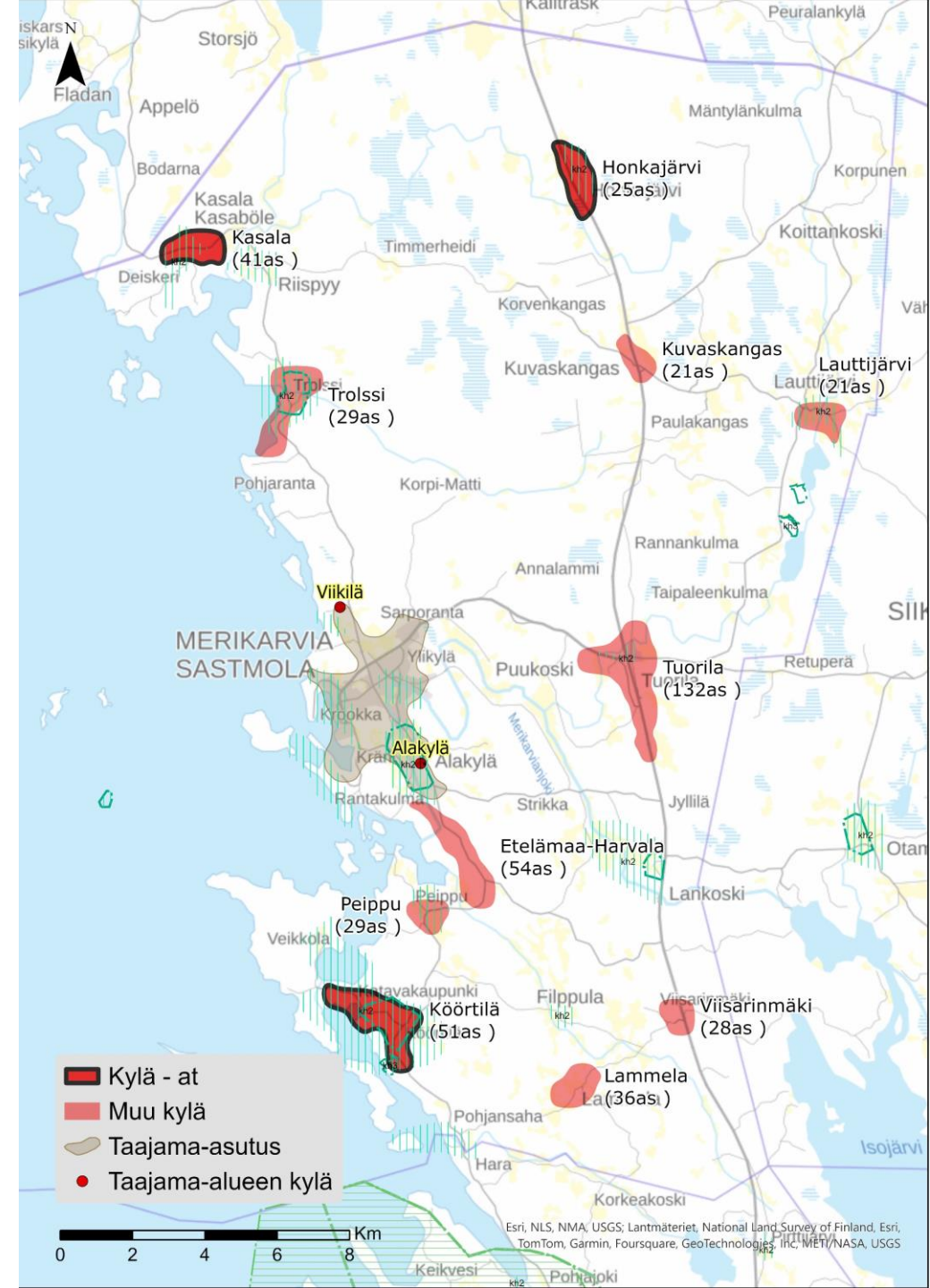
- Aktiivinen kylätoiminta
- Arvokas kulttuuriympäristö
- Sijainti maakunnan aluerakenteessa

### Honkajärvi

- Aktiivinen kylätoiminta
- Arvokas kulttuuriympäristö
- Sijainti maakunnan aluerakenteessa

### Köörtilä

- Kylän väkiluku
- Arvokas kulttuuriympäristö
- Sijainti maakunnan aluerakenteessa

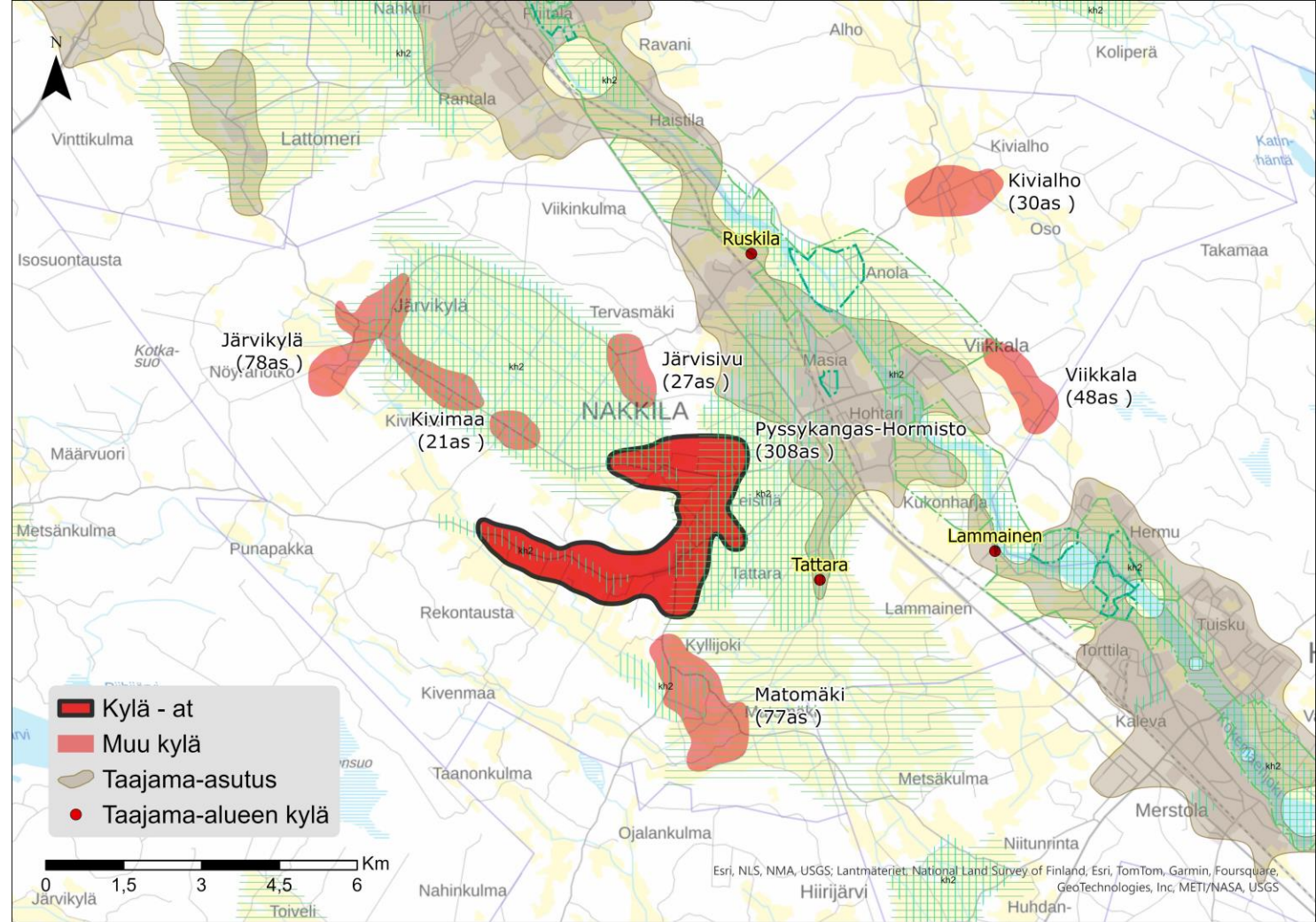




## Nakkila – at-kylät:

### Hormisto-Pyssykangas

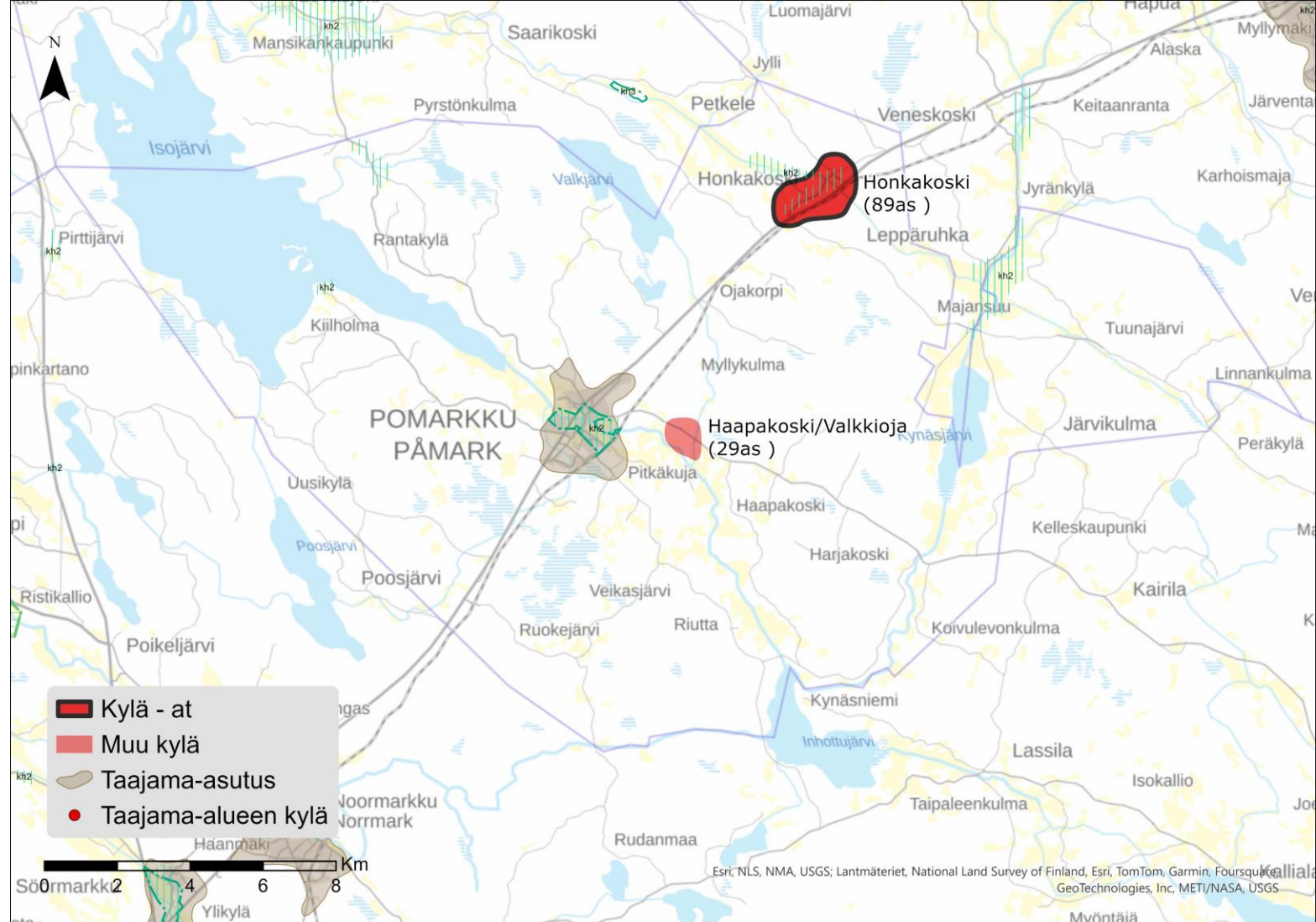
- Kylän väkiluku
- Palvelut
- Aktiivinen kylätoiminta
- Arvokas kulttuuriympäristö
- Arvokas maisema-alue



## Pomarkku – at-kylät:

Honkakoski

- Kylän väkiluku
- Aktiivinen kylätoiminta
- Arvokas kulttuuriympäristö
- Sijainti maakunnan aluerakenteessa



## Pori – at-kylät:

### Riuttala-Mustajoki

- Aktiivinen kylätoiminta
- Sijainti maakunnan aluerakenteessa

### Lassila

- Kylän väkiluku
- Sijainti maakunnan aluerakenteessa

### Harjakangas

- Kylän väkiluku
- Aktiivinen kylätoiminta

### Lamppi

- Kylän väkiluku
- Aktiivinen kylätoiminta

### Kellahti

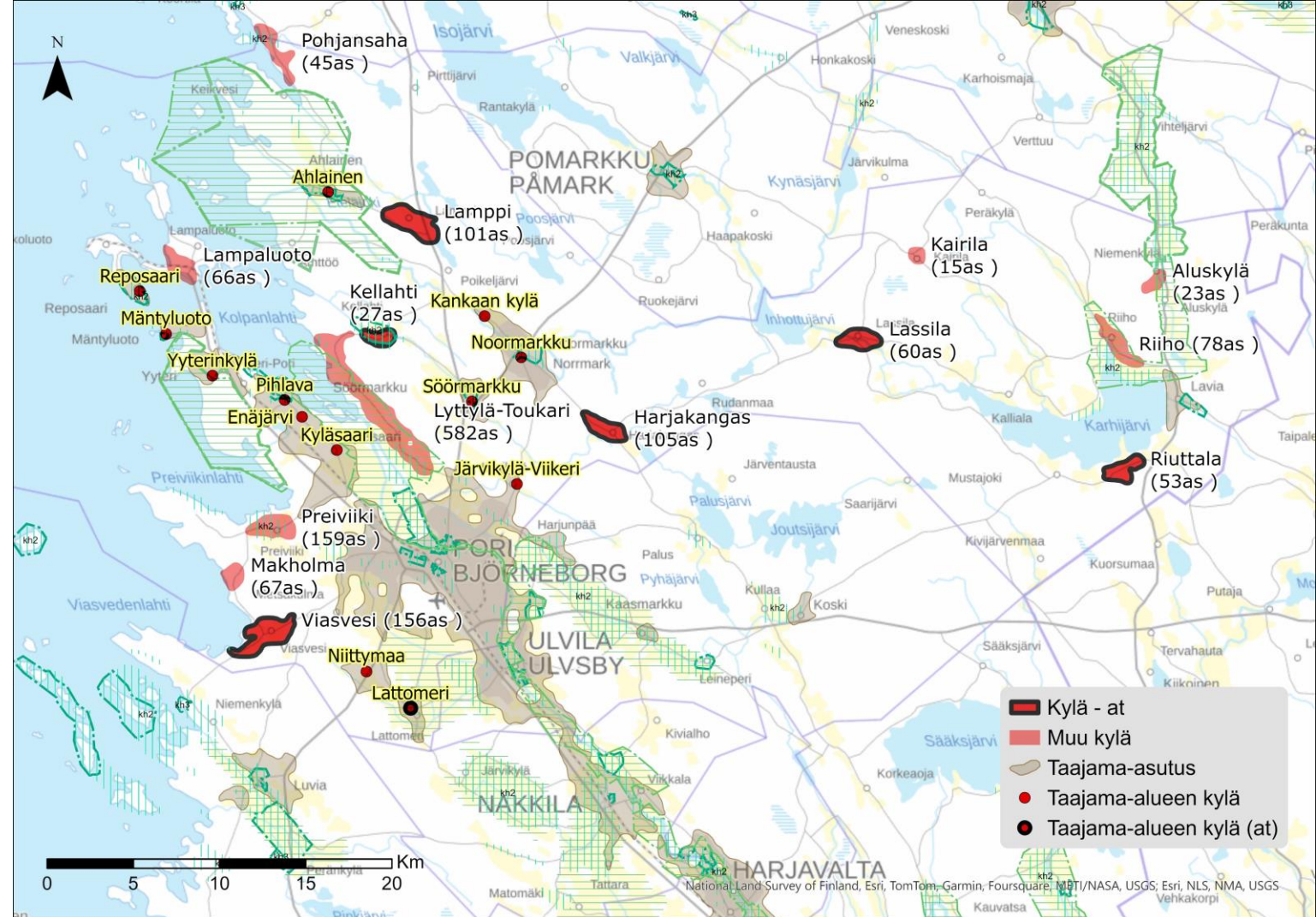
- Aktiivinen kylätoiminta
- Arvokas kulttuuriympäristö

### Viasvesi

- Kylän väkiluku
- Aktiivinen kylätoiminta

### Lattomeri (taajama)

- Kylän väkiluku
- Aktiivinen kylätoiminta
- Arvokas maisema-alue







## Rauma – at-kylät:

### Unaja (taajaman osa)

- Kylän väkiluku
- Palvelut
- Aktiivinen kylätoiminta
- Arvokas kulttuuriympäristö

### Voiluoto (taajaman osa)

- Kylän väkiluku
- Aktiivinen kylätoiminta
- Arvokas kulttuuriympäristö

### Vermuntila (taajaman osa)

- Kylän väkiluku
- Aktiivinen kylätoiminta
- Arvokas kulttuuriympäristö

### Sorkka (taajaman osa)

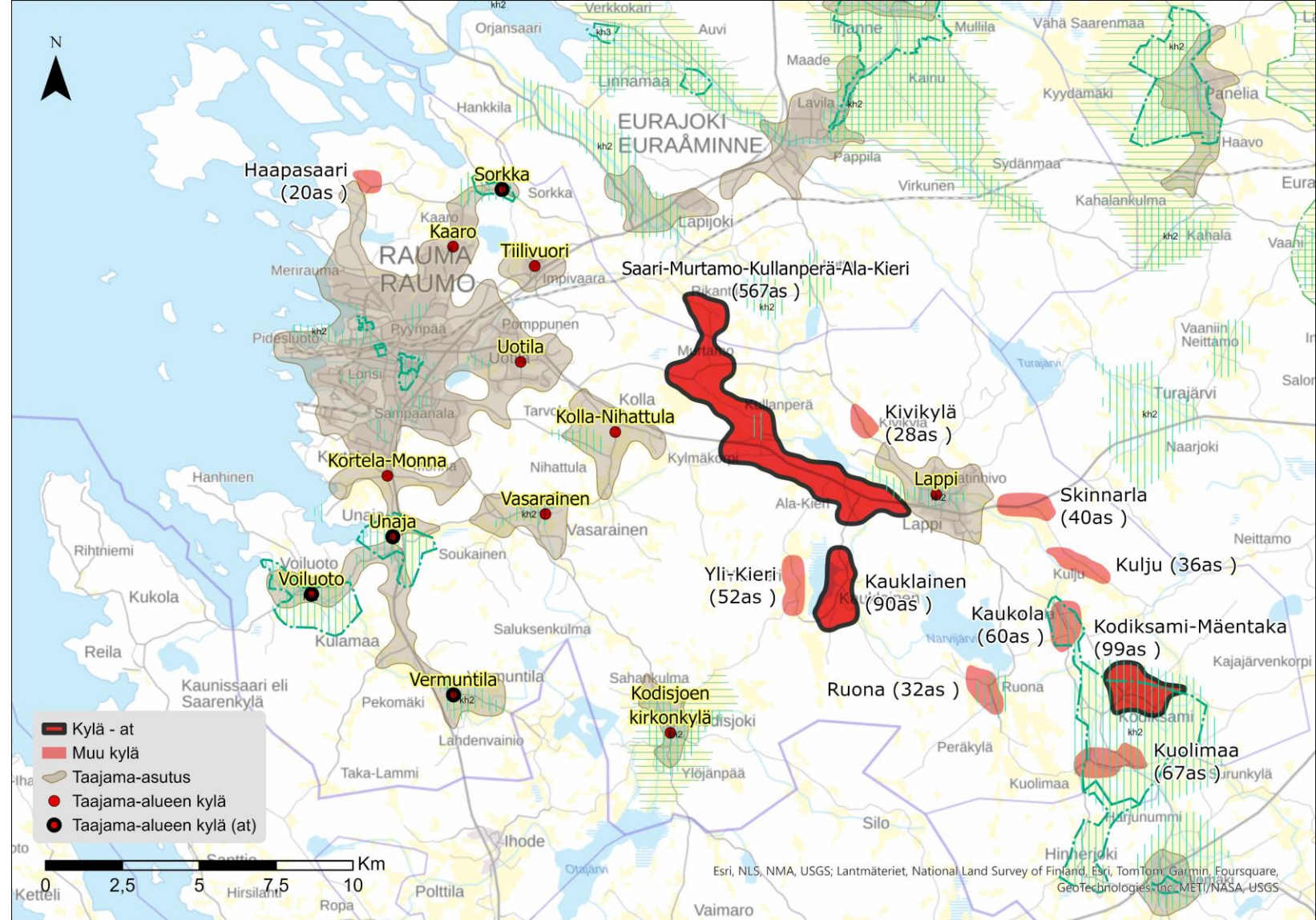
- Aktiivinen kylätoiminta
- Arvokas kulttuuriympäristö

### Murtamo-Kullanperä

- Kylän väkiluku
- Arvokas kulttuuriympäristö
- Sijainti maakunnan aluerakenteessa

### Kauklainen

- Kylän väkiluku
- Aktiivinen kylätoiminta



### Kodikсами-Mäentaka

- Kylän väkiluku
- Aktiivinen kylätoiminta
- Arvokas kulttuuriympäristö
- Sijainti maakunnan aluerakenteessa



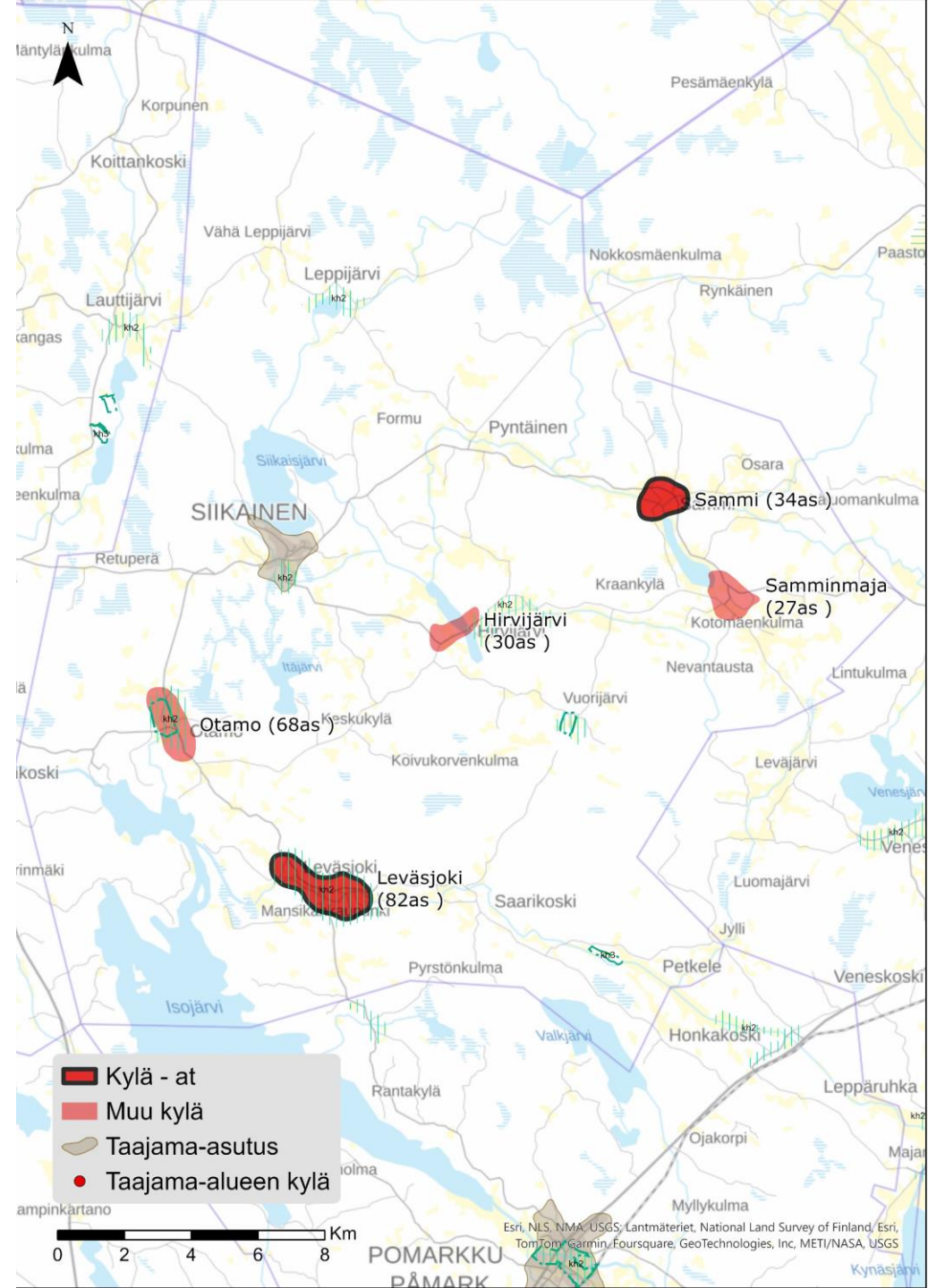
## Siikainen – at-kylät:

### Leväsjoki

- Kylän väkiluku
- Arvokas kulttuuriympäristö
- Sijainti maakunnan aluerakenteessa

### Sammi

- Aktiivinen kylätoiminta
- Sijainti maakunnan aluerakenteessa



## Säkylä – at-kylät:

### Tuiskula

- Kylän väkiluku
- Aktiivinen kylätoiminta
- Arvokas kulttuuriympäristö
- Arvokas maisema-alue
- Sijainti maakunnan aluerakenteessa

### Vuorenmaa

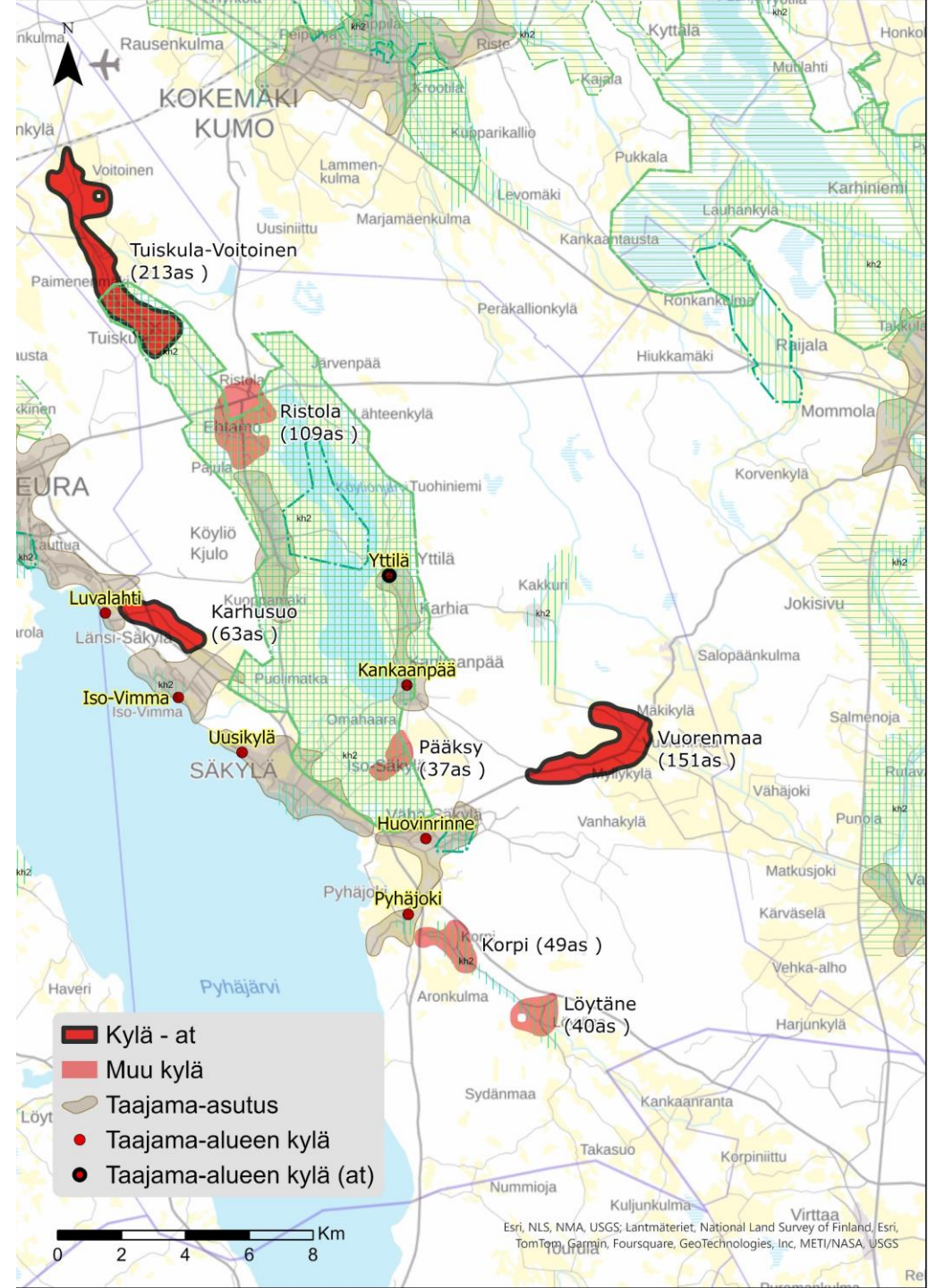
- Kylän väkiluku
- Aktiivinen kylätoiminta
- Sijainti maakunnan aluerakenteessa

### Karhusuo

- Palvelut

### Yttilä (taajaman osa)

- Kylän väkiluku
- Aktiivinen kylätoiminta





## Ulvila – at-kylät:

### Palus

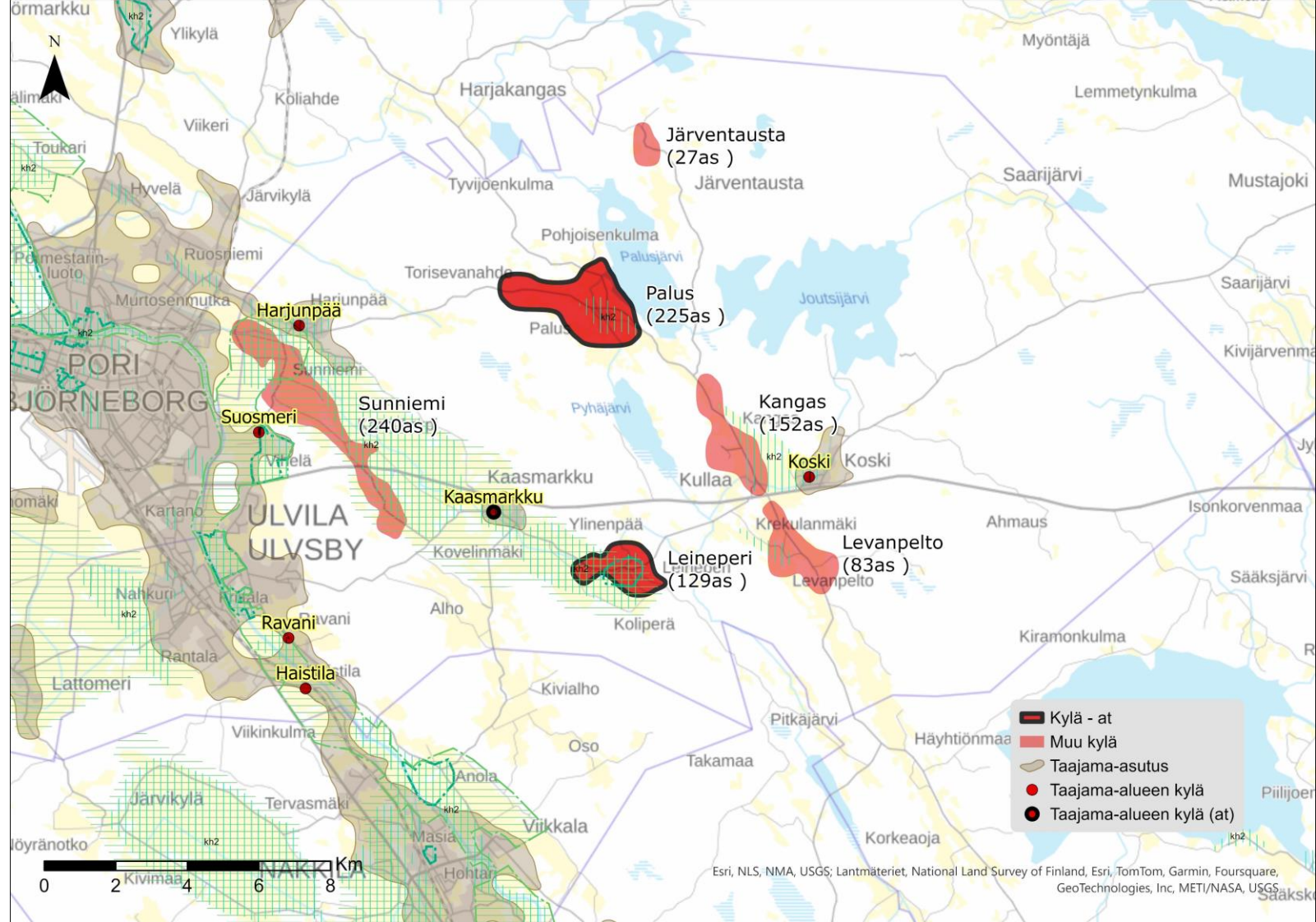
- Kylän väkiluku
- Aktiivinen kylätoiminta
- Arvokas kulttuuriympäristö

### Leineperi

- Kylän väkiluku
- Aktiivinen kylätoiminta
- Arvokas kulttuuriympäristö
- Arvokas maisema-alue

### Kaasmarkku (taajama)

- Kylän väkiluku
- Palvelut
- Aktiivinen kylätoiminta
- Arvokas kulttuuriympäristö
- Arvokas maisema-alue

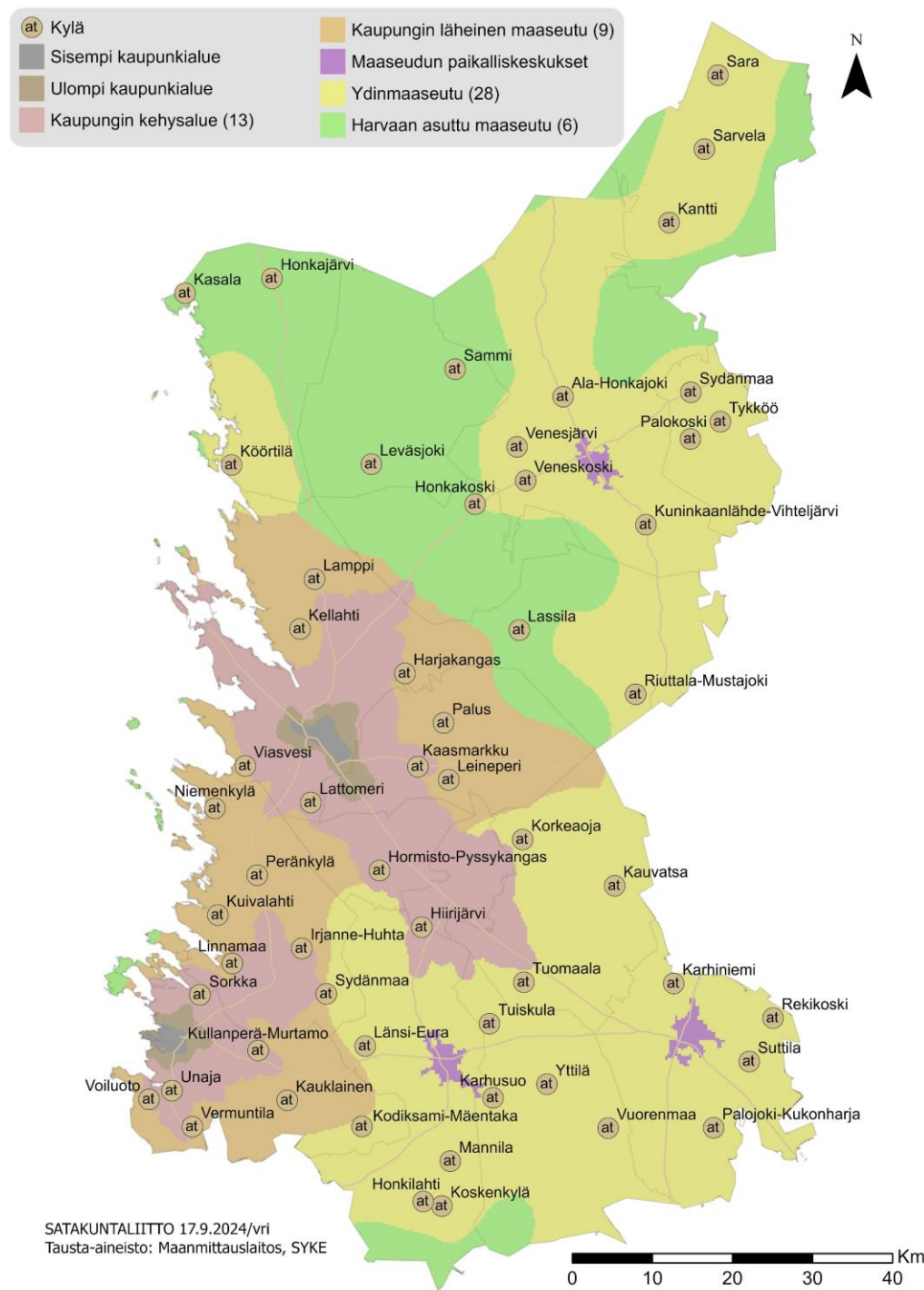




## Satakunnan maakuntakaavan 2050 kylät suhteessa kaupunki-maaseutuluokitukseen

Valtakunnallisessa kaupunki-maaseutuluokituksessa alueet jaetaan seitsemään kuntarajoista riippumattomiin luokkaan. Kaupunkialueet jakautuvat sisempään ja ulompaan kaupunkialueeseen sekä kaupungin kehysalueeseen. Maaseutu muodostuu maaseudun paikalliskeskuksista, kaupungin läheisestä maaseudusta, ydinmaaseudusta ja harvaan asutusta maaseudusta.

Satakunta on vahva ydinmaaseudun alue. Satakunnan maakuntakaavan 2050 at-kylistä puolet sijaitsee ydinmaaseuduksi luokitellulla alueella. Satakunnassa on myös laajat kaupunkien kehysalueet. Kylistä 13 sijaitsee kehysalueeksi luokitellulla alueella. Loput kylät sijaitsevat kaupungin läheisellä maaseudulla ja harvaan asutulla maaseudulla.





## 8. Vaikutusten arvioinnista

# Valmisteluvaiheen teemaraportit toimivat vaikutusten arvioinnin tausta-aineistona

- Satakunnan maakuntakaavan 2050 vaikutusten arvioinnin lähtökohtana on maankäyttö- ja rakennuslain 9 §, jonka mukaan kaavan tulee perustua kaavan merkittävät vaikutukset arvioivaan suunnitteluun ja sen edellyttämiin tutkimuksiin ja selvityksiin. Kaavaa laadittaessa on tarpeellisessa määrin selvitettävä suunnitelman ja tarkasteltavien vaihtoehtojen toteuttamisen ympäristövaikutukset, mukaan lukien yhdyskuntataloudelliset, sosiaaliset, kulttuuriset ja muut vaikutukset. Maankäyttö- ja rakennusasetuksen 1 §:n mukaan em. lain 9 §:ssä tarkoitettuja kaavan vaikutuksia selvitettäessä otetaan huomioon kaavan tehtävä ja tarkoitus, aiemmin tehdyt selvitykset sekä muut selvitysten tarpeellisuuteen vaikuttavat seikat.
- Satakunnan maakuntakaavan 2050 vaikutusten arviointi tehdään sillä tarkkuudella kuin maakuntakaava yleispiirteisenä kaavana edellyttää ja niistä aiheista, joita kaavassa käsitellään. Vaikutusten arviointi on kiinteä osa Satakunnan maakuntakaavaprosessia. Valmisteluvaiheen teemaraportit ovat tärkeä vaikutusten arviointia koskeva tausta-aineisto.
- Satakunnan maakuntakaavan 2050 toteuttamisen arvioidut merkittävät välittömät ja välilliset vaikutukset raportoidaan maakuntakaavan sisältövaatimusten mukaisessa järjestyksessä kaavaselostuksessa ja Satakunnan maakuntakaavan 2050 vaikutusten arviointia käsittelevässä osassa C. Karttatarkastelujen avulla pyritään havainnollistamaan kunkin maakuntakaavan sisältöteeman merkittäviä alueellisia vaikutuksia ja mahdollisia vaikutuskeskittymiä. Arvioinnin tulokset täydentyvät kaavaprosessin edetessä. Palautetta Satakunnan maakuntakaavan 2050 merkittävistä vaikutuksista kerätään mm. valmisteluvaiheen aineiston kuulemisvaiheessa.
- Satakunnan maakuntakaavan 2050 merkittäväksi arvioidut yhteis- ja kokonaisvaikutukset tullaan raportoimaan maankäyttö- ja rakennusasetuksen 1 §:ssä (MRA 1 §) esitetyn ryhmittelyn mukaisesti ehdotusvaiheessa 1.
- Vaikutukset Natura 2000 -verkostoon arvioidaan ehdotusvaiheen 1 suunnittelua varten Satakunnan maakuntakaavan 2050 valmisteluvaiheen aineistoa ja valmisteluvaiheesta saatua palautetta hyödyntäen (MRL 197 §, LsL 35 §).



## 9. Lähteet





Satakuntaliitto (2006). Satakunnan kylät. 76 s.

<<https://satakunta.fi/wp-content/uploads/2020/08/linkki2ID122.pdf>>

Satakuntaliitto (2023). Satakunnan maakuntakaava 2050 Tavoiteraportti. 108 s.

[https://satakunta.fi/wp-](https://satakunta.fi/wp-content/uploads/2023/04/Satakunnan_makuntakaava_2050_Tavoiteraportti_julk.pdf)

[content/uploads/2023/04/Satakunnan maakuntakaava 2050 Tavoiteraportti julk.pdf](https://satakunta.fi/wp-content/uploads/2023/04/Satakunnan_makuntakaava_2050_Tavoiteraportti_julk.pdf)

Suomen ympäristökeskus & Tilastokeskus. *Yhdyskuntarakenteen seurantajärjestelmä*.

VAT Päätös 14.12.2017 (2017) Valtioneuvoston päätös valtakunnallisista alueidenkäyttötavoitteista. 12 s.

<[https://www.ymparisto.fi/sites/default/files/documents/VATp%C3%A4%C3%A4t%C3%B6s14.12.2017 FI.pdf](https://www.ymparisto.fi/sites/default/files/documents/VATp%C3%A4%C3%A4t%C3%B6s14.12.2017_FI.pdf)>