



# Maakunnan elinkeinoelämän toimintaedellytykset

Satakunnan maakuntakaava 2050  
Valmisteluvaiheen teemaraportti 10.9.2024

Susanna Roslöf, alueiden käytön johtaja

# Sisälllys

1. Johdanto, Valmisteluvaiheen teemaraaportti – mistä on kyse?
2. Yleistä elinkeinoelämästä Satakunnassa
3. Lähtökohdat elinkeinoelämän toimintaedellytysten huomioimiselle maakuntakaavoituksessa
4. Elinkeinoelämän toimintaedellytysten huomioiminen Satakunnan maakuntakaavoissa
5. Satakunnan maakuntakaavan 2050 tavoitteet, taustaselvitykset ja muut lähtökohta-aineistot
6. Suunnitteluyhteistyö koskien elinkeinoelämän toimintaedellytysten huomioimista Satakunnan maakuntakaavassa 2050
7. Satakunnan elinkeinoelämän kehittämisedellytysten ja toimintamahdollisuuksien turvaaminen
8. Vaikutusten arvioinnista
9. Lähteet

# 1. Johdanto

## Valmisteluvaiheen teemaraportti – mistä on kyse?

Satakuntaliitto laatii maankäyttö- ja rakennuslain mukaista Satakunnan maakuntakaavaa 2050. Maakuntakaava on kartalla esitetty yleispiirteinen suunnitelma maakunnan alueiden käytöstä. Maakuntakaavalla yhteensovitetään valtakunnalliset, maakunnalliset ja seudulliset alueidenkäyttökysymykset. Maakuntakaavan ratkaisu antaa kestävästi alueidenkäytöllisen pohjan maakunnan kehittämiseksi sekä kuntien ja muiden viranomaisten alueiden käyttöä koskevalle suunnittelulle. Maakuntakaava toimii ohjeena kuntien kaavoitukselle ja muiden viranomaisten toiminnalle.

Satakunnan maakuntakaavan 2050 laadintaa ohjaavat maankäyttö- ja rakennuslain sisältövaatimukset, valtakunnalliset alueidenkäyttötavoitteet sekä Satakunnan maakuntahallituksen hyväksymät Satakunnan maakuntakaavan 2050 tavoitteet. Satakunnan maakuntakaavan 2050 laadinnan keskeisenä lähtökohtana ovat voimassa olevat Satakunnan maakuntakaavat, joiden kaavamerkintöjä ja määräyksiä tarkastellaan valtakunnallisten alueidenkäyttötavoitteiden, uusimpien selvitysten, suunnitelmien ja inventointitietojen nojalla.

Satakunnan maakuntakaavan 2050 valmisteluvaiheen ratkaisua lähestytään teemoittain. Teemakokonaisuuksiin liittyvät lähtötiedot, tavoitteet ja selvitykset sekä teemaa koskevat kaavan muutos- ja kehittämistarpeet yhdistetään kutakin teemaa käsitteleväksi teemaraportiksi. Teemaraportin pohjalta valmistellaan Satakunnan maakuntakaavan 2050 valmisteluvaiheen aineisto maankäyttö- ja rakennuslain edellyttämällä tavalla.

Teemaraportit ovat yksi Satakunnan maakuntakaavan 2050 aineistoista, joita hyödynnetään Satakunnan maakuntakaavan 2050 kyseistä teemaa koskevan sisällön osallistumis- ja vuorovaikutustilanteissa ja valmisteluvaiheen suunnittelussa.

Maakunnan elinkeinoelämän toimintaedellytyksiä koskeva teemaraportti kytkeytyy läpileikkaavana teemana lähes kaikkiin Satakunnan maakuntakaavan 2050 ratkaisuihin. Teemaraportissa käsitellään elinkeinoelämän toimintaedellytyksiä yleisellä tasolla. Varsinaiset alueidenkäyttöön liittyvät ratkaisut käsitellään erillisissä teemaraporteissa.



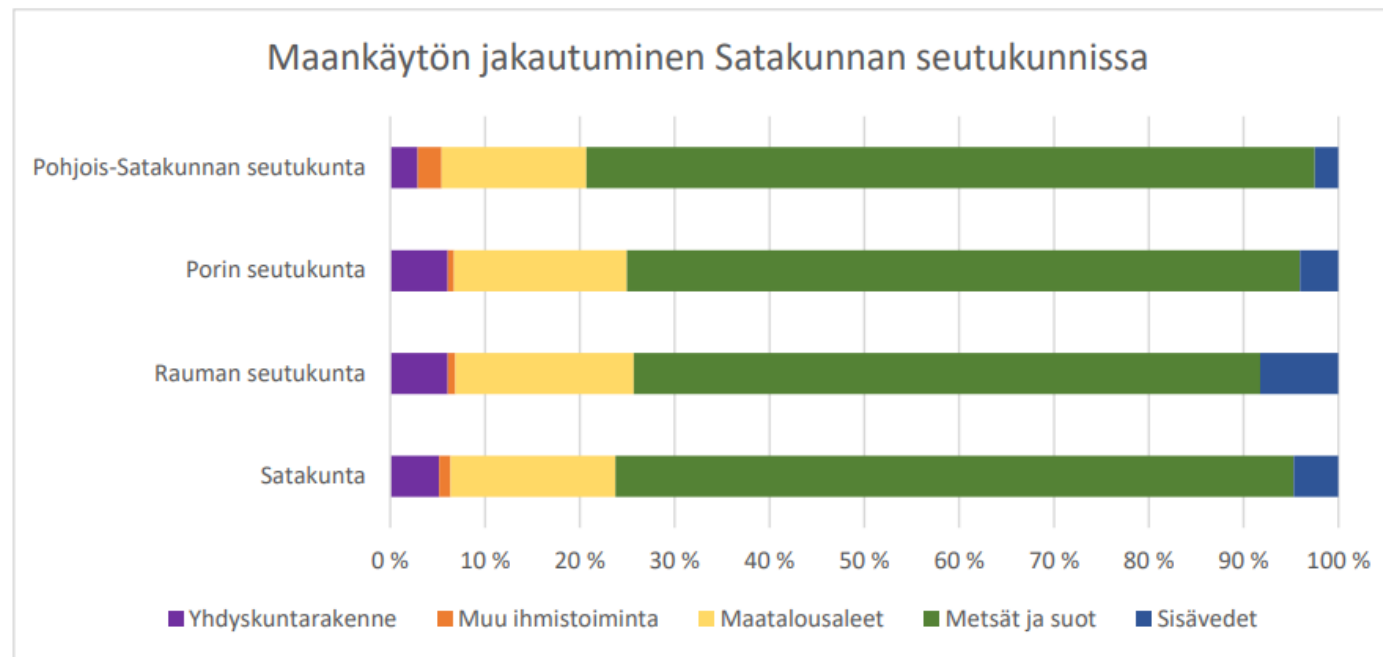
## 2. Yleistä elinkeinoelämästä Satakunnassa

# Toimintaympäristö Satakunnassa

- Satakunnassa suurimmat toimialat työpaikkamääriltään ovat sosiaali- ja terveysalat (20%), teollisuus (18%) ja tukku- ja vähittäiskauppa (10%).
- Satakunta on Suomen teollisuusvaltaisimpia maakuntia teollisuuden palveluksessa olevalla henkilöstöllä ja vientiosuudella mitaten.
- Satakunnan vahvoja teollisuuden aloja ovat mm. teknologiateollisuus (48%), elintarviketeollisuus (17%), metsäteollisuus (10 %) ja kemian teollisuus (7%).
- Meriteollisuudessa on ollut viime vuodet voimakasta kasvua erityisesti Rauman seudulla.
- Energiantuotanto on Satakunnan vahvuus, sillä Olkiluoto 3:n valmistuttua Satakunta tuottaa arvioilta noin 40 % Suomen sähköstä.
- Muita aloja ovat mm. liike-elämän palvelut, hyvinvointiala sekä elämys-, kulttuuri- ja tapahtumapalvelut ja matkailu. Monipuolisen elinkeinorakenteen ansiosta maakunnan ja seutujen muutosjoustavuus on koko maahan verrattuna hyvää tasoa.

# Toimintaympäristö Satakunnassa

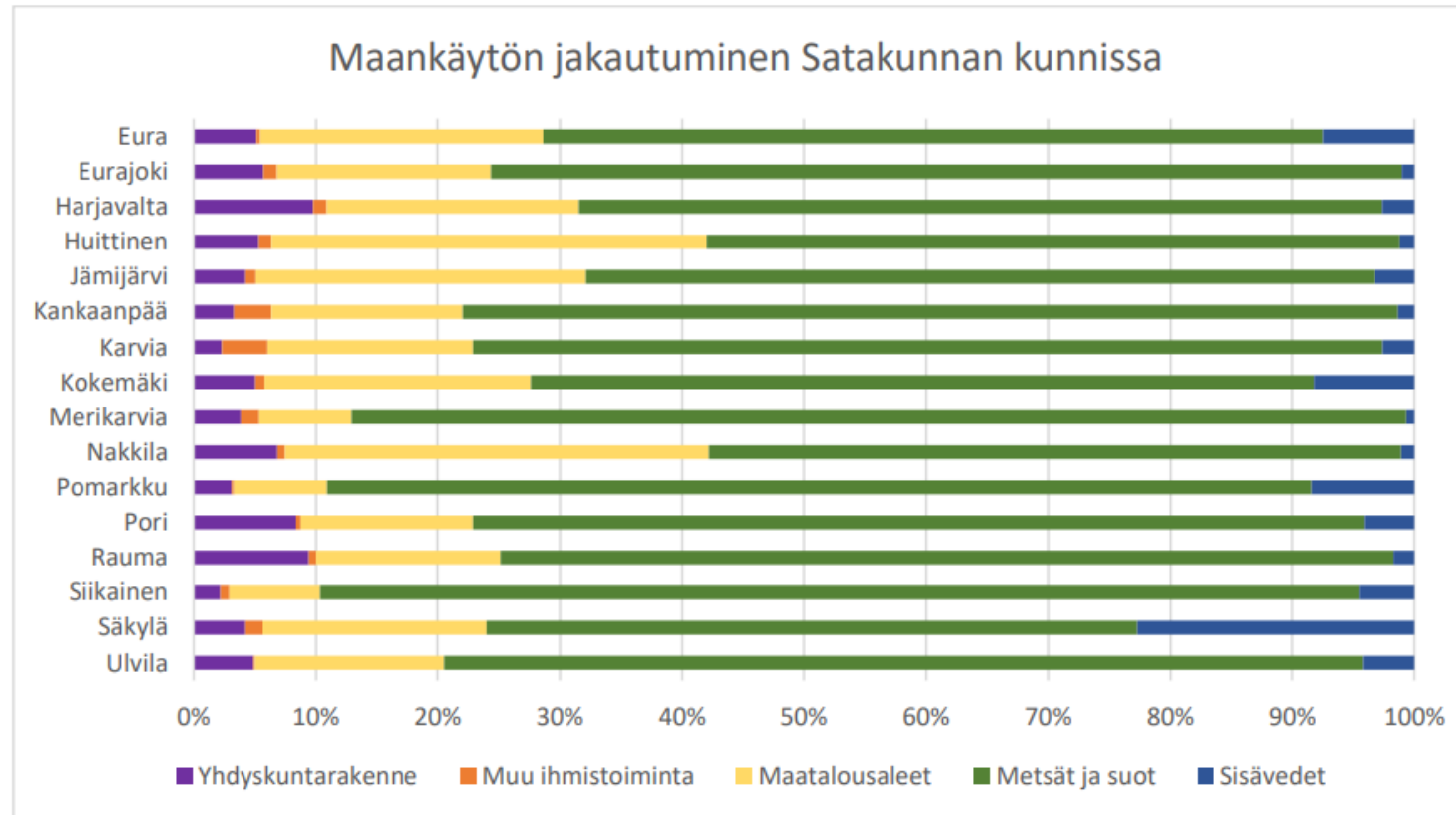
Suurin maankäyttöluokka Satakunnassa on Metsät ja suot, joiden osuus pinta-alasta on 72,1 %. Seutukunnista metsien osuus on suurin Pohjois-Satakunnassa (76,8 %). Maatalousmaan osuus on suurin Rauman seutukunnassa (18,8 %). Yhdyskuntarakenteen osuus pinta-alasta on Porin ja Rauman seutukunnissa 6,1 % ja Pohjois-Satakunnan seutukunnassa 2,9 % (kuva 4).



Kuva 4. Maankäytön jakautuminen Satakunnan seutukunnissa.

# Toimintaympäristö Satakunnassa

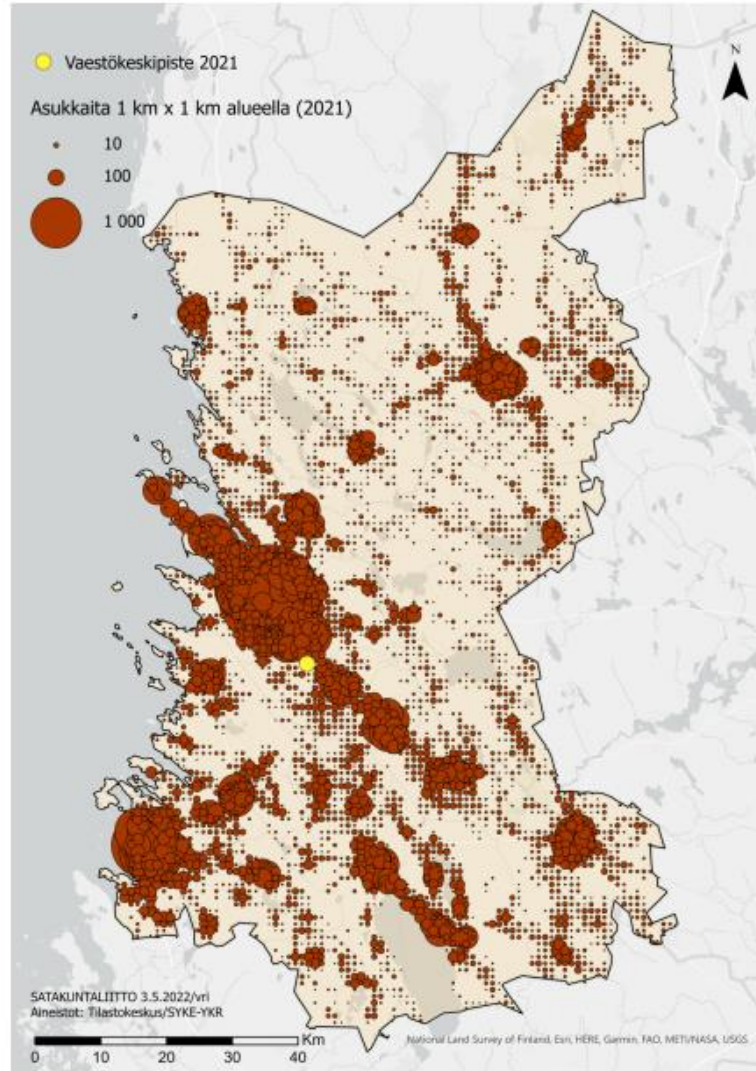
Kunnittainen tarkastelu osoittaa, että rakennetun ympäristön osuus pinta-alasta on suurin Porissa, Raumalla ja Harjavallassa. Maatalousalueiden osalta suurimmat osuudet ovat Huittisissa ja Nakkilassa, joissa maatalousalueita on noin 35 % pinta-alasta. Metsävaltaisimpia kuntia ovat Merikarvia ja Siikainen yli 85 % osuudella. Säskylä on ainoa kunta, jossa vesistöjen osuus pinta-alasta ylittää 10 % (kuva 5).



Kuva 5. Maankäytön jakautuminen Satakunnan kunnissa.

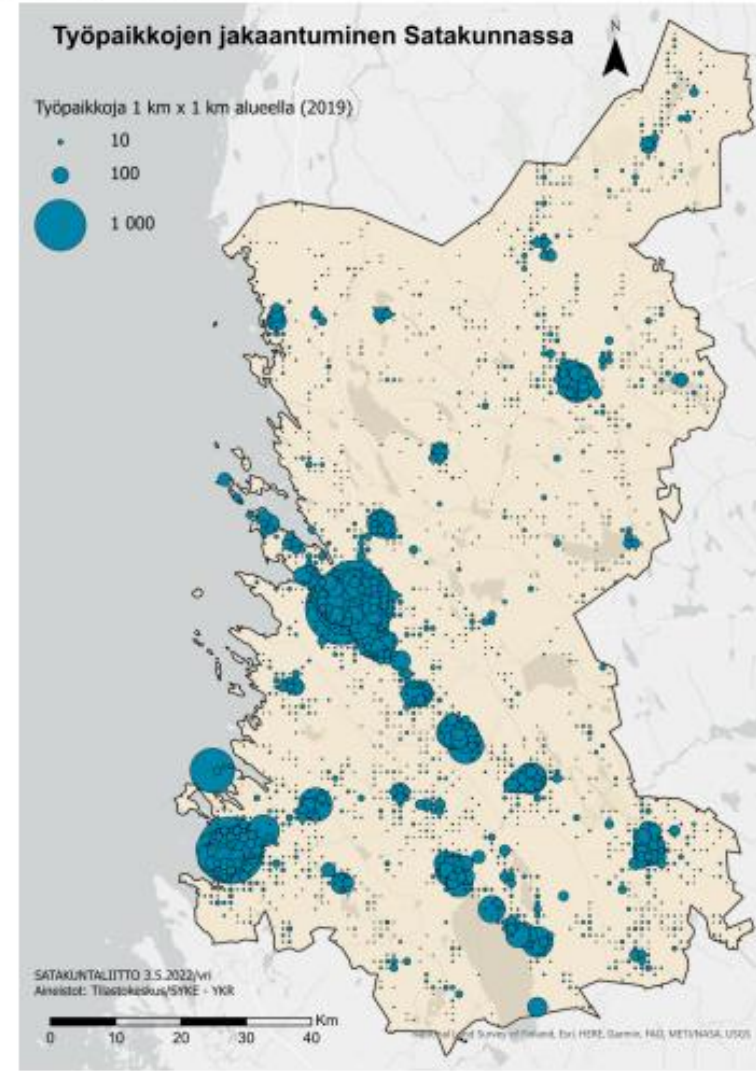
# Toimintaympäristö Satakunnassa

Kuva 8 esittää yksityiskohtaisesti väestön jakaantumisen Satakunnan alueella. Kuvaan on myös lisätty Satakunnan laskennallinen väestökeskipiste, joka sijaitsee valtatie 2 läheisyydessä Ulvilan ja Nakkilan rajan tuntumassa.



Kuva 8. Satakunnan väestön jakaantuminen.

Kuva 20 osoittaa työpaikkojen alueellisen jakautumisen Satakunnassa. Työpaikkojen alueellinen jakautuminen on varsin pitkälle samankaltainen kuin väestön jakautuminen, mutta maakunnassa on muutamia erityisiä työpaikkojen keskittymiä, kuten Olkiluoto, Meri-Pori, Harjavalta sekä Säköylän teollisuusalueet ja varuskunta.



Kuva 20. Työpaikkojen jakautuminen Satakunnassa.





### **3. Lähtökohdat elinkeinoelämän toimintaedellytysten huomioimiselle maakuntakaavoituksessa**

# Elinkeinoelämän toimintaedellytysten huomioiminen maankäyttö- ja rakennuslaissa 1/2

## Alueiden käytön suunnittelun tavoitteet (MRL 5 §)

Alueiden käytön suunnittelun tavoitteena on vuorovaikutteiseen suunnitteluun ja riittävään vaikutusten arviointiin perustuen edistää:

- 1) turvallisen, terveellisen, viihtyisän, sosiaalisesti toimivan ja eri väestöryhmien, kuten lasten, vanhusten ja vammaisten, tarpeet tyydyttävän elin- ja toimintaympäristön luomista
- 2) yhdyskuntarakenteen ja alueiden käytön taloudellisuutta
  - 2 a) riittävän asuntotuotannon edellytyksiä
- 3) rakennetun ympäristön kauneutta ja kulttuuriarvojen vaalimista
- 4) luonnon monimuotoisuuden ja muiden luonnonarvojen säilymistä
- 5) ympäristönsuojelua ja ympäristöhaittojen ehkäisemistä
- 6) luonnonvarojen säästeliästä käyttöä
- 7) yhdyskuntien toimivuutta ja hyvää rakentamista
- 8) yhdyskuntarakentamisen taloudellisuutta
- 9) elinkeinoelämän toimintaedellytyksiä ja toimivan kilpailun kehittymistä (6.3.2015/204)**
- 10) palvelujen saatavuutta
- 11) liikenteen tarkoituksenmukaista järjestämistä sekä erityisesti joukkoliikenteen ja kevyen liikenteen toimintaedellytyksiä

# Elinkeinoelämän toimintaedellytysten huomioiminen maankäyttö- ja rakennuslaissa 2/2

## Maakuntakaavan sisältövaatimukset (MRL 28 §)

Kaavaa laadittaessa on kiinnitettävä erityisesti huomiota:

- 1) maakunnan tarkoituksenmukaiseen alue- ja yhdyskuntarakenteeseen;
- 2) alueiden käytön ekologiseen kestävyYTEEN;
- 3) ympäristön ja talouden kannalta kestäviin liikenteen ja teknisen huollon järjestelyihin;
- 4) vesi- ja maa-ainesvarojen kestäväään käyttöön;
- 5) maakunnan elinkeinoelämän toimintaedellytyksiin;**
- 6) maiseman, luonnonarvojen ja kulttuuriperinnön vaalimiseen; sekä
- 7) virkistykseen soveltuvien alueiden riittävyYTEEN.

# Valtakunnalliset alueidenkäyttötavoitteet

(Valtioneuvosto 2017)

Valtakunnalliset alueidenkäyttötavoitteet ovat ohjausväline, jolla valtioneuvosto linjaa koko maan kannalta merkittäviä alueidenkäytön kysymyksiä. Valtakunnalliset alueidenkäyttötavoitteet ovat osa maankäyttö- ja rakennuslain mukaista alueidenkäytön suunnittelujärjestelmää.

Valtion viranomaisten tulee toiminnassaan ottaa huomioon valtakunnalliset alueidenkäyttötavoitteet, edistää niiden toteuttamista ja arvioida toimenpiteidensä vaikutuksia aluerakenteen ja alueidenkäytön kannalta (MRL 24 §). Maakunnan suunnittelussa ja muussa alueidenkäytön suunnittelussa on huolehdittava tavoitteiden huomioonottamisesta siten, että edistetään niiden toteuttamista (MRL 24§)

Elinkeinoelämän toimintaedellytyksiin liittyvät valtakunnalliset alueidenkäyttötavoitteet:

- **Edistetään koko maan monikeskuksista verkottuvaa ja hyvin yhteyksiin perustuvaa aluerakennetta ja tuetaan eri alueiden elinvoimaa ja vahvuuksien hyödyntämistä. Luodaan edellytykset elinkeino- ja yritystoiminnan kehittämiseksi sekä väestökehityksen edellyttämälle riittäväille ja monipuoliselle asuntotuotannolle.**

# Maakuntakaavassa elinkeinoelämän toimintaedellytyksillä tarkoitetaan

## 1) Elinkeinoelämän välittömiä alueidenkäyttötarpeita

Elinkeinoelämän alat, joiden vaikutukset ympäristöön ovat vähintään seudullisia tai sijaintivaatimukset ovat maakunnallisessa tai seudullisessa mittakaavassa erityistä huomiota vaativia:

- teollisuusalueet
- työpaikka-alueet
- kaupan alueet
- maa- ja metsätalousalueet
- matkailualueet
- satamat
- terminaalitoimintojen alueet
- energiantuotannon alueet

## 2) Elinkeinoelämän toimintaympäristöä

- liikennejärjestelmä
- energiahuolto
- vesi- ja jätehuolto, kiertotalous
- raaka-ainehuollon tarvitsemat maa-aines- ja vesivarat
- asuinalueet
- vapaa-ajan alueet
- kulttuuriympäristöt
- luonnonympäristöt

# Vähintään seudullisia elinkeinoelämän aloja

Elinkeinoelämän aloja voidaan pitää vähintään seudullisina kun elinkeinotoiminnan vaikutukset ympäristöön ovat vähintään seudullisia. Vaikutuksia tarkastellaan suhteessa

- yhdyskuntarakenteeseen
- liikenteeseen
- luonnonvarojen käyttöön
- maisemaan, kulttuuriympäristöön ja luonnonarvoihin
- alueen vetovoimaisuuteen
- ympäristön terveellisyyteen ja turvallisuuteen

Elinkeinoelämän aloja voidaan pitää vähintään seudullisina kun sijaintivaatimukset ovat maakunnallisessa tai seudullisessa mittakaavassa erityistä huomiota vaativia. Esimerkiksi kun toiminta

- vaatii sujuvia liikenneyhteyksiä (tie- ja rautatieliikenne, vesiliikenne)
- edellyttää energiahuollon yhteyksiä (esim. 110 kV / 400 kV)
- perustuu ympäristön ominaispiirteisiin
- perustuu alueen vetovoimaisuuteen
- edellyttää asukas/asiakaspotentiaalia
- edellyttää tulvavaaran huomioimista

# Maakuntakaavassa toimivan kilpailun kehittymisellä tarkoitetaan

HE 334/2014

”Maakuntakaavassa ratkaistavia maankäyttökysymyksiä, joihin usein liittyy alueiden käytön suunnitteluun kohdistuvia kilpailuvaikutusten arviointitarpeita, ovat muun ohella seudullisesti merkittävät kaupan alueet mukaan lukien vähittäiskaupan suuryksiköt, keskustatoimintojen alueet sekä uudet työpaikka- ja asuinalueet.”

**”Pykälän tavoitteena on, että yrityksille osoitettaisiin laadultaan ja määrältään riittävästi sijoittautumispaikkoja.** Esimerkiksi kaupan alan yrityksille tulisi osoittaa riittävästi alueita, jotta nykyisten kaupparyhmien mahdollisten lisäyksiköiden ja laajentamisen lisäksi myös nykyisille pienemmille alan toimijoille ja mahdollisille uusille alalle tulijoille olisi riittävästi vartenotettavia sijoittautumispaikkoja. Lisäksi tavoitteena on edistää joustavia kaavaratkaisuja, jotka jättävät vaihtoehtoja toteutukselle.”

”Kaavoituksella ei kuitenkaan voida ratkaista yksittäisten toimijoiden välisiä oikeussuhteita, joten maankäyttö- ja rakennuslain säännöksillä voidaan vain rajallisessa määrin edistää tehokasta kilpailua.”



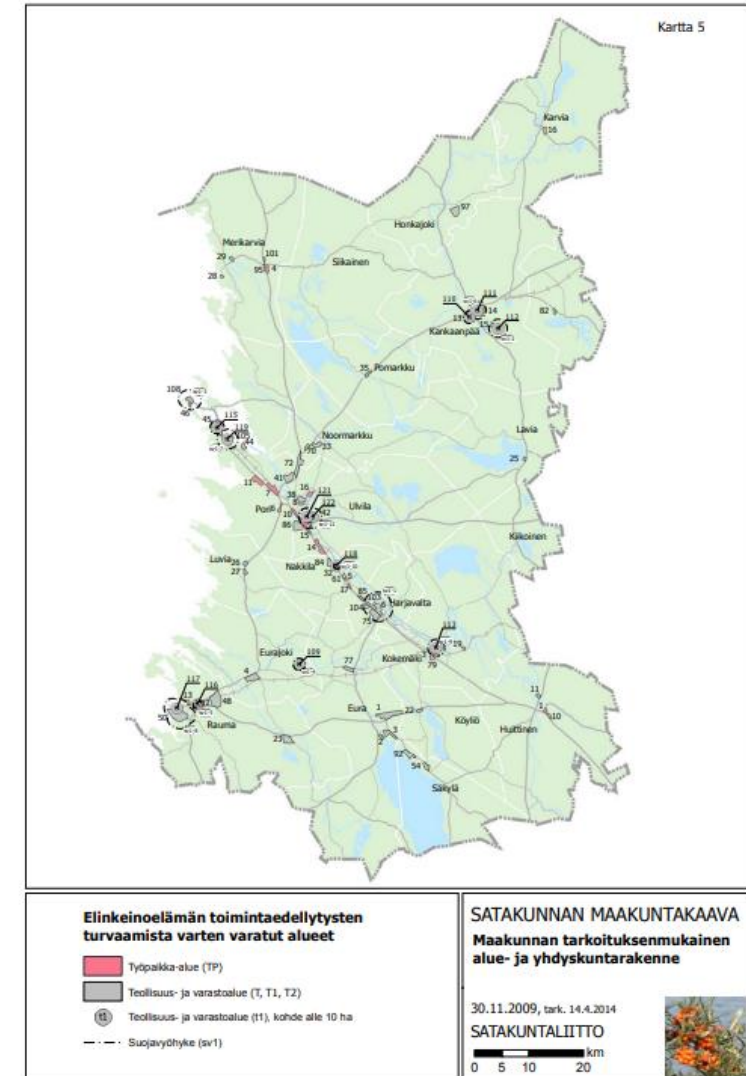
## **4. Elinkeinoelämän toimintaedellytysten huomioiminen Satakunnan maakuntakaavoissa**



# Elinkeinoelämän toimintaedellytykset Satakunnan maakuntakaavassa

Elinkeinoelämän välittömiin alueidenkäyttötarpeisiin liittyviä kaavamerkintöjä:

- Teollisuus- ja varastotoimintojen alue (T, T1, t1, T2)
- Energiahuollon alue (EN, en)
- Voimalinja, sähköasema
- Jätteenkäsittelyalue (EJ)
- Maa-ainesten ottoalue (EO1, eo1, EO2, eo2, EO3, eo3)
- Satama-alue (LS), Kalasatama (ls)
- Satamatoimintojen kehittämisen kohdealue (ls)
- Kaupunkikehittämisen kohdevyöhyke (kk, kk1)
- Matkailupalvelujen alueet (RM, rm)
- Matkailun kehittämisen kohdevyöhyke (mv, mv1, mv2, mv3)
- Tuulivoimaloiden alue (tv)

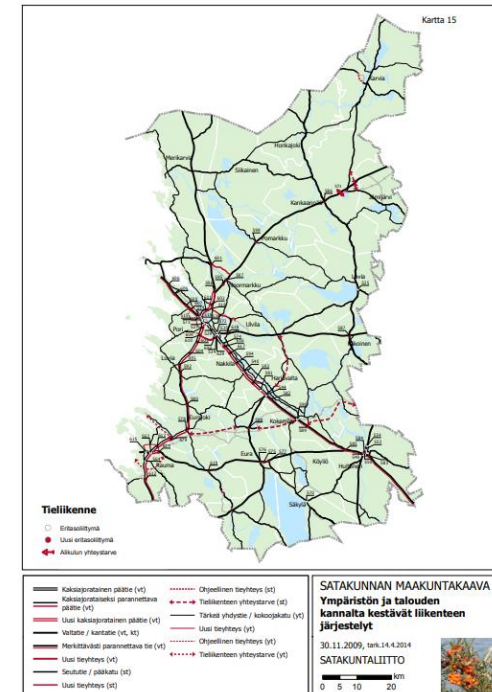
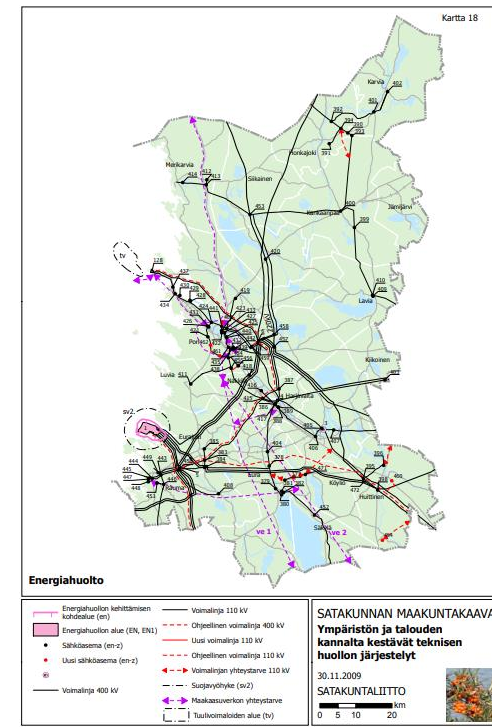




# Elinkeinoelämän toimintaedellytykset Satakunnan maakuntakaavassa

Elinkeinoelämän toimintaympäristöön liittyviä kaavamerkintöjä:

- Tie- ja rataverkko sekä lentoliikenne
- Energiahuollon alue (EN, en)
- Energiahuollon kehittämisen kohdevyöhyke (en)
- Voimalinja, sähköasema
- Vesijohto, siirtoviemäri
- Jätteenkäsittelyalue (EJ)
- Maa-ainesten ottoalue (EO1, eo1, EO2, eo2, EO3, eo3)
- Pohjavesialue (pv)
- Natura 2000 –verkostoon kuuluva alue
- Luonnon monimuotoisuuden kannalta erityisen tärkeä alue (luo, luo1, luo2)
- Arvokas geologinen muodostuma (ge1, ge2, ge3)
- Unescon maailmanperintökohde
- Kansallinen kaupunkipuisto
- Melutasoltaan hiljainen alue
- Virkistysalue (V, v, v1, v2, v3)
- Ulkoilureitin yhteystarve
- Suojelualue (S,s)
- Luonnonsuojelualue (SL, sl, SL1)
- Muinaismuistoalue (SM, sm)
- Erityisurheilualue (E, e1, e2, e3)
- Maisemallisesti arvokas peltoalue (MA)
- Maa- ja metsätalousvaltainen, jolla on erityistä ulkoilun ohjaamistarvetta (MU)
- Maa- ja metsätalousvaltainen alue, jolla on erityisiä ympäristöarvoja (MY)
- Selvitysalue (se1, se2)



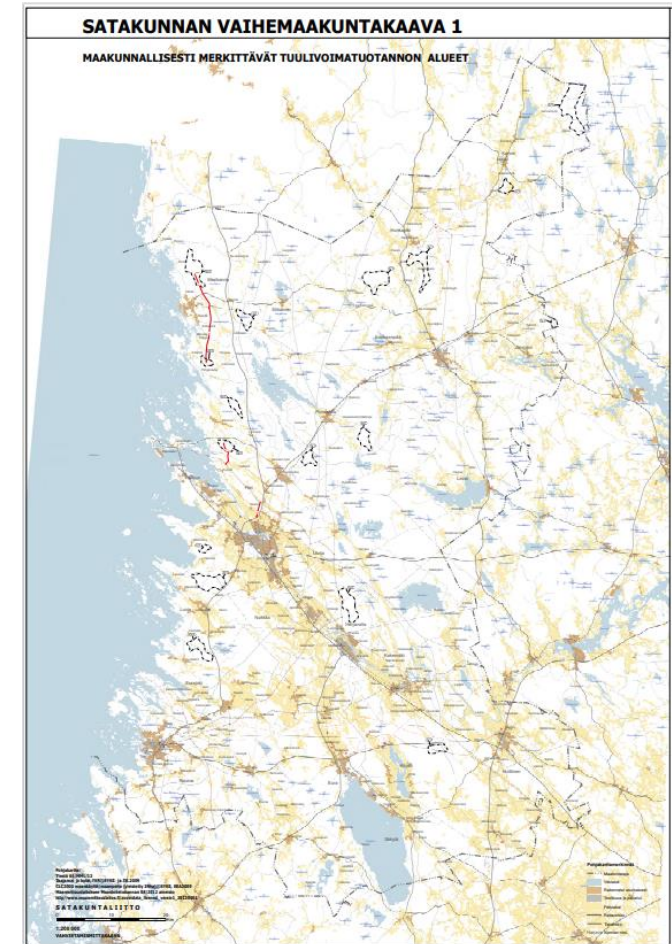
# Elinkeinoelämän toimintaedellytykset Satakunnan vaihemaakuntakaavassa 1

Elinkeinoelämän välittömiin alueidenkäyttötarpeisiin liittyviä kaavamerkintöjä ja määräyksiä:

- Tuulivoimaloiden alue (tv1)
- Koko maakuntakaava-aluetta koskeva suunnittelumääräys

Elinkeinoelämän toimintaympäristöön liittyviä merkintöjä:

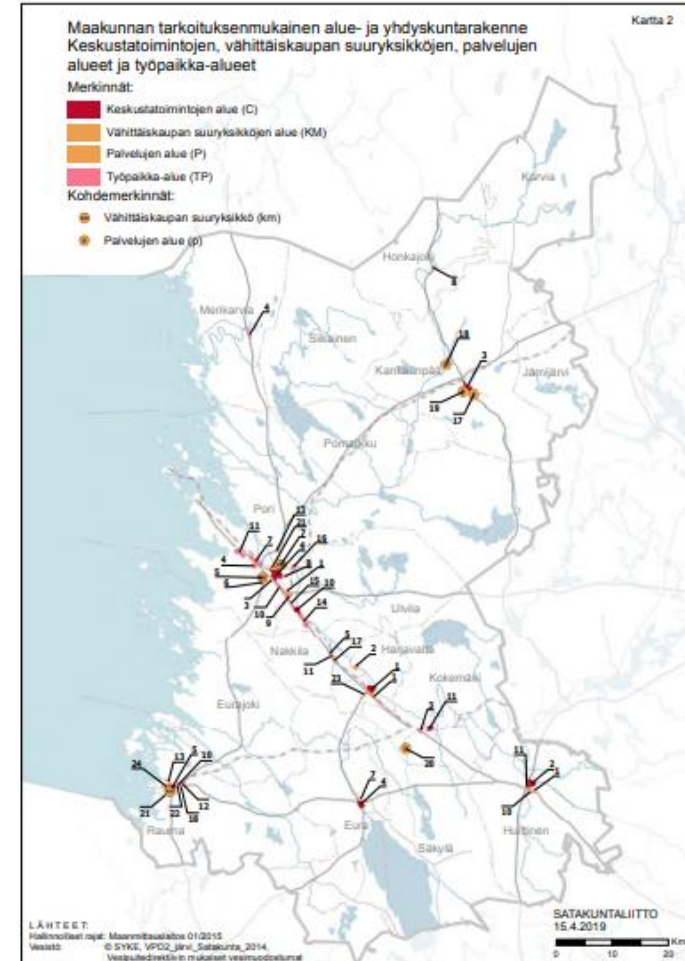
- Uusi sähköasema
- Uusi voimalinja



# Elinkeinoelämän toimintaedellytykset Satakunnan vaihemaakuntakaavassa 2

Elinkeinoelämän välittömiin alueidenkäyttötarpeisiin liittyviä kaavamerkintöjä ja määräyksiä:

- Tilaa vaativan kaupan kehittämisvyöhyke (km)
- Keskustatoimintojen alue (C, C1)
- Palvelujen alue (P, p)
- Vähittäiskaupan suuryksikköjen alue (KM, km)
- Työpaikka-alue (TP)
- Aurinkoenergian kehittämisen kohdevyöhyke (au)
- Terminaalitoimintojen alue (tt, tt1, tt2)
- Koko maakuntakaava-aluetta koskevat suunnittelumääräykset
  - Kauppa
  - Aurinkoenergian tuotanto
  - Turvetuotanto

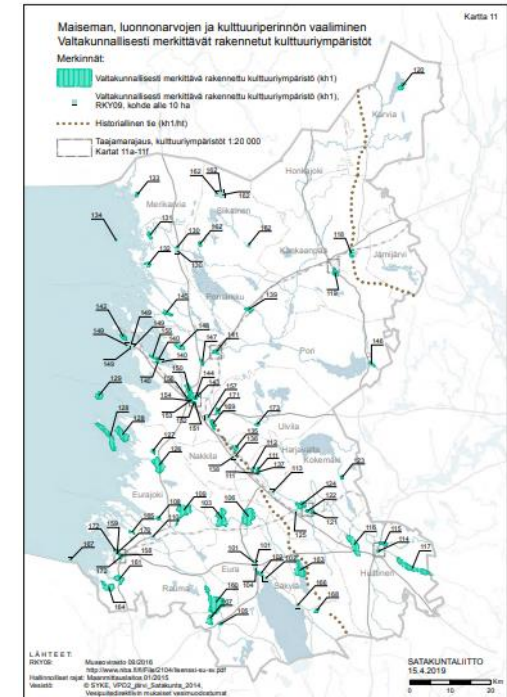
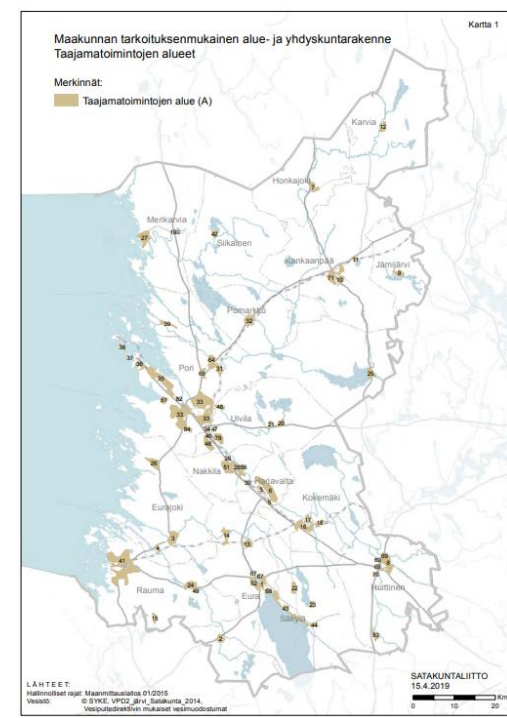




# Elinkeinoelämän toimintaedellytykset Satakunnan vaihemaakuntakaavassa 2

Elinkeinoelämän toimintaympäristöön liittyviä kaavamerkintöjä ja määräyksiä:

- Taajamatoimintojen alue (A)
- Valtakunnallisesti arvokas maisema-alue (vma)
- Valtakunnallisesti arvokas maisema-alue, ehdotus (vma-e)
- Maisemallisesti tärkeä alue
- Valtakunnallisesti merkittävä rakennettu kulttuuriympäristö (kh1)
- Maakunnallisesti merkittävä kulttuuriympäristö
- Historiallinen tie
- Maa-ainesten ottoalueet (EO5, EO6)





## **5. Satakunnan maakuntakaavan 2050 tavoitteet, taustaselvitykset ja muut lähtökohta-aineistot**

# Satakunnan maakuntakaavan 2050 tavoitteet

(Satakuntaliiton maakuntahallitus 17.4.2023)

Elinkeinoelämän kilpailukykyä ja toimintaedellytyksiä edistetään hyödyntämällä maakunnan vahvuuksia ja sijaintia Suomessa ja Selkämeren rannikolla. Maakunnan kansainvälistä ja kansallista saavutettavuutta lisätään kehittämällä Satakunnan liikenneverkkoa osana tasapainoista ja toimivaa aluerakennetta. Liikenneyhteyksien jatkuvuus ja solmupisteiden kehittämismahdollisuudet varmistetaan kilpailukyvyn kehittämiseksi.

Elinkeinoelämän kehittämisedellytysten turvaamiseksi alueiden käytön suunnittelussa edistetään kestävää liikennejärjestelmää, liikenteen sujuvuutta ja toimivuutta sekä liikenneturvallisuutta. Kävelyn, pyöräilyn ja joukkoliikenteen sekä kestävien matkaketjujen kehittymistä edistetään eheyttämällä taajamien yhdyskuntarakennetta ja parantamalla työpaikkojen, asutuksen ja palvelujen saavutettavuutta.

Luodaan alueidenkäytölliset edellytykset elinkeinotoiminnan kehittämistarpeisiin sovittamalla tarpeet yhteen muiden alueidenkäyttötavoitteiden sekä elinympäristön terveellisyyteen ja turvallisuuteen liittyvien vaatimusten kanssa. Elinkeino toimintaan liittyvien alueiden suunnittelussa hyödynnetään olemassa olevaa yhdyskuntarakennetta ja liikennejärjestelmää. Alueiden käytön suunnittelussa otetaan huomioon elinkeinotoiminnan toimintaympäristöön kuten liikenteeseen, energiahuoltoon, vesi- ja jätehuoltoon sekä kiertotalouteen liittyvät kehittämistarpeet.

Edistetään elinkeinoelämän työvoiman tarpeisiin liittyvien vetovoimaisten asuinalueiden ja palvelujen alueiden kehittämistä.

Satakunnan vetovoimaisuutta asumiselle ja elinkeinotoiminnalle edistetään huomioimalla monimuotoinen luonto ja vesistöt, meriympäristö sekä monipuoliset kulttuuri- ja liikkumisympäristöt.

# Satakunnan maakuntakaavan 2050 taustaselvitykset ja muut lähtökohta-aineistot

## Taustaselvitykset

- Maakuntakaavojen toteutuneisuuden seurantasovellus on julkaistu (4/2022)
- Satakunnan maakuntakaavassa osoitettujen suojelualueiden nykytilan arviointi (2019)
- Satakunnan ampumarataselvitys (2021)
- Satakunnan viherrakenneselvitys (2021)
- Satakunnan liikennejärjestelmäsuunnitelma (4/2022)
- Satakunnan aluerakenne – Väestö, työpaikat ja työmatkat taustaraportti (5/2022)
- Satakunnan tuulivoimaselvitys (11/2022)
- Satakunnan rakennetun kulttuuriympäristön päivitys- ja täydennysinventointi (05/2023)
- Vihreän siirtymän hankkeet Satakunnan maakuntakaavassa 2050 –selvitys (10/2023)
- Satakunnan elinkeinoelämän toimintaedellytykset –selvitys (käynnissä)
- Satakunnan kaupan palveluverkkoselvitys (päivitystarpeen selvittäminen)
- Satakunnan maakuntakaavan 2050 valmisteluvaiheen teemaraportit



# Satakunnan elinkeinoelämän toimintaedellytykset –selvitys 1/2

**Taustaselvityksen tavoitteena on edistää Satakunnan elinkeinoelämän kehittämistä Satakunnan maakuntakaavalla 2050 yhteensovittamalla maakunnalliset kehittämistarpeet valtakunnallisten alueidenkäyttötavoitteiden ja maakuntakaavan sisältövaatimusten kanssa. Selvitys valmistuu vuoden 2024 loppuun mennessä.**

## **Lähtökohdat**

- Määritellään, mitä elinkeinoelämän toimintaedellytyksillä tarkoitetaan maakuntakaavassa
- Laaditaan yleispiirteinen maakunnallisen ja seudullisen tason kuvaus karttatarkasteluineen Satakunnan elinkeinoelämän toimialoista, erityispiirteistä ja vahvuuksista suhteessa muihin maakuntiin
- Kootaan kansainväliset, valtakunnalliset ja maakunnalliset elinkeinoelämän kehittämistavoitteet alueiden käytön näkökulmasta
- Selvitystä laadittaessa otetaan huomioon Satakunnan eri osa-alueiden ominaispiirteet ja keskeisten sidosryhmien näkemykset

## **Kehitysarvioiden laatiminen:**

- Arvioidaan Satakunnan elinkeinoelämän kehitystavoitteita ja mitoitetaan aluevaraukset maakuntakaavan laadintaa varten (teollisuus- ja varastotoimintojen alueet, kaupan sijoittumisen alueet, työpaikka-alueet, taajamatoimintojen alueet), esitetään mitoituksen perusteet
- Arvioidaan maakuntakaavassa esitetyle elinkeinoelämän toimintaympäristölle kohdistuvia kehittämistarpeita ja vaatimuksia ja arvioidaan elinkeinoelämän sijoittumisalueiden ja toimintaympäristöjen laadullisia vaatimuksia maakuntakaavoituksen näkökulmasta

# Satakunnan elinkeinoelämän toimintaedellytykset –selvitys 2/2

## **Maakuntakaavan kehittämistarpeet:**

-Arvioidaan voimassa olevien Satakunnan maakuntakaavojen aluevarausten ja toimintaympäristön kehittämistarpeita

## **Vaikutusten arviointi:**

-Arvioidaan elinkeinoelämän toimintaedellytyksien kehittämisen vaikutuksia maakuntakaavan mittakaava ja tarkkuustaso huomioiden MRA 10 §:n mukaisella jaotuksella

## **Osallistuminen ja vuorovaikutus:**

-Työssä tehdään haastatteluja kuntien ja elinkeinoelämän edustajille

-Työn aikana järjestetään 2 kpl työpajoja

-Selvityksen laatimista varten on kutsuttu koolle ohjausryhmä, jossa on edustaja Satakunnan ja Varsinais-Suomen ELY-keskuksista (alueiden käyttö) ja Satakunnan yrittäjistä, Rauman kauppakamarilta ja Satakunnan kauppakamarilta. Satakunnan kunnanjohtajat ovat nimenneet ohjausryhmään kolme edustajaa (Euran kunta, Huittisten kaupunki ja Kankaanpään kaupunki). Lisäksi ohjausryhmässä on Satakuntaliiton aluekehityksen toimialan edustaja ja alueiden käytön toimialan edustajia.

-Sidosryhmätapaaminen järjestetään hyödyntämällä Satakuntaliiton koollekutsumaa Satakunnan aluesuunnittelun yhteistyöryhmää (Sata-alsu). Sidosryhmätapaamisessa esitellään valmistunutta selvitysluonnosta.

# Satakunnan maakuntakaavan 2050 taustaselvitykset ja muut lähtökohta-aineistot

## Lähtökohta-aineistoja

- **Alueidenkäytön kehityskuva : Suuntaa kestäväälle alue- ja yhdyskuntarakenteelle YM 1/2024**
- **Elinkeinoelämä ja luonnon monimuotoisuus : Missä mennään ja mitä tarvitaan? YM 6/2023**
- **Kulttuuriympäristöstä elinvoimaa ja hyvinvointia maakuntiin YM 15/2018**
- **Teollisuuspoliittinen strategia TEM 122:00/2023**

Pääministeri Orpon hallitus on sitoutunut laatimaan pitkäjänteisen teollisuuspoliittisen strategian, jolla turvataan teollisten työpaikkojen säilymistä Suomessa ja vauhditetaan kasvuhakuisten, työllistävien sekä vientiin tähtäävien yritysten kasvua. Väliraportti valmistuu kesään mennessä ja loppuraportti vuoden 2024 lopussa.

- **Mineraalistrategia TEM 126:00/2023**

Strategia koostaa yhteisen näkemyksen mineraalialan sekä teollisuuden raaka-ainehuollon tilanteesta, politiikan tavoitteista ja päälinjoista. Työn päätavoitteena edistää suomalaisen mineraaliklusterin kasvua puhtaan siirtymän ja Euroopan strategisen autonomian vahvistamiseksi. Tavoitteena myös lisätä kaivosteollisuuden raaka-aineiden jalostusarvoa. Strategia valmistuu vuoden 2024 loppuun mennessä.



## **6. Suunnitteluyhteistyö koskien maakunnan elinkeinoelämän toimintaedellytyksiä Satakunnan maakuntakaavassa 2050**

# Suunnitteluyhteistyö koskien maakunnan elinkeinoelämän toimintaedellytyksiä

02-03/2024

Satakunnan kunnat, Satakuntaliitto

3.4.2024

Rauman Satama Oy, Rauman kaupunki, Satakuntaliitto

5.4.2024

Porin Satama Oy, Porin kaupunki, Satakuntaliitto

3.6.2024

Teollisuuden Voima Oyj ja Posiva Oy, Satakuntaliitto



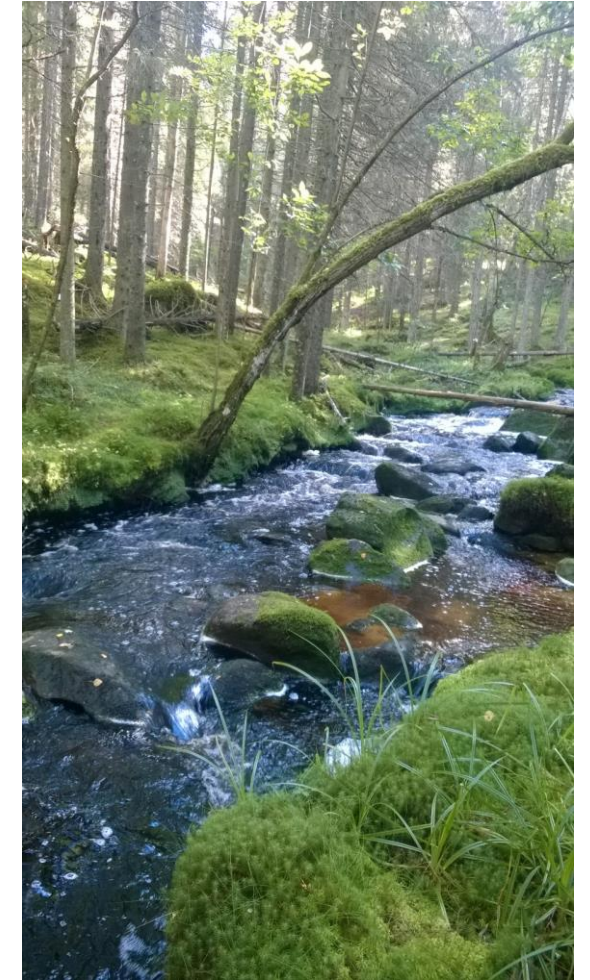
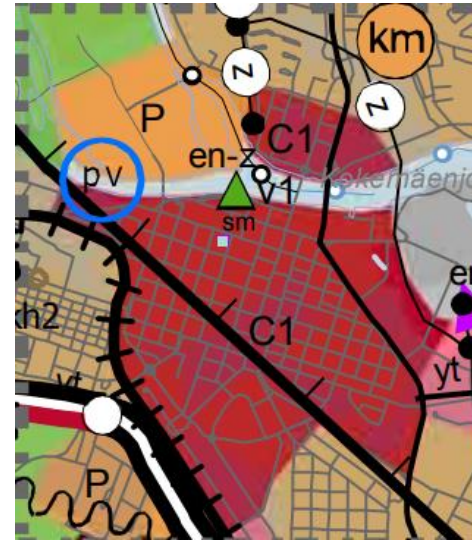
## **7. Elinkeinoelämän toimintamahdollisuuksien ja kehittämisedellytysten turvaaminen**

# Elinkeinoelämän toimintamahdollisuuksien ja kehittämisedellytysten turvaaminen

- Riittävät alueet elinkeinotoiminnoille
- Kilpailukykyiset ja laadukkaat elinkeinotoiminnan alueet
- Toimintaympäristö luo edellytyksiä elinkeinotoiminnoille



Kuva: Antti Partanen





## 9. Vaikutusten arvioinnista



# Valmisteluvaiheen teemaraportit toimivat vaikutusten arvioinnin tausta-aineistona

- Satakunnan maakuntakaavan 2050 vaikutusten arvioinnin lähtökohtana on maankäyttö- ja rakennuslain 9 §, jonka mukaan kaavan tulee perustua kaavan merkittävät vaikutukset arvioivaan suunnitteluun ja sen edellyttämiin tutkimuksiin ja selvityksiin. Kaavaa laadittaessa on tarpeellisessa määrin selvittävä suunnitelman ja tarkasteltavien vaihtoehtojen toteuttamisen ympäristövaikutukset, mukaan lukien yhdyskuntataloudelliset, sosiaaliset, kulttuuriset ja muut vaikutukset. Maankäyttö- ja rakennusasetuksen 1 §:n mukaan em. lain 9 §:ssä tarkoitettuja kaavan vaikutuksia selvittäessä otetaan huomioon kaavan tehtävä ja tarkoitus, aiemmin tehdyt selvitykset sekä muut selvitysten tarpeellisuuteen vaikuttavat seikat.
- Satakunnan maakuntakaavan 2050 vaikutusten arviointi tehdään sillä tarkkuudella kuin maakuntakaava yleispiirteisenä kaavana edellyttää ja niistä aiheista, joita kaavassa käsitellään. Vaikutusten arviointi on kiinteä osa Satakunnan maakuntakaavaprosessia. Valmisteluvaiheen teemaraportit ovat tärkeä vaikutusten arviointia koskeva tausta-aineisto.
- Satakunnan maakuntakaavan 2050 toteuttamisen arvioidut merkittävät välittömät ja välilliset vaikutukset raportoidaan maakuntakaavan sisältövaatimusten mukaisessa järjestyksessä kaavaselostuksessa ja Satakunnan maakuntakaavan 2050 vaikutusten arviointia käsittelevässä osassa C. Karttatarkastelujen avulla pyritään havainnollistamaan kunkin maakuntakaavan sisältöteeman merkittäviä alueellisia vaikutuksia ja mahdollisia vaikutuskeskittymiä. Arvioinnin tulokset täydentyvät kaavaprosessin edetessä. Palautetta Satakunnan maakuntakaavan 2050 merkittävistä vaikutuksista kerätään mm. valmisteluvaiheen aineiston kuulemisvaiheessa.
- Satakunnan maakuntakaavan 2050 merkittäväksi arvioidut yhteis- ja kokonaisvaikutukset tullaan raportoimaan maankäyttö- ja rakennusasetuksen 1 §:ssä (MRA 1 §) esitetyn ryhmittelyn mukaisesti ehdotusvaiheessa 1.
- Vaikutukset Natura 2000 -verkostoon arvioidaan ehdotusvaiheen 1 suunnittelua varten Satakunnan maakuntakaavan 2050 valmisteluvaiheen aineistoa ja valmisteluvaiheesta saatua palautetta hyödyntäen (MRL 197 §, LsL 35 §).



## 10. Lähteet