



# Vesi- ja maa-ainesvarojen kestävä käyttö

Satakunnan maakuntakaava 2050  
Valmisteluvaiheen teemaraaportti 10.9.2024

Anne Savola  
Ympäristöasiantuntija

# Sisälllys

1. Johdanto
    - Valmisteluvaiheen teemaraaportti – mistä on kyse?
  2. Yleistä Satakunnan vesi- ja maa-ainesvaroista Satakunnassa
  3. Lähtökohdat vesi- ja maa-ainesvarojen kestäväälle käytölle
    - Maankäyttö- ja rakennuslain sisältövaatimukset
    - Valtakunnalliset alueidenkäyttötavoitteet
  4. Vesi- ja maa-ainesvarojen kestävä käyttö Satakunnan maakuntakaavoissa
  5. Satakunnan maakuntakaavan 2050 tavoitteet, taustaselvitykset ja muut lähtökohta-aineistot
    - Satakunnan maakuntakaavan 2025 tavoitteet
  6. Teemaan liittyvät suunnittelu- ym. palaverit
    - Yhteistyöpalaverit
  7. Vesi- ja maa-ainesvarojen kestäväää käyttöä koskevat muutos- ja kehittämistarpeet Satakunnan maakuntakaavassa 2050
    - Lyhyt sanallinen kuvaus, tarvittaessa kartalla muutos- ja kehittämistarpeita koskevan alueen osoittaminen esim. nuolella tms.
  8. Vaikutusten arvioinnista
  9. Lähteet
- Liite 1: Taustaa pohjavesialueiden ja maa-ainesten ottoalueiden määrittelystä Satakunnassa osana Satakunnan maakuntakaavan (YM 2011/KHO 2013) ja Satakunnan vaihemaakuntakaavan 2 (MV2019) laadintaa

# 1. Johdanto

- Satakuntaliitto laatii maankäyttö- ja rakennuslain mukaista Satakunnan maakuntakaavaa 2050. Maakuntakaava on kartalla esitetty yleispiirteinen suunnitelma maakunnan alueiden käytöstä. Maakuntakaavalla yhteensovitetaan valtakunnalliset, maakunnalliset ja seudulliset alueidenkäyttökysymykset. Maakuntakaavan ratkaisu antaa kestävän alueidenkäytöllisen pohjan maakunnan kehittämiseksi sekä kuntien ja muiden viranomaisten alueiden käyttöä koskevalle suunnittelulle. Maakuntakaava toimii ohjeena kuntien kaavoitukselle ja muiden viranomaisten toiminnalle.
- Satakunnan maakuntakaavan 2050 laadintaa ohjaavat maankäyttö- ja rakennuslain sisältövaatimukset, valtakunnalliset alueidenkäyttötavoitteet sekä Satakunnan maakuntahallituksen hyväksymät Satakunnan maakuntakaavan 2050 tavoitteet. Satakunnan maakuntakaavan 2050 laadinnan keskeisenä lähtökohtana ovat voimassa olevat Satakunnan maakuntakaavat, joiden kaavamerkintöjä ja määräyksiä tarkastellaan valtakunnallisten alueidenkäyttötavoitteiden, uusimpien selvitysten, suunnitelmien ja inventointitietojen nojalla.
- Satakunnan maakuntakaavan 2050 valmisteluvaiheen ratkaisua lähestytään teemoittain. Teemakokonaisuuksiin liittyvät lähtötiedot, tavoitteet ja selvitykset sekä teemaa koskevat kaavan muutos- ja kehittämistarpeet yhdistetään kutakin teemaa käsitteleväksi teemaraportiksi. Teemaraportin pohjalta valmistellaan Satakunnan maakuntakaavan 2050 valmisteluvaiheen aineisto maankäyttö- ja rakennuslain edellyttämällä tavalla.
- Teemaraportit ovat yksi Satakunnan maakuntakaavan 2050 aineistoista, joita hyödynnetään Satakunnan maakuntakaavan 2050 kyseistä teemaa koskevan sisällön osallistumis- ja vuorovaikutustilanteissa ja valmisteluvaiheen suunnittelussa.

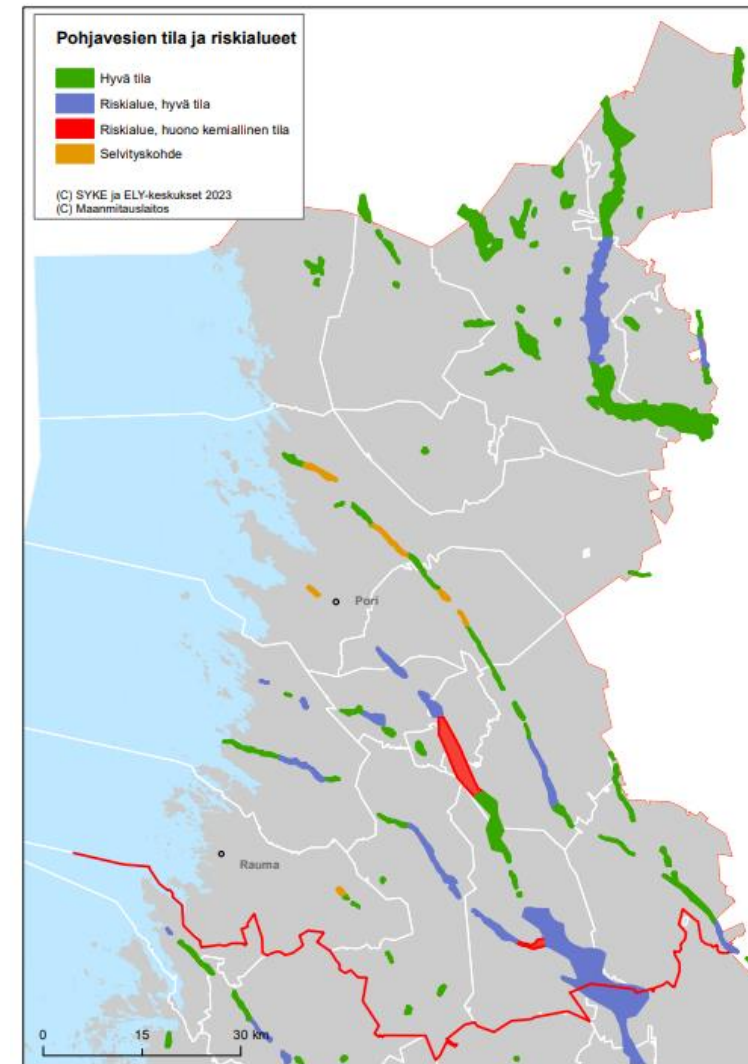


## 2. Yleistä vesi- ja maa-ainesvaroista Satakunnassa



# Yleistä vesi- ja maa-ainesvaroista Satakunnassa / Satakunnan pohjavesialueet

- Pohjavedet muodostavat Satakunnassa merkittävän alueellisen luonnonvaran
- Satakunnan runsaimmat pohjavesien esiintymisalueet sijaitsevat Hämeen- ja Pohjankankaalla Pohjois-Satakunnassa sekä Säskylänharjun- Virttaankankaan alueilla Kaakkois-Satakunnassa
- Myös Noormarkun-Kokemäen-Huittisten harjujaksolla on merkittäviä pohjavesivarjoja
- Satakunnan hiekka- ja sora-alueiden pohjavettä voidaan lähes ongelmitta käyttää yhdyskuntien ja teollisuuden tarpeisiin
- Satakunnassa on 89 luokiteltua pohjavesialuetta, joista riskialueeksi on nimetty 16 aluetta. Vuonna 2019 riskialueiden määrä on pysynyt samalla tasolla edelliseen tila-arvioon (v. 2013) verrattuna





# Yleistä vesi- ja maa-ainesvaroista Satakunnassa /maa-ainesvarat

- Satakunnan maankamaran erityispiirteitä ovat rikkonainen peruskallio, laaja hiekkakivialue, Kokemäenjokilaakso sekä maankohoaminen
- Satakunnan kallioperä on pääosin graniittien, gneissien ja liuskeiden muodostamaa peruskalliota
  - Satakunnan hiekkakivimuodostuma sijaitsee hautavajoamassa, johon lukuisat joet ovat kerrostaneet hiekkaa, sora- ja savea runsaat 1300 miljoonaa vuotta sitten. Suurin yksittäinen hiekkakivipaljastuma sijaitsee Lammaistenkoskessa, Harjavallan voimalaitoksen alapuolella. Hiekkakivi on nimetty Satakunnan maakuntakiveksi.
  - Oliivinidiabaasia esiintyy maakunnassa pääsääntöisesti vaihtelevan levyisenä vyöhykkeenä ja maaperästä nousevina juonteina Pyhäjärveltä luoteeseen Porin Kuuminaistenniemeen ja Eurajoen Luvialla sijaitsevaan Lankooriin sekä edelleen avomerelle.
- Suurimmat sora- ja hiekkavaraesiintymät sijaitsevat Pohjois-Satakunnassa. Kaakkois-Satakunnassa suurimmat yksittäiset sora- ja hiekkaesiintymät sijaitsevat Säköharjun-Virttaankankaan alueella. Moreenia esiintyy eri puolella Satakuntaa erilaisina kasautumismuotoina.
- Maa-ainesten käyttömääriin vaikuttavat merkittävästi taloudelliset suhdannevaihtelut
  - Maa-aineslain mukainen kallio- ja sora-aineksen ottamistoiminta on vuoden 2021 lupatietojen perusteella muuttunut vuoteen 2000 verrattuna siten, että kalliokiviaineksen ottomäärät ovat kaksinkertaistuneet ja vastaavasti sora- ja hiekka-ainesten ottolupien perusteella otettu lähes kaksi kertaa vähemmän.
  - Vuonna 2021 otetun kalliokiviaineksen määrä oli noin 878 000 k-m<sup>3</sup> ja otetun soran määrä noin 503 372 k-m<sup>3</sup>. Vastaavat ottomäärät vuodelta 2000 ovat 433 574 k-m<sup>3</sup> ja 1 047 835 k-m<sup>3</sup>.

# Yleistä vesi- ja maa-ainesvaroista Satakunnassa /turvetuotanto

- Satakunnassa on Geologisen määritelmän mukaan (yli 20 ha:n suot) noin 80 000 hehtaaria soita.
- Suoyhdistymätyyppien aluejaossa Satakunnan suot kuuluvat kilpikeitaiden alueeseen
  - Kilpikeidas on yksi eteläiseen Suomeen painottuvista keidassoiden alatyypeistä. Ne ovat suurmuodoiltaan kuperia ja niille on tyypillistä paksu, heikosti maatunut rahkavaltainen pintaturvekerros.
- Suurin osa soista sijaitsee Satakunnan pohjoisosissa, erityisesti Suomenselän vedenjakajaseudulla. Kuten muuallakin Suomessa, on Satakunnan soita hyödynnetty maa- ja metsätaloudessa sekä energiantuotannossa.
  - Useilla Satakunnan soilla on paksu, heikosti maatunut rahkavaltainen pintaturvekerros. Tätä pintaturvetta on hyödynnetty mm. kasvu- ja ympäristöturpeena.
  - Turvetta käytetään energiaksi sekä muun muassa kasvualustoissa ja eläinten kuivikkeena. Parhaat kasvuturvesuot ovat Satakunnan eteläosan ja rannikkokuntien alueilla. Energiaturpeen osuus turvetuotannosta on suurin Satakunnan koillisosissa
  - Satakunnassa sijaitsee noin 9 % koko maan v. 2019 turvetuotannossa olleesta pinta-alasta (5 504 ha koko maan noin 60 000 hehtaarista) ja käytössä oleva tuotantoala on viime aikoina laskenut ja laskee edelleen.
- Maanmittauslaitoksen ja Suomen ympäristökeskuksen tuottaman ojitustilanneaineiston mukaan yli 75 % Satakunnan soista on ojitettu.





### 3. Lähtökohdat vesi- ja maa-ainesvarojen kestäväää käyttöä koskien



## MRL / Maakuntakaavan sisältövaatimukset 28 §

- Maakuntakaavaa laadittaessa on valtakunnalliset alueidenkäyttötavoitteet otettava huomioon siten kuin siitä edellä säädetään. Kaavaa laadittaessa on kiinnitettävä huomiota maakunnan oloista johtuviin erityisiin tarpeisiin. Kaava on mahdollisuuksien mukaan yhteen sovitettava maakuntakaava-alueeseen rajoittuvien alueiden maakuntakaavoituksen kanssa.
- Luonnonsuojelulain ([1096/1996](#)) 7 ja 77 §:ssä tarkoitettujen luonnonsuojeluohjelmien ja -päästösten sekä 32 §:ssä tarkoitettua maisema-aluetta koskevien perustamispäästösten tulee olla ohjeena kaavaa laadittaessa.
- Kaavaa laadittaessa on kiinnitettävä erityisesti huomiota:
  - 1) maakunnan tarkoituksenmukaiseen alue- ja yhdyskuntarakenteeseen;
  - 2) alueiden käytön ekologiseen kestävyYTEEN;
  - 3) ympäristön ja talouden kannalta kestäviin liikenteen ja teknisen huollon järjestelyihin;
  - 4) **vesi- ja maa-ainesvarojen kestäväan käyttöön;**
  - 5) maakunnan elinkeinoelämän toimintaedellytyksiin;
  - 6) maiseman, luonnonarvojen ja kulttuuriperinnön vaalimiseen; sekä
  - 7) virkistykseen soveltuvien alueiden riittävyYTEEN.

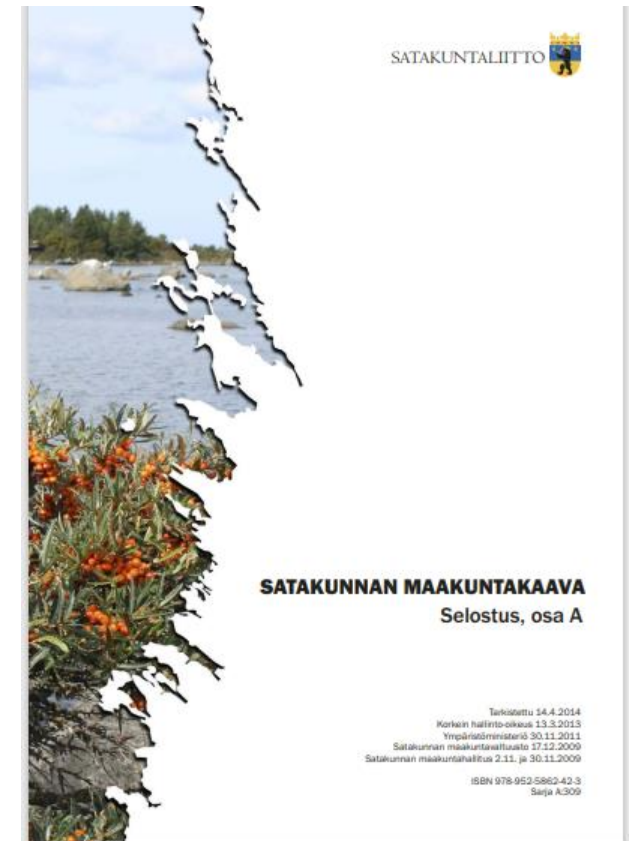
# Valtakunnalliset alueidenkäyttötavoitteet

## (Valtioneuvosto 2017)

- Valtakunnalliset alueidenkäyttötavoitteet ovat ohjausväline, jolla valtioneuvosto linjaa koko maan kannalta merkittäviä alueidenkäytön kysymyksiä
- Valtion viranomaisten tulee toiminnassaan ottaa huomioon valtakunnalliset alueidenkäyttötavoitteet, edistää niiden toteuttamista ja arvioida toimenpiteidensä vaikutuksia aluerakenteen ja alueidenkäytön kannalta (MRL 24 §)
- Maakunnan suunnittelussa ja muussa alueidenkäytön suunnittelussa on huolehdittava tavoitteiden huomioonottamisesta siten, että edistetään niiden toteuttamista (MRL 24§)
- Vesi- ja maa-ainesvarojen kestäväan käyttöön liittyviä valtakunnallisia alueidenkäyttötavoitteita
  - Luodaan edellytykset bio- ja kiertotaloudelle sekä edistetään luonnonvarojen kestävää hyödyntämistä.
  - Huolehditaan maa- ja metsätalouden kannalta merkittävien yhtenäisten viljely- ja metsäalueiden sekä saamelaiskulttuurin ja - elinkeinojen kannalta merkittävien alueiden säilymisestä.





## 4. Vesi- ja maa-ainesvarojen kestävä käytön alueet Satakunnan maakuntakaavoissa

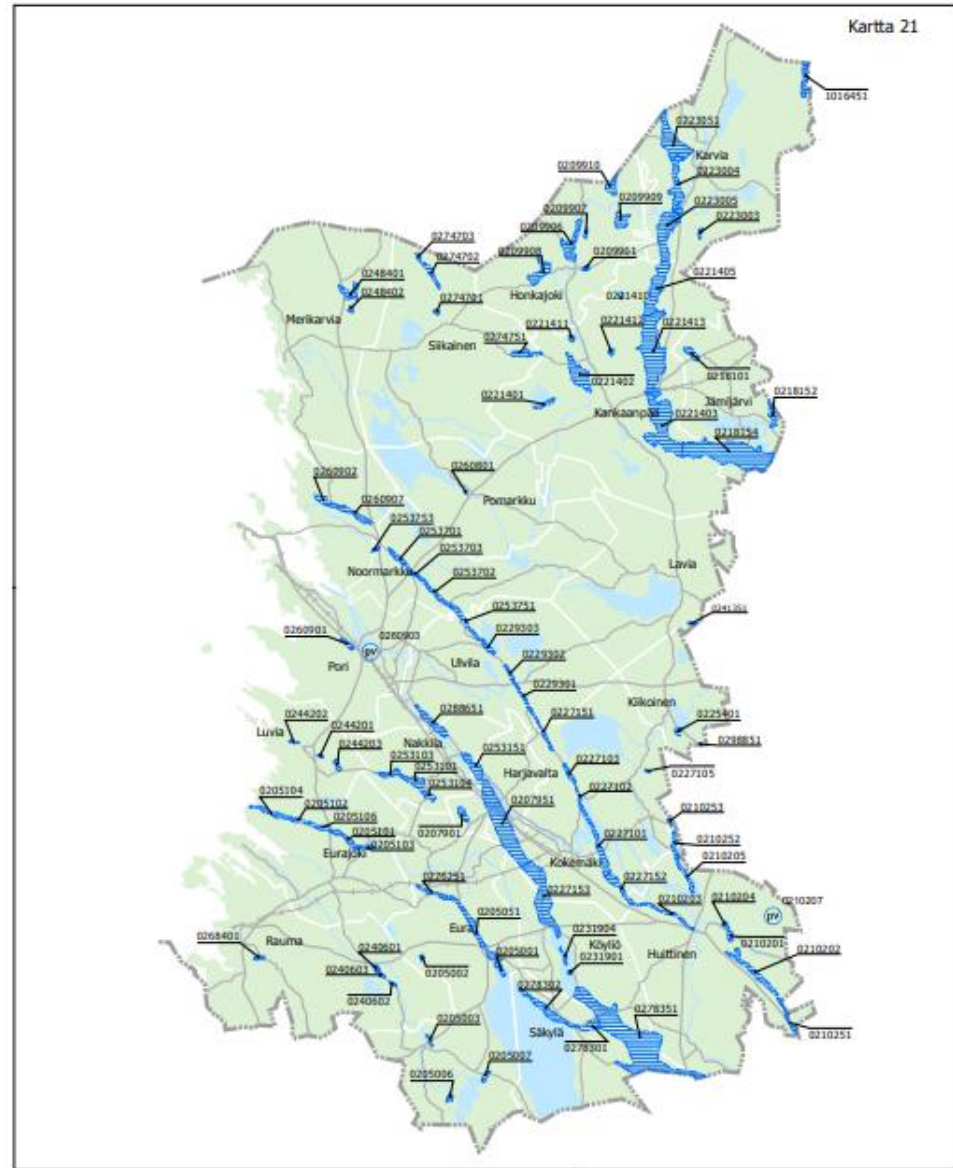




# Satakunnan maakuntakaava ja pohjavesialueet



 	<b>POHJAVESIALUE</b> Merkinnällä osoitetaan yhdyskuntien vedenhankinnan kannalta tärkeät ja siihen soveltuvat pohjavesialueet.	<b>Suunnittelumääräys</b> Alueen suunnittelussa on otettava huomioon pohjaveden laadun ja muodostumisen turvaaminen.
--	---	---



**Pohjavesialueet**


**SATAKUNNAN MAAKUNTAKAAVA**  
**Vesi- ja maa-ainesvarojen**  
**kestävä käyttö**

 Pohjavesialue (pv)  
 Pohjavesialue (pv), alle 10 ha

30.11.2009  
 SATAKUNTALIITTO  
 0 5 10 20 km


# Satakunnan maakuntakaava ja maa-ainesten ottoalueet (ks. Liite 1)


<p><b>EO</b></p> <p>eo</p>	<p><b>MAA-AINESTEN OTTOALUE</b></p> <p>Merkinnällä osoitetaan merkittävät maa-ainesten ottoalueet.</p>	
	<p>-1</p> <p>Merkinnällä osoitetaan hiekan- ja soranoton alueet.</p>	
	<p>-2</p> <p>Merkinnällä osoitetaan kallionoton alueet.</p>	
	<p>-3</p> <p>Merkinnällä osoitetaan merkittävät turvetuotantoalueet.</p>	<p><b>Suunnittelumääräys</b></p> <p><i>Alueen käyttöä suunniteltaessa on huomioitava luonnonsuojelulain 65 ja 66 §:ien säädökset.</i></p>
	<p>-4</p> <p>Merkinnällä osoitetaan puolustusvoimien ampuma- ja harjoitusalueiden välittömässä läheisyydessä sijaitsevat Satamakeitaan ja Viheräperäkeitaan turvetuotantoalueet.</p>	<p><b>Suunnittelumääräys</b></p> <p><i>Alueen käyttöä suunniteltaessa on huomioitava luonnonsuojelulain 65 ja 66 §:ien säädökset. Alueen jälkikäyttöä suunniteltaessa tulee ensisijaisesti ottaa huomioon puolustusvoimien tarpeet.</i></p>

	<p><b>SELVITYSALUE</b></p> <p>Merkinnällä osoitetaan sellaiset alueet, joiden käyttöä ei ole voitu ratkaista maakuntakaavaa laadittaessa mutta, jotka merkittävyytensä vuoksi katsotaan tarpeelliseksi osoittaa maakuntakaavassa alueeseen kohdistuvien intressien johdosta. Alueidenkäytön ratkaiseminen edellyttää lisäselvityksiä tai jatkosuunnittelua.</p>
<p>-3</p>	<p>Merkinnällä osoitetaan Kankaanpään Hirvikankaan maa-ainestenoton selvitysalue.</p>
<p>-4</p>	<p>Merkinnällä osoitetaan Euran Kirvessuon turvetuotannon selvitysalue.</p>



# Satakunnan vaihemaakuntakaava 2 ja maa-ainesten ottoalueet

EO 	<b>MAA-AINESTEN OTTOALUE</b> Merkinnällä osoitetaan merkittävät maa-ainesten ottoalueet.	
-5	Merkinnällä EO5 osoitetaan merkittäviä turvetuotannossa olevia tai turpeenottoon soveltuvia alueita, joilla ottamisen edellytykset soiden luonnonarvojen säilymisen ja muun käytön kannalta on selvitetty. Turpeenoton laajuus ja sijainti alueella määräytyy tuotanto-aluekohtaisen suunnittelun perusteella.	<p><i>Suunnittelumääräys</i></p> <p><i>Alueen käyttöä suunniteltaessa on huomioitava luonnonsuojelulain 65 ja 66 §:ien säädökset.</i></p> <p><i>Turvetuotantoalueiden käyttöönoton suunnittelussa, ajoittamisessa ja jälkikäytössä on otettava huomioon valuma-alueen turvetuotantoalueiden yhteisvaikutus vesistöihin ja valuma-alueiden kokonaiskuormitus ja arkeologisen kulttuuriperinnön selvitystarve. Tarpeen vaatiessa samanaikaisesti käytössä olevien alueiden määrää on rajoitettava niin, että vesien tilaa koskevat tavoitteet voidaan saavuttaa.</i></p>
-6	Merkinnällä EO6 osoitetaan merkittäviä turpeenottoon soveltuvia alueita, joilla ottamisen edellytykset soiden luonnonarvojen säilymisen ja muun käytön kannalta on selvitetty. Turpeenoton laajuus ja sijainti alueella määräytyy tuotanto-aluekohtaisen suunnittelun ja käyttöönoton ajoituksen perusteella.	<p><i>Suunnittelumääräys</i></p> <p><i>Alueen käyttöä suunniteltaessa on huomioitava luonnonsuojelulain 65 ja 66 §:ien säädökset.</i></p> <p><i>Turvetuotantoalueiden käyttöönoton suunnittelussa, ajoittamisessa ja jälkikäytössä on otettava huomioon valuma-alueen turvetuotantoalueiden yhteisvaikutus vesistöihin ja valuma-alueiden kokonaiskuormitus ja arkeologisen kulttuuriperinnön selvitystarve. Tarpeen vaatiessa samanaikaisesti käytössä olevien alueiden määrää on rajoitettava niin, että vesien tilaa koskevat tavoitteet voidaan saavuttaa. Alueen käyttöönotossa on otettava huomioon tuotannon ajoittamisen suhteessa Satakunnan vaihemaakuntakaavassa 1 osoitettuun tuulivoimaloiden alueeseen (tv1).</i></p>

	<b>SELVITYSALUE</b> Merkinnällä osoitetaan sellaiset alueet, joiden käyttöä ei ole voitu ratkaista maakuntakaavaa laadittaessa mutta, jotka merkittävyytensä vuoksi katsotaan tarpeelliseksi osoittaa maakuntakaavassa alueeseen kohdistuvien intressien johdosta. Alueidenkäytön ratkaiseminen edellyttää lisäselvityksiä tai jatkosuunnittelua.	
- 5	Merkinnällä osoitetaan Ulvilan Haukisuon turvetuotannon selvitysalue.	

## Koko vaihemaakuntakaava-alueita 2 koskeva suunnittelumääräys koskien turvetuotantoa:

Turvetuotannon alueita suunniteltaessa on otettava huomioon valuma-alueen turvetuotantoalueiden yhteisvaikutus vesistöihin ja valuma-alueen kokonaiskuormitus sekä alueelle kohdistuvien vesienhoitosuunnitelmien ja toimenpideohjelmien tavoitteet. Tarpeen vaatiessa samanaikaisesti käytössä olevien alueiden lukumäärää ja pinta-alaa on rajoitettava niin, että vesien tilaa koskevat tavoitteet voidaan saavuttaa. Lisäksi turvetuotanto-alueen käytön suunnittelussa on otettava huomioon toiminnan vaikutukset liikenteeseen, luonnon- ja kulttuuriympäristön ja arkeologisen kulttuuriperinnön arvoihin sekä vältettävä näille aiheutuvia haitallisia vaikutuksia.

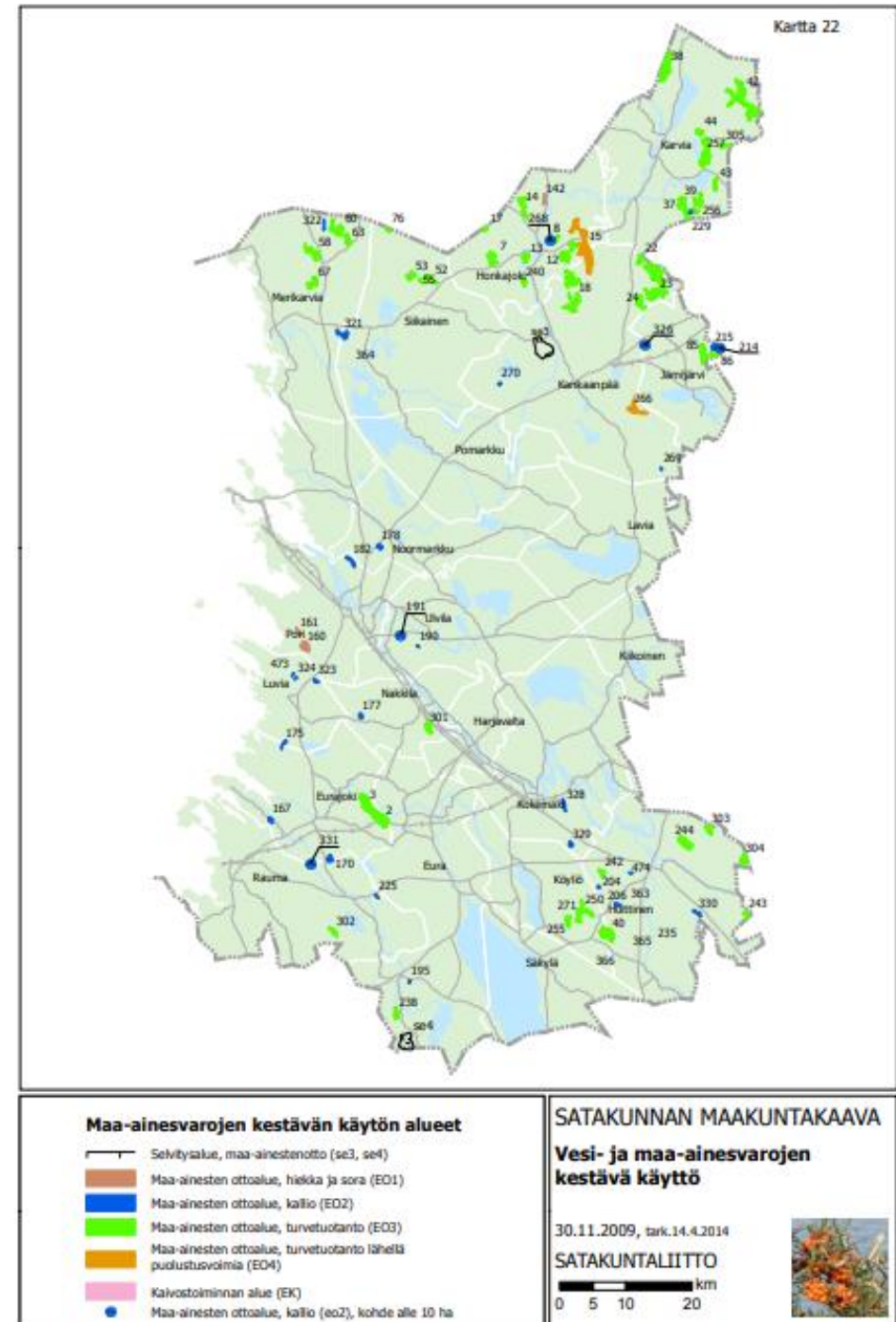
Turpeenottoon soveltuvan alueen yksityiskohtaisemmassa suunnittelussa turpeenottoalue on rajattava riittävän etäälle läheisestä vakituisesta ja loma-asutuksesta niin, että vältetään turpeenoton haitallisilta, ihmisiin kohdistuvilta melu- ja pölyvaikutuksilta.





## Maa-ainesten ottoalueet (EO1, EO2 ja se3) Satakunnan maakuntakaavassa

- Merkinnoilla EO1 ja EO2 on osoitettu ottokelpoisen aineksen laadun tai määrän kannalta merkittäviä, käytössä olevia maa-ainesten ottoalueita, tutkittuja maa-ainosalueita ja niiden keskittymiä lähialueineen, joilla ei ole suuria ristiriitoja muiden käyttötarkoitusten tai asutuksen suhteen. Kallioaineksen osalta tämä tarkoittaa kiviainekseltaan, sijainniltaan ja luonto-arvoiltaan soveltuvia alueita ja soran ja hiekan osalta merkittäviä arvokkaiden harjualueiden ja pohjavesialueiden ulkopuolisia aluevarauksia.
  - Merkintä ei rajoita maa- ja metsätalouskäyttöä
- Maa-ainesten ottoalue -varauksien EO1 ja EO2 yhteispinta-ala on noin 1 200 ha
  - kolme soran ja hiekan ottoaluevarausta
  - 24 kallion ottoaluevarausta sekä 5 kohdemerkintää
- Merkinnoilla se3 on osoitettu Kankaanpäässä sijaitseva maa-ainosalue, jonka varaamista maa-ainesten ottoalueiksi ei ole voitu ratkaista maakuntakaavaehdotuksen valmisteluvaiheessa
- Maa-ainesten ottamista säädellään maa-ainelaille (1981/555)



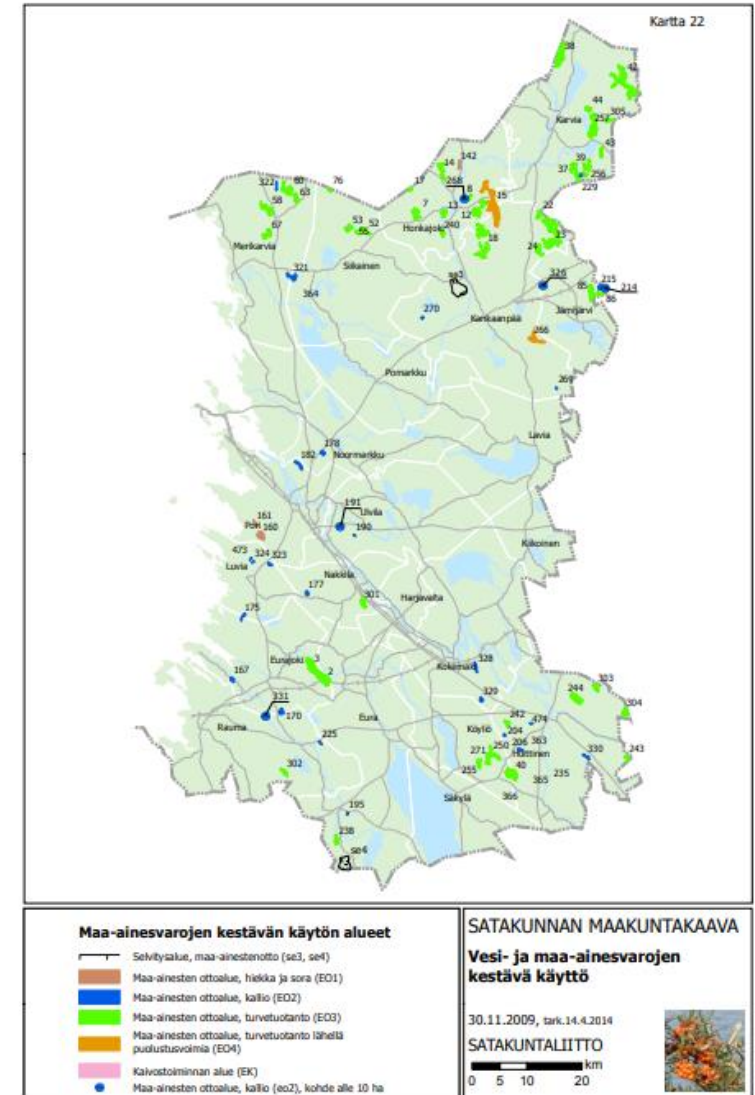
# Maa-ainesten ottoalueet /turvetuotanto (Satakunnan maakuntakaava - E03, E04 ja se5 sekä Satakunnan vaihemaakuntakaava 2 -E05, E06)

- Satakunnan maakuntakaavassa
  - merkinnöillä E03 ja E04 on osoitettu ympäristöluvan saaneita tai toiminnassa olevia laajoja maakunnallisesti merkittäviä turvetuotantoalueita, tai ympäristölupaprosessissa siinä vaiheessa olevat alueet, joiden ympäristövaikutukset on kattavasti selvitetty. Turvetuotantoalueet toteutetaan ympäristönsuojelulain mukaisella lupamenettelyllä.
  - maakuntakaavassa osoitettavia turvetuotantoalueita E03 ja E04 on 46 kappaletta ja niiden yhteispinta-ala on noin 10 000 ha.
  - Satakunnan maakuntakaavassa merkinnällä se4 osoitetaan Eurassa sijaitseva Kirvessuon alue, jonka varaamista turvetuotantoalueeksi ei ole voitu ratkaista maakuntakaavaehdotuksen valmisteluvaiheessa.
    - Länsi-Suomen ympäristölupavirasto myönsi alueelle ympäristöluvan keväällä 2008, johon haettiin muutosta Vaasan hallinto-oikeudelta. Vaasan hallinto-oikeus totesi joulukuussa 2008 antamassaan päätöksessä, että ympäristölupaa ei olisi tullut myöntää edellyttämättä ympäristönsuojelulain 65 §:n tarkoittamaa arviointi- ja lausuntomenettelyä. Lisäselvityksiä tarvitaan mm. Kirvessuon turvetuotantoalueen vaikutuksista Natura-arvoihin. Maakuntakaavaehdotuksen valmisteluvaiheessa ei ole ollut käytettävissä sellaisia selvityksiä, joiden perusteella alueen osoittaminen tai osoittamatta jättäminen olisi voitu ratkaista.
- Satakunnan vaihemaakuntakaavassa 2
  - merkinnöillä E05 ja E06 on osoitettu tuotannossa olevat tai sellaiset tuotantoon suunnitellut turpeenottoalueet, joilla tuotantotoiminnan edellytykset soiden luonnonarvojen säilymisen ja muun käytön kannalta on selvitetty maankäyttö- ja rakennuslain edellyttämällä tarkkuudella. Merkinnöillä E05 ja E06 osoitetut alueet täydentävät Satakunnan maakuntakaavassa osoitettujen turvetuotantoalueiden E03 ja E04 verkostoa. Merkinnällä E06 osoitettujen alueiden käyttöönoton suunnittelussa ja ajoittamisessa on otettava huomioon Satakunnan vaihemaakuntakaavassa 1 osoitettu tuulivoimaloiden alue (tv1).
  - vaihemaakuntakaavassa 2 osoitettavia turvetuotantoalueita E05 on 42 kappaletta ja niiden yhteispinta-ala on noin 3000 ha (noin 50 milj suo-m3). GTK:n turvevarojen tilinpitoaineiston mukaan kaavassa esitetyistä turvetuotantoalueista 37 sijoittuu luonnontilaisuusluokkiin 0 ja 1 (luokkaan 0 sijoittuu 24 suota, luokkaan 1 sijoittuu 13 suota ja luokkaan 2 sijoittuu 5 suota).
  - vaihemaakuntakaavassa 2 osoitettavia turvetuotantoalueita E06 on kaksi kappaletta ja niiden yhteispinta-ala on noin 150 ha (noin 1,5 milj suo-m3). GTK:n turvevarojen tilinpitoaineiston mukaan kaavassa esitetyt turvetuotantoalueista Sievarinsuo, 31997 (Harjavalta) sijoittuu luonnontilaisuusluokkaan 0 ja Latoneva, 15921 (Merikarvia) luonnontilaisuusluokkaan 1.
- Satakunnan maakuntakaavoissa osoitetut turvetuotantoalueet toteutetaan ympäristönsuojelulain mukaisella lupamenettelyllä
  - Satakunnan maakuntakaavassa / vaihemaakuntakaavassa 2 osoitettujen turvetuotantoalueiden ulkopuolisille alueille on mahdollista hakea ympäristönsuojelulain mukaista lupaa turvetuotannolle (mm. ympäristönsuojelulaki 527/2014, maankäyttö- ja rakennuslaki 1999/132). Soveltuvuus turvetuotannolle ratkaistaan ympäristönsuojelulain mukaisessa menettelyssä.



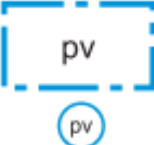
# Maa-ainesten ottoalueet /turvetuotanto (Satakunnan maakuntakaava - E03, E04 ja se5 sekä Satakunnan vaihemaakuntakaava 2 - E05, E06)

- Satakunnan maakuntakaavassa
  - merkinnöillä E03 ja E04 on osoitettu ympäristöluvan saaneita tai toiminnassa olevia laajoja maakunnallisesti merkittäviä turvetuotantoalueita, tai ympäristölupaprosessissa siinä vaiheessa olleita alueita, joiden ympäristövaikutukset oli kattavasti selvitetty
  - maakuntakaavassa osoitettuja turvetuotantoalueita E03 ja E04 on 46 kappaletta ja niiden yhteispinta-ala on noin 10 000 ha
  - Satakunnan maakuntakaavassa merkinnällä se4 on osoitettu Eurassa sijaitseva Kirvessuon alue, jonka varaamista turvetuotantoalueeksi ei voitu ratkaista maakuntakaavaehdotuksen valmisteluvaiheessa.
  - Turvetuotantoalueet toteutetaan ympäristönsuojelulain mukaisella lupamenettelyllä.

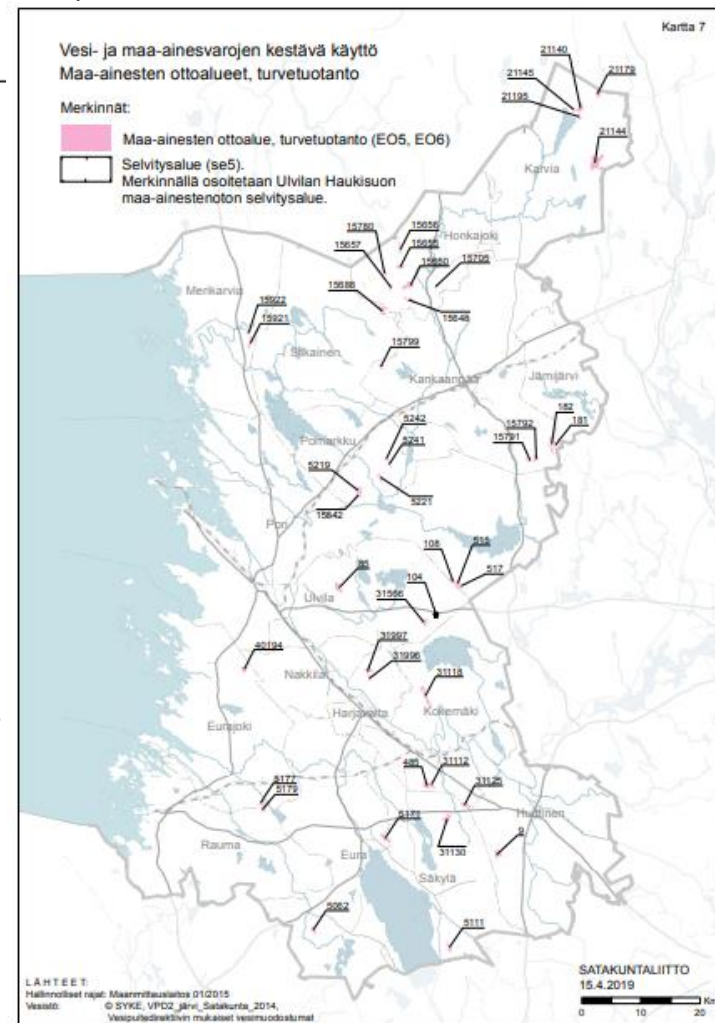




# Pohjavesialueet (pv) Satakunnan maakuntakaavassa

	<b>POHJAVESIALUE</b> Merkinnällä osoitetaan yhdyskuntien vedenhankinnan kannalta tärkeitä ja siihen soveltuvat pohjavesialueet.	<b>Suunnittelumääräys</b> <i>Alueen suunnittelussa on otettava huomioon pohjaveden laadun ja muodostumisen turvaaminen.</i>
---	--	--

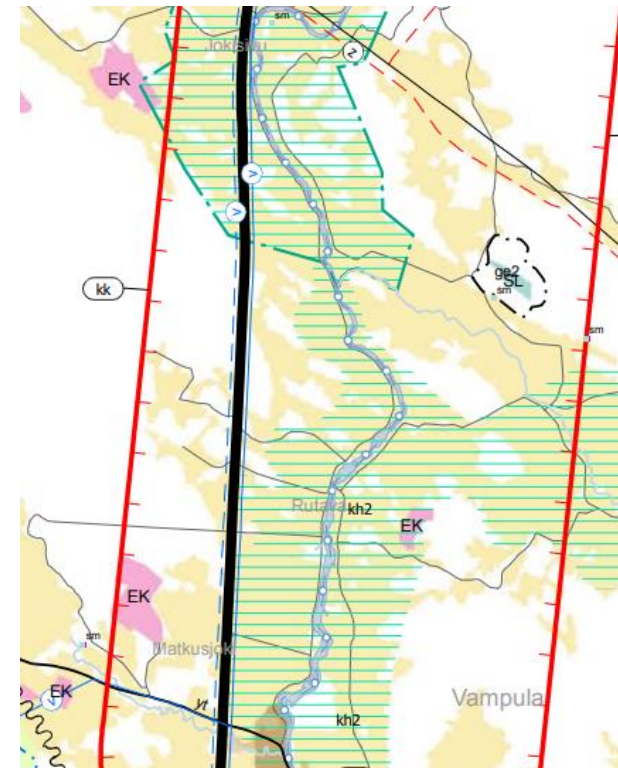
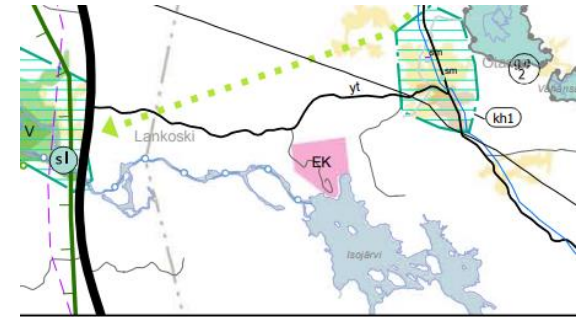
- Pohjavesialuumerkinnällä (pv) on osoitettu vedenhankinnan kannalta tärkeitä tai siihen soveltuvat ympäristöhallinnon luokittelemat pohjavesialueet.
  - Vesilain, ympäristönsuojelulain ja maa-aineslain mukaan näillä luokitelluilla pohjavesialueilla veden laatua ja muodostumisen määrää haittaavat toimenpiteet ovat kielletty.
  - Tärkeinä tai vedenhankintaan soveltuvina pohjavesialueina on osoitettu 89 luokiteltua pohjavesialuetta, joiden yhteispinta-ala on noin 36 360 ha.
  - Kohdemerkinnällä on osoitettu kaksi pohjavesialuetta.
  - Pohjavesialueiden luokituksista, rajauksista ja niillä tapahtuvan toiminnan ohjeistuksesta vastaa alueellinen ympäristöviranomais.
  - Pohjavesialueilla rakentamista ja muuta maankäyttöä saattavat rajoittaa vesilain 1 luvun 18 § (pohjaveden muuttamiskielto) sekä ympäristönsuojelulain 1 luvun 8 § (pohjaveden pilaamiskielto)
- Merkinnän perusteena ovat ympäristöhallinnon luokittelemat ja rajaamat I- ja II-luokan pohjavesialueet



# Satakunnan maakuntakaava ja kaivostoiminnan alueet

<b>EK</b>	<b>KAIVOSTOIMINNAN ALUE</b> Merkinnällä osoitetaan kaivostoiminnan alueet.
-----------	---

- Merkinnällä on osoitettu ne alueet, joilla on merkittävää vakiintunutta kaivostoimintaa tai joilla tällaisen kaivostoiminnan edellytykset on selvitetty
- Alueilla on työ- ja elinkeinoministeriön määräämä kaivospiiri kaivostoiminnan harjoittamista varten ja toiminnan ympäristövaikutukset on selvitetty ympäristöviranomaisen myöntämän luvan edellyttämällä tavalla.
- Maakuntakaavassa on osoitettu viisi kaivosaluetta
  - yksi Siikaisten kunnassa
  - neljä Huittisten kaupungissa
  - alueiden yhteispinta-ala on noin 200 ha
  - aluevarausten perusteena ovat olleet kaivosrekisteriin merkityt kaivospiirit ja tiedot ympäristöluvista







## 5. Satakunnan maakuntakaavan 2050 tavoitteet, taustaselvitykset ja muut lähtökohta-aineistot (mm. Satakunnan maakuntakaavojen toteutuneisuus)



# Satakunnan maakuntakaavan 2050 tavoitteet

(Satakuntaliiton maakuntahallitus 17.4.2023)

## Yleistä

- Satakunnan maakuntakaavan 2050 perustavoitteet on määritelty maankäyttö- ja rakennuslain yleisten alueiden käytön suunnittelun tavoitteiden, valtakunnallisten alueidenkäyttötavoitteiden ja maakuntakaavan sisältövaatimusten sekä valtakunnallisten ja maakunnallisten strategioiden, ohjelmien ja suunnitelmien pohjalta Satakunnan maakunnalliset olosuhteet ja erityistarpeet huomioiden.
- Satakunta-strategiassa on määritelty maakunnan tavoiteltu kehitys, jota pyritään konkretisoimaan Satakunnan maakuntakaavalla 2050. Satakunnan maakunnallisia strategioita, selvityksiä ja suunnitelmia on tarkasteltu tavoitevaiheessa Satakunnan maakuntakaavan 2050 tavoitteiden näkökulmasta. Satakunnan maakuntakaavan 2050 tavoitevuosi on 2050 Satakunta-strategian maakuntasuunnitelman tavoitevuoden mukaisesti.
- Satakunnan maakuntakaavan 2050 suunnitelman tavoitteet on kuvattu maankäyttö- ja rakennuslaissa maakuntakaavalle asetettujen sisältövaatimusten mukaisessa järjestyksessä. Sisältövaatimusten mukaiset tavoitteet muodostavat yhdessä Satakunnan maakuntakaavan 2050 tavoitekokonaisuuden. Tulevaisuuden muutostekijöistä ilmastomuutos ja luontokato ovat mukana Satakunnan maakuntakaavan 2050 tavoitteissa. Kansallinen turvallisuus ja huoltovarmuus on myös huomioitu myös erillisenä kokonaisuutena tavoitteita laadittaessa maankäyttö- ja rakennuslain 4 a §:n mukaisesti.
- Laadittaessa Satakunnan maakuntakaavaa 2050 huomioidaan naapurimaakuntien voimassa olevat tai vireillä olevat maakuntakaavat ja yhteensovitetään maakuntien tavoitteita, erityisesti koskien aluerakenteen ja liikenneverkon tavoitteita sekä ympäristöön liittyviä näkökulmia kuten vesistöalueet, maisema-alueet ja viherverkosto.

# Satakunnan maakuntakaavan 2050 tavoitteet /

Vesi- ja maa-ainesvarojen kestävä käyttö (Satakuntaliiton maakuntahallitus 17.4.2023)

- Tavoitteena on turvata luonnonvarojen saatavuus myös tuleville sukupolville. Satakunnan pohja- ja pintavesien säilyminen käyttökelpoisena ja puhtaana turvataan ja samalla edistetään vesien hyvän tilan tavoitteen saavuttamista ja ylläpitämistä.
- Pohjavesien suojelun ja kiviaineshuollon yhteen sovittamista sekä kestävää käyttöä edistetään maankäytön suunnittelun keinoin. Pohjavesialueille ei sijoiteta sellaista uutta toimintaa, joka aiheuttaa pohjavesille erityistä vaaraa. Maaperän ja merenpohjan suojeluun sekä maiseman ja luonnonarvojen vaalimiseen kiinnitetään huomiota.
- Kasvu-, ympäristö- sekä energiaturpeen tuotannon jatkamismahdollisuuksiin tulevaisuudessa kiinnitetään huomiota Satakunnan huoltovarmuuden turvaamisen ja elintarviketuotannon näkökulmasta ottaen samalla huomioon niin ilmasto- ja luonnon monimuotoisuutta kuin vesistöjen valuma-alueita koskevat tavoitteet.

## Vesi- ja maa-ainesvarojen kestävä käytön alueet Satakunnan maakuntakaavassa ja Satakunnan vaihemaakuntakaavassa 2 / taustaselvitykset EO- ja se-merkintöihin liittyen

- Satakunnan maakuntakaavassa osoitettujen maa-ainesten ottoon (hiekkä, sora, kalliokiviaines) liittyvien aluevarausten (EO1, EO2 ja se3) määrittely perustui ”Maa-ainesvarat ja pohjavesi” – teemaraporttimenettelyyn (Liite 1)
  - Lähtöaineistona ja selvityksinä olivat mm. Satakunnan seutukaavan 5 aluevaraukset ja ”Pohjavesien suojelun ja kiviaineshuollon yhteensovittaminen (POSKI), Satakunnan loppuraportti” ja niiden taustaselvitykset
    - Britschgi R., Ahonen I., Lammila J., Lähteenmäki P., Sahala L. ja Vuokko J. (2003). Pohjavesien suojelun ja kiviaineshuollon yhteensovittaminen (POSKI). Satakunnan loppuraportti. Satakuntaliitto, Lounais-Suomen ympäristökeskus, Suomen ympäristökeskus, Ympäristöministeriö, Tiehallinto, Tiehallinnon Turun tiepiiri, Geologian tutkimuskeskus, Euroopan Unionin rakennerahasto.
    - Kesällä 2005 teetettiin POSKI-projektin luontoselvityksiä täydentävä selvitystyö 40 kohteella. Työ käsitti sekä 1998 – 1999 kartoitettujen POSKI-kohteiden nykytilanteen tarkastuksia 31 kohteella ja 9 luontokartoittamattoman, lähinnä seutukaavassa 5 olleiden alueiden POSKI-mallin mukaisen luontokartoituksen. Lisäksi kahdella kohteella luontokartoitusta laajennettiin merkittävästi. Työstä saatiin POSKI-projektin kanssa yhdenmittaisia perusteita luontokartoittamattomien kohteiden arviointia varten sekä varmuus joidenkin ehdollisesti soveltuvien kohteiden nykytilasta
  - Perusteena selvityserkinnälle (se3) on ollut tutkimustarve, jossa tavoitteena on ollut selvittää merkinnän sisältävän pohjavesialueen käyttömahdollisuuksia, -tarpeita ja rakennetta. Tavoitteena oli, että tutkimukset tuovat lisätietoa pohjavesialueesta ja sen rakenteesta, minkä perusteella pohjavesialueen rajausta ja luokitusta voidaan tarkentaa.
  - Alueita määritettäessä on tehtyihin selvityksiin perustuen sovitettu yhteen taloudelliset ja suojelulliset tarpeet



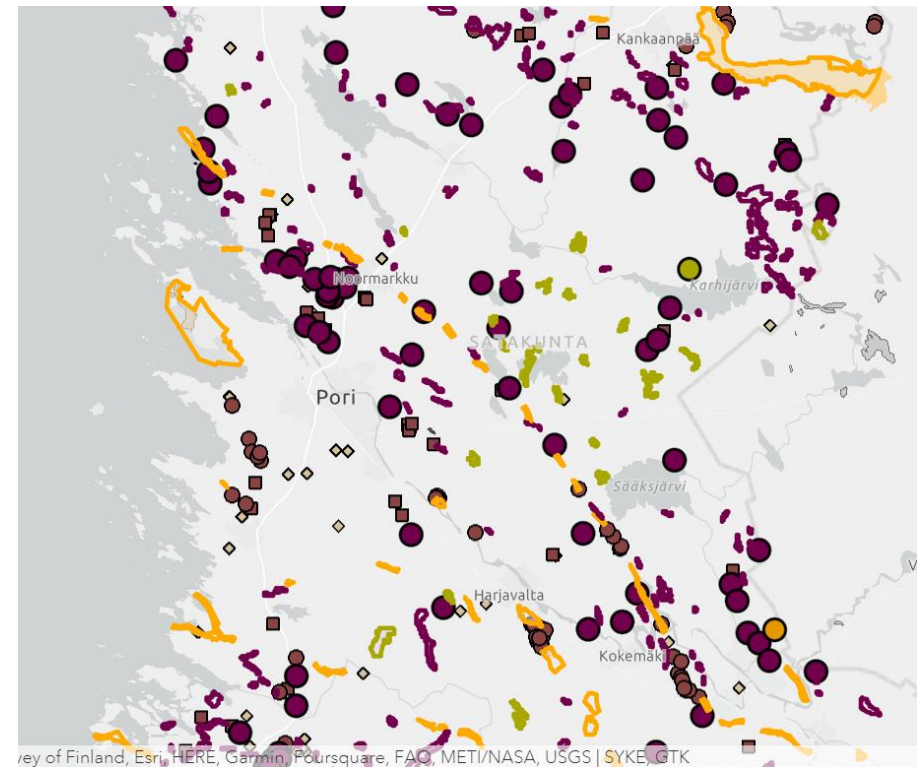
## Vesi- ja maa-ainesvarojen kestävän käytön alueet Satakunnan maakuntakaavassa ja Satakunnan vaihemaakuntakaavassa 2 / taustaselvitykset EO- ja se-merkintöihin liittyen

- Satakunnan maakuntakaavassa osoitettujen turvetuotantoon liittyvien aluevarausten EO3, EO4 ja se4 määrittely perustui käytettävissä olleisiin ympäristölupiin ja selvityksiin turvevaroista ja luontoarvoista sekä ”Turvetuotanto Satakunnassa” –teemaraporttimenettelyyn (Liite 1).
- Eurassa sijaitseva Kirvessuon alue on osoitettu se4-merkinnällä. Perustelut ko. merkinnän käytölle maakuntakaavassa olivat seuraavat.
  - Länsi-Suomen ympäristölupavirasto myönsi alueelle ympäristöluvan keväällä 2008, johon haettiin muutosta Vaasan hallinto-oikeudelta. Vaasan hallinto-oikeus totesi joulukuussa 2008 antamassaan päätöksessä, että ympäristölupaa ei olisi tullut myöntää edellyttämättä ympäristönsuojelulain 65 §:n tarkoittamaa arviointi- ja lausunto-menettelyä. Lisäselvityksiä todettiin tarvittavan mm. Kirvessuon turvetuotantoalueen vaikutuksista Natura-arvoihin. Maakuntakaava-ehdotuksen valmisteluvaiheessa ei ollut käytettävissä sellaisia selvityksiä, joiden perusteella alueen osoittaminen tai osoittamatta jättäminen olisi voitu ratkaista.
- Satakunnan vaihemaakuntakaavassa 2 osoitettujen turvetuotantoon liittyvien aluevarausten EO5 ja EO6 ja selvitysalueen se5 (Ulvila, Haukisuola) määrittely perustui käytettävissä olleisiin ympäristölupiin ja selvityksiin turvevaroista ja luontoarvoista sekä turvetuotantoalueiden ja luonnonarvosoiden valintaprosessia koskevaan selvitystyöhön. Selvitystyötä varten laadittiin erillisselvitykset turvetuotantoalueiden nykytilan vesistövaikutuksista (2015), turvetuotannon tarpeesta (2016), Satakunnan vaihemaakuntakaavassa 2 osoitettavien turvetuotantoalueiden vesistövaikutuksista ja luontoselvitys.
  - Etelä-Suomen aluehallintoviraston myöntämästä ympäristöluvasta (ESAVI/800/2017) koskien Ulvilassa sijaitsevaa Haukisuola (104) valitettiin Vaasan hallinto-oikeuteen vaihemaakuntakaavan 2 laadinnan aikana. Perusteena selvitysmerkinnän käytölle oli vireillä oleva valitusprosessi ja että Vaasan hallinto-oikeuden ratkaisua ei ollut käytettävissä ehdotusvaiheessa 2. Alueesta oli tehty useita valituksia.

# Maa-ainesten ottoalueet Satakunnan maakuntakaavassa ja Satakunnan vaihemaakuntakaavassa 2 / taustaselvitykset EO- ja se-merkintöihin liittyen (1/ )

- Lähtökohtana Satakunnan maakuntakaavan 2050 suunnittelulle Satakunnan maakuntakaavassa osoitetut maa-ainesten ottoalueet (EO1, EO2, EO3, EO4 ja se3), kaivostoiminnan alueet (EK) ja pohjavesialueet (pv) sekä Satakunnan vaihemaakuntakaavassa 2 osoitetut turvetuotantoon liittyvät maa-ainesten ottoalueet (EO5, EO6 ja se5).
- Satakunnan maakuntakaavassa osoitettujen alueiden toteutuneisuuden seuranta (EO1, EO2, se3 - maa-ainesten otto) ja pohjavesialueiden ajantasaistaminen uuden aineiston perusteella
  - Maa-ainestenottoluvat ja kiviainesvarannot –karttapalvelu - [Maa-ainestenottoluvat ja kiviainesvarannot \(arcgis.com\)](#) (SYKE)
    - tarkoitettu kuntien, toiminnanharjoittajien ja kansalaisten ikkunaksi maa-ainestenottolupa-aineistoon
    - Maa-ainestenottoluvat sisältävät keskeisiä tietoja maa-aineslain mukaisista ottamisluvista, mm. ottamisalueen sijainti ja luvan mahdollistamat ottomäärät, luvan voimassaoloaika sekä otetun maa-aineksen määrä
  - Tukes: Kaivosrekisterin karttapalvelu - Tietoa kaivoslain mukaisten hakemusten ja päätösten alueista
    - [Kaivosrekisterin karttapalvelu \(gtk.fi\)](#)
  - [Pohjavesialueet \(arcgis.com\)](#)
- Satakunnan vaihemaakuntakaavassa 2 osoitettujen turvetuotantoalueiden (EO4, EO6 ja se5) toteutuneisuuden seuranta. Tarvittaessa kiinnitetään huomiota myös Satakunnan maakuntakaavassa osoitettuihin turvetuotantoalueisiin (EO3, EO4, se4)
  - Satakunnan maakuntakaavan toteutuneisuuden seurantasovellus - [Satakunnan maakuntakaavan toteutumisen seuranta \(arcgis.com\)](#) , jossa on tilannetieto turvetuotannon luvista v. 2020 ja turvetuotantoalueet Corine Land Cover 2018 - aineistossa

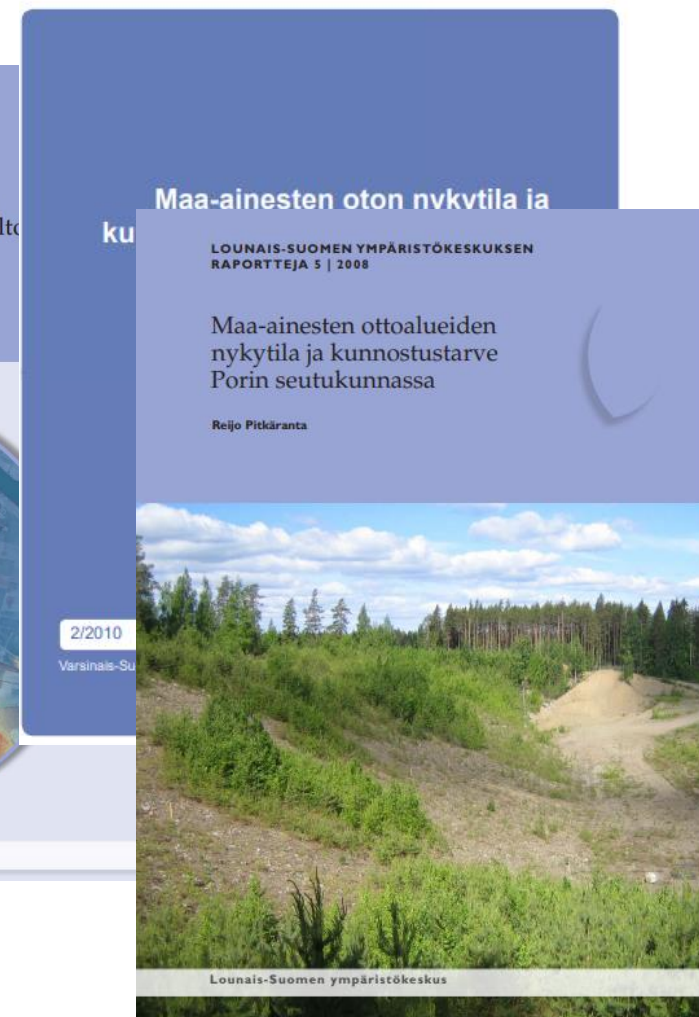
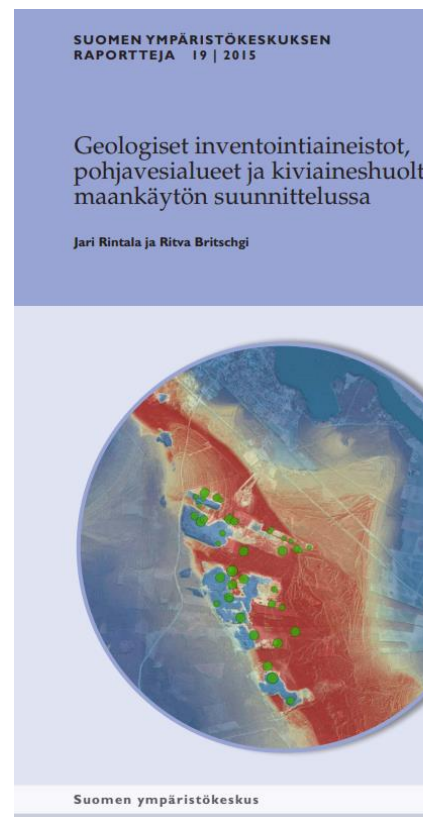
## Satakunnan maakuntakaavan toteutuneisuuden seurantasovellus





# Maa-ainesten ottoalueet Satakunnan maakuntakaavassa ja Satakunnan vaihemaakuntakaavassa 2 / taustaselvityksiä EO1, EO2, eo1, eo2- ja se-merkintöihin liittyen

- SYKE julkaisi vuonna 2015 raportin, jossa Satakunta oli toinen maa-ainestenoton seurantaan liittyvä tapaustutkimuksen kohde (Suomen ympäristökeskuksen raportteja 19/2015)
  - Maakuntakaavan kaavamerkinnät ja -määräykset olivat selvityksen mukaan ohjanneet kohtuullisen hyvin maa-aineslupien sijoittumista. Poikkeuksena oli maa-aineslupien sijoittuminen pohjavesialueille ja lähinnä yhden kunnan alueella arvokkaille harjualueille.
- Valtakunnallisesti toteutetussa Sokka-hankkeessa kartoitettiin pohjavesialueilla sijaitsevat maa-aineksennottopaikat ja muodostettiin kokonaiskuva maa-ainesten otosta ja sen laajuudesta.
- Satakunnan alueella toteutetut kartoitukset on julkaistu kahdessa eri raportissa:
  - Pitkäranta, Reijo (2008). Maa-ainesten ottoalueiden nykytila ja kunnostustarve Porin seutukunnassa. Lounais-Suomen ympäristökeskuksen raporttija 5/2008
  - Klap, Aleksis (2010). Maa-ainesten oton nykytila ja kunnostustarve pohjavesialueilla, Varsinais-Suomi, Rauman seutu ja Pohjois-Satakunta. Varsinais-Suomen elinkeino-, liikenne- ja ympäristökeskuksen julkaisuja 2/2010.







# Maakuntakaavan maa-ainesten ottoalueiden (EO1, EO2, eo1, eo2) lupatilanne v. 2021 (Maa-ainestenottoluvat ja kiviainesvarannot –karttapalvelu 03/2023)

- Satakunnan maakuntakaavassa on osoitettu kolme soran- ja hiekan ottoaluetta (EO1, eo1)
  - Eivät sijaitse pohjavesialueilla
  - V. 2021 soran- ja hiekan ottoalueita koskevia lupia Satakunnassa oli 105 kpl, lupien mahdollistama otto 15 milj k-m<sup>3</sup>
  - Maakuntakaavan mukaisilla soran- ja hiekan ottoalueilla oli voimassa oleva lupa kahdella alueella (Viasvesi, Pori)
- Satakunnan maakuntakaavassa on osoitettu 29 kiviainesten ottoaluetta (EO2, eo2)
  - V. 2021 kiviainesten ottolupia oli 64 kpl, lupien mahdollistama otto oli yli 27 milj k-m<sup>3</sup>
  - maakuntakaavan mukaisilla kiviainesten ottoalueilla oli voimassa oleva lupa 13 alueella 9.8.2023
- Satakunnan maakuntakaavassa osoitettu selvitysalue, se 3 (Hirvikangas)
  - ei maa-ainesten ottolupia v. 2023, alueella päättyneitä maa-ainestenottolupia (viimeisin v. 2021), ei tehty lisäselvityksiä
- Maa-ainesten ottamista säädellään maa-aineslailla (1981/555)
  - pitkäaikaista kalliokiviainesten ottotoimintaa tapahtuu Satakunnan maakuntakaavassa osoitetuilla ottamisalueilla, toisaalta kalliokiviainesten ottoa tapahtuu huomattavasti Satakunnan maakuntakaavassa osoitettujen kiviainesten ottoalueiden ulkopuolella
    - merkittävä osa ottamistoiminnasta sijoittuu maakuntakaavassa osoitettujen ottamisalueiden (EO2, eo2) ulkopuolelle
  - voimassa oleviin maa-ainesten ottamislupiin perustuvia soran- ja hiekan ottoalueita sijaitsee myös pohjavesialueilla eri puolilla Satakuntaa
  - Satakunnan maakuntakaavassa osoitetut maa-aineslain 3 §:n mukaisia arvoja huomioivat arvokkaat geologiset muodostumat (ge1, ge2 ja ge3) ovat ohjanneet Satakunnassa hyvin maa-ainesten ottoa ko. alueiden ulkopuolelle (arvokkaita geologisia muodostumia on käsitelty erillisessä teemaraportissa)

## Satakunnan maakuntakaavassa ja Satakunnan vaihemaakuntakaavassa 2 osoitettujen turvetuotantoalueiden lupatilanteesta v. 2020

- Satakunnan vaihemaakuntakaavan 2 laadinnan aikana valtaosa Satakunnan maakuntakaavassa osoitetuista alueista oli edelleen turvetuotannossa. Ympäristöluvissa esitetyt tuotantoalaa koskevat pinta-alat erosivat jonkin verran maakuntakaavassa osoitetuista varauksista, koska turvetuotannon aluevaraukset sisälsivät myös tuotannosta poistuneita alueita ja mm. mahdollisia tuotannon laajenemisalueita.
- Satakunnan vaihemaakuntakaavassa 2 osoitettiin 42 aluevarausta merkinnällä EO 5
  - ottamistoiminnan piirissä 13 aluetta (1 alue vain osittain)
    - valtaosalla alueita on ympäristölupa ja luvat ovat pääosin voimassa vuoteen 2035), kolmen alueen osalta lupatilanne ei tiedossa, yhdelle alueelle haetun ympäristöluvan käsittelyprosessi kesken oli kesken (lupatiedot ovat vuodelta 2020)
    - ei ottamistoimintaa – 28 aluetta
- Satakunnan vaihemaakuntakaavassa 2 merkinnällä EO6 osoitettiin 2 aluevarausta
  - ei ottamistoimintaa

## 6. Maa-ainesvarojen kestäväää käyttöä koskevat suunnittelu- ym. palaverit

- Työneuvottelu Satakuntaliitto-Varsinais-Suomen ELY pe 24.3.2023
  - maa- ja kiviainesten otto ja arvokkaat geologiset muodostumat





## 7. Vesi- ja maa-ainesvarojen kestävää käyttöä koskevat muutos- ja kehittämistarpeet Satakunnan maakuntakaavassa 2050

# Muutos- ja kehittämistarpeita (1/4)

- Satakunnan maakuntakaavassa osoitetut maa-ainesten ottamisalueet Satakunnan maakuntakaavan 2050 suunnittelun lähtökohtana (EO1, eo1, EO2, eo2, se3). Suunnitteluun liittyviä huomioita:
  - Perustuvat erillisselvityksiin (ks. liite 1 ja nykytilanteen seuranta koskeva liite 2)
  - EO2-alueille (13 aluevarausmerkintää ja 5 kohdemerkintää, joilla maa-ainesten ottamisluvat voimassa v. 2023) tai niiden välittömään läheisyyteen on ohjautunut pitkäaikaista maa-ainesten ottamistoimintaa. Alueiden osoittamisella maakuntakaavassa on mm. maa-aineslain 10 §:n mukaista merkitystä ottamislupa-aikaa määriteltäessä. Ottamistoiminnan piirissä olevien alueiden osoittaminen maakuntakaavassa tarpeellista myös jatkossa
    - Osa EO2-aluevarausmerkinnällä osoitetuista alueista (11 kpl) on sellaisia, joille ei ole suuntautunut ottamistoimintaa, mutta niiden voidaan arvioida olevan tulevaisuudessa potentiaalisia uusia kallio- ja kiviainesten ottamisalueita
    - Tarve laajentaa kaksi kohdemerkinnällä osoitettua eo2-aluetta aluevarausmerkinnäksi (Ulvila, Pirunkynsi eo2-191 ja Rauma, Kallioniemi eo2-331).
  - Se3, Kankaanpää, Hirvikangas
    - Pohjavesialuetta. Alueella on ollut ottamistoimintaa, mutta ottamisluvat ovat päättyneet (viimeisin lupa on päättynyt v. 2021). Selvitysalueen varauksen poisto.
  - Kuntaneuvotteluissa on mahdollista nostaa esille myös sellaisia ottamistoiminnan piirissä olevia alueita, joilla kunta arvioi olevan pitkäaikaista ottamistoiminnan mahdollisuutta. Nämä alueet edellyttävät kuitenkin lisäselvityksiä, jos alueilta ei ole käytettävissä riittäviä selvityksiä
- EO1, EO2, eo1 ja eo2 -merkinnöillä osoitetaan alueita, joilla jo on ainesten ottotoimintaa tai joilla ainesten ottotoiminnan edellytykset on selvitetty. Maa-ainesten ottoaluevaraus ei ole maa-ainesten ottoluvan peruste, vaan lupaharkinta tehdään maa-aineslakiin perustuvan lupakäytännön mukaisesti sekä EO-alueilla että niiden ulkopuolisilla alueilla (liite 4). Merkintä ei rajoita maa- ja metsätaloustaloutta
  - Ottamistoimintaa tapahtuu merkittävässä määrin myös Satakunnan maakuntakaavassa osoitettujen ottamisalueiden ulkopuolella maa-aineslain mukaiseen lupamenettelyyn perustuen. Satakunnan maakuntakaavassa osoitetut maa-aineslain 3 §:n mukaisen näkökulman huomioivat arvokkaat harju-, kallio- ja moreenialueet (ge1, ge2 ja ge3) ovat ohjanneet maa-ainesten otto ko. alueiden ulkopuolelle
- Kehittämistarpeiden näkökulmasta on tarve esittää koko maakuntakaava-aluetta koskeva maa-ainesten ottoon liittyvä suunnittelumääräys

# Muutos- ja kehittämistarpeita (2/4)

## Turvetuotantoalueiden toteutuneisuudesta

- Turvetuotantoalueet Satakunnan maakuntakaavassa EO3, EO4 (46 aluetta)
  - Kaikilla Satakunnan maakuntakaavassa osoitetuilla alueilla on käynnissä turvetuotanto tai alue on ollut turvetuotannossa siten, että ottotoiminta on loppunut. Vielä tuotannossa olevilla, Satakunnan maakuntakaavassa osoitetuilla alueilla ympäristölupien kesto vaihtelee seuraavasti: luvat ovat voimassa vuosiin 2026, 2028, 2030, 2033, 2034, 2035, 2039, 2040 tai 2060 asti alueesta riippuen. Näillä alueilla ottamistoiminta on mahdollista olemassa olevien ympäristölupien puitteissa.
- Turvetuotantoalueet Satakunnan vaihemaakuntakaavassa 2 EO5, EO6 (44 aluetta)
  - Tavoitteena oli osoittaa vähintään 50 ha:n pinta-alan omaavat suot mukaan lukien sellaiset suot, joilla oli mahdollisia synergiaetuja pienialaisten suokeskittymien osalta ja joiden luonnontilaisuusluokka oli GTK:n määrittelemänä 0-2
  - Alueiden osoittamisen pohjaksi toteutettiin osana suunnitteluprosessia kattavat selvitykset: vesistövaikutukset, luontoselvitykset luonnontilaisuusluokkaan 2 kuuluvien soiden osalta ja Natura 2000 –tarveharkinta
  - Ottamistoimintaa ei ole käynnistetty 28 alueella ja yhdellä alueella on pienimuotoista ottamistoimintaa. Muilla alueilla on ympäristölupa (vuoden 2020 tiedot) tai ottamistoiminta on käynnissä



# Muutos- ja kehittämistarpeita (3/4)

- Huomioita turvetuotantoalueista (EO) Satakunnan maakuntakaavan 2050 suunnittelun näkökulmasta:
  - Satakunnan vaihemaakuntakaavan 2 alueita, joilla ottamistoiminta ei ole käynnistynyt, on 28 ja yksi alue, jossa on pienimuotoista ottamistoimintaa.
  - Jos Satakunnan maakuntakaavan 2050 suunnittelun lähtökohtana on Satakunnan vaihemaakuntakaavassa 2 osoitettu potentiaalinen turvetuotantoalue, jossa ei ole ottamistoimintaa ja pinta-alatavoitteeksi määritetään 50 ha + synergiaetu → alueita olisi 26 kpl (liite 3)
  - Ympäristölupaprosessi on tämänhetkisten tietojen mukaan edelleen kesken (Satakunnan maakuntakaavassa ja Satakunnan vaihemaakuntakaavassa 2 osoitettu aluekokonaisuus) → tarve osoittaa alue selvitysalueena, se (Jouppilankeidas, Karvia)
  - Yhdellä Satakunnan vaihemaakuntakaavan 2 alueella on vireillä aurinkoenergianhanke (YVA ja OYK) → tarve osoittaa alue selvitysalueena, se (Elvankeidas, Ulvila).
  - Tarve yleiseen suunnittelumääräykseen Satakunnan vaihemaakuntakaavassa 2 määritellyn, koko vaihemaakuntakaava-alueetta koskevan suunnittelumääräyksen mukaisesti
- Turvetuotantoon liittyvät selvitysalueet Satakunnan maakuntakaavassa (se3) ja Satakunnan vaihemaakuntakaavassa 2 (se5)
  - se3 – Kirvessuo (Eura), ympäristölupaprosessi kesken, valtakunnallisessa soidensuojelutyöryhmän mietinnössä aluetta on ehdotettu soidensuojelualueeksi → alueen osoittaminen SL-alueeksi
  - se5 – Haukisuo (Ulvila), alueelle myönnetty ympäristölupa (lupa lainvoimainen), ottamistoimintaa ei ole vielä käynnistetty → turvetuotantoa koskeva aluevaraus
- JTF - Oikeudenmukaisen siirtymän rahasto (Just Transition Fund)
  - JTF-toimet kytkeytyvät alueiden hallittuun luopumiseen energiaturpeen käytöstä. Oikeudenmukaisen siirtymän rahaston (JTF) tarkoituksena on tukea alueita, joihin turpeen energiakäytöstä luopuminen vaikuttaa eniten.
  - Seurattava mm. JTF-hankkeissa laadittavia selvityksiä ja hyödynnettävä niitä maakuntakaavan jatkosuunnittelussa

# Muutos- ja kehittämistarpeita (4/4 )

- Pohjavesialueet pv
  - Rajausten päivittäminen perustuen valtakunnalliseen pohjavesialueiden uudelleen luokitteluun koskevaan aineistoon
- Kaivostoiminnan alueet EK
  - Rajausten tarkistus kaivosrekisterin karttapalvelun mukaisesti [Kaivosrekisterin karttapalvelu \(gtk.fi\)](https://www.gtk.fi/kaivosrekisterin-karttapalvelu)
    - Palvelusta löytyvät myös malminetsintä-, kaivospiiri- ja kullanhuuhtontalupahakemukset
  - Satakunnan maakuntakaavassa osoitetut kaivostoiminnan alueet (EK) ja mahdolliset muutostarpeet (liite 5)
    - Jokisivu (EK-363), Huittinen → laajentamistarve
    - Siivikkala (EK-235), Huittinen
    - Punola (EK-365), Huittinen → nimen muutos, Putkinotko
    - Matkusjoki (EK-366), Huittinen
    - Otamo (EK-364), Siikainen
  - Kaivosrekisterin mukaan malminetsintälupahakemus, kulta
    - Uunimäki
    - Ei osoittamistarvetta tässä vaiheessa?



## 8. Vaikutusten arvioinnista

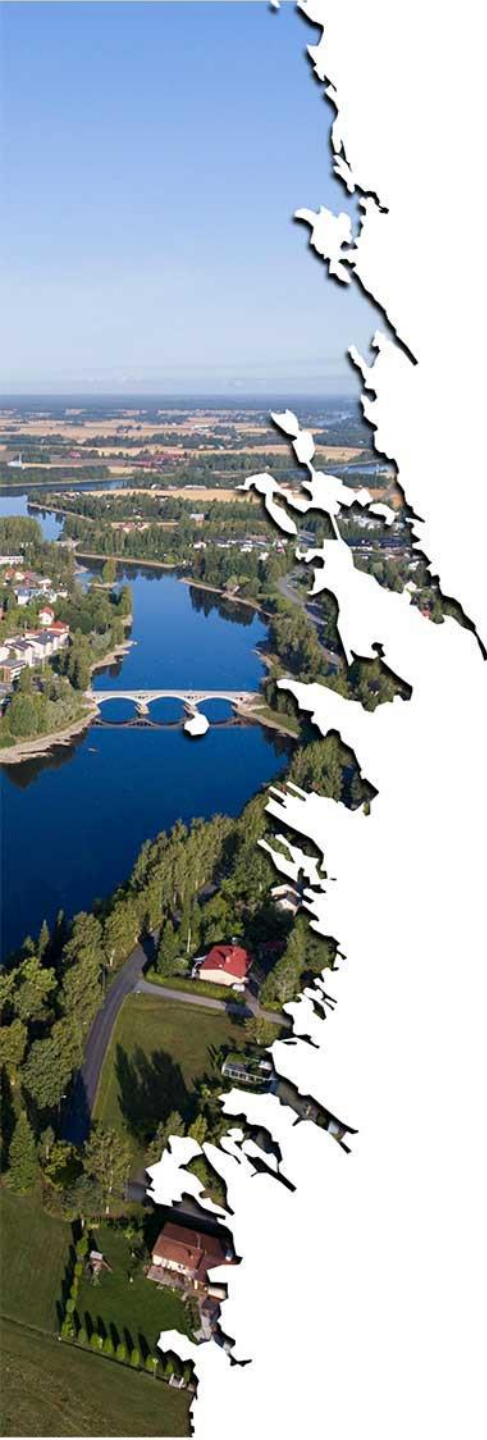


# Valmisteluvaiheen teemaraportit toimivat vaikutusten arvioinnin tausta-aineistona

- Satakunnan maakuntakaavan 2050 vaikutusten arvioinnin lähtökohtana on maankäyttö- ja rakennuslain 9 §, jonka mukaan kaavan tulee perustua kaavan merkittävät vaikutukset arvioivaan suunnitteluun ja sen edellyttämiin tutkimuksiin ja selvityksiin. Kaavaa laadittaessa on tarpeellisessa määrin selvitettävä suunnitelman ja tarkasteltavien vaihtoehtojen toteuttamisen ympäristövaikutukset, mukaan lukien yhdyskuntataloudelliset, sosiaaliset, kulttuuriset ja muut vaikutukset. Maankäyttö- ja rakennusasetuksen 1 §:n mukaan em. lain 9 §:ssä tarkoitettuja kaavan vaikutuksia selvitettäessä otetaan huomioon kaavan tehtävä ja tarkoitus, aiemmin tehdyt selvitykset sekä muut selvitysten tarpeellisuuteen vaikuttavat seikat.
- Satakunnan maakuntakaavan 2050 vaikutusten arviointi tehdään sillä tarkkuudella kuin maakuntakaava yleispiirteisenä kaavana edellyttää ja niistä aiheista, joita kaavassa käsitellään. Vaikutusten arviointi on kiinteä osa Satakunnan maakuntakaavaprosessia. Valmisteluvaiheen teemaraportit ovat tärkeä vaikutusten arviointia koskeva tausta-aineisto.
- Satakunnan maakuntakaavan 2050 toteuttamisen arvioidut merkittävät välittömät ja välilliset vaikutukset raportoidaan maakuntakaavan sisältövaatimusten mukaisessa järjestyksessä kaavaselostuksessa ja Satakunnan maakuntakaavan 2050 vaikutusten arviointia käsittelevässä osassa C. Karttatarkastelujen avulla pyritään havainnollistamaan kunkin maakuntakaavan sisältöteeman merkittäviä alueellisia vaikutuksia ja mahdollisia vaikutuskeskittymiä. Arvioinnin tulokset täydentyvät kaavaprosessin edetessä. Palautetta Satakunnan maakuntakaavan 2050 merkittävistä vaikutuksista kerätään mm. valmisteluvaiheen aineiston kuulemisvaiheessa.
- Satakunnan maakuntakaavan 2050 merkittäväksi arvioidut yhteis- ja kokonaisvaikutukset tullaan raportoimaan maankäyttö- ja rakennusasetuksen 1 §:ssä (MRA 1 §) esitetyn ryhmittelyn mukaisesti ehdotusvaiheessa 1.
- Vaikutukset Natura 2000 -verkostoon arvioidaan ehdotusvaiheen 1 suunnittelua varten Satakunnan maakuntakaavan 2050 valmisteluvaiheen aineistoa ja valmisteluvaiheesta saatua palautetta hyödyntäen (MRL 197 §, LsL 35 §).

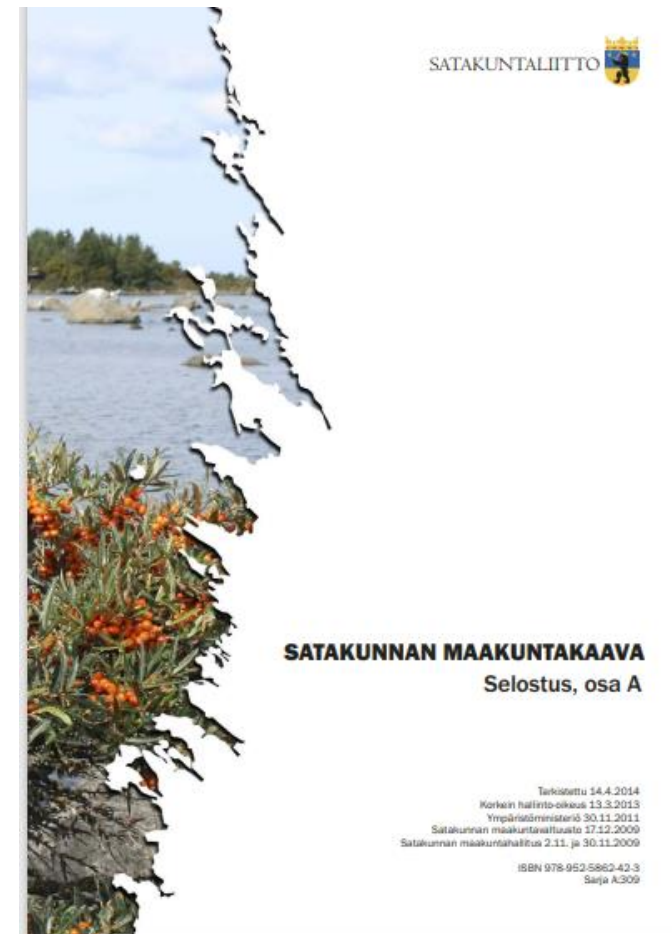
# 9. Lähteet

- Satakunnan maakuntakaava
- Satakunnan vaihemaakuntakaavat 1 ja 2
- Satakunnan maakuntakaavan seurantasovellus - [Satakunnan maakuntakaavan toteutumisen seuranta \(arcgis.com\)](#)
- Maa-ainestenottoluvat ja kiviainesvarannot –karttapalvelu - [Maa-ainestenottoluvat ja kiviainesvarannot \(arcgis.com\)](#) (SYKE)
  - tarkoitettu kuntien, toiminnanharjoittajien ja kansalaisten ikkunaksi maa-ainestenottolupa-aineistoon
  - Maa-ainestenottoluvat sisältävät keskeisiä tietoja maa-ainelain mukaisista ottamisluvista, mm. ottamisalueen sijainti ja luvan mahdollistamat ottomäärät, luvan voimassaoloaika sekä otetun maa-aineksen määrä
- Tukes: Kaivosrekisterin karttapalvelu - Tietoa kaivoslain mukaisten hakemusten ja päätösten alueista
  - [Kaivosrekisterin karttapalvelu \(gtk.fi\)](#)
- [Pohjavesialueet \(arcgis.com\)](#)



Taustaa vesi- ja maa-ainesvarojen määrittelystä Satakunnassa osana Satakunnan maakuntakaavan (YM 2011/KHO 2013) ja Satakunnan vaihemaakuntakaavan 2 (MV2019) laadintaa

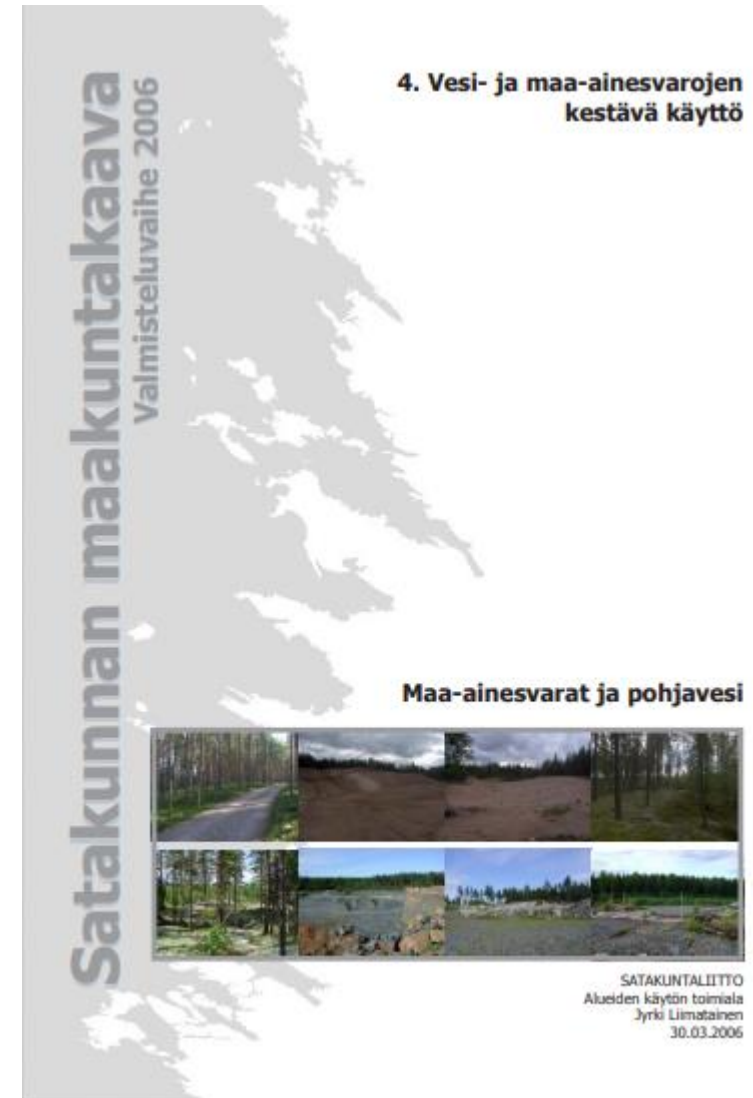
## Liite 1 – 1/4





## Vesi- ja maa-ainesvarojen kestävä käyttö

- Maa-ainesvarat ja pohjavesi – teemaraportissa v. 2006 päivitettiin tiedot maa-ainesten oton tilasta ja tarpeesta Satakunnassa
- Teemaraportissa tehtiin myös ehdotus maakuntakaavan valmisteluvaiheen aineistoon (eli luonnos) merkittävistä aluevarauksista
- Teemaraportissa on luettelo Satakunnan pohjavesi- ja maa-ainesvaroja koskevista selvityksistä v. 1987-2003



## Pohjavesien suojelun ja kiviaineshuollon yhteensovittaminen (POSKI) -raportti

- Britschgi R., Ahonen I., Lammila J., Lähteenmäki P., Sahala L. ja Vuokko J. (2003). Pohjavesien suojelun ja kiviaineshuollon yhteensovittaminen (POSKI). Satakunnan loppuraportti. Satakuntaliitto, Lounais-Suomen ympäristökeskus, Suomen ympäristökeskus, Ympäristöministeriö, Tiehallinto, Tiehallinnon Turun tiepiiri, Geologian tutkimuskeskus, Euroopan Unionin rakennerahasto.
- Hakila, Raimo (2000). Poski-projekti. Kallioalueiden luontokartoitukset Satakunnassa 1998-2000. Julkaisematon. 7 s, 5 liitettä.
  - Satakunnassa POSKI-projektin yhteydessä tehdyt, 205 kallio- ja yhtä maaperäaluetta koskeneet, luontokartoitukset 1998-2000. Kohteet on esitetty seutukunnittain, kunnittain ja kallioalueiden lujuusluokittain.
  - Hakila, Raimo (2000). Täydentävä selvitystyö, kesä 2005, 40 kohdetta.
  - Luontokartoituksia tehtäessä käytettävissä oli Satakunnan luonnonsuojeluselivityksen 1995-1998 aineisto.
- Rakennuskiviselvitys:
  - Satakunnan rakennus- ja murskekivet (1990). Satakunnan seutukaavaliitto, Oy Scandia granite Ab, Satakunnan Semera Oy.

### POHJAVESIEN SUOJELUN JA KIVIAINESHUOLLON YHTEENSOVITTAMINEN

Satakunnan loppuraportti

Ritva Britschgi, Ismo Ahonen, Jyrki Lammila,  
Pasi Lähteenmäki, Lauri Sahala ja Jouko Vuokko



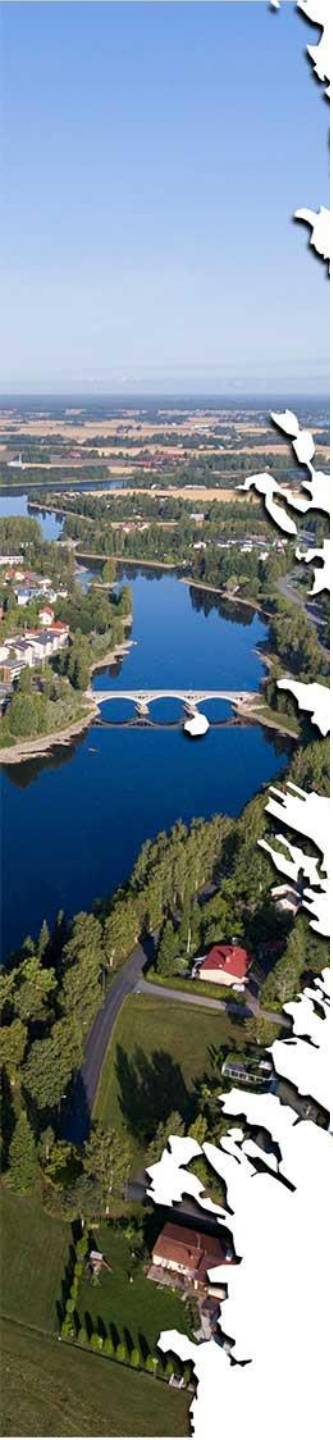
Satakuntaliitto, Lounais-Suomen ympäristökeskus, Suomen ympäristökeskus,  
Ympäristöministeriö, Tiehallinto, Tiehallinnon Turun tiepiiri, Geologian  
tutkimuskeskus, Euroopan Unionin rakennerahasto



SATAKUNTALIITTO 2003

Sarja A:267





#### 4. Vesi- ja maa-ainesvarojen kestävä käyttö

##### Turvetuotanto Satakunnassa (luonnos)

### Satakunnan vaihemaakuntakaavan 2 selvitykset: Turvetuotanto



- Turvetuotannon tarveselvitys Satakunnassa vuoteen 2035 mennessä (2Mb)
- Turvetuotannon nykytilan vesistövaikutukset Satakunnassa, vaihe 1 (10Mb)
- Satakunnan vaihemaakuntakaavassa 2 osoitettujen turvetuotantoalueiden vesistövaikutusten arviointi, vaihe 2 (11Mb)
- Satakunnan vaihemaakuntakaava 2 soiden kasvillisuus selvitys 2017 (3Mb)
- Satakunnan vaihemaakuntakaava 2, Potentiaaliset turvetuotantoalueet, Suo kohtainen aineisto 31.8.2018, ehdotusvaihe 2 (31,6Mt)
- Turvetuotantoalueiden ja luonnonarvosoiden valintaprosessi ja Natura-arvioinnin tarveharkinta, Satakunnan vaihemaakuntakaava 2 ehdotusvaiheesta 1 ehdotusvaiheeseen 2 Satakunnan vaihemaakuntakaavan 2 ehdotuksesta 1 saadut lausunnot, vastineet ja ratkaisuehdotukset 31.8.2018 ehdotusvaiheessa 2 (3,4Mt)
- Satakunnan vaihemaakuntakaava 2, Yhteenveto kaavan merkittävimmistä muutoksista ehdotusvaiheessa 2 (3,2Mt)
- Muita turvetuotantoon liittyviä aineistoja, joita on hyödynnetty vaihemaakuntakaavan 2 laadinnassa:
  - Satakunnan soiden moninaiskäyttö -hankkeen [www-sivusto/julkaisut](http://www.sivusto/julkaisut)
  - Suomi, Timo (2013). Satakunnan tutkitut suot ja niiden turvevarat. Geologian tutkimuskeskus, turvetutkimus selostus.
  - Geologian tutkimuskeskuksen turvevarojen tilinpitoa koskeva karttapalvelu
  - Ympäristöministeriö (2015). Suot ja turvemaat maakuntakaavoituksessa. Suomen ympäristö 7.
  - Soidensuojelutyöryhmän ehdotus soidensuojelun täydentämiseksi





## Maa-ainesten ottoalueet (EO1, EO2, eo1,eo2)

## KALLIONOTTO (EO2)

KOHTEN NRO KARTALLA 22	SIJAINTIKUNTA VUONNA 2009	ALUEEN NIMI	PINTA-ALA /HA
195	Eura	Laukkavuori	11
167	Eurajoki	Hankkila	45
170	Eurajoki, Rauma (Lappi)	Kaunummenvuori	83
204	Huittinen	Kokonkallio	15
206	Huittinen	Ilveskoskenahde	38
330	Huittinen	Töörinkallio	48
474	Huittinen	Korkeakallio	15
215	Jämijärvi	Leppikorvenneva	45
269	Kankaanpää	Isovuori	11
270	Kankaanpää	Helkakalliot	16
229	Karvia	Rannankylä	21
328	Kokemäki	Ruopposuo	56
329	Kokemäki	Naalinkalliot	47
323	Luvia	Takamaa	31
324	Luvia	Vähä-Ruuti	11
473	Luvia	Pärrinki	13
175	Luvia, Eurajoki	Kolinummi	45
322	Merikarvia	Prunttiperkoo	33
177	Nakkila	Villilänkangas	44
178	Noormarkku	Erkinkallio	56
182	Pori	Kiimakalliot	83
225	Rauma (Lappi)	Klopinmäki	18
321	Siikainen	Lehtiladonkalliot	135
190	Ulvila	Vääräahde	11

yhteensä 932  
lukumäärä 24

## KALLIONOTTO (eo2), kohdemerkinnällä osoitetut alle 10 ha:n alueet

KOHTEN NRO KARTALLA 22	SIJAINTIKUNTA VUONNA 2009	ALUEEN NIMI
268	Honkajoki	Murhimäki
214	Jämijärvi	Kiimakangas
326	Jämijärvi	Kiimakallio
331	Rauma (Lappi)	Kallioniemi
191	Ulvila	Pirunkynsi

lukumäärä 5

## HIEKAN- JA SORANOTTO (EO1)

KOHTEN NRO KARTALLA 22	SIJAINTIKUNTA VUONNA 2009	ALUEEN NIMI	PINTA-ALA /HA
142	Honkajoki	Kotkankangas	67
160	Pori	Nummensuo	156
161	Pori	Viasvesi	46

yhteensä 269  
lukumäärä 3

## SELVITYSALUEET (se3, se4)

KOHTEN MERKKI KARTALLA 22	SIJAINTIKUNTA VUONNA 2009	ALUEEN KUVAUS
se3	Kankaanpää, Hirvikangas	Selvitysalue, maa-ainestenotto

# EO2, aluevarausten toteutuneisuus (kallionotto)

Liite 2 – 2/4

- 195 Eura, Laukkavuori – ei voimassa olevia lupia
- 167 Eurajoki, Hankkila – voimassa oleva lupa (päättyy 2028, Paasikallio), varaus ok.
- 170 Eurajoki, Rauma (Lappi), Kaunummenvuori – useita maa-ainestenottolupia. Varaus ok.
- 204 Huittinen, Kokonkallio – ei voimassa olevia lupia
- 206 Huittinen, Ilveksenkoskenahde – ei voimassa olevia lupia
- 474 Huittinen, Korkeakallio – ei voimassa olevia lupia
- 330 Huittinen, Töörinkallio – ei voimassa olevia lupia
- 215 Jämijärvi, Leppikorvenneva – alueella maa-ainestenottolupia (V . 2031, kalliokiviaines). Varaus ennallaan.
- 269 Kankaanpää, Isovuori – Alueella maa-ainestenottolupa (v. 2029, Isovuoren kallioalue). Varaus ennallaan.
- 270 Kankaanpää, Helkakalliot – a, alueella maa-ainestenottolupa (v. 2028, Kivimurskeen kallioalue. Alueen länsipuolella kohtuullisen etäisyyden päässä on myös maa-ainestenottolupa vuoteen 2024 (Uusirautava), ei yhdistettävissä samaan alueeseen. Varaus ennallaan.
- 229 Karvia, Rannankylä – a, alueella maa-ainestenottolupia (Kärmeskallio) -> aluevaraus ok
- 328 Kokemäki, Ruopposuo – ei voimassa olevia lupia
- 329 Kokemäki, Naalinkalliot – ei voimassa olevia lupia
- 323 Luvia (Eurajoki), Takamaa – ei voimassa olevia lupia
- 324 Luvia (Eurajoki), Vähä-Ruuti – k, (Luvian kallioalue, diabaasi, luvat v. 2027). Varaus ennallaan.
- 473 Luvia (Eurajoki), Pärrinki – ei voimassa olevia lupia
- 175 Luvia (Eurajoki), Kolinummi – – ei voimassa olevia lupia
- 322 Merikarvia, Prunttiperkoo – a, alueen itäpuolella maa-ainestenottolupa (Kultakalliot, v. 2029). Välissä mm. soistunutta aluetta. Varaus ennallaan.
- 177 Nakkila, Villilänkangas – ei voimassa olevia lupia, lupa myönnetty – ilmeisesti valitettu ja päätös ei ole lainvoimainen
- 178 Noormarkku (Pori), Erkinallio – voimassa olevia lupia (vuosille 2029 ja 2043, YVA-tehty)
- 182 Pori, Kiimakalliot – a (Perämetsän kallioalue, Porin Toukari), merkittävä kallionottoalue
- 225, Rauma (Lappi), Klopimäki - a, voimassa olevia lupia (vuosiin 2024 ja 2037, Klopimäen kallioalue). Varaus ok.
- 321 Siikainen ja Merikarvia, Lehtiladonkalliot – a (Haukijärvi, 2 eri lupaa alueen itäisessä osassa, luvat 2024 ja 2025, merkittävästi otettu. Varaus ennallaan, otettava huomioon tv-alue.
- 190 Ulvila, Vääräahde – voimassa oleva lupa (vuoteen 2028, Kuorila). Alue ollut tehokkaassa ottotoiminnassa, ei tod. näk kovin paljon enää otettavaa luvan päättymisen jälkeen (syventämismahd?)- Varaus ok.
- **Yhteenveto**
  - EO2 – 13 aluevarauksen alueella toteutunutta kalliokiviaineksen ottoa, luvat voimassa.
  - EO2 – 11 aluevarauksen alueella ei ottotoimintaa, yhden varauksen alueella myönteisestä luvasta valitettu (Nakkila, tarkistettava)

a - aluevarausmerkintä  
k - kohdemerkintä

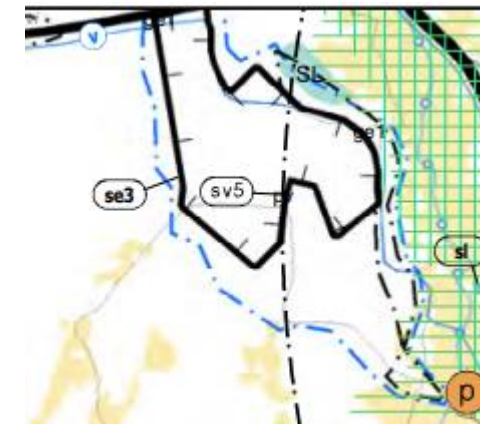
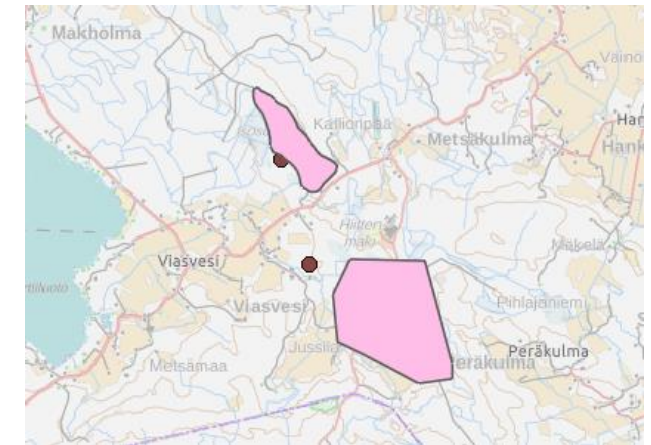
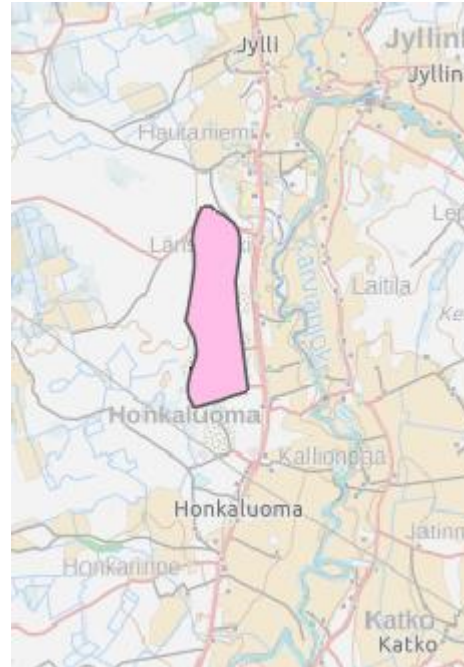
# eo2, kohdevarausten toteutuneisuus

- 268 Honkajoki (Kankaanpää), Murhimäki – k, alueella maa-ainestenottolupa (Murhimäen kallioalue, lupa päättyy 2027), kohdemerkintä ennallaan
- 214 Jämijärvi (Kiimakangas) – k, alueella maa-ainestenottolupia – sora ja hiekka (Kotimäki II), kohdemerkintä ennallaan
- 326 Jämijärvi (Kiimakallio) – k, alueella maa-ainestenottolupa (kalliokiviaines, Kotimäki, vuoteen 2031) – kohdemerkintä ennallaan, ei laajennusta huolimatta siitä, että kohteesta etelään myös maa-ainestenottolupa (Yliluoman kallioalue, lupa päättyy 2025), voi olla tulevaisuudessa potentiaalia yhdistää, mutta edellyttäisi lisäselvityksiä
- 331 Rauma (Lappi), Kallioniemi – k, alueen länsipuolella voimassa oleva lupa vuoden 2023 loppuun, potentiaalinen laajentumissuunta kohdemerkinnän suuntaan?
- 191 Ulvila (Pirunkynsi) – k, useita maa-ainestenottolupia, eivät suoraan kohdistu kohdemerkinnän alueelle, laajentunut koilliseen, lupien päättymisajankohdat 2026, 2032 ja 2041 (eteläisin)
- **Yhteenveto**
  - Kaikilla kohdemerkinnällä osoitetuilla alueilla (5) tai niiden välittömässä läheisyydessä on käynnissä olevaa ottotoimintaa. Kohdemerkinnän muuttaminen aluevaraukseksi Ulvilassa (Pirunkynsi) ja Raumalla (Kallioniemi) alueen länsipuolella olevan ottoalueen yhdistäminen alueeseen aluevaraukseksi.



# EO1, aluevarausten toteutuneisuus ja se3- varauksen tilanne

- 142, Honkajoki (Kankaanpää), Kotkankangas – voimassa olevia soran- ja hiekanoton lupia (v. 2031, yksi lupa käsittelyssä) → varaus ok
- 160, Pori, Nummensuo – voimassa oleva soran- ja hiekanoton lupa (v. 2024). Mikä oton jatkamistilanne tulevaisuudessa? → varaus ennallaan
- 161, Pori, Viasvesi – useita voimassa olevia soran- ja hiekanoton lupia (v. 2025, 2027, 2028 ja 2030) → varaus ok
- Se3, Kankaanpää, Hirvikangas – selvitysalue. Alue pohjavesialuetta. Alueella on ollut useita soran- ja hiekanottolupia, viimeisin on päätynyt v. 2021. → selvitysvarauksen poisto, ei uutta varausta. Pohjavesialue.
- **Yhteenveto**
  - Kaikilla kolmella EO1-alueella on voimassa olevat luvat, eivät ole pohjavesialueita. → varaukset ennallaan
  - Se3 alueen poisto. Ottotoiminta päätynyt, pohjavesialuetta.



# Potentiaaliset turvetuotantoalueet Satakunnan maakuntakaavassa 2050

- Satakunnan vaihemaakuntakaavassa 2 osoitetut EO4 ja EO5 alueet, joilla ei ottamistoimintaa ja pinta-ala vähintään 50 ha + synergiaetu
  - Säkylän Isosuon alueen supistaminen Korpilevonmäen tuulivoimaloiden osayleiskaavan mukaiseksi
- Alueiden määrittelyn taustalla Satakunnan vaihemaakuntakaavassa 2 osoitetut turvetuotantoalueet ja niihin liittyvät selvitykset
- Selvitysalueena vaihemaakuntakaavassa 2 osoitettu Haukisuo (Ulvila) → EO
- Pienialaisia – ei osoiteta
  - Harjavalta, Pahaperko, 33 ha
  - Karvia, Takaneva, 20 ha
  - Karvia, Konilakso, 46 ha

Turvetuotanto (EO6)			
Kohteen nro kartalla	Sijaintikunta	Nimi	Pinta-ala / ha
31997	Harjavalta	Sievarinsuo	77
15921	Merikarvia	Latoneva	70

Turvetuotanto (EO5)			
Kohteen nro kartalla 6	Sijaintikunta	Nimi	Pinta-ala / ha
5171	Eura, Säkylä	Eurassuo	106
40194	Eurajoki (Luvia)	Kotkasuo	71
15650	Kankaanpää (Honkajoki)	Aittomäenkeidas	126
9	Huittinen	Kiimasuo	106
181	Kankaanpää	Rahkakeidas	45
182	Kankaanpää, Jämijärvi	Isokeidas	110
15791	Kankaanpää	Tahlasneva	34
15792	Kankaanpää	Markenneva	48
21140	Karvia	Harjukeidas	103
21179	Karvia	Haapakeidas	69
485	Kokemäki	Pillikistönsuo e	72
31112	Kokemäki	Pillikistönsuo n	57
31118	Kokemäki	Laesuo	162
31125	Kokemäki, Säkylä	Löytynsuot	67
5219	Pomarkku	Huhtainsuo	86
5221	Pomarkku	Saarineva	62
15842	Pomarkku	Nälkäsuo	42
108	Pori, Ulvila	Lutaneva	75
515	Pori, Ulvila	Rekikeidas	53
517	Pori	Muuraisneva	38
15688	Siikainen	Isokeidas	131
5111	Säkylä	Lokonsuo	73
31130	Säkylä	Isosuo	109
31566	Ulvila	Isosuo	76



## Satakunnan vaihemaakuntakaavan 2 selvityksistä

- Aluevarausten määrittely perustui olemassa oleviin ympäristölupiin ja selvityksiin turvevaroista ja luontoarvoista sekä turvetuotantoalueiden ja luonnonarvosoiden valintaprosessia koskevaan selvitystyöhön
- Selvitystyötä varten laadittiin erillisselvitykset turvetuotantoalueiden nykytilan vesistövaikutuksista (2015), turvetuotannon tarpeesta (2016), Satakunnan vaihemaakuntakaavassa 2 osoitettavien turvetuotantoalueiden vesistövaikutuksista ja luontoselvitys (luonnontilaisuusluokka 2)

### Taustaa vaihemaakuntakaavan 2 turvetuotantoalueiden suunnittelulle

#### Aluevarausten määrittely

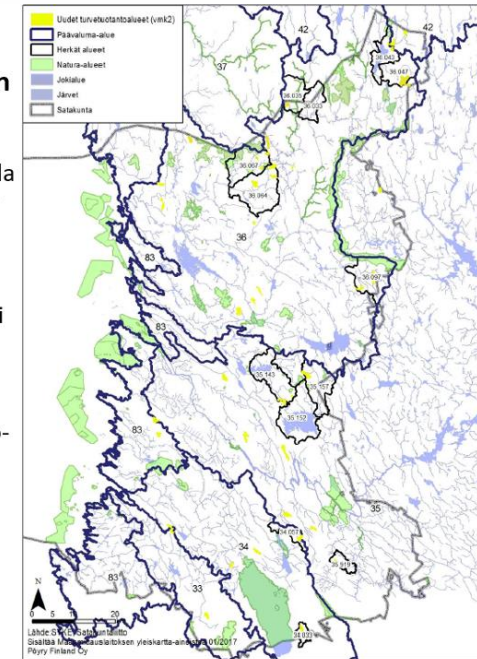
- Perustuu olemassa oleviin ympäristölupiin ja selvityksiin turvevaroista ja luontoarvoista sekä turvetuotantoalueiden ja luonnonarvosoiden valintaprosessia koskevaan selvitystyöhön.
- Selvitystyötä varten on laadittu erillisselvitykset turvetuotantoalueiden nykytilan vesistövaikutuksista (2015), turvetuotannon tarpeesta (2016), Satakunnan vaihemaakuntakaavassa 2 osoitettavien turvetuotantoalueiden vesistövaikutuksista ja luontoselvitys
  - Pöyry Finland Oy: Turvetuotannon nykytilan vesistövaikutukset, vaihe 1. 16X286434, 3.12.2015. Satakuntaliitto.
  - Mikkilä, Elisa & Kirkkala, Teija: Turvetuotannon tarve Satakunnassa vuoteen 2035 mennessä, Satakunnan vaihemaakuntakaavan 2 taustaselvitys. Pyhäjärvi-instituutin julkaisuja, sarja B nro 31. Eura 2016.
  - Pöyry Finland Oy: Satakunnan vaihemaakuntakaavassa 2 osoitettujen turvetuotantoalueiden vesistövaikutusten arviointi, vaihe 2., 101006333, 5.10.2017. Satakuntaliitto, turvetuotannon vesistövaikutukset.
  - Ahlman Group Oy: Satakunnan vaihemaakuntakaava 2 soiden kasvillisuus selvitys 2017. Raportteja 26/2017. Satakuntaliitto.
- Turvetuotantoalueita ja luonnonarvosoiden valintaprosessia koskeva selvitystyö
  - Turvetuotantoalueiden ja luonnonarvosoiden valintaprosessi ja Natura-arvioinnin tarveharkinta, Satakunnan vaihemaakuntakaava 2 ehdotusvaiheesta 1 ehdotusvaiheeseen 2. Satakunnan vaihemaakuntakaavan 2 ehdotuksesta 1 saadut lausunnot, vastineet ja ratkaisuehdotukset 31.8.2018 ehdotusvaiheessa
  - Potentiaaliset turvetuotantoalueet, Satakunnan vaihemaakuntakaava 2. Suokohtainen aineisto 31.8.2018, ehdotusvaihe 2.



### Taustaa vaihemaakuntakaavan 2 turvetuotantoalueiden suunnittelulle

#### SAT VMK2 / osoitettujen turvetuotanto-alueiden vesistövaikutusten arviointi, vaihe 2

- Tarkasteltu turvetuotannon vesistövaikutuksia valuma-alueittain 2. jakovaiheen mukaisella tasolla
  - tarkastelua on tarkennettu 3. jakovaiheen mukaiselle tasolle ns. herkillä valuma-alueilla (kappale 5.7)
- Kuormitus- sekä vesistövaikutusarvioissa on käytetty olettamusta, että kaikki VMK2:ssa turvetuotannolle osoitettu **4000 ha** (valmisteluvaiheen aineisto) tulisi samanaikaisesti tuotantoon.
  - todellisuudessa turvetuotannolle osoitetut alueet tulevat tuotantoon vaiheittain, jolloin alueilta tuleva vesistökuormitus jakautuu pidemmälle ajanjaksolle
- Vesistöalueiden rajalla sijaitsevien turve-tuotanto-alueiden osalta tässä vaiheessa ei voida varmuudella tietää, mille vesistöalueelle vedet tullaan johtamaan
  - tuotantoalueiden yksityiskohtainen suunnittelu ympäristölupavaiheessa ratkaisee lopulta vesistöalueiden rajalla sijaitsevien kohteiden vesien johtamissuunnan

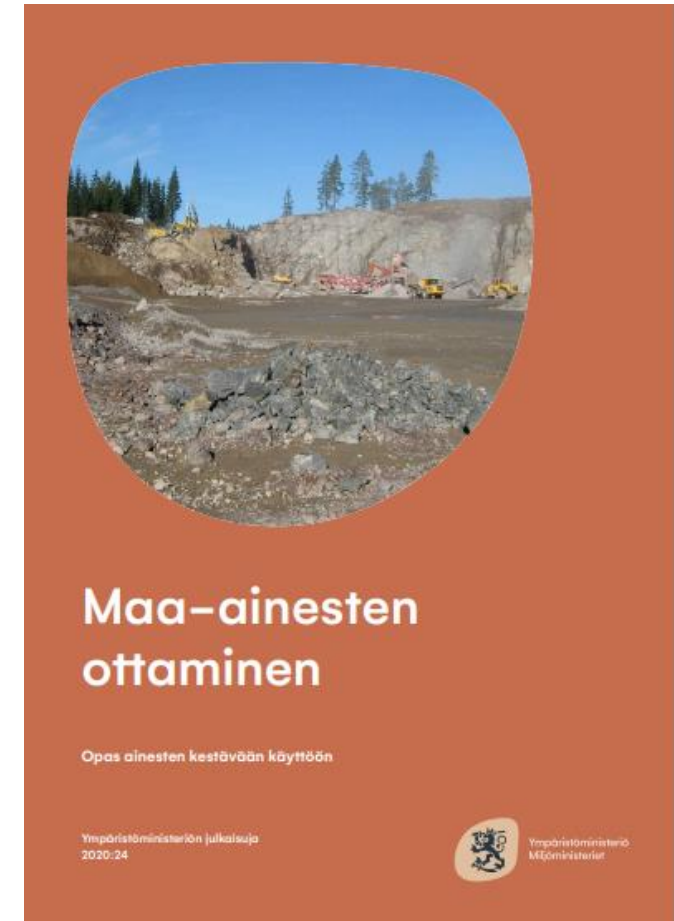


Kuva 5-5 Herkillä valuma-alueet Satakunnan alueella eri valuma-alueilla.



# Maa-aineslaki (24.7.1981/555)

- Maa-ainesten ottamista säännellään ensi sijassa maa-aineslailla
  - lupa ainesten ottamiseen on myönnettävä, jollei se ole ristiriidassa maa-aineslain 3 ja 6 §:n kanssa
- Maa-aineslain 3 §:n ottamista koskevia rajoituksia ovat
  - kauniin maisemakuvan turmeltuminen,
  - luonnon merkittävien kauneusarvojen tai erikoisten luonnonesiintymien tuhoutuminen,
  - huomattavat tai laajalle ulottuvat vahingolliset muutokset luonnonolosuhteissa
  - tärkeän tai muun vedenhankintakäyttöön soveltuvan pohjavesialueen veden laadun tai antoisuuden vaarantuminen.
- Maa-aineslain 10 § ja maakuntakaavoitus
  - Lupa ainesten ottamiseen myönnetään määräajaksi, kuitenkin enintään kymmeneksi vuodeksi.
  - Erityisistä syistä lupa voidaan kuitenkin myöntää pitemmäksi ajaksi, kuitenkin enintään viideksitoista vuodeksi, ja kalliokiven louhinnan osalta enintään 20 vuodeksi, jos se hankeen laajuuteen, esitetyn suunnitelman laatuun ja muihin ainesten ottamisessa huomioon otettaviin seikkoihin nähden katsotaan sopivaksi. Erityisenä syynä voidaan pitää myös sitä, että ottaminen kohdistuu maankäyttö- ja rakennuslain mukaisessa voimassa olevassa maakuntakaavassa tai oikeusvaikutteisessa yleiskaavassa maa-ainesten ottamiseen varatulle alueelle.
- Maa-aineslain mukaisen lupamenettelyn tueksi on tehty monia valtakunnallisia ja maakunnallisia geologisia inventointeja, esimerkiksi suojelun ja ainestalouden kannalta arvokkaista kallio- ja harjumuodostumista
- Maa-ainesten ottamisoppaan tarkoituksena on toimia yleisenä ohjeena ja antaa taustatietoa maa-ainesten ottamisen lupamenettelystä sekä ohjeistaa ottamisen suunnittelua ja valvontaa. Oppaassa korostetaan maa-ainesten ottamiseen liittyvien ristiriitojen, kuten pohjaveden suojelun, virkistyskäytön ja asumisviihtyvyyden, yhteensovittamista aluesuunnittelun keinoin.
  - Maa-ainesten kestävä käyttö edellyttää, että maa-aineksia hyödynnetään ja kierrätetään tehokkaasti.
  - Ainesten saatavuus tulee turvata tuleville sukupolville vaarantamatta luonnon monimuotoisuutta tai pohjaveden tilaa.
  - Oppaan keskeisenä tavoitteena on edistää maa-ainesten kestävää käyttöä ja resurssitehokkuutta. Maa-ainesten kestävä käyttö edellyttää, että maa-aineksia hyödynnetään ja kierrätetään tehokkaasti.
  - Ohje ei ole viranomaisia eikä toiminnanharjoittajia oikeudellisesti sitova ja sitä sovellettaessa tulee ottaa huomioon tapauskohtainen harkinta ja paikalliset olosuhteet.



## Kaivostoiminnan alueet (EK)

## Satakunnan maakuntakaava

## KAIVOSTOIMINNAN ALUEET (EK)

KOHTIEN NRO KARTALLA 22	SIJAINTIKUNTA 2009	ALUEEN NIMI	PINTA-ALA /HA
363	Huittinen	Jokisivu	47
235	Huittinen (Vampula)	Siivikkala	14
365	Huittinen (Vampula)	Punoia	54
366	Huittinen (Vampula)	Matkusjoki	24
364	Siikainen	Otamo	61

[Kaivosrekisterin karttapalvelu \(gtk.fi\)](http://gtk.fi)

## Kaivospiirit voimassa

Kaivosrekisterinumero 2239

Alueen nimi Siikainen

Haltija Nordkalk Oy Ab

Kaivospiiripvm 30.9.1976

Kaivoskivennäiset dolomiitti



Kaivosrekisterinumero 6412

Alueen nimi Matkusjoki

Haltija Nordkalk Oy Ab

Kaivospiiripvm 21.4.1998

Kaivoskivennäiset dolomiitti, kalkkisälpä  
(kalsiitti)

Kaivosrekisterinumero 4194

Alueen nimi Siivikkala

Haltija Nordkalk Oy Ab

Kaivospiiripvm 22.8.1989

Kaivoskivennäiset dolomiitti



Kaivosrekisterinumero 3222

Alueen nimi Putkinotko

Haltija Nordkalk Oy Ab

Kaivospiiripvm 25.9.1983

Kaivoskivennäiset dolomiitti, kalkkisälpä  
(kalsiitti)



# Kaivostoiminnan alueet (EK)

Liite 5 (2/3)

## Satakunnan maakuntakaava

### KAIVOSTOIMINNAN ALUEET (EK)

KOHTeen NRO KARTALLA 22	SIJAINTIKUNTA VUONNA 2009	ALUEEN NIMI	PINTA-ALA /HA
363	Huittinen	Jokisivu	47
235	Huittinen (Vampula)	Siivikkala	14
365	Huittinen (Vampula)	Punola	54
366	Huittinen (Vampula)	Matkusjoki	24
364	Siikainen	Otamo	61

## [Kaivosrekisterin karttapalvelu \(gtk.fi\)](https://gtk.fi)

Kaivosrekisterinumero 7244

Alueen nimi Jokisivu

Haltija Dragon Mining Oy

Kaivospiiripvm 8.12.2004

Kaivoskivennäiset kulta

Kaivosrekisterinumero KL2015:0005-01

Alueen nimi Jokisivu 2  
KL2015:0005

Hakija Dragon Mining Oy

Saapumispvm 16.4.2015

Päätöspvm 18.8.2015

Voimassaolopvm Null

Kaivoskivennäiset Kulta (Au),

Status Voimassa

Kaivosalueet voimassa

Kaivosrekisterinumero KL2015:0005-01

Alueen nimi Jokisivu 2  
KL2015:0005

Hakija Dragon Mining Oy

Saapumispvm 16.4.2015

Päätöspvm 18.8.2015

Voimassaolopvm Null

Kaivoskivennäiset Kulta (Au),

Kaivosalueet voimassa

Kaivosrekisterinumero KL2018:0010-01

Alueen nimi Jokisivu 3  
KL2018:0010

Hakija Dragon Mining Oy

Saapumispvm 7.12.2018

Päätöspvm 29.4.2019

Voimassaolopvm Null

Kaivoskivennäiset Kulta (Au),

Status Voimassa

Kaivosalueet voimassa

Kaivosrekisterinumero KL2018:0010-01

Alueen nimi Jokisivu 3  
KL2018:0010

Hakija Dragon Mining Oy

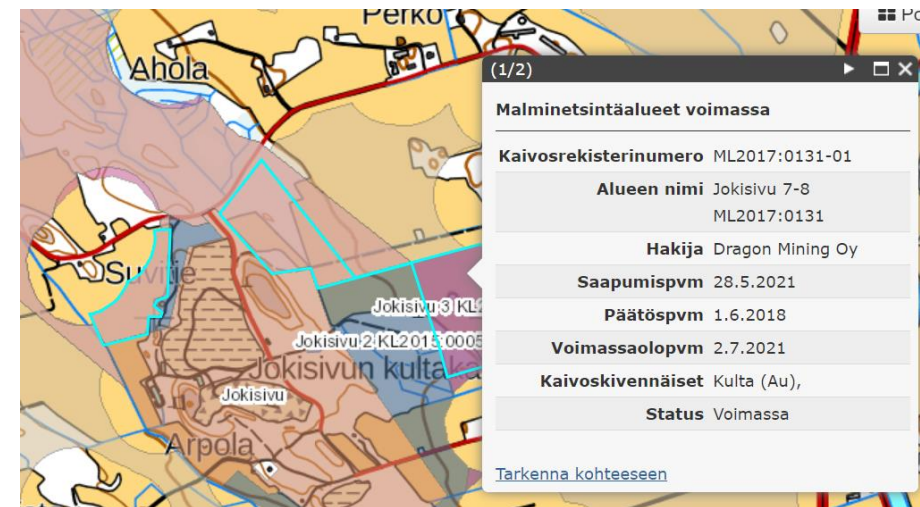
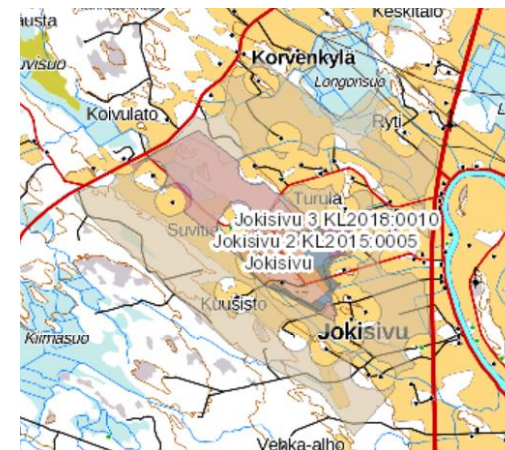
Saapumispvm 7.12.2018

Päätöspvm 29.4.2019

Voimassaolopvm Null

Kaivoskivennäiset Kulta (Au),

Status Voimassa



Vireillä ympäristöluvan muutoshakemus v. 2024, jossa esitetty hankealueen suunniteltu rajaus ja YVA-tarveharkintaprosessi 13.2.2024



## Kaivostoiminnan alueet (EK)

Liite 5 <sup>(3/3)</sup>

### Malminetsintälupahakemukset

**Kaivosrekisterinumero** ML2020:0020-01

**Alueen nimi** Uunimäki 1  
ML2020:0020

**Hakija** Dragon Mining Oy

**Saapumispvm** 31.3.2020

**Päätöspvm** 11.1.2022

**Voimassaolopvm** Null

**Kaivoskivennäiset** Kulta (Au),

**Status** Hakemus

