



Maakunnan tarkoituksenmukainen alue- ja
yhdyskuntarakenne

Ampumaradat, raviradat ja moottoriurheilualueet

Satakunnan maakuntakaava 2050
Valmisteluvaiheen teemaraaportti 10.9.2024

Veli-Matti Rintala
Paikkatietoasiantuntija

Sisällys

1. Johdanto
 - Valmisteluvaiheen teemaraportti – mistä on kyse?
2. Ampuma-, ja raviradat sekä moottoriurheilualueet Satakunnassa
3. Teeman suunnittelun lähtökohdat
 - Maankäyttö- ja rakennuslain sisältövaatimukset
 - Valtakunnalliset alueidenkäyttötavoitteet
4. Ampuma-, ja raviradat sekä moottoriurheilualueet Satakunnan maakuntakaavassa
(YM 2011/KHO 2013)
 - Ampuma-, ja raviratoja sekä moottoriurheilualueita koskevat merkinnät Satakunnan maakuntakaavassa
5. Satakunnan maakuntakaavan 2050 taustaselvitykset ja muut lähtökohta-aineistot
6. Teeman suunnittelun yhteistyö
7. Teemaa koskevat muutos- ja kehittämistarpeet Satakunnan maakuntakaavassa
8. Vaikutusten arviointi
9. Lähteet

1. Johdanto

- Satakuntaliitto laatii maankäyttö- ja rakennuslain mukaista Satakunnan maakuntakaavaa 2050. Maakuntakaavan tehtävänä on osoittaa valtakunnalliset ja maakunnalliset alueidenkäytön ja yhdyskuntarakenteen periaatteet sekä maakunnan kehittämisen kannalta tarpeelliset alueet. Maakuntakaava toimii ohjeena kuntien kaavoitukselle ja muiden viranomaisten toiminnalle.
- Maakuntakaavan laadintaa ohjaavat maankäyttö- ja rakennuslain sisältövaatimukset, valtakunnalliset alueidenkäyttötavoitteet sekä Satakunnan maakuntakaavoitukselle asetetut tavoitteet.
- Satakunnan maakuntakaavan 2050 valmistelua toteutetaan teemoittain. Valmistuttuaan teemakokonaisuuksiin liittyvät selvitykset yhdistetään kutakin teemaa käsitteleväksi teemaraportiksi ja edelleen valmisteluvaiheen aineistoksi (maakuntakaavaluonnos), joka asetetaan nähtäville maankäyttö- ja rakennuslain edellyttämällä tavalla.
- Tämä ampuma-, ravi- ja moottoriratoja käsittelevä valmisteluvaiheen teemaraportti sisältää lyhyen katsauksen Satakunnan ampuma- ravi- ja moottoriratoihin, maankäyttö- ja rakennuslain asettamat velvoitteet maakuntakaavatasoiselle suunnittelulle ja koosteen voimassa olevassa maakuntakaavassa osoitetuista erityisurheilualueista, koosteen teemaan liittyvistä taustaselvityksistä ja teeman määrittelystä sekä huomioonottamisesta muussa alueidenkäyttöön liittyvässä suunnittelussa. Lopuksi on koottu yhteen teeman toteuttamiseen liittyviä merkittäviksi arvioituja vaikutuksia.
- Valmisteluvaiheen teemaraportti on yksi Satakunnan maakuntakaavan 2050 taustaselvityksistä, jota hyödynnetään Satakunnan maakuntakaavan kyseistä teemaa koskevan sisällön suunnittelussa.



2. Ampuma- ja raviradat sekä moottoriurheilualueet Satakunnassa

Satakunnan ampumaradat

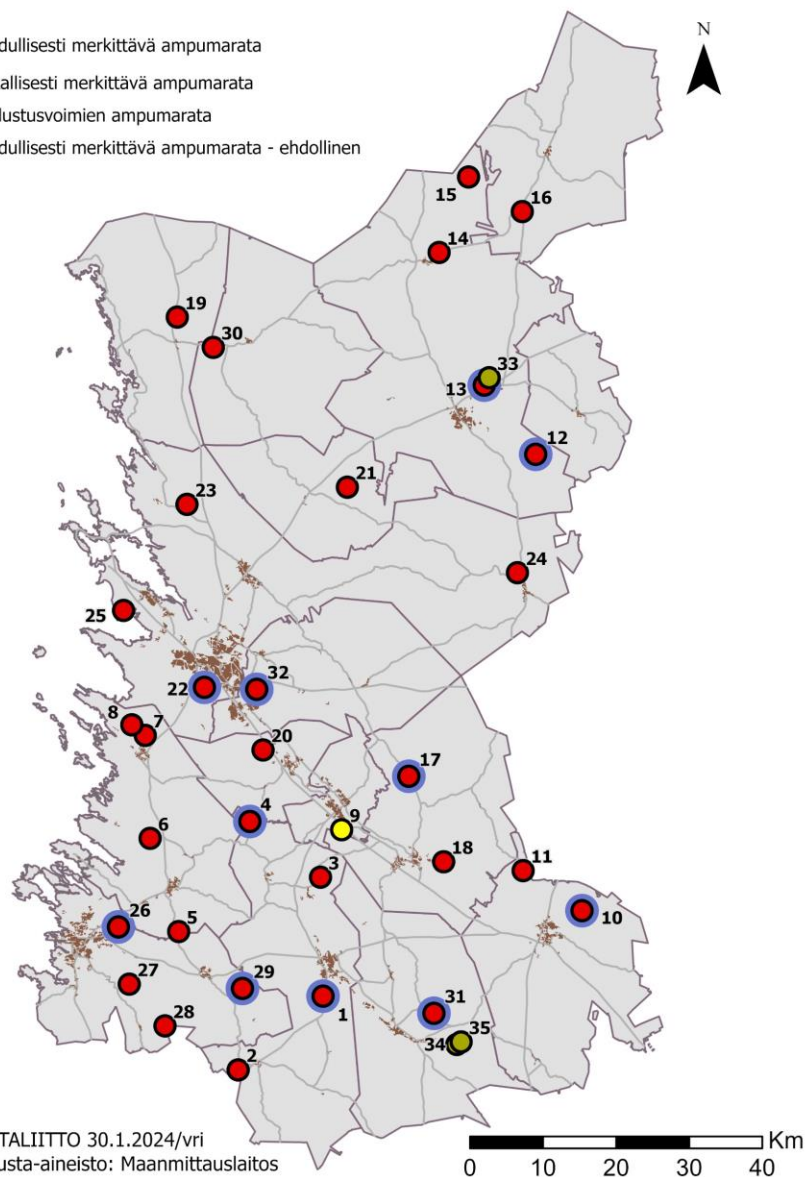
- Satakuntaliitto julkaisi ampumarataselvityksen ja ampumaratojen maakunnallisen kehittämissuunnitelman vuonna 2021.
- Selvitykseen sisältyi 37 ampumarataa, joista 4 oli puolustusvoimien ylläpitämiä ja loput pääosin yhdistysten ylläpitämiä.
- Kehittämissuunnitelmassa tunnistettiin 11 vähintään seudullisesti merkittävää ampumarataa.
- Kaksi ampumarataa luokiteltiin ehdollisesti vähintään seudullisesti merkittäväksi. Ehtona oli ympäristöluvan saaminen.

Satakunnan ampumarataverkoston muutokset

- Vuoden 2022 huhtikuussa aluehallintovirasto päätti hylätä Harjavallan Kettulan haulikkoradan ympäristölupahakemuksen, eikä radan toiminta voi jatkua, ellei radalle myönnetä uuden hakemuksen myötä ympäristölupaa.
- Harjavallan reserviläisten ampumaradan ympäristölupa on käsittelyssä. Toiminnan jatkuminen vaatii lupahakemuksen hyväksymisen.
- Nakkilan ampumaradalle on myönnetty ympäristölupa uuteen sijaintiin entisen kaatopaikan alueelle Pimeäkorpeen.
- Puolustusvoimien ylläpitämän Kuninkaanlähteen ampumaradan toiminta Kankaanpäässä on ollut tauolla vuodesta 2023 lähtien.
- Vuoden 2024 alussa Satakunnassa on toiminnassa 32 yhdistysten ylläpitämää ampumarataa sekä 3 puolustusvoimien ylläpitämää ampumarataa.

Satakunnan ampumaradat 2024

- Seudullisesti merkittävä ampumarata
- Paikallisesti merkittävä ampumarata
- Puolustusvoimien ampumarata
- Seudullisesti merkittävä ampumarata - ehdollinen



1	Eura	Euran keskusampumarata
2	Eura	Hinnerjoen ampumarata
3	Eura	Kiukaisten ampumarata
4	Eura	Taanonkulman ampumarata
5	Eurajoki	Metsästyssseuran ampumarata
6	Eurajoki	Erämiesten ampumarata
7	Eurajoki	Paukkulan ampumarata
8	Eurajoki	Rotikon ampumarata
9	Harjavalta	Harjavalan ampumarata
10	Huittinen	Mansikkamäen ampumarata
11	Huittinen	Honkamäen ampumarata
12	Kankaanpää	Paukkukummun ampumarata
13	Kankaanpää	Selkänevan ampumaurheilukeskus
14	Kankaanpää	Honkajoen ampumarata
15	Kankaanpää	Jussinkeitaan ampumarata
16	Karvia	Karvian ampumarata
17	Kokemäki	Kynsikankaan ampumarata
18	Kokemäki	Risten ampumarata
19	Merikarvia	Ylinevan Harrastekeskus
20	Nakkila	Nakkilan ampumarata
21	Pomarkku	Pomarkun ampumarata
22	Pori	Katinkurun ampumarata
23	Pori	Ahlaisten ampumarata
24	Pori	Lavian ampumarata
25	Pori	Yyterin ampumarata
26	Rauma	Kuivassuon ampumarata
27	Rauma	Nihattulan ampumarata
28	Rauma	Kodisjoen ampumarata
29	Rauma	Kuljun ampumarata
30	Siikainen	Siikaisten ampumarata
31	Säkylä	Kankaanpään ampumarata
32	Ulvila	Mynsterin ampumarata
33	Kankaanpää	Niinisalon ampumarata
34	Säkylä	Huovinrinteen ampumarata
35	Säkylä	Huovinrinteen ampumahiihtostadion

SATAKUNTALIITTO 30.1.2024/vri
Kartan tausta-aineisto: Maanmittauslaitos

0 10 20 30 40 Km

Ampumaratojen käyttö

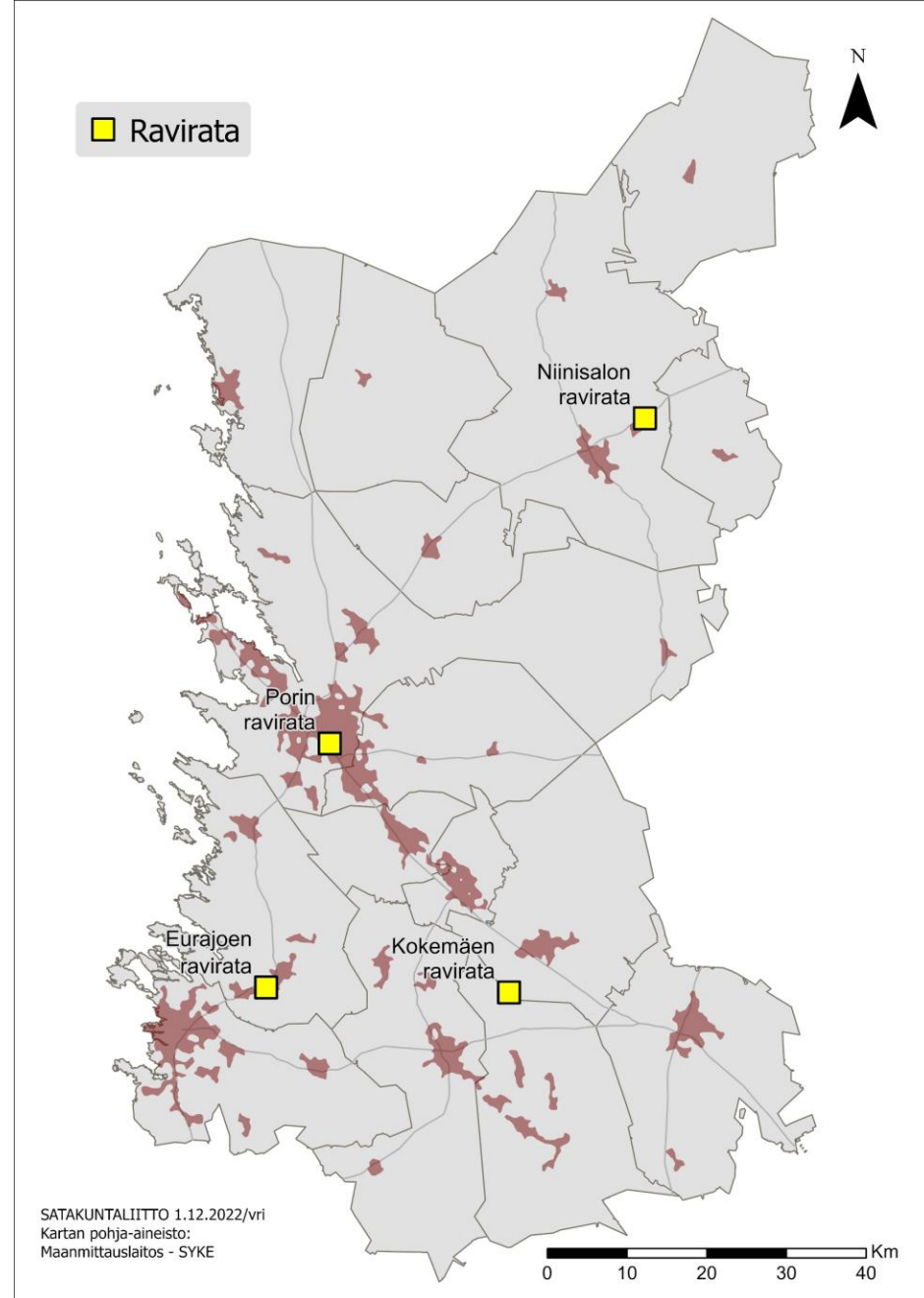
- Ampumaradat jakautuvat luotiase- ja haulikkoratoihin.
- Luotiaseita ovat kivääri, pienoiskivääri ja pistooli.
- Yhdellä ampumarata-alueella voi olla useille erilaisille aseille tarkoitettuja ratoja, tai radat voivat olla erikoistuneet esim. haulikkoammuntaan.
- Satakunnan suurimmat siviiliampumaradat ovat Katinkurun ampumarata Porissa ja Kuivassuon ampumarata Raumalla.
- Ampumaratojen suurimmat käyttäjäryhmät ovat ampumaurheilijat ja metsästyksen harrastajat. Muita käyttäjätahoja ovat esim. viranomaiset, reserviläisjärjestöt ja aseharrastajat.

Satakunnan raviradat

- Satakunnassa on neljä ravirataa, joista merkittävin on Porin keskustaajaman alueella sijaitseva Porin ravirata.
- Porin ravirata on yksi Suomen Hippos ry:n luokittelemista maakuntaradoista.
- Maakuntaratojen ohella Suomen Hippos on luokitellut 24 kesärataa, joista Satakunnassa sijaitsee Kokemäen ravirata.
- Kokemäen raviradan läheisyydessä sijaitsee hevostalleja, ja ravihevokset harjoittelevat lähimetsässä.

Satakunnan raviradat

- Muita raviratoja Satakunnassa ovat Eurajoen ravirata ja Niinisalon ravirata.
- Eurajoen ravirata-alueeseen kuuluu myös ratsastuskenttä ja islanninhevosten ovaalirata.
- Niinisalon ravirata-alueella on hevosten uittopaikka.



Moottoriurheilualuun käytettävät alueet

- Moottoriurheilua voidaan harrastaa sitä varten rakennetulla rata-alueella tai maastossa.
- Rakennettu moottorirata tarvitsee ympäristöluvan, ja säännöllinen kilpailu tai harjoittelu maastossa tarvitsee maastoliikennelain mukaisen luvan.
- Moottoriurheilulajeja on useita ja ne tarvitsevat erilaisia ratoja.
- Samalla alueella voi sijaita useita eri lajien tarpeisiin soveltuvia ratoja.

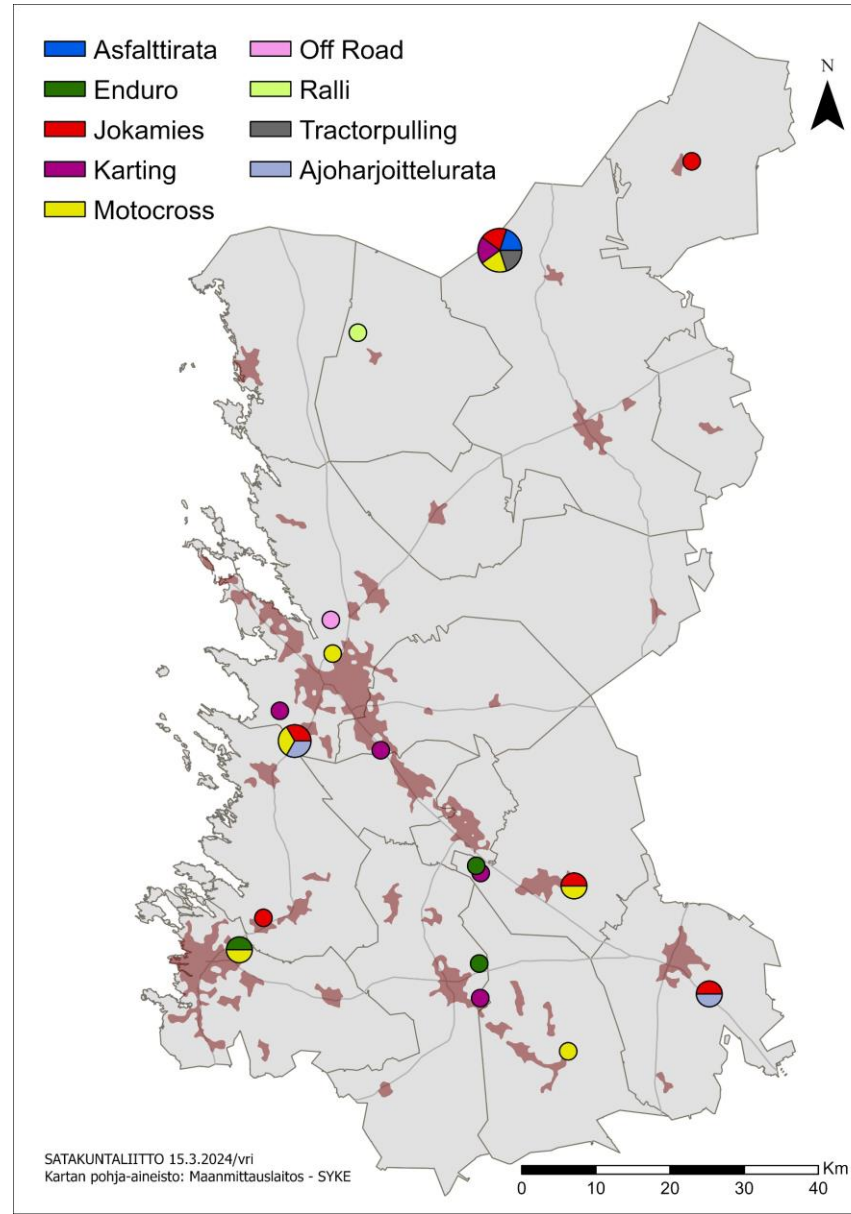
Satakunnan moottoriurheilualueet

Nimi	Kunta	Moottoriurheilulajit				
Pesämäen moottoriurheilukeskus	Kankaanpää	Jokamiesrata	Motocross	Karting	Asfaltoitu moottoritata	Tractorpulling
Hangassuon alue	Pori	Jokamiesrata	Motocross	Ajoharjoittelurata		
Riste	Kokemäki	Jokamiesrata	Motocross			
Kuninkainen	Huittinen	Jokamiesrata	Ajoharjoittelurata			
Kuivassuo	Rauma	Motocross	Enduro			
Kauttuan FK-rata	Eura	Karting				
Kokemäen kartingrata	Kokemäki	Karting				
Pori Circuit	Pori	Karting				
Ulvilan FK-rata	Ulvila	Karting				
Koivuniemen moottorirata	Eurajoki	Jokamiesrata				
Karvian moottorirata	Karvia	Jokamiesrata				
Euran enduroreitti	Eura	Enduro				
Järilän enduroreitti	Kokemäki	Enduro				
Siikaisten ek-harjoittelurata	Siikainen	Ralli				
Kiimakallion ajoalue	Pori	Off Road				
Luotsinmäki Motocross	Pori	Motocross				
R2MX Park	Säkylä	Motocross				

Satakunnan moottoriurheilualueet



Lisäksi ympäristöluvan
vaativia moottoriratoja ovat
radio-ohjattavien autojen
radat.



Samalla alueella tai
toistensa
läheisyydessä
sijaitsevat
moottoriurheilualueet
on kartalla yhdistetty
samaan ympyrään.



3. Ampumaradat, raviradat ja moottoriurheilualueet osana maakuntakaavatasoista suunnittelua

MRL / Maakuntakaavan sisältövaatimukset 28 §

- Maakuntakaavaa laadittaessa on otettava huomioon valtakunnalliset alueidenkäyttötavoitteet.
- Kaavaa laadittaessa on kiinnitettävä huomiota maakunnan oloista johtuviin erityisiin tarpeisiin.
- Kaava on mahdollisuuksien mukaan yhteen sovitettava maakuntakaava-alueeseen rajoittuvien alueiden maakuntakaavoituksen kanssa.
- Kaavaa laadittaessa on kiinnitettävä erityisesti huomiota:
 - 1) maakunnan tarkoituksenmukaiseen alue- ja yhdyskuntarakenteeseen;
 - 2) alueiden käytön ekologiseen kestävyYTEEN;
 - 3) ympäristön ja talouden kannalta kestäviin liikenteen ja teknisen huollon järjestelyihin;
 - 4) vesi- ja maa-ainesvarojen kestäväan käyttöön;
 - 5) maakunnan elinkeinoelämän toimintaedellytyksiin;
 - 6) maiseman, luonnonarvojen ja kulttuuriperinnön vaalimiseen; sekä
 - 7) virkistykseen soveltuvien alueiden riittävyYTEEN.

Valtakunnalliset alueidenkäyttötavoitteet

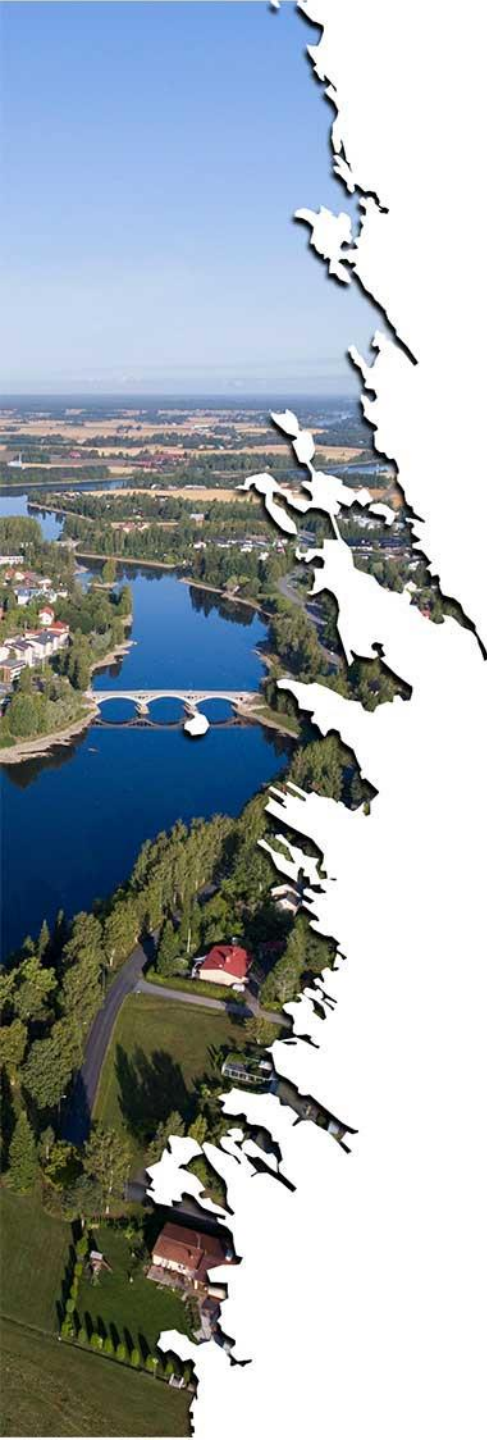
(Valtioneuvosto 2017)

- Valtakunnalliset alueidenkäyttötavoitteet ovat osa maankäyttö- ja rakennuslain mukaista alueidenkäytön suunnittelujärjestelmää.
- Valtakunnalliset alueidenkäyttötavoitteet ovat ohjausväline, jolla valtioneuvosto linjaa koko maan kannalta merkittäviä alueidenkäytön kysymyksiä.
- Valtion viranomaisten tulee toiminnassaan ottaa huomioon valtakunnalliset alueidenkäyttötavoitteet, edistää niiden toteuttamista ja arvioida toimenpiteidensä vaikutuksia aluerakenteen ja alueidenkäytön kannalta (MRL 24 §).
- Maakunnan suunnittelussa ja muussa alueidenkäytön suunnittelussa on huolehdittava tavoitteiden huomioonottamisesta siten, että edistetään niiden toteuttamista (MRL 24§).

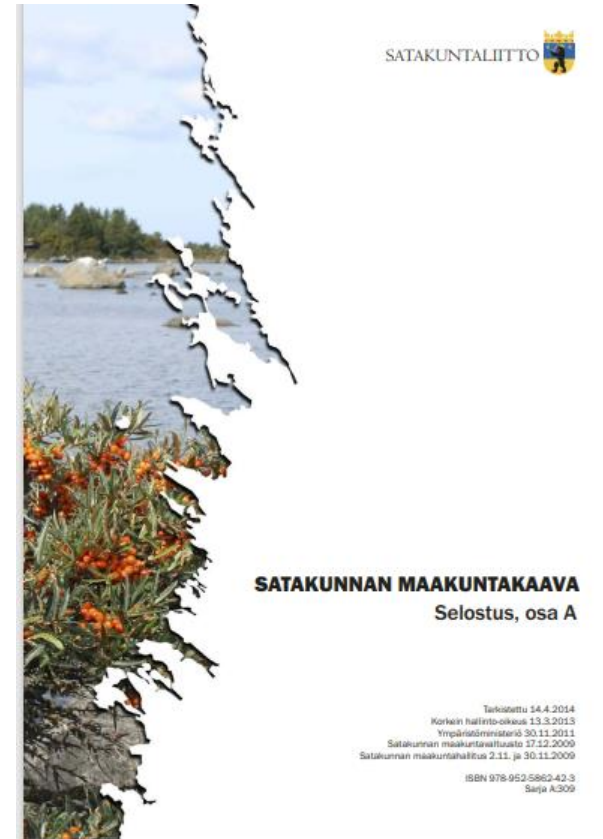
Valtakunnalliset alueidenkäyttötavoitteet

(Valtioneuvosto 2017)

- Ampuma-, ravi- ja moottoriratoihin liittyviksi katsottavat valtakunnalliset alueidenkäyttötavoitteet.
 - Edistetään palvelujen, työpaikkojen ja vapaa-ajan alueiden hyvää saavutettavuutta eri väestöryhmien kannalta. Edistetään kävelyä, pyöräilyä ja joukkoliikennettä sekä viestintä-, liikkumis- ja kuljetuspalveluiden kehittämistä.
 - Ehkäistään melusta, tärinästä ja huonosta ilmanlaadusta aiheutuvia ympäristö- ja terveyshaittoja.
 - Haitallisia terveysvaikutuksia tai onnettomuusriskejä aiheuttavien toimintojen ja vaikutuksille herkkien toimintojen välille jätetään riittävän suuri etäisyys tai riskit hallitaan muulla tavoin.



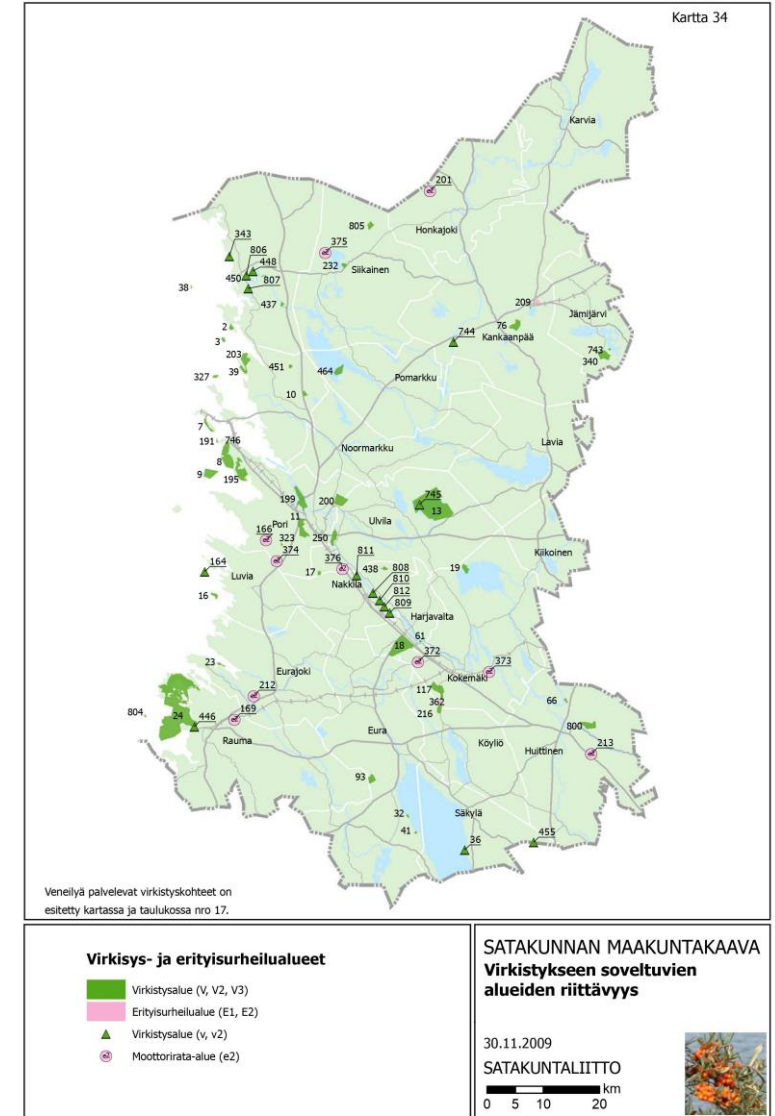
4. Ampuma-, ja raviradat sekä moottoriurheilualueet Satakunnan maakuntakaavassa



Ampuma-, ja raviratoja sekä moottoriurheilualueita koskevat merkinnät Satakunnan maakuntakaavassa (YM 2011/KHO 2013)

Satakunnan maakuntakaava:

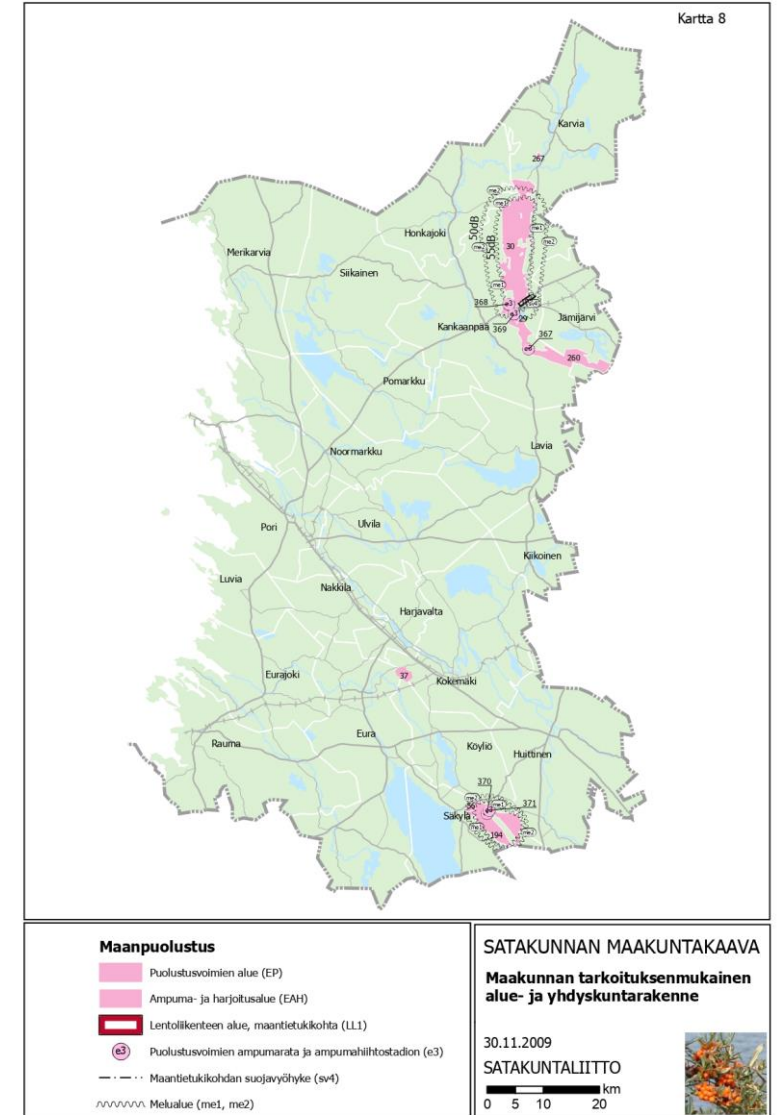
- E1, erityisurheilualue, hevosurheilu
 - Kokemäen ravirata
- E2, erityisurheilualue, moottoriurheilu
 - Kankaanpään ajoharjoittelualue (ei enää toiminnassa)
- e2, erityisurheilualue, moottoriurheilu kohdemerkintä
 - 10 moottoriurheilualuetta



Ampuma-, ja raviratoja sekä moottoriurheilualueita koskevat merkinnät Satakunnan maakuntakaavassa (YM 2011/KHO 2013)

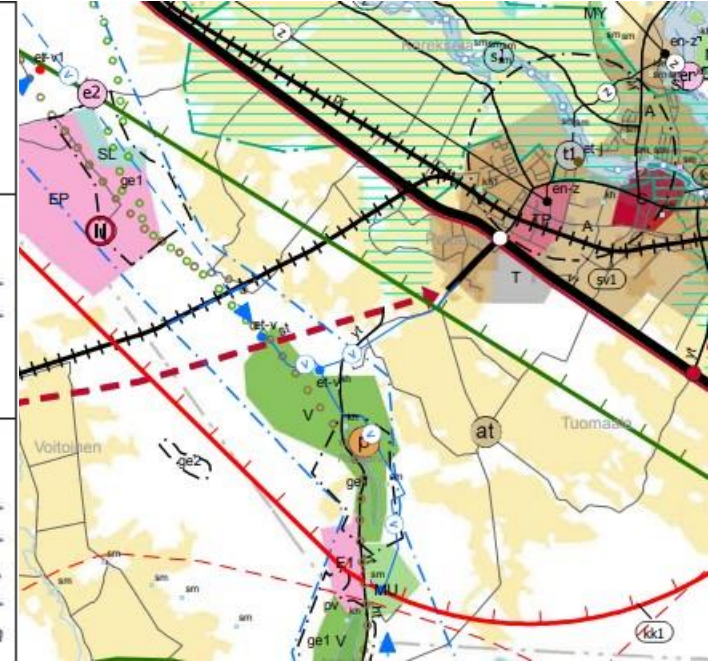
Satakunnan maakuntakaava:

- e3, puolustusvoimien ampumarata



Satakunnan maakuntakaava

E e	ERITYISURHEILUALUE Merkinnällä osoitetaan urheilualueita, joilla on tietty erityiskäyttötarkoitus.	
-1	Merkinnällä osoitetaan Kokemäen ravirata.	Suunnittelumääräys <i>Alueen toimintaa suunniteltaessa ja kehitettäessä on otettava huomioon alueen mahdollinen sijainti tärkeällä pohjavesialueella.</i>
-2	Merkinnällä osoitetaan merkittävät ajoharjoittelu- ja moottoriurheiluradat.	
-3	Merkinnällä osoitetaan puolustusvoimien ampuma- ja harjoitusalueilla sijaitsevat merkittävät ampu-maradat ja ampumahiihtostadionit, joilla voi olla seudullista yhteiskäyttöä.	Suunnittelumääräys <i>Aluetta kehitetään puolustusvoimien erityisalueena siten, että alueiden käytön suunnittelussa kiinnitetään huomiota ympäristöarvoihin, yleiseen turvallisuuteen sekä alueen lähiympäristölle ja asutukselle mahdollisesti aiheutuviin haittoihin.</i>



Erityisurheilualuemerkinnoistä Satakunnan maakuntakaavassa

E

e

- Erityisurheilualuemerkinillä E1 on osoitettu Kokemäen ravirata, joka on luokiteltu vähintään maakunnallisesti merkittäväksi raviradaksi.
- Maakunnan merkittävin ravirata on Porin ravirata, joka sijaitsee Porin keskustaajamassa maakuntakaavassa osoitetulla työpaikka-alueella (TP), eikä sitä ole erikseen osoitettu maakuntakaavassa.
- Kankaanpään Niinisalossa sijaitseva ravirata sijaitsee maakuntakaavassa osoitetulla moottorirata-alueella. Niinisalons moottoriradan (ajoharjoittelalue) toiminta on loppunut.
- Eurajoen ravirata sijaitsee maakuntakaavassa osoitetulla T-alueella.
- Erityisurheilualuemerkinillä E2 on osoitettu Kankaanpään ajoharjoittelukeskus, joka on lopettanut toimintansa.
- Erityisurheilualuemerkinillä e2 on osoitettu kymmenen alle 10 hehtaarin kokoista moottoriurheilu- aluetta. Alueet ovat olemassa olevia maakunnallisesti tai ylikunnallisesti merkittäviä moottoriurheilualueita.

Erityisurheilualuemerkinnoistä Satakunnan maakuntakaavassa

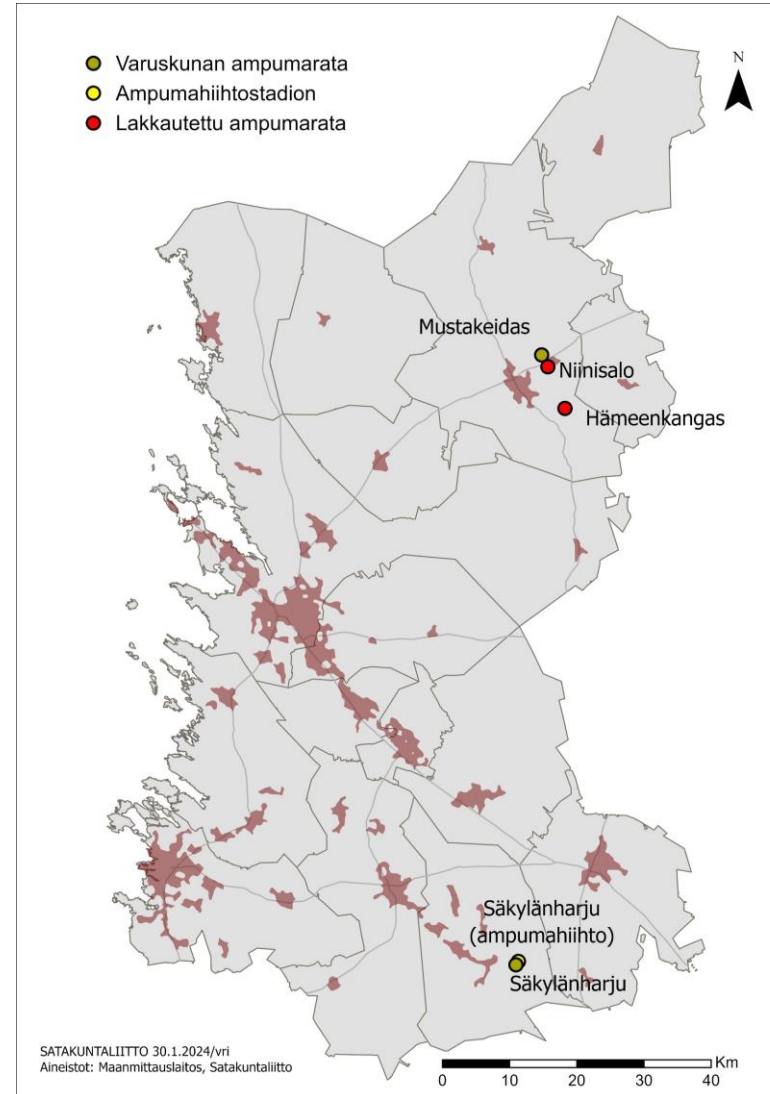
E

e

- e3-merkinnällä on osoitettu viisi puolustusvoimien ampumarataa


Kunta	Radan nimi	Lisätieto
Kankaanpää	Mustakeidas	Varuskunnan ampumarata
Kankaanpää	Niinisalo	Varuskunta-alueen pistoolirata
Kankaanpää	Hämeenkangas	Ampumahiihtostadion
Säkylä	Säkylänharju	Varuskunnan ampumarata
Säkylä	Säkylänharju	Ampumahiihtostadion

- Ampumaradoista kaksi on varuskuntien sotilaskoulutukseen tarkoitettua ampumarataa.
- Niinisalon varuskunta-alueella sijainnut pistoolirata on lakkautettu ja pistooliammunta siirretty Mustakeitaan radan yhteyteen.
- Puolustusvoimilla on Satakunnassa kaksi ampumahiihtoon tarkoitettua ampumarataa. Puolustusvoimat lopetti Kuninkaanlähteen (Hämeenkangas) ampumaradan toiminnan vuonna 2023.





5. Satakunnan maakuntakaavan 2050 tavoitteet, taustaselvitykset ja muut lähtökohta-aineistot



Ampuma-, ja raviratoja sekä moottoriurheilualueita koskevat taustaselvitykset

- Satakuntaliitto (2007). Moottoriurheilualueet sekä ampuma- ja raviradat. Satakunnan maakuntakaavan valmisteluaineisto.
- Satakuntaliitto (2021). Satakunnan ampumarataselvitys ja kehittämissuunnitelma.
- Puolustusministeriö (2022). Valtioneuvoston selvitys eduskunnalle Suomen ampumaratojen tilanteesta.



6. Teeman suunnittelun yhteistyö



Satakunnan maakuntakaavan 2050 valmistelun yhteistyöryhmät

- Satakunnan maakuntakaavan 2050 yhteistyöryhmä 13.3.2024
- Maakuntastrategia- ja maakuntakaavatoimikunta 13.3.2025

Muu yhteistyö

- Satakunnan ampumaratafoorumi 9.2.2023
- Satakunnan ampumaratafoorumi 31.10.2023




7. Teemaa koskevat muutos- ja kehittämistarpeet Satakunnan maakuntakaavassa 2050

Ampumaratoja koskevat muutos- ja kehittämistarpeet Satakunnan maakuntakaavassa 2050

- Huomioidaan ampumaradat osoittamalla kohdemerkintöinä Satakunnan ampumarataselvityksen mukaiset vähintään seudullisesti merkittävät ampumaradat.
- Osoitetaan Nakkilan ampumaradan uusi sijainti.
- Puolustusvoimien ampumaradoista osoitetaan varuskuntien sotilaskoulutukseen käytettävät ampumaradat.
- Epävarmuustekijöitä ovat: Harjavallan reserviläisten ampumaradan ympäristölupa sekä Rauman Kuivassuon ampumaradan toiminnan siirtyminen pois nykyisestä sijainnista teollisuusalueen laajenemisen vuoksi.

Raviratoja koskevat muutos- ja kehittämistarpeet Satakunnan maakuntakaavassa 2050

- Ei muutostarpeita.



Moottoriurheilualueita koskevat muutos- ja kehittämistarpeet Satakunnan maakuntakaavassa 2050

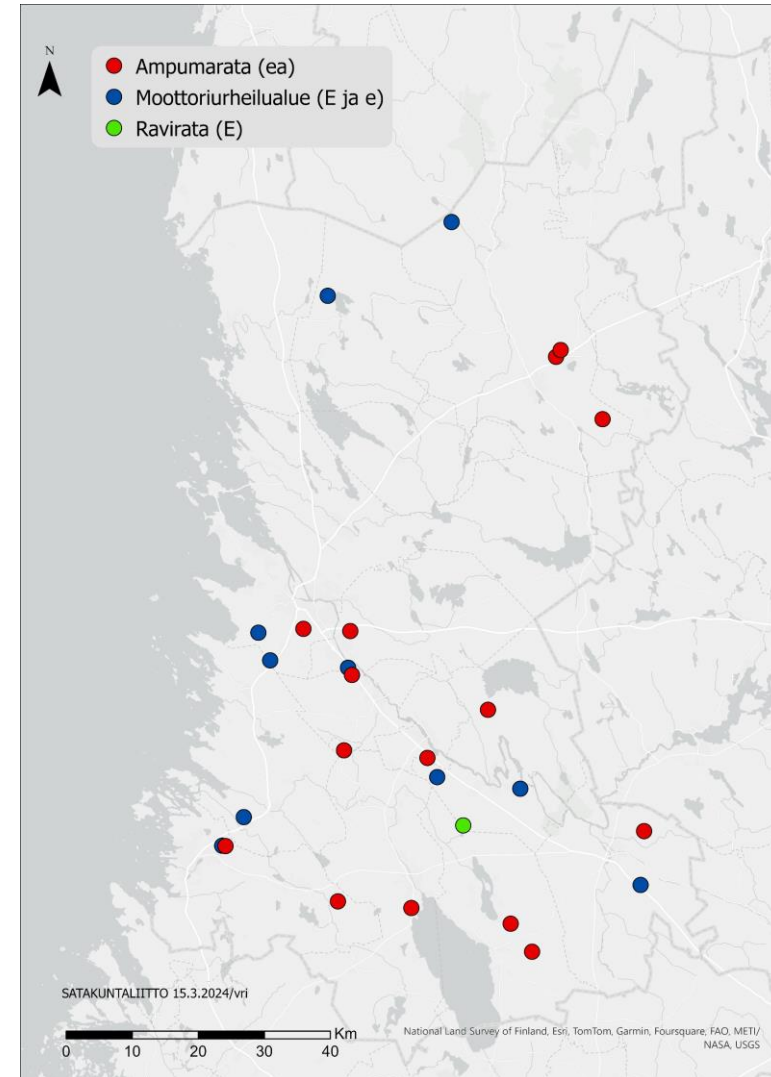
- Huomioidaan, että Kankaanpään ajoharjoittelun alueen toiminta on loppunut.
- Muutetaan Hangassuon ja Pesämäen moottoriurheilun alueiden kohdemerkinnät aluevarauksiksi, koska alueiden pinta-ala ylittää selkeästi 10 hehtaarin raja-arvon.
- Päivitetään Hangassuon alueen jätteenkäsittelyalueen ja erityisurheilun alueen aluevarausmerkinnät voimassa olevan yleiskaavan mukaan.
- Epävarmuustekijöitä ovat: Rauman Kuivassuon alueen motocross-radan poistuminen käytöstä teollisuusalueen laajenemisen takia sekä Porin Hangassuon ajoharjoitteluradan toiminnan loppuminen taloudellisten syiden vuoksi.

Satakunnan maakuntakaavassa osoitetut moottoriurheilualueet ja niitä koskevat muutokset

- e2-merkinnällä osoitetut moottoriurheilualueet ja alueita koskevat muutokset maakuntakaavan laadinnan jälkeen:
 - Koivuniemen jokamiesrata, Eurajoki. Ei muutoksia.
 - Pesämäen moottoriurheilukeskus, Kankaanpää. Ei merkittäviä muutoksia. Toiminta laajentunut.
 - Järilän FK-rata, Kokemäki. Ei muutoksia.
 - Risteen jokamiesrata ja motocrossrata, Kokemäki. Ei muutoksia. Kaksi hieman toisistaan erillään sijaitsevaa rataa, joiden yhteenlaskettu pinta-ala ylittää 10 hehtaaria.
 - Kuivassuon motocrossrata, Rauma. Motocrossradan toiminnassa ei muutoksia. Radan ympäristön metsissä ajetaan enduropyörillä, mikä huomioiden alueen pinta-ala ylittää 10 hehtaaria. Motocrossrata sekä sen pohjois-, länsi- ja eteläpuoliset metsäalueet sijaitsevat maakuntakaavassa osoitetulla Uotila-Äyhön teollisuusalueella.
 - Viasveden FK-rata, Pori. Ei muutoksia.
 - Hangassuon moottoriurheilualue, Pori. Alue on ollut maakuntakaava laadittaessa ongelmallinen jätteenkäsittelyalueen aluevarausmerkinnän takia. Hangassuon alueen jokamiesrata ja ajoharjoittelurata ovat sijainneet jätteenkäsittelyalueelle varatulla alueella. Tästä syystä ajoharjoittelurataa ei ole osoitettu maakuntakaavassa. Jokamiesrata on osoitettu kohdemerkinnällä, joka on sijoitettu jätteenkäsittelyalueen ulkopuolelle. Vuoden 2024 alussa jokamiesrata ja ajoharjoittelurata sijaitsevat edelleen jätteenkäsittelyalueen välittömässä läheisyydessä. Alue on täydentynyt motocrossradalla, joka rakennettiin Yteristä lakkautetun radan tilalle. Kolmen rata-alueen kokonaisuus on pinta-alaltaan selkeästi yli 10 hehtaaria. Alueen maankäyttö on ratkaistu vuonna 2014 valmistuneessa yleiskaavassa. Ajoharjoitteluradan tulevaisuus on epävarma talousvaikeuksien vuoksi.
 - Satakunnan moottoriurheilukeskus (rallin erikoiskoeharjoittelu), Siikainen. Ei muutoksia.
 - Haistilan FK-rata, Ulvila. Ei muutoksia.
 - Ajoharjoittelurata, Huittinen. Samaan aluekokonaisuuteen kuuluu myös Kuninkaisten jokamiesrata. Alueen kokonaispinta-ala on hieman yli 10 hehtaaria.

Erityisurheilualuumerkintää koskevat muutokset Satakunnan maakuntakaavaan 2050

- Ampumaradat (15) osoitetaan kohdemerkinnällä ea – ampumarata.
- Raviradat (1) ja moottoriurheilualueet (10) osoitetaan aluevaraus- ja kohdemerkinnöin. Merkintänä käytetään E-merkintää – erityisalue. Kohdemerkintänä e. Ravirata erotetaan moottoriurheilualueista indeksillä.






8. Vaikutusten arvioinnista

Valmisteluvaiheen teemaraportit toimivat vaikutusten arvioinnin tausta-aineistona

- Satakunnan maakuntakaavan 2050 vaikutusten arvioinnin lähtökohtana on maankäyttö- ja rakennuslain 9 §, jonka mukaan kaavan tulee perustua kaavan merkittävät vaikutukset arvioivaan suunnitteluun ja sen edellyttämiin tutkimuksiin ja selvityksiin. Kaavaa laadittaessa on tarpeellisessa määrin selvitettävä suunnitelman ja tarkasteltavien vaihtoehtojen toteuttamisen ympäristövaikutukset, mukaan lukien yhdyskuntataloudelliset, sosiaaliset, kulttuuriset ja muut vaikutukset. Maankäyttö- ja rakennusasetuksen 1 §:n mukaan em. lain 9 §:ssä tarkoitettuja kaavan vaikutuksia selvitettäessä otetaan huomioon kaavan tehtävä ja tarkoitus, aiemmin tehdyt selvitykset sekä muut selvitysten tarpeellisuuteen vaikuttavat seikat.
- Satakunnan maakuntakaavan 2050 vaikutusten arviointi tehdään sillä tarkkuudella kuin maakuntakaava yleispiirteisenä kaavana edellyttää ja niistä aiheista, joita kaavassa käsitellään. Vaikutusten arviointi on kiinteä osa Satakunnan maakuntakaavaprosessia. Valmisteluvaiheen teemaraportit ovat tärkeä vaikutusten arviointia koskeva tausta-aineisto.
- Satakunnan maakuntakaavan 2050 toteuttamisen arvioidut merkittävät välittömät ja välilliset vaikutukset raportoidaan maakuntakaavan sisältövaatimusten mukaisessa järjestyksessä kaavaselostuksessa ja Satakunnan maakuntakaavan 2050 vaikutusten arviointia käsittelevässä osassa C. Karttatarkastelujen avulla pyritään havainnollistamaan kunkin maakuntakaavan sisältöteeman merkittäviä alueellisia vaikutuksia ja mahdollisia vaikutuskeskittymiä. Arvioinnin tulokset täydentyvät kaavaprosessin edetessä. Palautetta Satakunnan maakuntakaavan 2050 merkittävistä vaikutuksista kerätään mm. valmisteluvaiheen aineiston kuulemisvaiheessa.
- Satakunnan maakuntakaavan 2050 merkittäväksi arvioidut yhteis- ja kokonaisvaikutukset tullaan raportoimaan maankäyttö- ja rakennusasetuksen 1 §:ssä (MRA 1 §) esitetyn ryhmittelyn mukaisesti ehdotusvaiheessa 1.
- Vaikutukset Natura 2000 -verkostoon arvioidaan ehdotusvaiheen 1 suunnittelua varten Satakunnan maakuntakaavan 2050 valmisteluvaiheen aineistoa ja valmisteluvaiheesta saatua palautetta hyödyntäen (MRL 197 §, LsL 35 §).



9. Lähteet



Eurajoen Hevoskasvatusyhdistys ry (2024.) 30.1.2024 <<https://eurajoenhky.fi/ravirata>>

Karhuenduro ry (2024). 30.1.2024 <<https://karhuenduro.fi/category/ajopaikat>>

Pesämäen Moottoriurheilukeskus (2024). 30.1.2024 <<https://www.pesamaki.fi>>

Rauman Seudun Moottorikerho ry (2024). 30.1.2024 <<https://rasmk.fi/enduroreitit>>

Satakuntaliitto (2007). *Moottoriurheilualueet sekä ampuma- ja raviradat*. 22 s.
<<https://satakunta.fi/wp-content/uploads/2020/08/linkki2ID231.pdf>>

Satakuntaliitto (2021). *Satakunnan ampumaratojen nykytilaraportti ja kehittämissuunnitelma*. 167 s.
<https://satakunta.fi/wp-content/uploads/2021/05/Satakunnan_ampumaradat.pdf>

Satakuntaliitto (2023). *Satakunnan maakuntakaava 2050 Tavoiteraportti*. 108 s.
<https://satakunta.fi/wp-content/uploads/2023/04/Satakunnan_makuntakaava_2050_Tavoiteraportti_julk.pdf>

Suomen raviradat (2024). Suomen Hippos ry. 30.1.2024
<<https://www.hippos.fi/raviurheilu/raviurheilu-lajina/suomen-raviradat/>>



VAT Päätös 14.12.2017 (2017) Valtioneuvoston päätös valtakunnallisista alueidenkäyttötavoitteista. 12 s.

<https://www.ymparisto.fi/sites/default/files/documents/VATp%C3%A4%C3%A4t%C3%B6s14.12.2017_FI.pdf>