



Maakunnan tarkoituksenmukainen alue- ja yhdyskuntarakenne

# Satakunnan alue- ja yhdyskuntarakenne

Satakunnan maakuntakaava 2050

Valmisteluvaiheen teemaraportti 10.9.2024

Daniel Nagy, maakunta-arkkitehti  
Veli-Matti Rintala, paikkatietoasiantuntija  
Susanna Roslöf, alueiden käytön johtaja  
Anne Savola, ympäristöasiantuntija  
Anne Nummela, maakuntainsinööri



# Sisällys

1. Johdanto
2. Käsitteet
3. Yleistä Satakunnan alue- ja yhdyskuntarakenteesta
4. Lähtökohdat alue- ja yhdyskuntarakennetta koskien
5. Maankäyttö- ja rakennuslain sisältövaatimukset
  - Valtakunnalliset alueidenkäyttötavoitteet
6. Alue- ja yhdyskuntarakenne Satakunnan maakuntakaavoissa (teemakartat)
7. Satakunnan maakuntakaavan 2050 tavoitteet, taustaselvitykset ja muut lähtökohta-aineistot
8. Alue- ja yhdyskuntarakenteen suunnittelun yhteistyö
9. Alue- ja yhdyskuntarakennetta koskevat muutos- ja kehittämistarpeet Satakunnan maakuntakaavassa 2050
10. Keskeisiä vaikutuksia
11. Lähteet

Liite 1: Alue- ja yhdyskuntarakennetta koskevien merkintöjen kuvaukset Satakunnan maakuntakaavoissa

# 1. Johdanto

Satakuntaliitto laatii maankäyttö- ja rakennuslain mukaista Satakunnan maakuntakaavaa 2050. Maakuntakaava on kartalla esitetty yleispiirteinen suunnitelma maakunnan alueiden käytöstä. Maakuntakaavalla yhteensovitetään valtakunnalliset, maakunnalliset ja seudulliset alueidenkäyttökysymykset. Maakuntakaavan ratkaisu antaa kestäväen alueidenkäytöllisen pohjan maakunnan kehittämislle sekä kuntien ja muiden viranomaisten alueiden käyttöä koskevalle suunnittelulle. Maakuntakaava toimii ohjeena kuntien kaavoitukselle ja muiden viranomaisten toiminnalle.

Satakunnan maakuntakaavan 2050 laadintaa ohjaavat maankäyttö- ja rakennuslain sisältövaatimukset, valtakunnalliset alueidenkäyttötavoitteet sekä Satakunnan maakuntahallituksen hyväksymät Satakunnan maakuntakaavan 2050 tavoitteet. Satakunnan maakuntakaavan 2050 laadinnan keskeisenä lähtökohtana ovat voimassa olevat Satakunnan maakuntakaavat, joiden kaavamerkintöjä ja määräyksiä tarkastellaan valtakunnallisten alueidenkäyttötavoitteiden, uusimpien selvitysten, suunnitelmien ja inventointitietojen nojalla.

Satakunnan maakuntakaavan 2050 valmisteluvaiheen ratkaisua lähestytään teemoittain. Teemakokonaisuuksiin liittyvät lähtötiedot, tavoitteet ja selvitykset sekä teemaa koskevat kaavan muutos- ja kehittämistarpeet yhdistetään kutakin teemaa käsitteleväksi teemaraportiksi. Teemaraportin pohjalta valmistellaan Satakunnan maakuntakaavan 2050 valmisteluvaiheen aineisto maankäyttö- ja rakennuslain edellyttämällä tavalla.

Teemaraportit ovat yksi Satakunnan maakuntakaavan 2050 aineistoista, joita hyödynnetään Satakunnan maakuntakaavan 2050 kyseistä teemaa koskevan sisällön osallistumis- ja vuorovaikutustilanteissa ja valmisteluvaiheen suunnittelussa.

Satakunnan alue- ja yhdyskuntarakennetta koskevassa teemaraportissa käsiteltävien teemojen lisäksi maakunnan tarkoituksenmukaisen alue- ja yhdysrakenteen kokonaisuuteen liittyvät myös omina teemoina tai muiden teemaraporttien osana käsiteltävät puolustusvoimien alueet, maa- ja metsätalousvaltaiset alueet, virkistyselle ja matkailua varten varatut alueet viherrakenne sekä liikenteen ja teknisen huollon verkostot ja Satakunnan kylien määrittelykysymykset.

## 2. Käsitteet

*Aluerakenteella* tarkoitetaan keskuksia sekä niiden välisiä liikenneyhteyksiä ja teknisen huollon infrastruktuuria. Lähtökohtaisesti aluerakenteen mittakaava on kuntatasoa laajempi.

*Yhdyskuntarakenteella* tarkoitetaan taajaman tai muun rajatun alueen sisäistä rakennetta. Se sisältää väestön ja asumisen, työpaikkojen ja tuotantotoiminnan, palvelujen ja vapaa-ajan alueiden sekä näitä yhdistävien liikenneväylien ja teknisen huollon verkostojen sijoittumisen ja niiden keskinäisen suhteen.

*Viherrakenteella* tarkoitetaan pääosin rakentamattomien ja kasvullisten alueiden sekä niiden välisten yhteyksien muodostamaa verkostoa, joka on osa yhdyskuntarakennetta (Viherrakenne = viheralueverkosto + pihojen kasvulliset osat). Viherrakenne kattaa muun muassa suojelualueet ja luonnon monimuotoisuuden kannalta muuten merkittävät alueet sekä niiden väliset ekologiset yhteydet.

*Ekologisilla yhteyksillä* tarkoitetaan vaihtelevan levyisiä metsä- ja suovyöhykkeitä tai metsä-suo-pelto-ketjuja ja muita pääosin rakentamattomia maa- ja vesialueita, joiden kautta eliöt voivat siirtyä alueelta toiselle tai joiden kautta voidaan varmistaa suotuisien elinalueiden saavutettavuus epäsuotuisien alueiden poikki.



### **3. Yleistä Satakunnan alue- ja yhdyskuntarakenteesta**



# Satakunnan sijainti

Itämeren piiri on Euroopan mittakaavassa merkittävä talousalue, joka on vaikuttanut ja historiallista perinnettä noudattaen vaikuttaa edelleen Satakunnan elinkeinoelämään, liikenneyhteyksiin ja kulttuuriperintöön.

Sijainti Pohjanlahden rannalla, Länsi-Suomen alueella vaikuttaa Satakunnan sisäiseen alue- ja yhdyskuntarakenteeseen ja kytkeytymiseen naapurimaakuntiin, muualle Suomeen ja Eurooppaan.



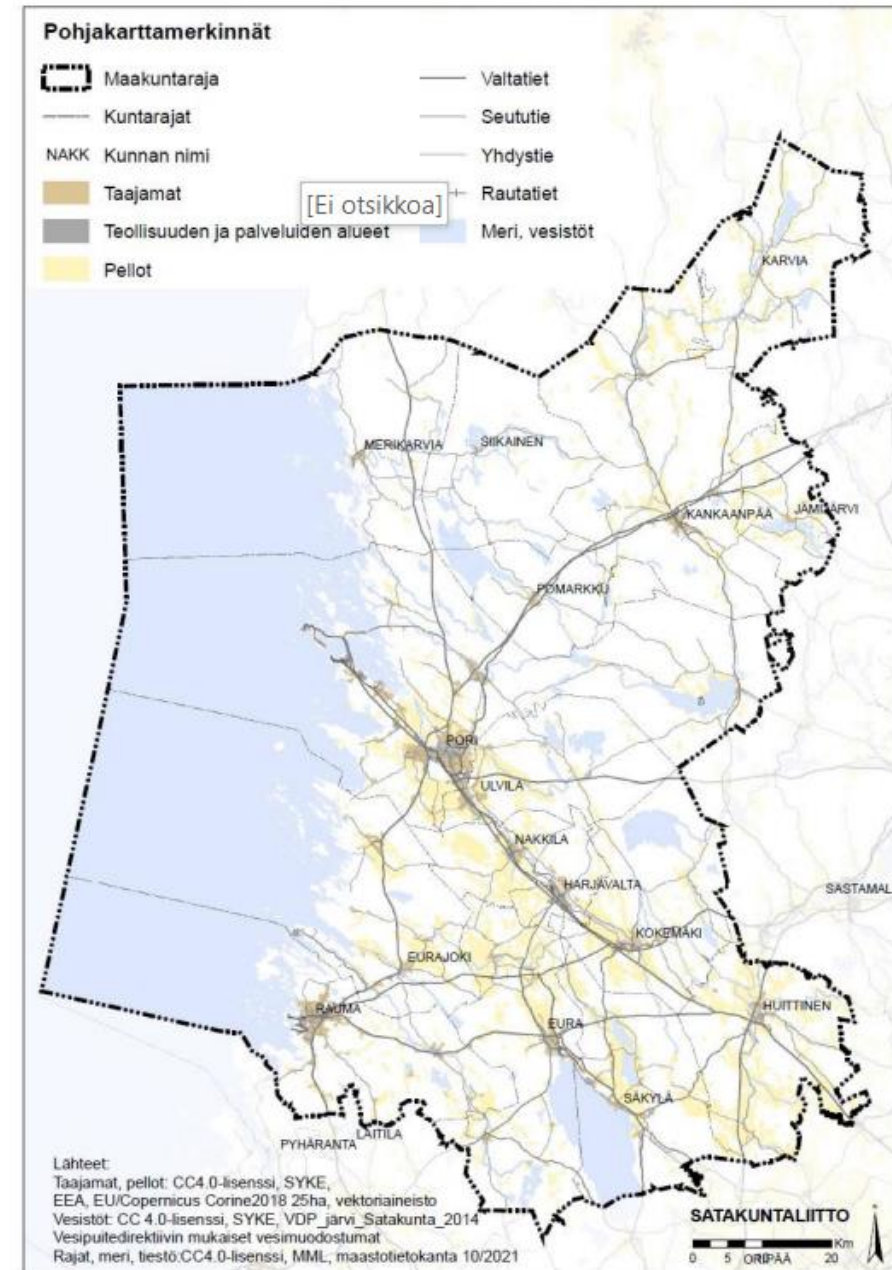
# Alue- ja yhdyskuntarakenne

Perustana Satakunnan alue- ja yhdyskuntarakenteelle ovat maakunnan geologia ja luonnonolosuhteet, jonka pohjalta ihmistoiminta on lähtenyt kehittymään ja edelleen alue- ja yhdyskuntarakenne on kehittynyt.

Satakunta on muovautunut vuosisatojen saatossa luonnonoloiltaan varsin rikkonaiseksi. Ravinteikkaita alueita on perinteisesti muokattu pelloiksi ja rakentaminen, metsätalous ja muu maankäyttö on vaikuttanut maakunnan metsä-, suo- ja vesialueiden luonnontilaan suuresti. Rannikkovyöhykkeellä maankohoamisesta johtuva muutostila jatkuu edelleen.

Ylimaakunnalliset viherrakenteen yhteydet mahdollistavat lukuisille eliölajeille reitin Varsinais-Suomesta Etelä-Pohjanmaalle tai Pirkanmaalta Pohjanmaalle. Samalla mahdollistetaan eri eliöiden siirtyminen naapurimaakuntien kautta valtakunnalliseen viherrakenneverkoston.

Maakunnan pohjoisosan ydinalueiden ketjumainen muodostelma Suomenselällä, Itämeren rannikkovyöhyke Varsinais-Suomen ja Pohjanmaan välillä ja maakunnan eteläosassa reitti Pyhäjärveltä Varsinais-Suomeen Vaskijärven luonnonpuistoon ja Kurjenrahkan kansallispuistoon saakka ovat valtakunnan mittakaavassa merkittäviä ekologisia yhteyksiä.





# Keskusverkko

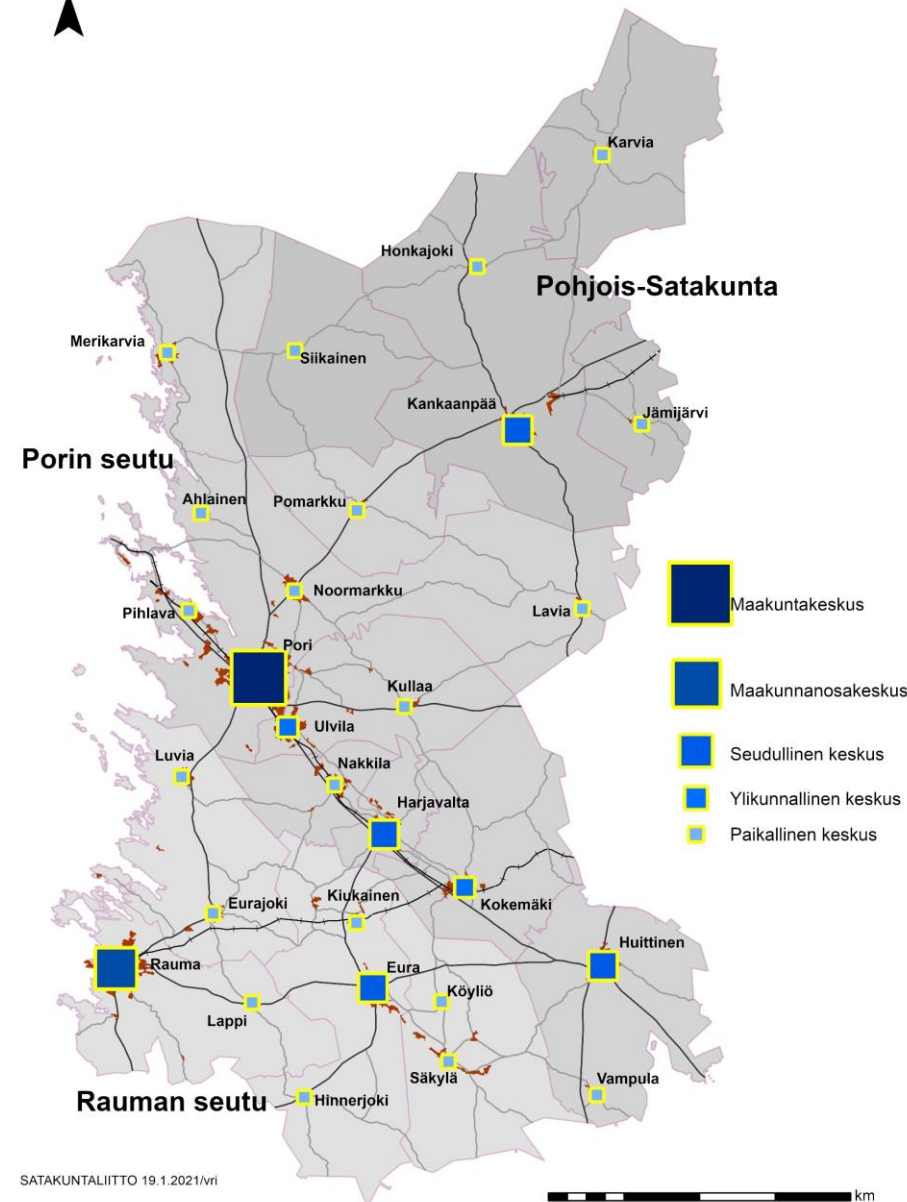
Aluerakenteen keskusverkon muodostavat palveluja tarjoavat kaupungit ja muut seudulliset keskuksset, joiden välillä on toiminnallisesti yhtenäinen vuorovaikutus ja saavutettavuuden turvaavat liikenneyhteydet.

Keskeisen osan liikenneverkosta muodostavat rannikon kaupunkien sekä niiden suurten satamien ja sisämaan väliset tavara- ja henkilöliikenteen kuljetusketjut. Satakunnan elinkeinoelämän kuljetuksille tärkeimpiä yhteyksiä ovat valtatie 2 ja 8 sekä valtatie 12. Lisäksi merkittävä yhteys on Tampere – Pori ja Rauma raideyhteys. Kansainvälisinä solmupisteinä toimivat Porin (Mäntyluoto/Tahkoluoto) ja Rauman satamat sekä Porin lentokenttä.

Satakunta kytkeytyy ylimaakunnalliseen ja valtakunnalliseen aluerakenteeseen valtatie 2 suuntaisella Kokemäenjokilaakson vyöhykkeellä (Pirkanmaan ja Uudenmaan suunnat) ja valtatie 8 suuntaisella rannikkoalueen vyöhykkeellä (Varsinais-Suomen ja Pohjanmaan suunnat).



Satakunnan keskusverkko 2009



SATAKUNTALIITTO 19.1.2021/vri

Aineistot: Maanmittauslaitos ja Satakuntaliitto

0 10 20 30 40 km



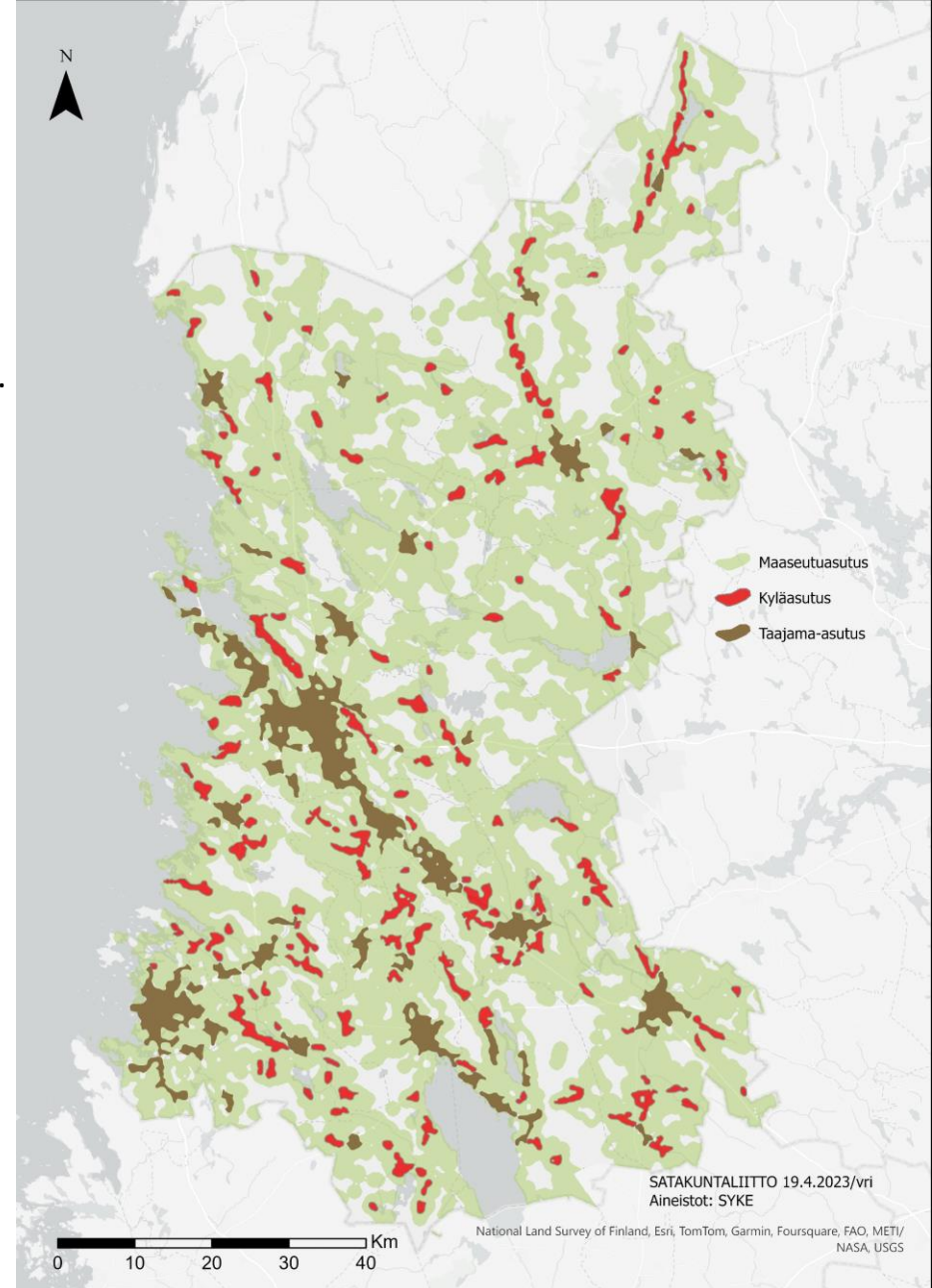
# Väestö ja asuminen

Satakunta on noin 215 500 asukkaallaan Suomen 19 maakunnasta seitsemänneksi suurin. Satakunnan suurimmat väestö- ja työpaikkakeskittymät sijaitsevat rannikkoalueella sekä Kokemäenjokilaaksossa. Porissa ja Raumalla asuu hieman yli puolet koko maakunnan väestöstä. Seutukunnittain tarkasteltuna väestöltään suurin seutukunta on Porin seutukunta, jonka osuus maakunnan väestöstä on 60,7 %. Rauman seutukunnan osuus on 30,9 % ja Pohjois-Satakunnan 8,4 %.

Väestöllinen huoltosuhde Satakunnassa heikkenevä. Vanhushuoltosuhde on alhaisin suurimmissa keskuksissa ja niiden lähialueella ja korkein harvaan asutulla maaseudulla.

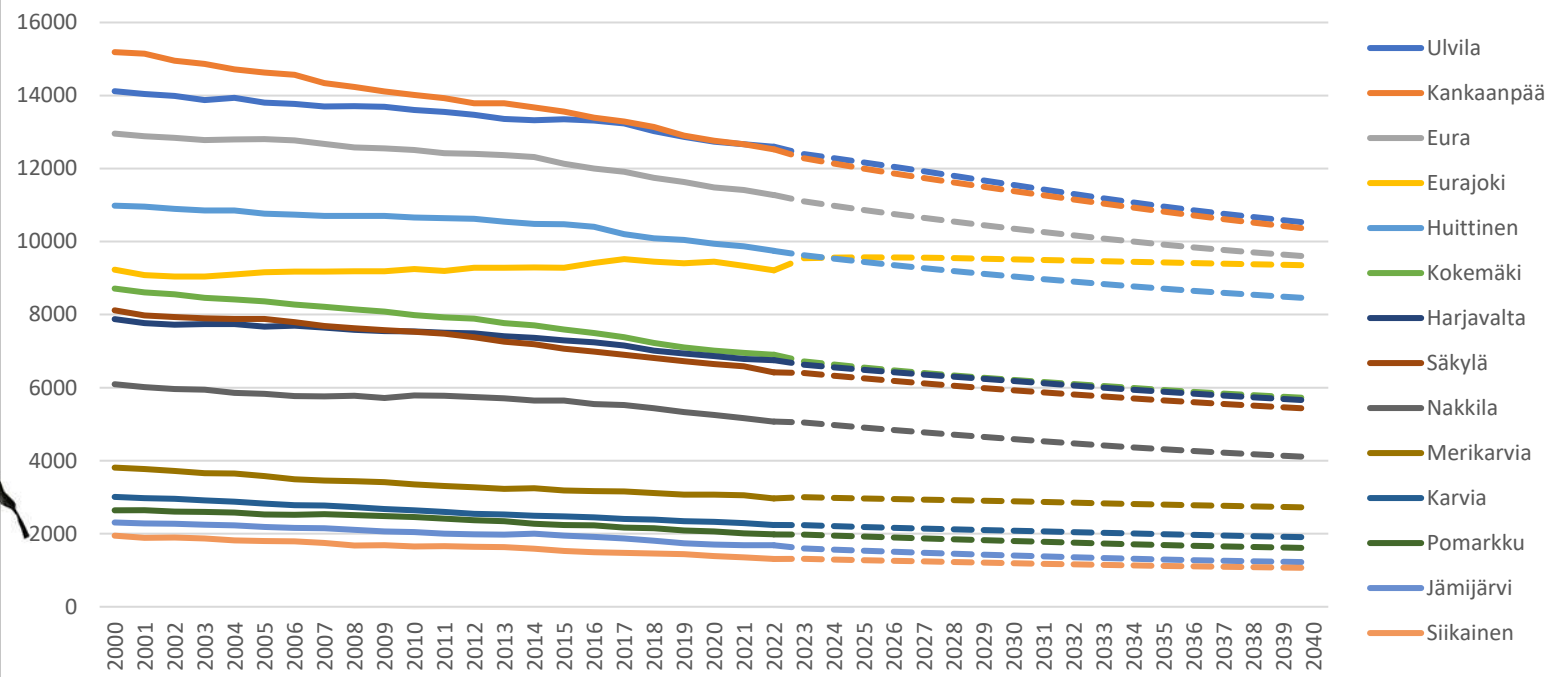
Väestön määrällisen muutoksista merkittävimmät ovat tapahtuneet suurissa kunnissa. Väestön suhteellinen väheneminen on ollut suurinta taajamien ulkopuolella. Taajamaksi luokiteltavien alueiden sisällä väestön väheneminen on ollut pienintä tiheimmin asutuissa taajamissa. Kerrostaloalueilla väestö ei käytännössä ole vähentynyt ollenkaan.

Luonnollinen väestönmuutos on ollut maakunnassa pitkään laskeva. Maan sisäinen kuntien välinen nettomuutto on myös ollut Satakunnan osalta negatiivinen. Sen sijaan maahanmuuton osalta trendi on ollut Satakunnassa positiivinen.



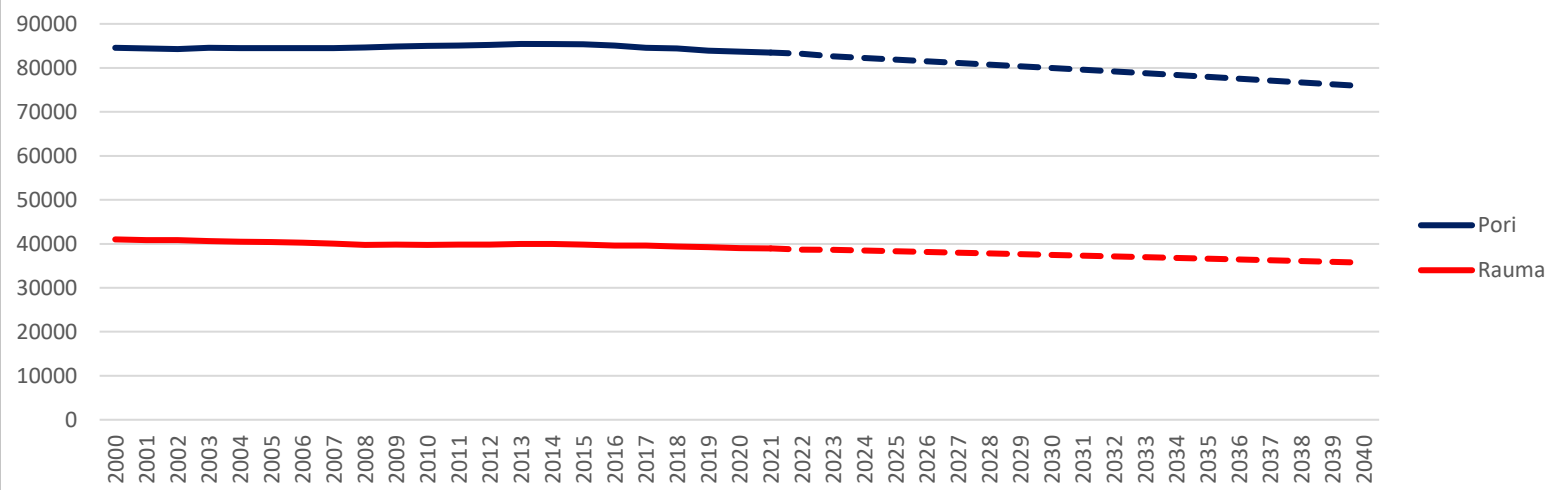


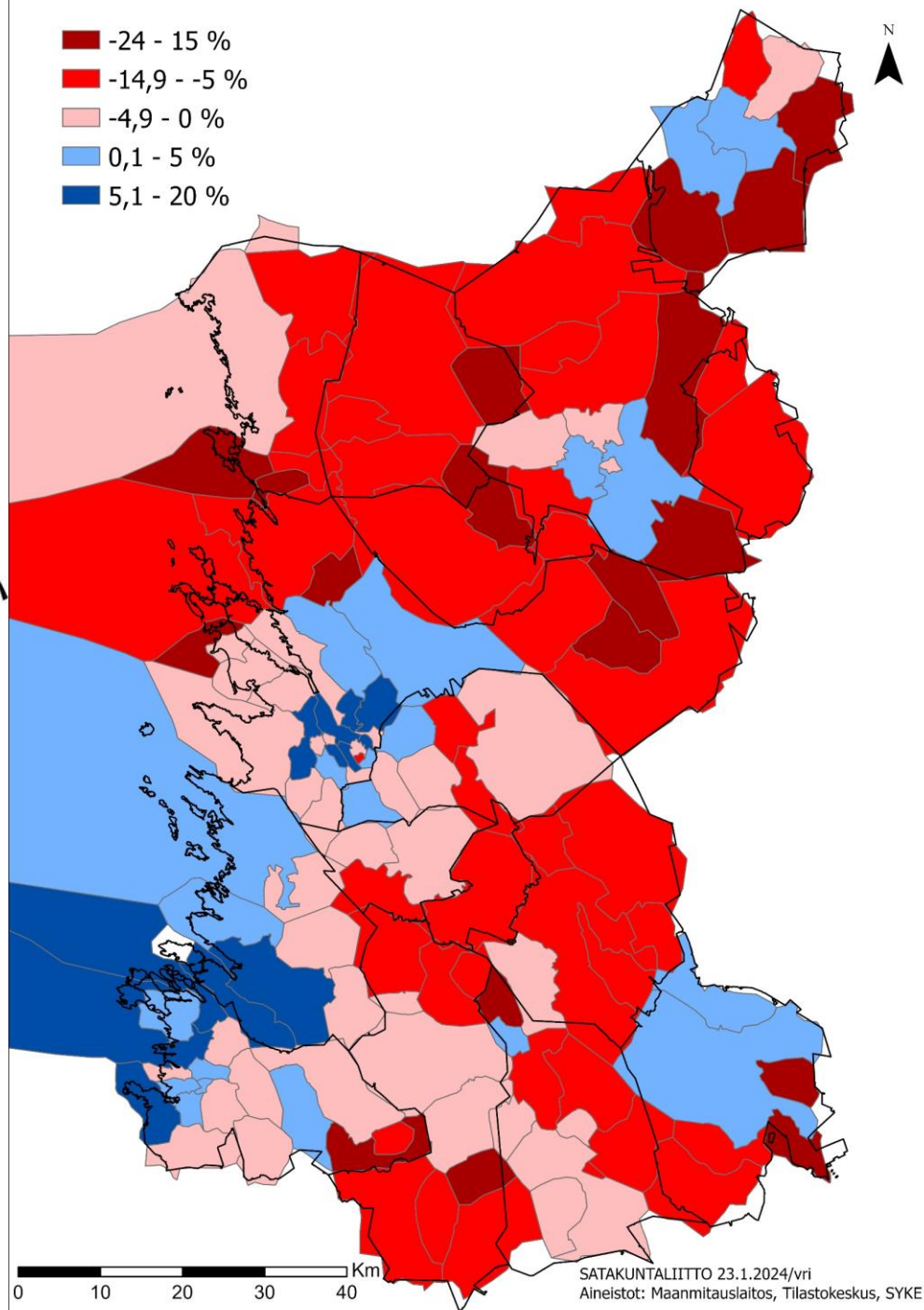
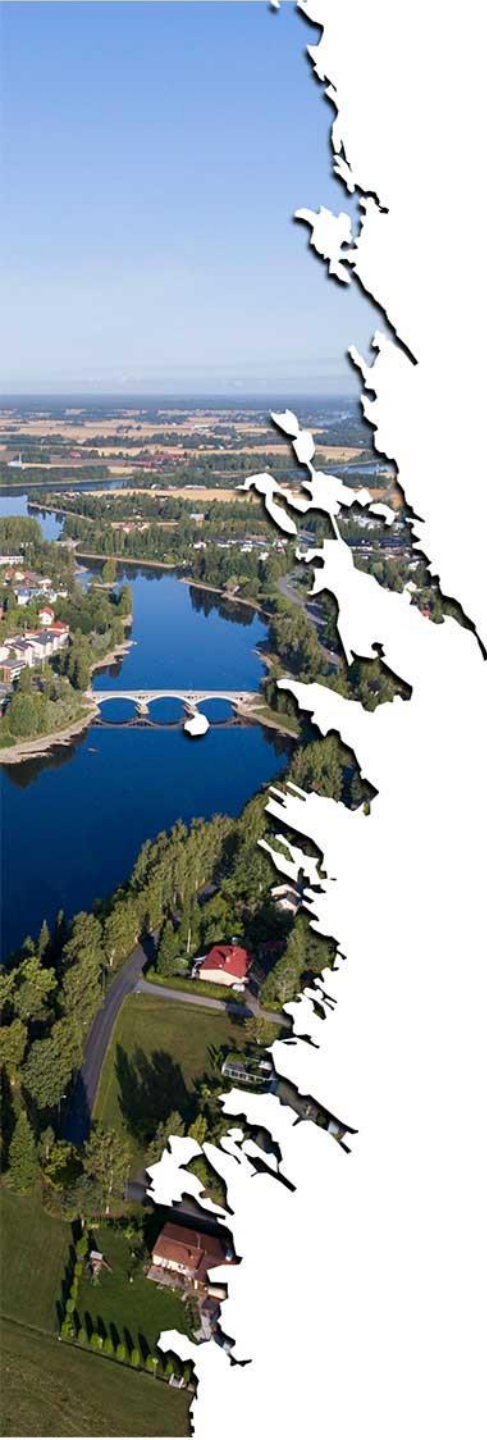
Väkiluvun muutos Satakunnan kunnissa 2000 - 2022 sekä ennuste 2023 - 2040 (pl. Pori ja Rauma)



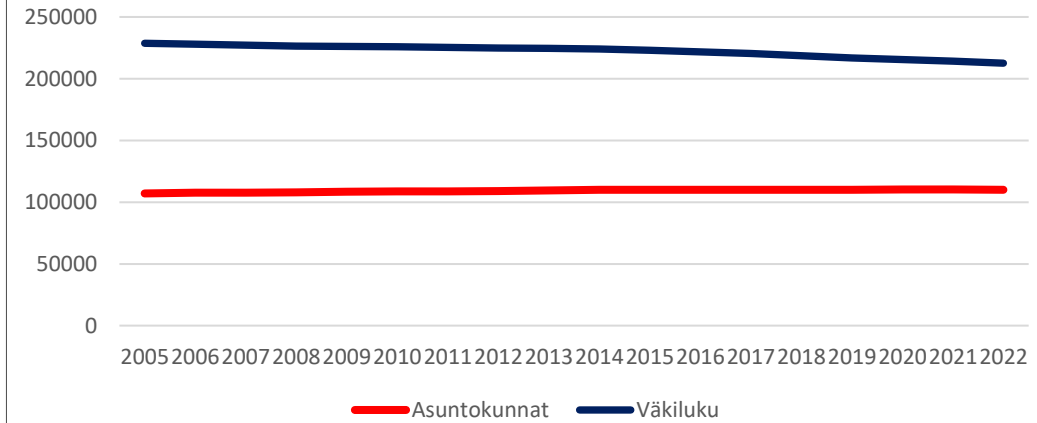
Satakunnan väkiluku on laskenut vuodesta 2000 vuoteen 2022 n. 8,6 %.

Väkiluvun muutos Porissa ja Raumalla 2000 - 2022 sekä ennuste 2023 - 2040





Väkiluvun ja asuntokuntien kehitys Satakunnassa  
2005-2022



Asuntokuntien lukumäärä on Satakunnassa lisääntynyt väkiluvun laskemisesta huolimatta. Asuntokuntien määrän kasvu keskittyy kaupunkiseuduille. Kartalla on kuvattuna asuntokuntien suhteellinen muutos postinumeroalueittain Satakunnassa vuosien 2010 ja 2021 välillä.

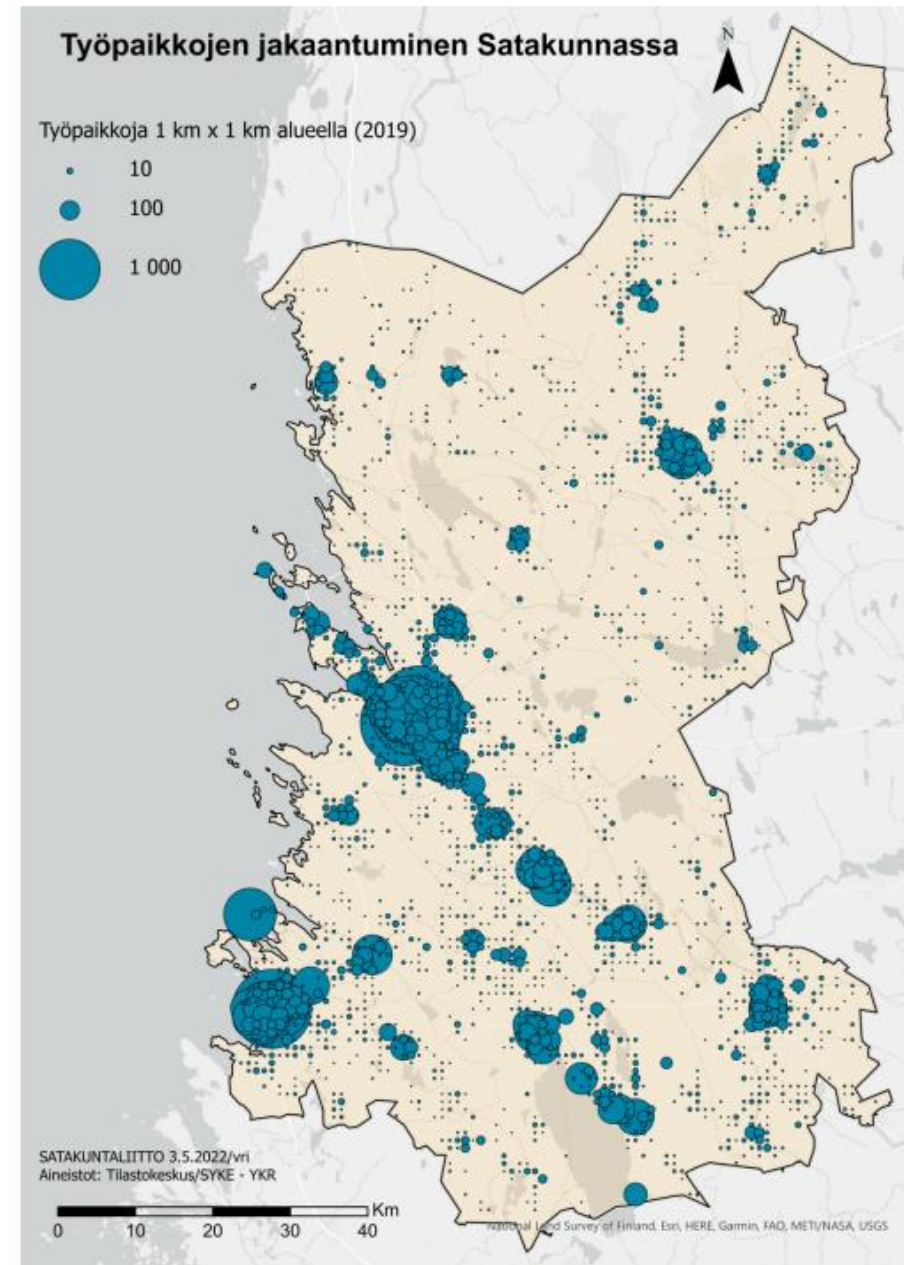


# Työpaikat

Satakunnan suurimmat työpaikkakeskittymät sijoittuvat Porin ja Rauman seuduille sekä nauhamaisempina kokonaisuuksina Kokemäenjokilaaksoon ja Pyhäjärvisseudulle. Lisäksi Satakunnassa on yksittäisiä työpaikkakeskittymiä Kankaanpäässä, Huittisissa ja Eurajoen Olkiluodossa. Alerakenteen kannalta keskeisiä työpaikkakeskittymiä ovat myös Kankaanpään Niinisalon ja Säkylän varuskunnat.

Satakunnan työpaikkarakenteessa korostuvat teollisuuden työpaikat. Maakunnan kaikista työpaikoista noin viidennes on teollisuuden työpaikkoja. Maakunnalle tärkeitä teollisuuden aloja ovat vientialat, kuten metsäteollisuus, metallien jalostus, koneiden ja laitteiden valmistus sekä meriteollisuus. Teollisuuden viennin arvon osuus maakunnan kokonaistuotannosta on merkittävä. Satakunnassa merkittäviä elinkeinoelämän aloja ovat myös energian tuotanto ja elintarviketeollisuus.

Satakunnassa on useita vaarallisten kemikaalien laajamittaista teollista käsittelyä ja varastointia harjoittavia eli Seveso III -direktiivin mukaisia laitoksia erityisesti Harjavallassa, Kankaanpäässä, Porissa ja Raumalla.





## 4. Lähtökohdat alue- ja yhdyskuntarakennetta koskien

# Maankäyttö- ja rakennuslaki: 28 § Maakuntakaavan sisältövaatimukset

- Maakuntakaavaa laadittaessa on otettava huomioon valtakunnalliset alueidenkäyttötavoitteet
- Kaavaa laadittaessa on kiinnitettävä huomiota maakunnan oloista johtuviin erityisiin tarpeisiin.
- Kaava on mahdollisuuksien mukaan yhteen sovitettava maakuntakaava-alueeseen rajoittuvien alueiden maakuntakaavoituksen kanssa.
- Kaavaa laadittaessa on kiinnitettävä erityisesti huomiota (MRL 28 §):
  - 1) maakunnan tarkoituksenmukaiseen alue- ja yhdyskuntarakenteeseen;
  - 2) alueiden käytön ekologiseen kestävyyteen;
  - 3) ympäristön ja talouden kannalta kestäviin liikenteen ja teknisen huollon järjestelyihin;
  - 4) vesi- ja maa-ainesvarojen kestävään käyttöön;
  - 5) maakunnan elinkeinoelämän toimintaedellytyksiin;
  - 6) maiseman, luonnonarvojen ja kulttuuriperinnön vaalimiseen; sekä
  - 7) virkistykseen soveltuvien alueiden riittävyteen.
- Kaavaa laadittaessa on myös pidettävä silmällä alueiden käytön taloudellisuutta ja sitä, ettei maanomistajalle tai muulle oikeuden haltijalle aiheudu kohtuutonta haittaa.
- Kaavaa laadittaessa on selvitettävä, kenen toteutettavaksi kaava ja sen edellyttämät toimenpiteet kuuluvat.

# Maankäyttö- ja rakennuslaki: 71 b § Kauppaa koskeva pykälä

## Vähittäiskaupan suuryksiköitä koskevat erityiset sisältövaatimukset maakunta- ja yleiskaavalle

Osoitettaessa maakunta- tai yleiskaavassa vähittäiskaupan suuryksiköitä on sen lisäksi, mitä maakunta- ja yleiskaavasta muutoin säädetään, katsottava, että:

- 1) suunnitellulla maankäytöllä ei ole merkittäviä haitallisia vaikutuksia keskusta-alueiden kaupallisiin palveluihin ja niiden kehittämiseen;
- 2) alueelle sijoittuvat palvelut ovat mahdollisuuksien mukaan saavutettavissa joukkoliikenteellä ja kevyellä liikenteellä; sekä
- 3) suunniteltu maankäyttö edistää sellaisen palveluverkon kehitystä, jossa asiointimatkojen pituudet ovat kohtuulliset ja liikenteestä aiheutuvat haitalliset vaikutukset mahdollisimman vähäiset.

Maakuntakaavassa tulee esittää merkitykseltään seudullisen vähittäiskaupan suuryksikön koon alaraja. Vähittäiskaupan suuryksiköiden enimmäismitoitus on osoitettava maakuntakaavassa osoitettujen keskustatoimintojen alueiden ulkopuolella riittävällä tarkkuudella. [\(21.4.2017/230\)](#)

# Maankäyttö- ja rakennuslaki (3. luku) : Valtakunnalliset alueidenkäyttötavoitteet

Valtakunnalliset alueidenkäyttötavoitteet ovat osa maankäyttö- ja rakennuslain mukaista alueidenkäytön suunnittelujärjestelmää (< ks. MRL 4 §).

Valtakunnalliset alueidenkäyttötavoitteet ovat ohjausväline, jolla valtioneuvosto linjaa koko maan kannalta merkittäviä alueidenkäytön kysymyksiä (ks. alla MRL 22 §).

Valtakunnalliset alueidenkäyttötavoitteet voivat koskea asioita, joilla on:

- 1) aluerakenteen, alueiden käytön taikka liikenne- tai energiaverkon kannalta kansainvälinen tai laajempi kuin maakunnallinen merkitys;
- 2) merkittävä vaikutus kansalliseen kulttuuri- tai luonnonperintöön; tai
- 3) valtakunnallisesti merkittävä vaikutus ekologiseen kestävyteen, aluerakenteen taloudellisuuteen tai merkittävien ympäristöhaittojen välttämiseen.

Valtion viranomaisten tulee toiminnassaan ottaa huomioon valtakunnalliset alueidenkäyttötavoitteet, edistää niiden toteuttamista ja arvioida toimenpiteidensä vaikutuksia aluerakenteen ja alueidenkäytön kannalta (MRL 24 §)

Maakunnan suunnittelussa ja muussa alueidenkäytön suunnittelussa on huolehdittava tavoitteiden huomioonottamisesta siten, että edistetään niiden toteuttamista (MRL 24§)



# Valtakunnalliset alueidenkäyttötavoitteet VNp.2017

## Alue- ja yhdyskuntarakenteeseen liittyviä valtakunnallisia alueidenkäyttötavoitteita

Edistetään koko maan monikeskuksista, verkottuvaa ja hyviin yhteyksiin perustuvaa aluerakennetta, ja tuetaan eri alueiden elinvoimaa ja vahvuuksien hyödyntämistä. Luodaan edellytykset elinkeino- ja yritystoiminnan kehittämiseksi sekä väestökehityksen edellyttämälle riittävälle ja monipuoliselle asuntotuotannolle.

Luodaan edellytykset vähähiilisel ja resurssitehokkaalle yhdyskuntakehitykselle, joka tukeutuu ensisijaisesti olemassa olevaan rakenteeseen. Suurilla kaupunkiseuduilla vahvistetaan yhdyskuntarakenteen eheyttä.

Edistetään palvelujen, työpaikkojen ja vapaa-ajan alueiden hyvää saavutettavuutta eri väestöryhmien kannalta. Edistetään kävelyä, pyöräilyä ja joukkoliikennettä sekä viestintä-, liikumis- ja kuljetuspalveluiden kehittämistä.

Merkittävät uudet asuin-, työpaikka- ja palvelutoimintojen alueet sijoitetaan siten, että ne ovat joukkoliikenteen, kävelyn ja pyöräilyn kannalta hyvin saavutettavissa.

Otetaan huomioon yhteiskunnan kokonaisturvallisuuden tarpeet, erityisesti maanpuolustuksen ja rajavalvonnan tarpeet ja turvataan niille riittävät alueelliset kehittämisedellytykset ja toimintamahdollisuudet.

Suuronnettomuusvaaraa aiheuttavat laitokset, kemikaaliratapihat ja vaarallisten aineiden kuljetusten järjestelyratapihat sijoitetaan riittävän etäälle asuinalueista, yleisten toimintojen alueista ja luonnon kannalta herkistä alueista. Huolehditaan maa- ja metsätalouden kannalta merkittävien yhtenäisten viljely- ja metsäalueiden säilymisestä.

Ekäistään melusta, tärinästä ja huonosta ilmanlaadusta aiheutuvia ympäristö- ja terveyshaittoja. Haitallisia terveysvaikutuksia tai onnettomuusriskejä aiheuttavien toimintojen ja vaikutuksille herkkien toimintojen välille jätetään riittävän suuri etäisyys, tai riskit hallitaan muulla tavoin.

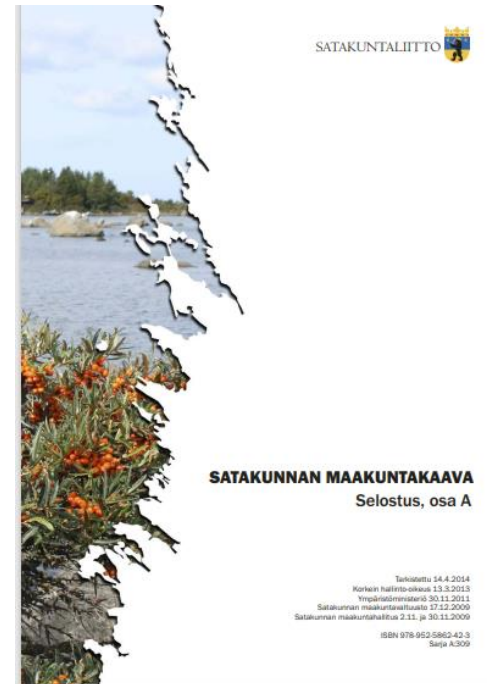
Varaudutaan sään ääri-ilmiöihin ja tulviin sekä ilmastonmuutoksen vaikutuksiin. Uusi rakentaminen sijoitetaan tulvavaara-alueiden ulkopuolelle tai tulvariskien hallinta varmistetaan muutoin.

Huolehditaan maa- ja metsätalouden kannalta merkittävien yhtenäisten viljely- ja metsäalueiden sekä saamelaiskulttuurin ja -elinkeinojen kannalta merkittävien alueiden säilymisestä.

Haitallisia terveysvaikutuksia tai onnettomuusriskejä aiheuttavien toimintojen ja vaikutuksille herkkien toimintojen välille jätetään riittävän suuri etäisyys tai riskit hallitaan muulla tavoin.



# 5. Alue- ja yhdyskuntarakenne Satakunnan maakuntakaavoissa



# Alue- ja yhdyskuntarakennetta koskevat merkinnät Satakunnan maakuntakaavassa (YM 2011/KHO 2013)

- Keskeiset maakuntakaavamerkinnät:
  - Kaupunkikehittämisen kohdevyöhyke (kk, kk1)
  - Palvelukylä (at)
  - Teollisuus- ja varastotoimintojen alue (T, T1, t1, T2)
  - Yhdyskuntarakenteen laajenemissuunta (nuolimerkintä)
- Muita alue- ja yhdyskuntarakennetta koskevia alueiden suunnittelun vaikuttavia kehittämisperiaatemarkintöjä sekä alueiden erityisominaisuuksia ilmaisevia merkintöjä:
  - Selvitysalue (se1, se2) > myös koko maakuntakaavan aluetta koskeva tulvasuojelun suunnittelumääräys
  - Suojavyöhyke (sv1)

# Alue- ja yhdyskuntarakennetta koskevat merkinnät ja määräykset

## Satakunnan vaihemaakuntakaavassa 2 (MV 2019)

- Keskeiset maakuntakaavamerkinnät:
  - Tilaa vaativan kaupan kehittämisvyöhyke (km)
  - Taajamatoimintojen alue (A)
  - Keskustatoimintojen alue (C, C1)
  - Palvelujen alue (P, p)
  - Vähittäiskupan suuryksikköjen alue (KM, km)
  - Työpaikka-alue (TP)
- Koko maakuntakaava-aluetta koskevat kaupan teemaa käsittelevät suunnittelumääräykset

# Alue- ja yhdyskuntarakennetta koskevat merkinnät

## Kaupunkikehittämisen kohdevyöhyke



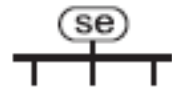
Merkinnällä osoitetaan kaupunkiseutuja, niiden osia tai muita yhdyskuntia koskevia kehittämisselityksen alueidenkäyttöllisiä periaatteita.

Merkinnällä osoitetaan niitä vyöhykkeitä, joihin kohdistuu valtakunnallisesti, maakunnallisesti tai seudullisesti tärkeitä alueidenkäyttöllisiä kehittämistarpeita.

kk1

Merkinnällä osoitetaan Kokemäenjokilaakson valtakunnallisesti merkittävä, monikeskuksinen aluerakenteen kehittämisselityksen vyöhyke, jolle kohdistuu työpaikka- ja teollisuustoimintojen, taajamatoimintojen, joukkoliikenteen ja palvelujen sekä virkistysverkoston pitkän aikavälin alueidenkäyttöllisiä ja toiminnallisia yhteensovittamis- ja kehittämistarpeita.

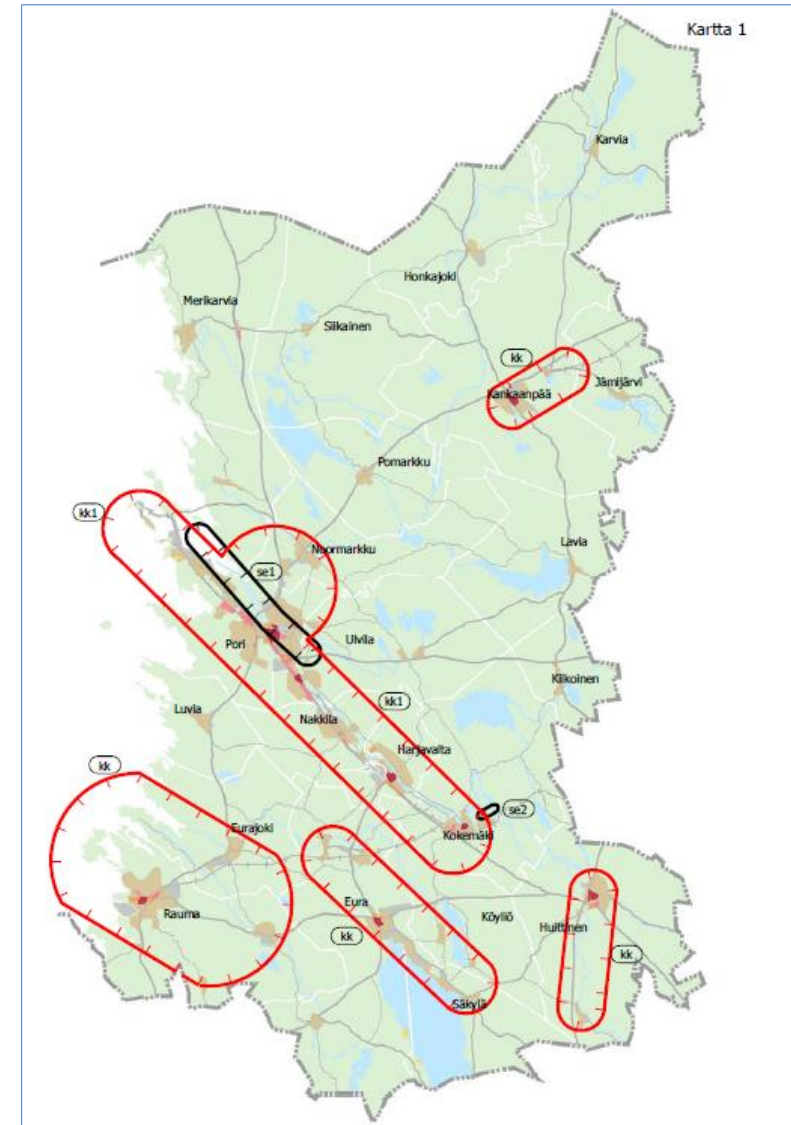
## Selvitysalue



Merkinnällä osoitetaan sellaiset alueet, joiden käyttöä ei ole voitu ratkaista maakuntakaavaa laadittaessa mutta, jotka merkittävyytensä vuoksi katsotaan tarpeelliseksi osoittaa maakuntakaavassa alueeseen kohdistuvien intressien johdosta. Alueidenkäytön ratkaiseminen edellyttää lisäselvityksiä tai jatkosuunnittelua.

se1 Kokemäenjoen jokisuiston tulvariskin selvitysalue.

se2 Kokemäenjoen Säpilänniemen oikaisu-uoman selvitysalue



# Alue- ja yhdyskuntarakennetta koskevat merkinnät

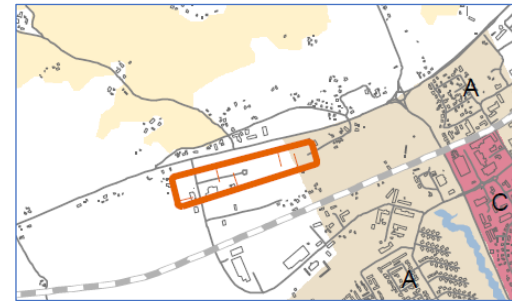
## Tilaa vaativan kaupan kehittämisvyöhyke

Merkinnällä osoitetaan kaupallisia vyöhykkeitä, joilla on tai jonne voi sijoittaa tilaa vaativan erikoistavarakaupan seudullisesti merkittäviä yksiköitä tai kaupan yksiköitä, jotka eivät muuten sovellu keskustatoimintojen alueelle. Vyöhykkeillä kehitetään kauppaa, jonka tyypillinen asiointitiheys on vähäinen.

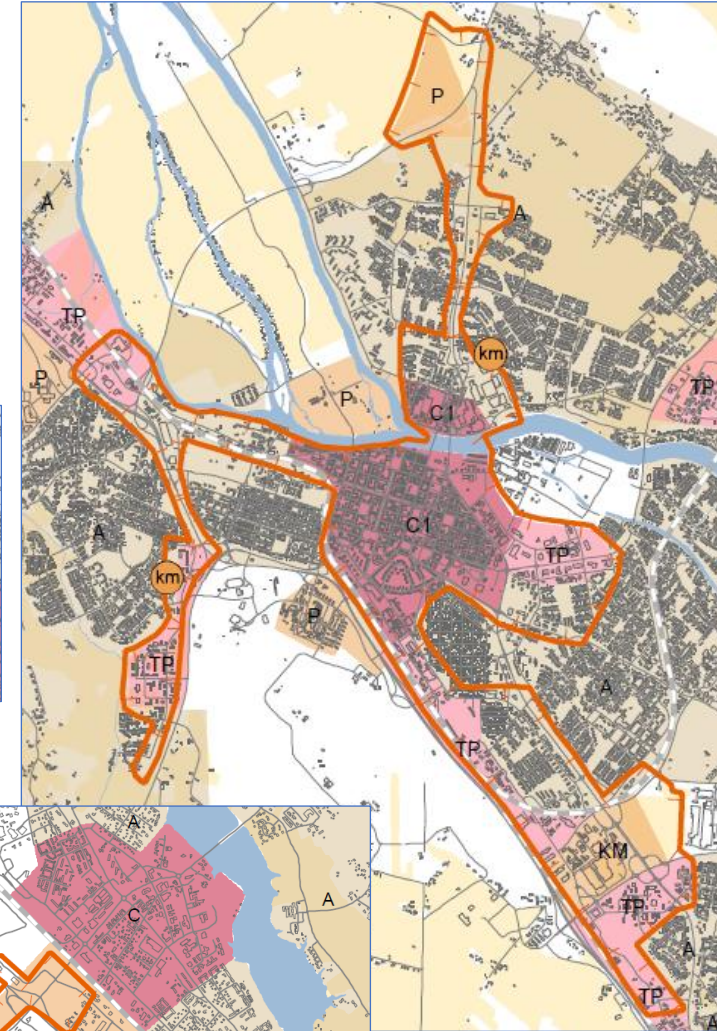
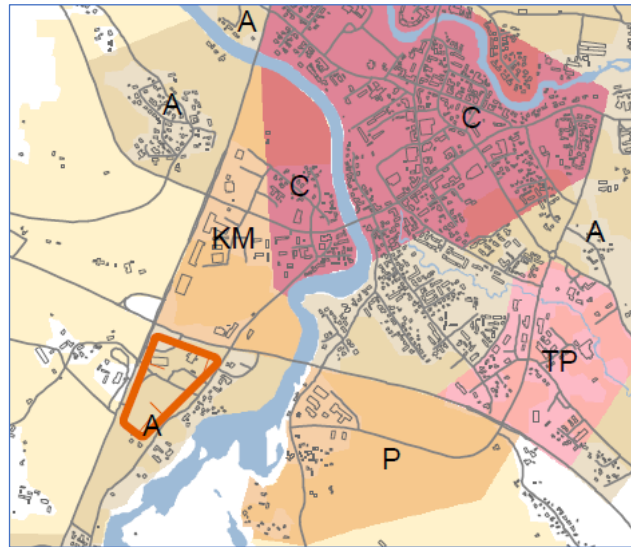


Rauma

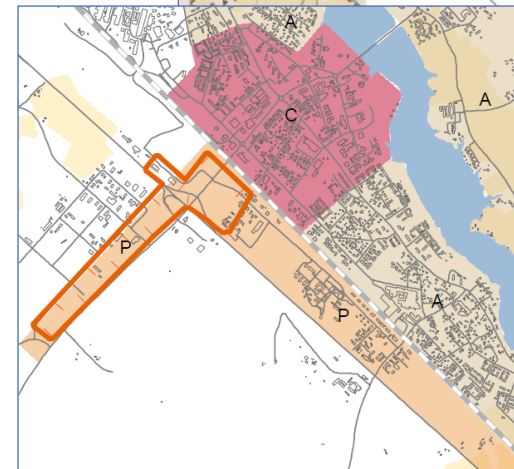
Kankaanpää >



Huittinen



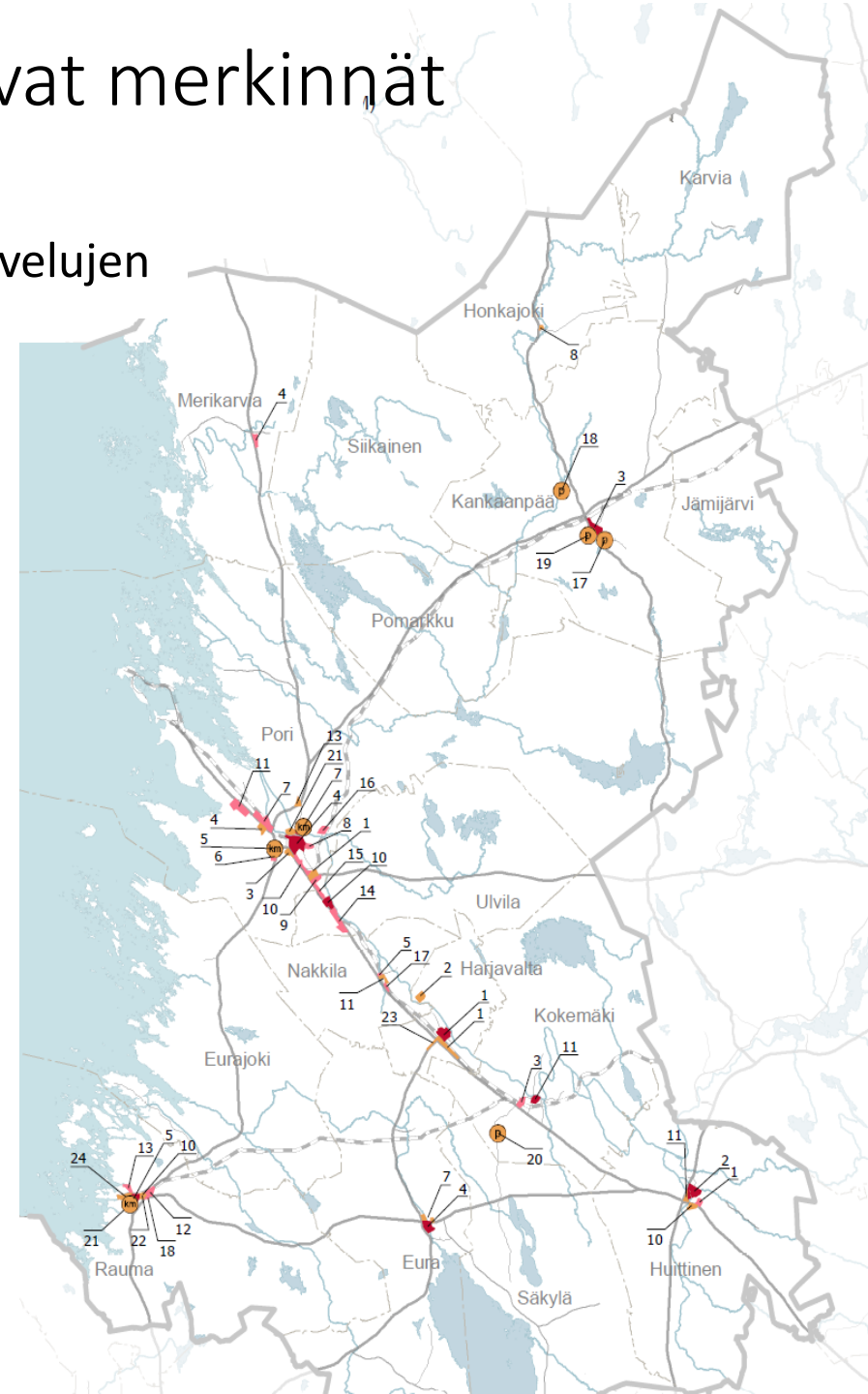
< Harjavalta Pori



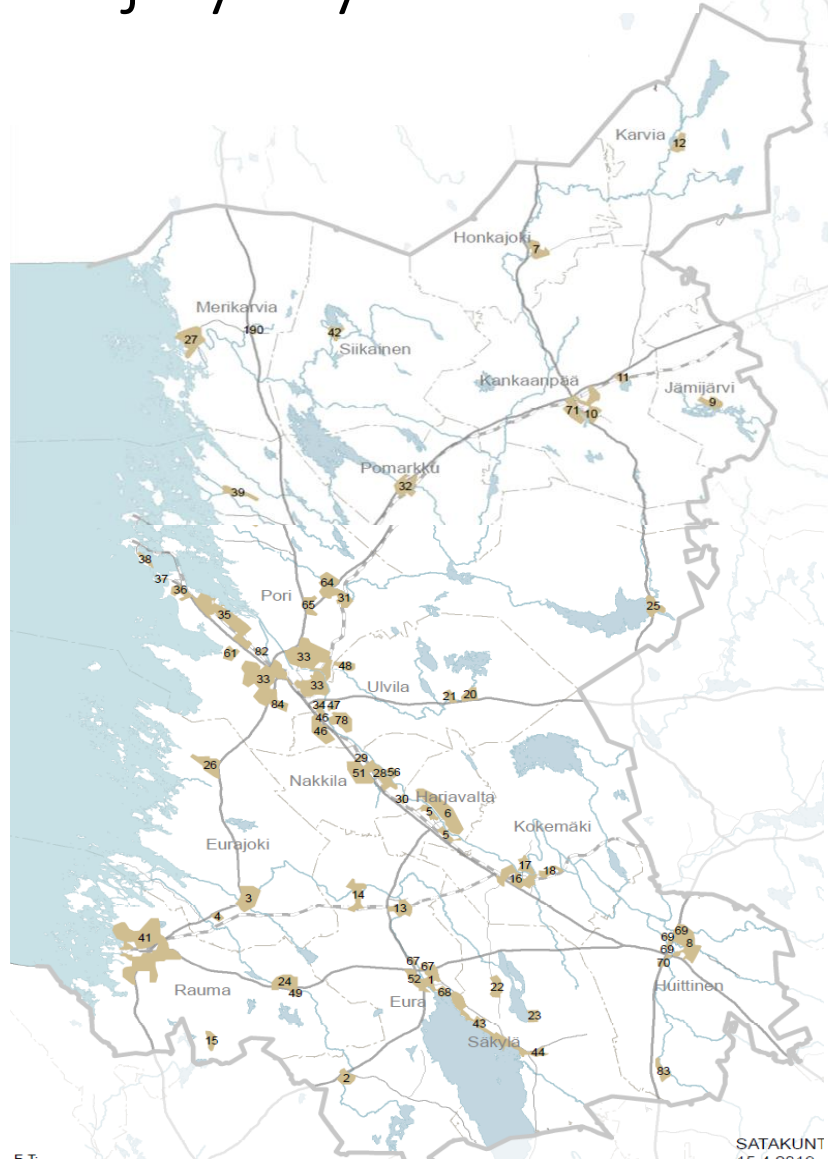
# Alue- ja yhdyskuntarakennetta koskevat merkinnät

Keskustatoimintojen, vähittäiskaupan suuryksikköjen, palvelujen alueiden ja työpaikka-alueiden aluevarausmerkinnät:

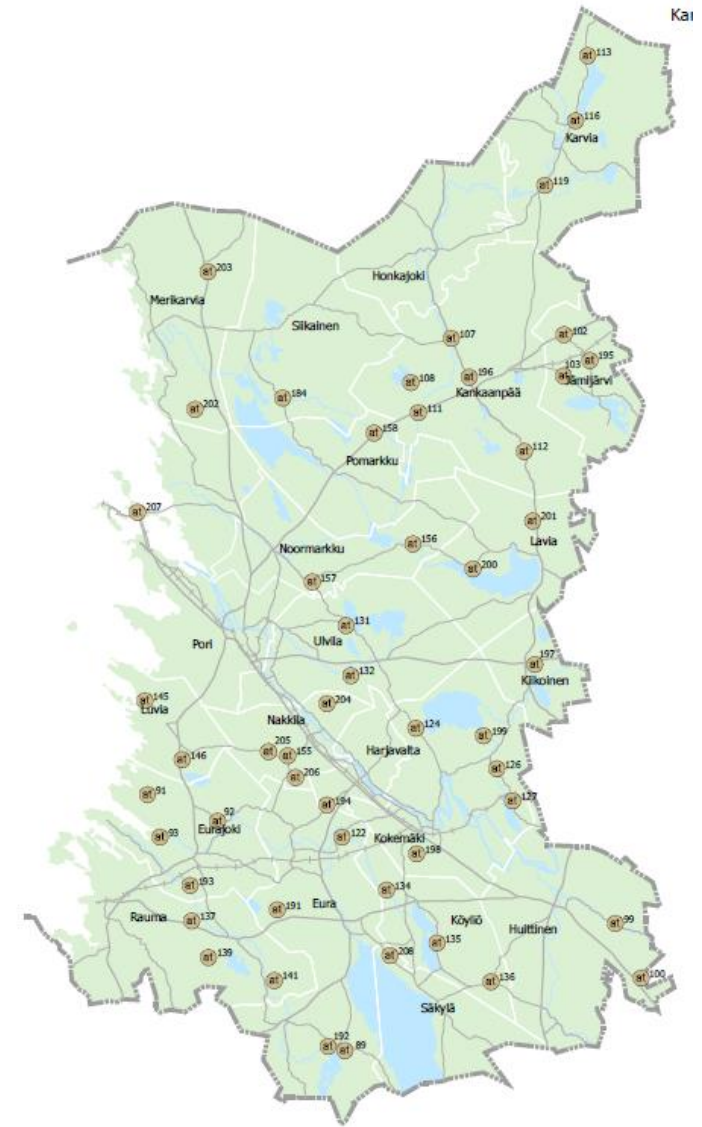
- C** Keskustatoimintojen alueet (8 kpl / 892 ha)
- C1** maakuntakeskuksen ydinalue (331 ha)
- KM** Vähittäiskaupan suuryksikköjen alueet (3 kpl/150 ha)
  - km** alle 10 ha:n alueet (3 kpl)
- P** Palvelujen alueet (13 kpl / 785 ha)
  - p** alle 10 ha:n alueet (4 kpl)
- TP** Työpaikka-alueet (17 kpl / 1414 ha)



# Alue- ja yhdyskuntarakennetta koskevat merkinnät



**A** Taajamatoimintojen alueet (62 kpl / 30003 ha)



**at** Palvelukylät (52 kpl)



# Alue- ja yhdyskuntarakennetta koskevat merkinnät

Elinkeinoelämän turvaamista varten varatut alueet:

T

Teollisuus ja varastotoimintojen alueet (44 kpl / 5559 ha)

T1

merkittävät teollisuus- ja varastoalueet, joille saa sijoittaa vaarallisia kemikaaleja valmistavia tai varastoivia laitoksia (SEVESO II –kohteet, 3 kpl/ 850 ha)

T2

Harjavallan suurteollisuuspuisto (Ratala ja Lammaistensuo)

t1

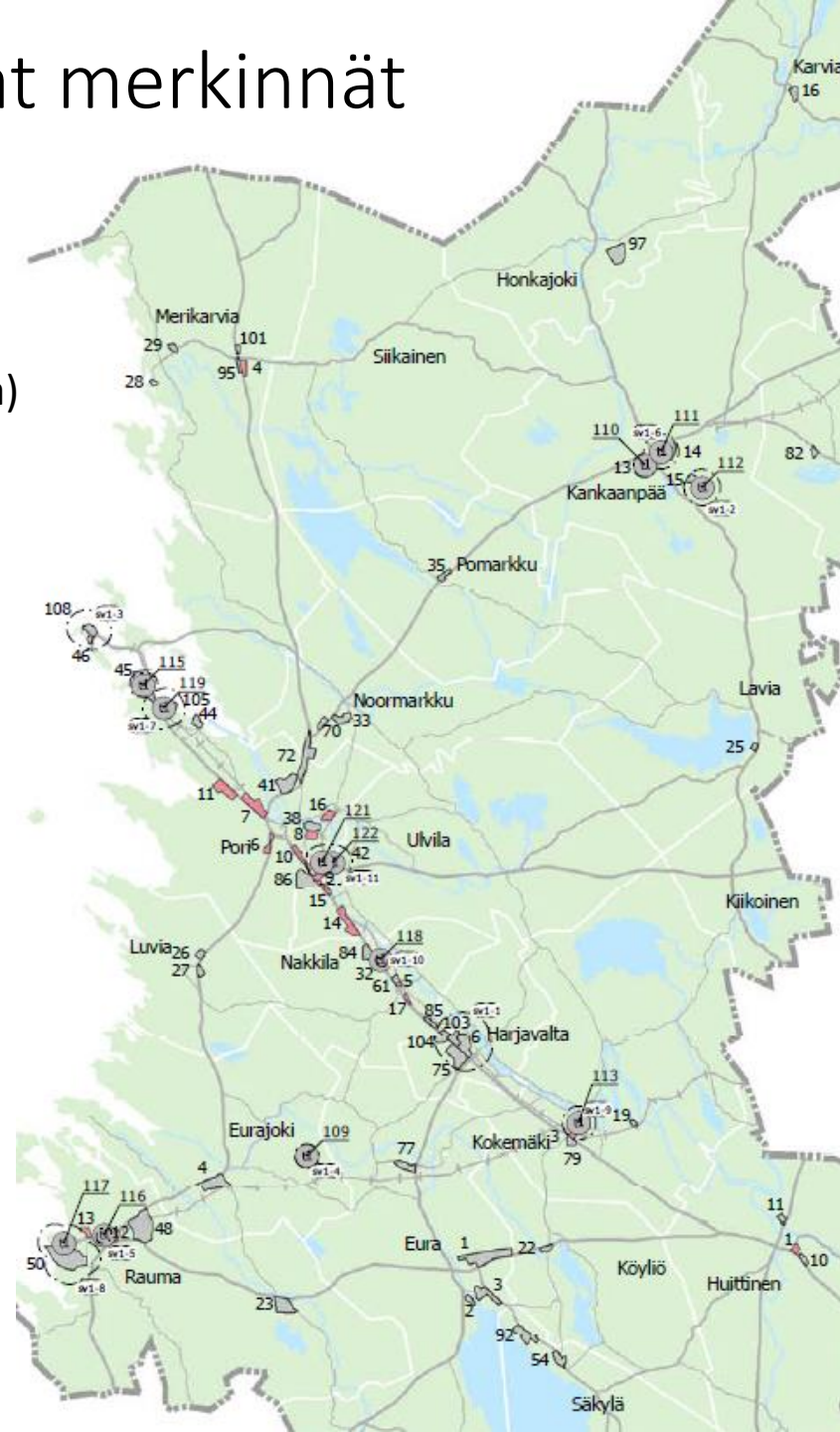
alle 10 ha:n kokoiset teollisuus- ja varastoalueet (12 kpl)

sv

sv1: vaarallisia kemikaaleja valmistavan tai varastoivan laitoksen suojavyöhyke (konsultointivyöhyke)

TP

Työpaikka-alueet



# Alue- ja yhdyskuntarakennetta koskevat merkinnät



## Yhdyskuntarakenteen laajenemissuunta

Merkinnällä osoitetaan yhdyskuntarakenteen kehittämisen kannalta sellaiset tavoitteelliset maankäytön päälaajenemissuunnat, joilla voidaan katsoa olevan maakunnallista tai seudullista tarvetta laajenemisen selvittämiseen ja suunnitteluun.

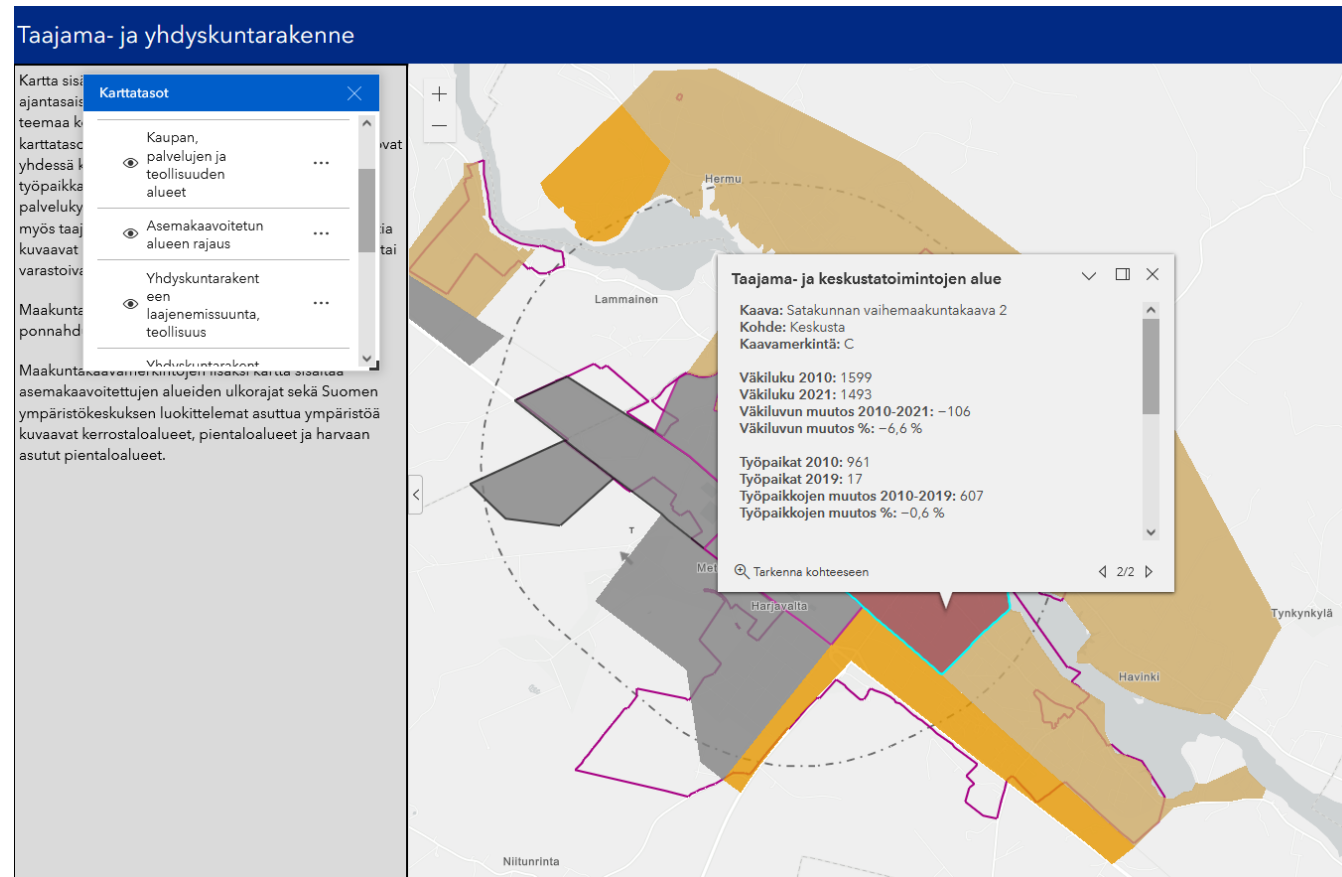




## **6. Satakunnan maakuntakaavojen toteutuneisuuden arviointi alue- ja yhdyskuntarakenteen osalta**

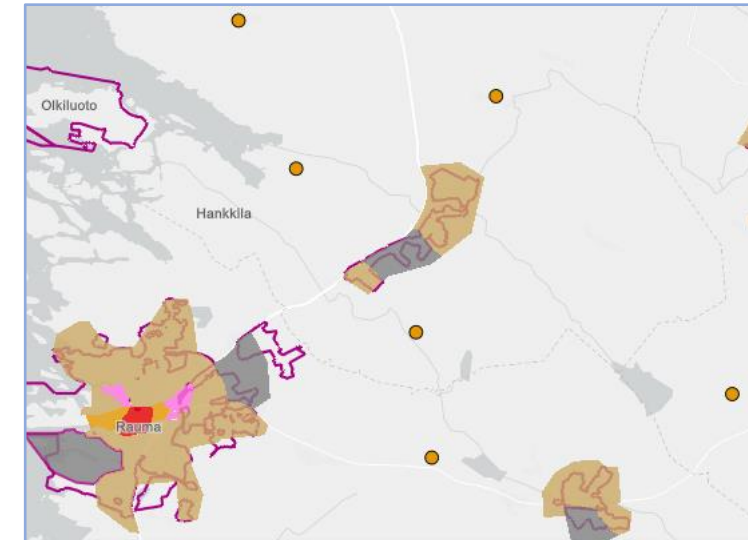
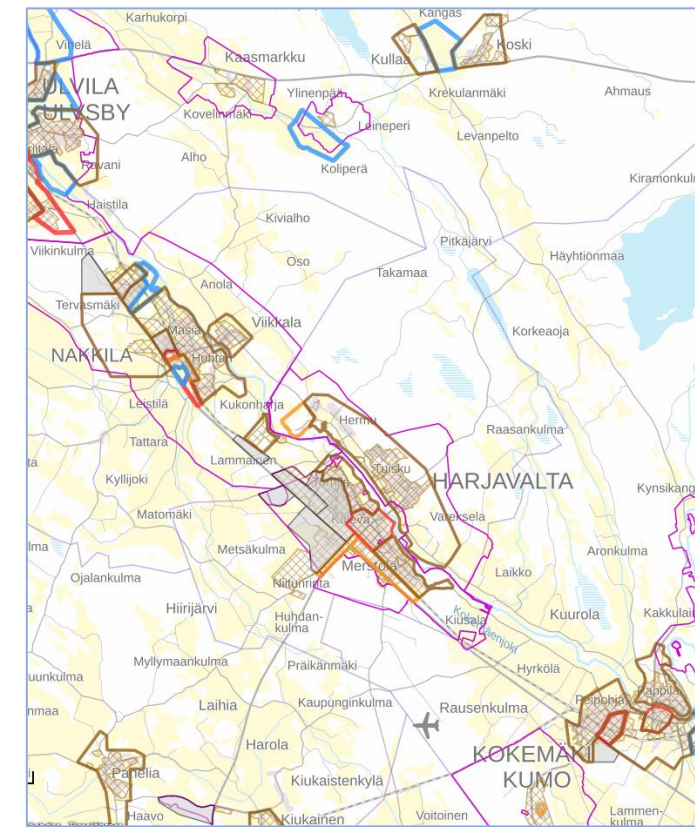
# Karttapohjainen verkkosovellus Satakunnan maakuntakaavojen toteutuneisuuden seurannan avuksi

- Satakuntaliiton alueiden toimialalla on vuoden 2021 aikana tuotettu karttapohjainen seurantasovellus kokoaa yhteen Satakunnan maakuntakaavoihin liittyviä paikkatieto- ja tilastoaineistoja. Sen avulla on mahdollista tarkastella maakuntakaavaa teemoittain
  - Taajama- ja yhdyskuntarakenne osio sisältää asemakaavoitetun alueen rajan
- julkaistu 3/2022 osoitteessa: [Satakunnan maakuntakaavan toteutumisen seuranta \(arcgis.com\)](https://arcgis.com)



# Satakunnan maakuntakaavojen toteutuneisuuden arviointi

- Voimassa olevissa Satakunnan maakuntakaavoissa osoitettuja aluevarauksia tarkasteltu peilaten yleis- ja asemakaavatilanteeseen (Elinympäristön tietopalvelu Liiteri)
  - Taajamatoimintojen alue (A)
  - Keskustatoimintojen alue (C, C1)
  - Vähittäiskaupan suuryksikköjen alue (KM)
  - Palvelujen alue (P, p)
  - Teollisuus- ja varastotoimintojen alue (T, T1, t1, T2)
  - Työpaikka-alue (TP)
- Toteutuneisuuden arvioinnissa on hyödynnetty tilastotietoa, jotka kuvaavat muutoksia ajalta 2010-2021/2022 mm. työpaikkojen, väestön, asuinhuoneistojen, asuntokuntien ja rakennusten määrässä.
- Satakunnan maakuntakaavassa osoitettujen yhdyskuntarakenteen laajentumissuuntia osoittavan merkinnän ajantasaisuutta arvioitaessa on tarkoitus tarkastella kuntakaavoituksen lisäksi vielä maakunnalliseen viherrakenneselvityksessä osoitettujen (2021) viherkäytävien ja CORINE Land Cover 2018 aineistoa vasten





## **7. Satakunnan maakuntakaavan 2050 tavoitteet, taustaselvitykset ja muut lähtökohta-aineistot**

•

# Satakunnan maakuntakaavan 2050 tavoitteet

(Satakuntaliiton maakuntahallitus 17.4.2023)

- Satakunnan maakuntakaavan 2050 perustavoitteet on määritelty maankäyttö- ja rakennuslain yleisten alueiden käytön suunnittelun tavoitteiden, valtakunnallisten alueidenkäyttötavoitteiden ja maakuntakaavan sisältövaatimusten sekä valtakunnallisten ja maakunnallisten strategioiden, ohjelmien ja suunnitelmien pohjalta Satakunnan maakunnalliset olosuhteet ja erityistarpeet huomioiden.
- Satakunta-strategiassa on määritelty maakunnan tavoiteltu kehitys, jota pyritään konkretisoimaan Satakunnan maakuntakaavalla 2050. Satakunnan maakunnallisia strategioita, selvityksiä ja suunnitelmia on tarkasteltu tavoitevaiheessa Satakunnan maakuntakaavan 2050 tavoitteiden näkökulmasta. Satakunnan maakuntakaavan 2050 tavoitevuosi on 2050 Satakunta-strategian maakuntasuunnitelman tavoitevuoden mukaisesti.
- Satakunnan maakuntakaavan 2050 suunnitelman tavoitteet on kuvattu maankäyttö- ja rakennuslaissa maakuntakaavalle asetettujen sisältövaatimusten mukaisessa järjestyksessä. Sisältövaatimusten mukaiset tavoitteet muodostavat yhdessä Satakunnan maakuntakaavan 2050 tavoitekokonaisuuden. Tulevaisuuden muutostekijöistä ilmastomuutos ja luontokato ovat mukana Satakunnan maakuntakaavan 2050 tavoitteissa. Kansallinen turvallisuus ja huoltovarmuus on myös huomioitu myös erillisenä kokonaisuutena tavoitteita laadittaessa maankäyttö- ja rakennuslain 4 a §:n mukaisesti.
- Laadittaessa Satakunnan maakuntakaavaa 2050 huomioidaan naapurimaakuntien voimassa olevat tai vireillä olevat maakuntakaavat ja yhteensovitetään maakuntien tavoitteita, erityisesti koskien aluerakenteen ja liikenneverkon tavoitteita sekä ympäristöön liittyviä näkökulmia kuten vesistöalueet, maisema-alueet ja viherverkosto.

# Satakunnan maakuntakaavan 2050 tavoitteet

## Maakunnan tarkoituksenmukainen alue- ja yhdyskuntarakenne 1/2

Satakunnan alue- ja yhdyskuntarakenteen tarkoituksenmukaista kehittämistä ja elinkeinoelämän toimintaedellytyksiä sekä kilpailukyvyyn ja kansainvälisen aseman vahvistamista tuetaan hyödyntämällä maakunnan ominaispiirteitä, edistämällä toimivia liikenneyhteyksiä, elinympäristön laadun parantamista ja luonnonvarojen kestäväää käyttöä. Merellisiä toimintoja kehitetään ottaen huomioon meriympäristön hyvä tila, vedenalaisen luonnon monimuotoisuus, maisema ja virkistys- ja matkailukäyttö.

Satakunnan monikeskuksinen ja verkottuva alue- ja yhdyskuntarakenne perustuu olemassa olevaan rakenteeseen ja tasapainoiseen merialueen, rannikon, taajamien ja maaseutualueiden kehittämiseen. Tavoitteena on vähähiilinen ja resurssitehokas alue- ja yhdyskuntarakenne, jossa työpaikat, palvelut ja vapaa-ajan alueet ovat hyvin saavutettavissa eri väestöryhmien kannalta ja eri liikkumismuodoilla. Kehitettäessä alue- ja yhdyskuntarakennetta edistetään kävelyä, pyöräilyä ja joukkoliikennettä ja huomioidaan viestintä-, liikkumis- ja kuljetuspalveluiden kehittämisedellytykset. Maakuntakaavan alue- ja yhdyskuntarakenteen kehittäminen nojautuu väestön, palvelujen ja tuotannon kehitysarvioihin.

Satakunnan alue- ja yhdyskuntarakenteeseen perustuvia kehittämisvyöhykkeitä vahvistetaan elinkeinotoiminnan ja väestön keskittymänä hyvien liikenneyhteyksien varrella. Satakunnan alue- ja yhdyskuntarakennetta kehitettäessä huomioidaan valtakunnalliset ja ylimaakunnalliset aluerakenteelliset ja toiminnalliset kokonaisuudet.

Osana tarkoituksenmukaista ja toimivaa alue- ja yhdyskuntarakennetta huomioidaan viherrakenne, jolla on merkitystä erityisesti alueiden välisen kytkeytyneisyyden ja ekologisten yhteyksien kannalta ottaen huomioon luonnon monimuotoisuuden, virkistystyksen sekä ilmastonmuutoksen näkökulmat maa- ja merialueilla. Yhtenäisille tai maiseman kannalta tärkeille pelto-, metsä- ja suoalueille ei osoiteta muuta maankäyttöä ilman eri perusteita. Maa- ja metsätalouden toimintaedellytykset turvataan alueiden käytön suunnittelussa.



# Satakunnan maakuntakaavan 2050 tavoitteet

## Maakunnan tarkoituksenmukainen alue- ja yhdyskuntarakenne 2/2

Kaupunkien ja maaseudun vuorovaikutusta edistetään Satakunnassa kehittämällä kyläverkostoa sen omista lähtökohdista, missä otetaan huomioon olemassa olevat rakenteet, palvelujen saatavuus, elinkeinotoiminnan monipuolisuus sekä ympäristöarvojen säilyminen.

Satakunnan kaupan palveluverkkoa kehitettäessä turvataan kaupan alueiden riittävyys, monipuolisuus sekä hyvä saavutettavuus niin kaupan logistiikan kuin asukkaiden palveluiden saavutettavuuden näkökulmasta. Keskusta-alueita priorisoidaan ensisijaisina kauppapaikkoina, ja tilaa vaativan kaupan erityisluonne huomioidaan.

Alueidenkäytön suunnittelussa otetaan huomioon maanpuolustuksen tarpeet siten, että turvataan riittävät alueidenkäyttölliset edellytykset varuskunnille, ampuma- ja harjoitusalueille, varikkotoiminnoille sekä muille maanpuolustuksen toimintamahdollisuuksille samalla kun huomioidaan muun yhdyskuntarakenteen, elinympäristön laadun ja säilytettävien ympäristöarvojen sekä elinkeinojen harjoittamisen asettamat vaatimukset.

Satakunnan merkittävät tulvariskialueet, tulvariskien hallinnan toimenpiteet ja tulviin varautuminen huomioidaan alueiden käytön suunnittelussa. Tavoitteena on, että vesistöalueille ei synny uusia tulvariskikohteita.

Alueiden käytön suunnittelulla ja toimintojen sijoittelulla muodostetaan viihtyisää ja toimivaa elinympäristöä ja pyritään ennalta ehkäisemään suuronnettomuusriskejä sekä haittavaikutuksia asutukselle ja ympäristölle. Tavoitteena on, että Satakunnan maakunta tarjoaa asukkailleen myös tulevaisuudessa viihtyisän, turvallisen ja terveellisen elinympäristön maalla ja merellä.

Alueiden käytön suunnittelun keinoin edistetään ekologisesti, sosiaalisesti, taloudellisesti ja kulttuurisesti kestävä ja vetovoimaisen alue- ja yhdyskuntarakenteen luomista Satakunnassa.

# Satakunnan maakuntakaavan 2050 taustaselvitykset ja lähtökohdat 1/2

- Satakuntaliitto (2017). [Satakunnan kaupan palveluverkkoselvityksen päivitys](#). FCG Suunnittelu ja tekniikka Oy.
- Satakuntaliitto (2018). Satakunnan kaupan palveluverkkoselvityksen päivitys. [Huittisten kaupan alueiden enimmäismitoituksen tarkistaminen](#). FCG Suunnittelu ja tekniikka Oy
- Satakuntaliitto (2022). [Satakunnan aluerakenne – Väestö, työpaikat ja työmatkat](#)
- Satakuntaliitto (2021). [Satakunnan viherrakenneselvitys](#). Ahlman Group Oy
- Satakuntaliitto (2022). Satakunnan liikennejärjestelmäsuunnitelma. Linea konsultit Oy
  - [Toimintaympäristön ja liikennejärjestelmän analyysi](#)
  - [Tavoitteet ja palvelutarkastelut](#)
  - [Kehittämissuunnitelma](#)
- Satakuntaliitto (2023). [Vihreän siirtymän hankkeet Satakunnan maakuntakaavassa 2050 –selvitys](#). Ramboll Finland Oy
- Satakuntaliitto (2023) alueidenkäytön toimialan oma taustaselvitys teollisuus- ja varastoalueiden toteutuneisuudesta.
- Satakunnan kylät, Satakunnan maakuntakaavan 2050 valmisteluvaiheen teemaraportti

# Satakunnan maakuntakaavan 2050 taustaselvitykset ja lähtökohdat 2/2

- [Alue- ja yhdyskuntarakenteen mahdolliset tulevaisuudet](#), PERUS-SKENE-hankkeen loppuraportti, Valtioneuvoston selvitys- ja tutkimustoiminnan julkaisusarja 2022:58
- [Alueiden kehityskuva – suuntaa kestäväälle alue- ja yhdyskuntarakenteelle](#), YM ja SYKE (luonnos 9.5.2023)
  - [Alue- ja yhdyskuntarakenteen tilanne- ja tulevaisuuskuva 9.5.2023](#), SYKE
- Porin kaupunkiseudun rakennemalli (2011). Karhuseutu
- Varsinais-Suomen ELY-keskus (2021). Kokemäenjoen vesistöalueen tulvariskien hallintasuunnitelma vuosille 2022–2027
- Varsinais-Suomen ELY-keskus, Vesien tila -yksikkö (2014) [Säpilänniemen oikaisu-uoma](#), Suunnitelma oikaisu-uoman toteutuksesta Kokemäellä.
- Teollisen vihreän siirtymän edistäminen Kokemäenjokilaaksossa (MAL-yhteistyö Sitowise Oy, 6/2023)
- Satakuntaliitto (Vireillä). Satakunnan elinkeinoelämän toimintaedellytykset. Sitowise Oy



## 8. Alue- ja yhdyskuntarakenteen suunnittelun yhteistyö

# Alue- ja yhdyskuntarakenteen teemaa koskevat työneuvottelut

30.5.2023 Työneuvottelu, Varsinais-Suomen ELY-keskus (Ympäristö ja liikenne) ja Satakuntaliitto

18.12.2023 Työneuvottelu, Varsinais-Suomen ELY-keskus (Ympäristö ja liikenne) ja Satakuntaliitto

Muiden alue- ja yhdyskuntarakenteen teemaan liittyvien kysymysten käsittelyä:

17.1.2024 Työneuvottelu (kyläteema), Satakylät ry ja Satakuntaliitto

17.1.2024 Työneuvottelu (Tulvasuojelu ja tulvariskien hallinta), Varsinais-Suomen ELY-keskus ja Satakuntaliitto

x.x.2024 Työneuvottelu, Varsinais-Suomen liitto, Pirkanmaan liitto, Etelä-Pohjanmaan liitto, Pohjanmaan liitto ja Satakuntaliitto



## 9. Alue- ja yhdyskuntarakennetta koskevat muutos- ja kehittämistarpeet Satakunnan maakuntakaavassa 2050

# Alue- ja yhdyskuntarakennetta koskevat muutokset ja kehittämistarpeet

## Satakunnan maakuntakaava

### Kaupunkikehittämisen kohdevyöhyke (kk, kk1)

- vyöhykkeen ajantasaisuus (työpaikka-alueet, palvelut, asutus, toiminnalliset alueet, saavutettavuus)
- merkinnän kuvauksen tarkistaminen ja suunnittelumääräyksen ajanmukaisuus

### Teollisuus- ja varastotoimintojen alue (T, T1, t1, T2)

- nykyisten aluevarausten laajentaminen yleiskaavojen mukaisiksi
- teollisuusalueiden riittävyttä ja kehittämistarpeita on tarkasteltu Vihreän siirtymän hankkeet Satakunnan maakuntakaavassa 2050 –selvityksessä
  - uudet teollisuusalueet -> osoittaminen kehittämisperiaatemerkinä?
  - olemassa olevien teollisuusalueiden laajentaminen -> aluevaraus tai yhdyskuntarakenteen laajenemissuuntaa kuvaava nuoli?
- olemassa olevan rakenteen hyödyntäminen, tuotantorakenteen kehitysarviot, saavutettavuus
- onnettomuusriskit ja haitallisten ympäristö- ja terveysvaikutusten huomioiminen

### Suojavyöhyke (sv1)

- olemassa olevien laitosten konsultointivyöhykkeiden päivittäminen
- miten osoitetaan konsultointivyöhykkeitä aluevarausten (T1, t1) mukaisille uusille kohteille?

### Selvitysalue (se1, se2)

- miten tulee huomioida Kokemäenjoen tulvariskialue Porin ja Ulvilan alueella (se1)
- Kokemäenjoen Säpilänniemen oikaisu-uoman (se2) suunnittelun vaihe?

# Alue- ja yhdyskuntarakennetta koskevat muutokset ja kehittämistarpeet

## Satakunnan vaihemaakuntakaava 2

### Taajamatoimintojen alue (A)

- aluevarausten kehittämistarpeet
- mitoitus, väestönkehitysarviot, asumisväljyys, asumisen laadulliset ominaisuudet
- merkinnän kuvauksen sananmuotojen tarkistaminen ja suunnittelumääräyksen ajantasaisuus (liikenteen toimivuus, kävely ja pyöräily, virkistys- ja viherverkon riittävyys ja jatkuvuus)

### Palvelujen alue (P, p)

- aluevarausten kehittämistarpeet
- mitoitus, hyvinvointialueen palvelut, koulutuspalvelut, palo- ja pelastusyksiköt
- suunnittelumääräyksen ajantasaisuus

### Työpaikka-alue (TP)

- aluevarausten kehittämistarpeet
- mitoitus
- suunnittelumääräyksen ajantasaisuus



# Muutos- ja kehittämistarpeet: Keskustatoimintojen alue (C, C1)

## Suunnittelumääräyksen selkeys ja ajantasaisuus

|           |   |   |
|-----------|---|---|
| <b>C</b>  | <b>KESKUSTATOIMINTOJEN ALUE</b><br>Merkinnällä osoitetaan palveluvarustukseltaan kaupunkitasoisten ja vastaavien seudullisten keskusten ydinalueet, joihin sijoittuu keskustahakuisten palvelu-, hallinto-, asumis- ja muiden toimintojen alueita niihin liittyvine liikennealueineen ja puistoineen. | <i>Suunnittelumääräys</i><br><i>Keskustatoimintojen alueen yksityiskohtaisemmassa suunnittelussa on kiinnitettävä huomiota alueen arkkitehtuuriin, ympäristökuvaan, ominaispiirteisiin, viihtyisyyteen ja toimivuuteen, jalankulku-, huolto- ja julkisen liikenteen järjestelyjen tarkoituksenmukaisuuteen sekä häiriötömyyteen. Aluetta suunniteltaessa on</i>   |
|           | Merkinnän osoittamalle alueelle voidaan sijoittaa merkitykseltään seudullisia vähittäiskaupan suuryksiköitä.  | <i>varauduttava riittävään palvelu- ja liiketilatarjontaan.</i><br><i>Yksityiskohtaisemmassa suunnittelussa on otettava huomioon kulttuuriympäristön ominaispiirteiden vaaliminen ja turvattava merkittävien luonto-, maisema- ja kulttuuriarvojen säilyminen myös eheyttävän suunnittelun yhteydessä.</i><br><i>Yksityiskohtaisemmassa suunnittelussa vähittäiskaupan suuryksiköt tulee suunnitella siten, että ne arkkitehtuuriltaan ja sijoitukseltaan sopeutuvat ympäristöön ja mitoitukseltaan täydentävät keskustan palvelutarjontaa.</i> |
| <b>-1</b> | Merkinnällä osoitetaan maakuntakeskuksen ydinalue, johon sijoittuu koko maakuntaa palvelevia keskustahakuksia kauppan, hallinto-, hyvinvointi- ja vapaa-ajan palveluja ja asumista.   | <i>Suunnittelumääräys</i><br><i>Yksityiskohtaisemmassa suunnittelussa tulee luoda edellytyksiä kansainvälisen, kaupallisesti ja kulttuurisesti vetovoimaisen ja merkittäviä kulttuurihistoriallisia arvokerrostumia kaupunkirakenteessa korostavan kaupunkikeskuksen edelleen kehittämiseksi.</i>   |

LISÄYS: Virkistys- ja viheralueiden riittävyys ja jatkuvuus, Hulevedet

SELKEYS: C – C1, merkinnän kuvaukset, C-merkinnän suunnittelumääräykset koskevat myös C1-aluetta

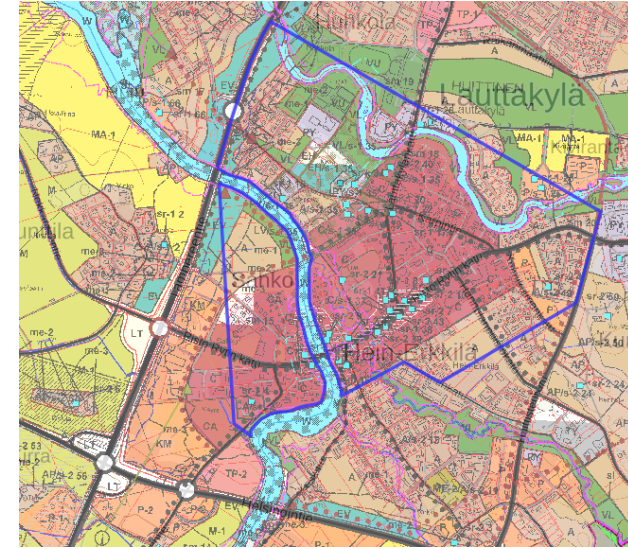


## Muutos- ja kehittämistarpeet: Keskustatoimintojen alue (C, C1)

Aluevarausten kehittämistarpeet:

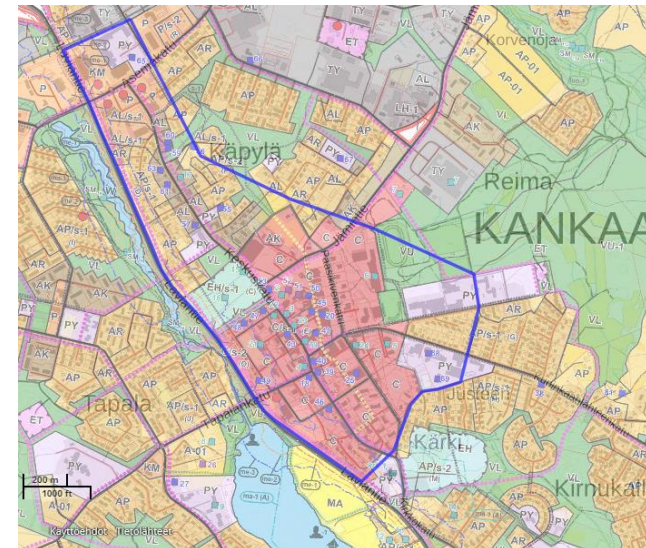
Huittinen, Lauttakylä

- Keskustatoimintojen alueen (C) laajentaminen lounaaseen Huittisten keskustan ja sen lievealueiden osayleiskaavan (KV 20.10.2011, KHO 2014) mukaisesti
- Vähittäiskaupan suuryksikköjen alueen (KM) supistaminen vastaavasti



Kankaanpää, Keskusta

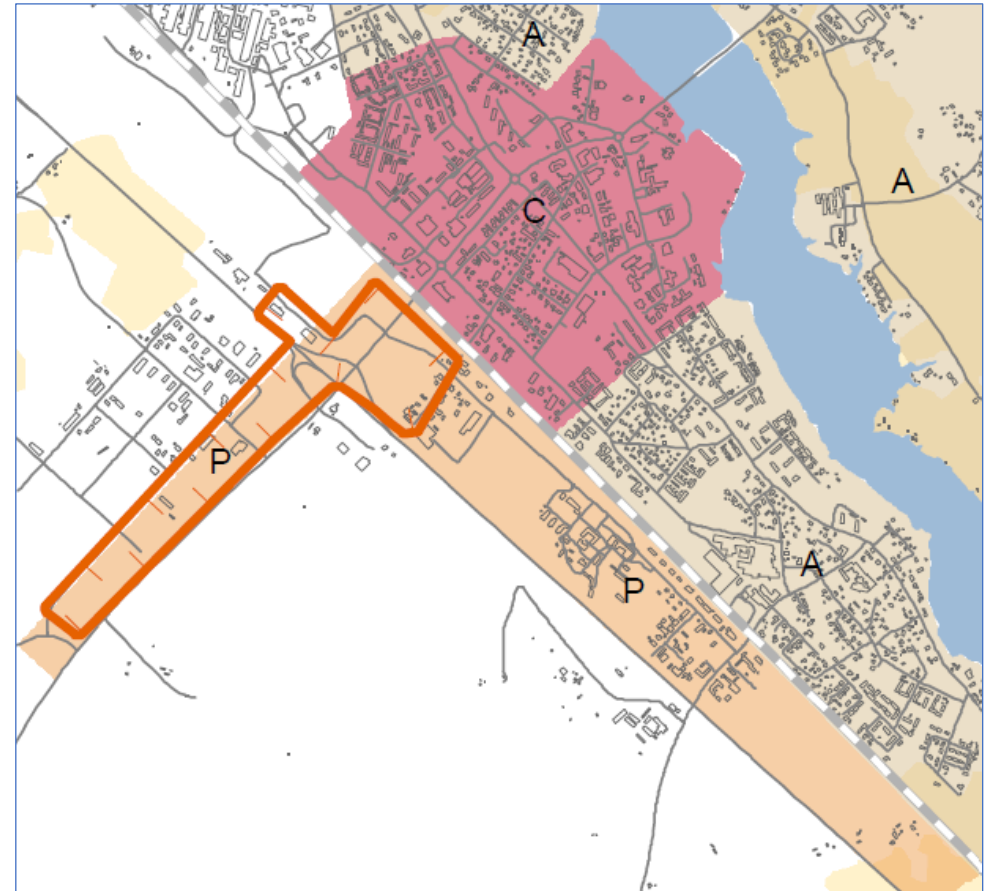
- Keskustatoimintojen alueen (C) laajentaminen Jämintien suuntaan pohjoiseen/koilliseen ja kaventaminen idän suunnasta Kankaanpään Keskustan osayleiskaavan (KV 7.12.2015, KHO 2017) mukaisesti
- Taajamatoimintojen alueen (A) muuttaminen vastaavasti



# Muutos- ja kehittämistarpeet: Tilaa vaativan kaupan kehittämisyöhyke (km)

## Harjavalta

-Harjavallan tilaa vaativan kaupan kehittämisyöhyke (km) supistaminen huomioiden vireillä olevan Yrittäjäalueiden osayleiskaavan tavoitteet



# Muutos- ja kehittämistarpeet: Teollisuus- ja varastotoimintojen alue (T, T1, t1, T2) /I

Satakunnan maakuntakaavassa osoitettujen aluevarausten laajuuksien tarkastelu:

- toteutuneisuus yleis- ja asemakaavoissa
- taajama-alueen kehitys
- työpaikkojen määrässä muutokset
- sijainti viherrakenteeseen nähden(viherkäytävät ja kehitettävät viherkäytävät)

Toteutuneisuuden tarkastelun ja taajama-alueen kehityksen sekä muiden lähtökohtien perusteella (esim. viherrakenne) perusteella on osassa aluevarauksia tehtävä tarkistuksia aluerajauksiin ja joissakin tapauksissa on myös merkittävämpiä muutoksia.

Satakunnan maakuntakaavassa osoitettujen taajamatoimintojen alueen merkintään kohdistuvien muutostarpeiden täsmentämisen osalta käydään vielä kuntien kanssa neuvotteluja.

Merkittävimpiä muutoksia Satakunnan maakuntakaavassa osoitettuihin aluevarauksiin liittyen:

|                   | T-alue              | nimi                       | muutoksen sisältö/huomioitavaa   |
|-------------------|---------------------|----------------------------|--|
| <b>Eurajoki</b>   | T-26                | Takila                     | Tarkistetaan laajennustarve (oyk 2013) ja lisätään t1) T/kem asemakaavan (2022) vuoksi     |
| <b>Harjavalta</b> | T2-104              | Lammaistensuo              | poistuu? (vk, < vir. oyk)  |
|                   | T-75                | Sievari                    | laajenee? (akm 2016, 2021, vireillä oyk)   |
|                   | T2-103, lisätään t1 | Ratala                     | luoteessa pienenee? (ajantasaistaminen, < vireillä oyk), lisätään t1 (vetylaitos akm 2022) |
| <b>Huittinen</b>  | T-10                | Jokilevo                   | laajentaminen luoteeseen (oyk 2014)  |
| <b>Kankaanpää</b> | T-97                | Kirkkokallion "Ekopuisto"* | laajentamistarpeet/nimi?, pohjoisessa taajamatoim./teoll. raja (< oyk 2008)                |
|                   | T-15, t1-112        | Pansiakangas               | Laajentamistarve?, rajojen tarkistus (< oyk 2015), viherkäytävä, sv1                       |
| <b>Kokemäki</b>   | T-79                | Peipohja                   | laajentamistarve kaakkoon? (oyk. vir)  |
| <b>Pori</b>       | T-86                | Honkaluoto                 | laajentamistarve?  |
| <b>Rauma</b>      | T-48                | Uotila-Äyhö                | laajentamistarve itään myös luoteeseen?  |

# Muutos- ja kehittämistarpeet: Teollisuus- ja varastotoimintojen alue (T, T1, t1, T2) //II

|                   |  |  |
|-------------------|--|--|
| <p>T</p> <p>t</p> | <p><b>TEOLLISUUS- JA VARASTOTOIMINTOJEN ALUE</b></p> <p>Merkinnällä osoitetaan merkittävät teollisuus- ja varastotoimintojen alueet.</p>   | <p><b>Suunnittelumääräys</b></p> <p><i>Alueen suunnittelussa tulee erityistä huomiota kiinnittää liikenteellisten olosuhteiden järjestämiseen sekä huolehtia, että teollisuustuotannosta tai muusta toiminnasta viereisten alueiden ympäristölle ja asutukselle sekä mahdollisille pohjavesialueille aiheutuvat merkittävät haitalliset vaikutukset estetään.</i></p>  |
| <p>-1</p>         | <p>Merkinnällä osoitetaan merkittävät teollisuus- ja varastoalueet, joille saa sijoittaa vaarallisia kemikaaleja valmistavia tai varastoivia laitoksia, ja joita koskee EU-direktiivi 96/82/EY vaarallisten aineiden aiheuttamien suuronnettomuusriskien torjunnasta (SEVESO II-direktiivi).</p> | <p><b>Suunnittelumääräys</b></p> <p><i>Alueen suunnittelussa on otettava huomioon alueella sijaitsevista laitoksista tai vaarallisten kemikaalien valmistuksesta, varastoinnista tai kuljetuksesta lähiympäristölle ja alueelle sijoitettaville toiminnoille mahdollisesti aiheutuvat riskit.</i></p> <p><i>Alueen suunnittelussa tulee palo- ja pelastusviranomaiselle sekä tarvittaessa Turvatekniikan keskukselle (TUKES) varata mahdollisuus lausunnon antamiseen.</i></p> |
| <p>-2</p>         | <p>Merkinnällä osoitetaan Harjavalan suurteollisuuspuiston teollisuus- ja varastoalueet, joille saa sijoittaa ja varastoida teollisuusprosesseissa syntyviä kiinteitä sivutuotteita sekä näiden käsittelyyn ja varastointiin liittyviä laitteita ja laitoksia.</p>                               | <p><b>Suunnittelumääräys</b></p> <p><i>Alueen suunnittelussa tulee erityistä huomiota kiinnittää siihen, että toiminnasta aiheutuvat ympäristöhäiriöt viereisille alueille ja asutukselle estetään.</i></p>  |

Suunnittelumääräyksen osalta selkeytystarve:

T-merkinnän suunnittelumääräys koskee myös T1 ja T2 –aluetta.

LISÄYS: Hulevedet

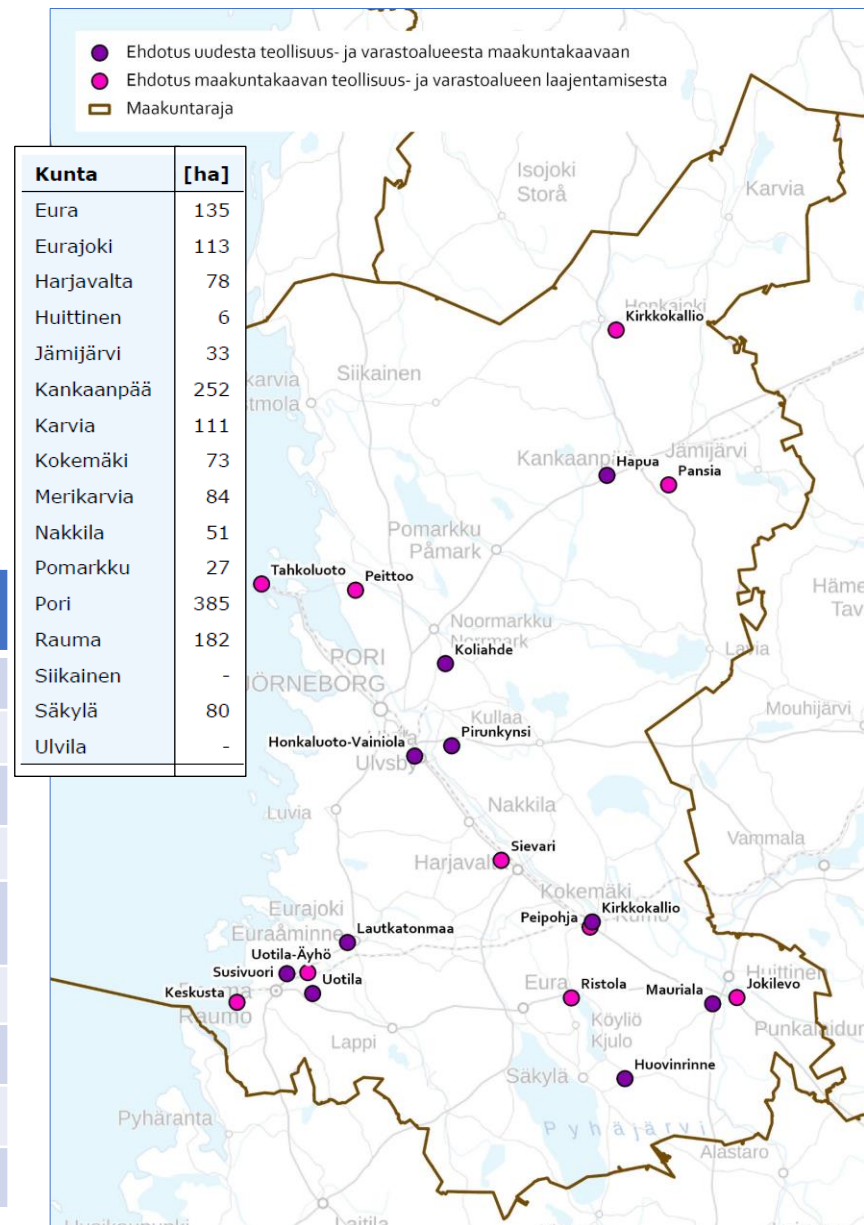
# Muutos- ja kehittämistarpeet: Teollisuus- ja varastotoimintojen alue (T, T1, t1, T2) /III

Voimassa olevan Satakunnan maakuntakaavassa osoitetuilla teollisuus- ja varastotoimintojen (T) alueilla on vielä kohtuullisesti hyödyntämätöntä rakennusalaa. (ks. Viereinen luettelo: suuntaa antava arvio vapaana olevista alueista)

Vihreän siirtymän hankkeet Satakunnan maakuntakaavassa 2050 –selvityksen yhteydessä toteutetun kyselyyn vastanneet kunnat esittäneet uusia teollisuus- ja varastoalueita sekä laajennuksia nykyisiin aluevarauksiin. (ks. taulukko alla)

Uusien aluevarausten ja merkittävämpien laajennuksien osalta otetaan huomioon vireillä olevia osayleiskaavoja (Harjavalta, Kokemäki, Pori ja Ulvila), joille osoitetaan selvitysalue merkintä (se6). Niiden alueiden osalta, joissa ei ole käynnistetty kaavahanketta/selvityksiä on tarkoitus käyttää uutta teollisuustoiminnan kehittämisvyöhyke -nimistä kehittämisperiaatemerkinä (te).

| kunta             | tarvetta uusille T-aluevarauksille | Laajennus- ja muutosehdotuksia                                 | ehdotuksia uusille T-aluevarauksille |
|-------------------|------------------------------------|--|--------------------------------------|
| <b>Eurajoki</b>   | x                                  |  | Lautkatonmaa                         |
| <b>Huittinen</b>  | x                                  |  | Mauriala                             |
| <b>Kankaanpää</b> | x                                  | Kirkkokallio, Pansia   | Hapua                                |
| <b>Kokemäki</b>   | X, oyk vireillä                    |  | Kirkkokallio                         |
| <b>Pori</b>       | X oyk vireillä                     | Tahkoluoto ja Peittoon ( E> T), Kirrinsanta (T>T1), Honkaluoto | Honkaluoto-Vainiola, Koliahde        |
| <b>Rauma</b>      | x                                  | Uotila-Äyhö  | Susivuori, Uotila                    |
| <b>Säkylä</b>     | x                                  |  | Huovrinne                            |
| <b>Ulvila</b>     | x                                  |  | Honkaluoto-Vainiola, Pirunkynsi      |
| <b>Harjavalta</b> | X, oyk vireillä                    |  | Sievari                              |



# Muutos- ja kehittämistarpeet: Teollisuus- ja varastotoimintojen alue (T, T1, t1, T2) / IV

Vaarallisten kemikaaleja valmistavan ja varastoivien laitosten merkinnän ja niihin liittyvien suojavyöhykkeiden (sv1) osalta ajantasaistamista varten hyödynnetään TUKES:in luetteloa Kemikaalilaitosten konsultointivyöhykkeet (4.1.2024). Luettelon mukaan Satakunnassa 42 kpl toimintaperiaateasiakirjalaitos ja turvallisuusselvityslaitosta (SEVESO III- direktiivin mukaiset kohteet).

Voimassa olevissa kuntien yleis- ja asemakaavoissa osoitettujen teollisuus- ja varastoalueiden osalta, joille käyttötarkoitusmerkintä sallii merkittävän varallisia kemikaaleja valmistavan tai varastoivanlaitoksen sijoittamista (T/kem), eikä niillä toistaiseksi ole kyseistä toimintaa/toimijaa tiedossa ei merkitä suojavyöhykettä (sv1). Alla viimeaikaisia kohteita:

| Kunta      | Alue         | merkintä | asemakaavoitettu |
|------------|--------------|----------|------------------|
| Eurajoki   | Takila       | t1       | 2022             |
| Kokemäki   | Kirkkokallio | t1       | 2022             |
| Harjavalta | Ratala       | t1       | 2022             |
| Pori       | Kirrinsanta  | T1       | 2024 ehdotus     |

Pinta-alaltaan 10 ha pienemmät osoitetaan pistemäisinä kohteina (t1) suuremmat aluevarauksina (T1)

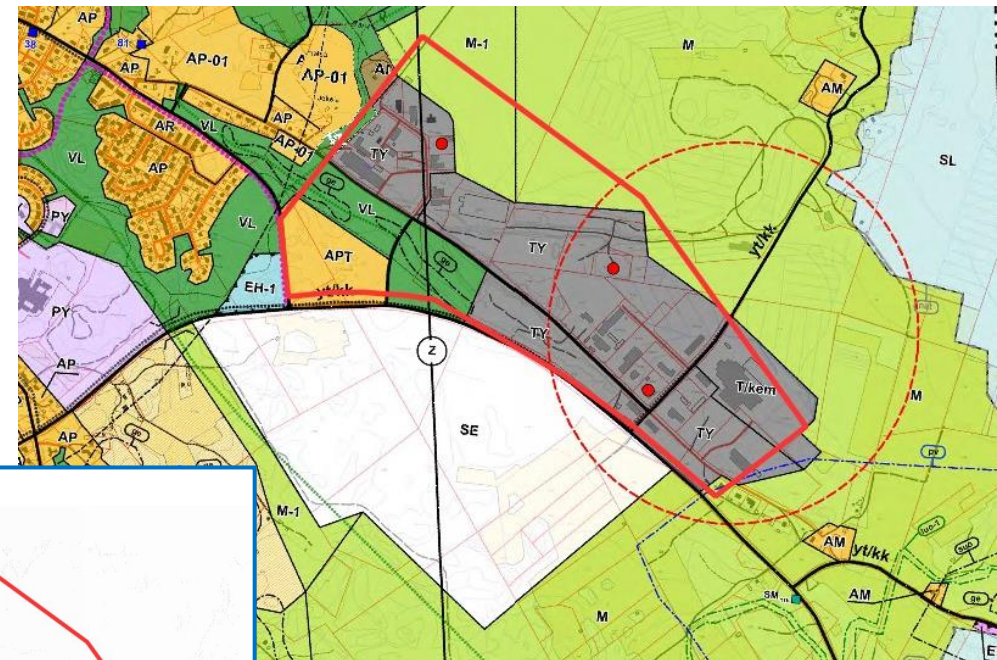
# Esimerkki muutos- ja kehittämistarpeesta / Teollisuus- ja varastotoimintojen alueet (T, T1,t1 ja T2)

## Pansiakangas (Kankaanpää) T-15

- Osayleiskaavaa (2015)
  - Pääosin osoitettu teollisuusalueeksi, jolle ympäristö asettaa toiminnan laadulle erityisiä vaatimuksia (TY) aluetta
  - Knauf Oyn tuotantolaitoksen alue osoitettu T/kem merkinnällä: teollisuus- ja varastoalueeksi, jolle saa sijoittaa merkittävän vaarallisia kemikaaleja valmistavan tai varastoivan laitoksen.
  - Aluevaraukse lounaisosassa käyttötarkoitus asuin- ja työpaikka-alue (APT)
  - Etelässä selvitysalue (SE)
- Voimassa olevissa asemakaavoissa (1982-2011)
  - luoteis- ja kaakkoisosaan teollisuus- ja varastorakennusten korttelialueita (T), muu osa asemakaavoittamatonta

Toivottu Kankaanpään kaupungin osalta teollisuusalueen laajentamista

- Alueen rajauksen tarkistaminen osayleiskaavan mukaisesti VL ja APT alueen kohdalla lounaassa, vastaavasti taajamatoimintojen alueen laajentaminen
- T-alueen laajentamisenmahdollisuuden tarkastelu
  - Kemikaalilaitos alueen kaakkoisosassa (t1) (konsultointivyyöhyke 1,5 km)
  - Osayleiskaavan selvitysalueen (SE) osoittamisen tarkoitus
  - Yhteensovittaminen muun maankäytön kanssa
  - Viherrakenneselvityksen kehitettävä viherkäytävä kulkee alueen kaakkoisreunassa
  - Vaikutustesarvioinnin tarkastelua teemakartoilla





## Muutos- ja kehittämistarpeet: Taajamatoimintojen alue (A)

Satakunnan maakuntakaavassa osoitettujen alueiden rajauksien tarkastelu

- toteutuneisuuden tarkastelu

- yleiskaavatilanne

- asemakaavatilanne

- suhde viherrakenteeseen (viherkäytävät ja kehitettävät viherkäytävät)

- taajama-alueen kehitys

- väestömuutokset

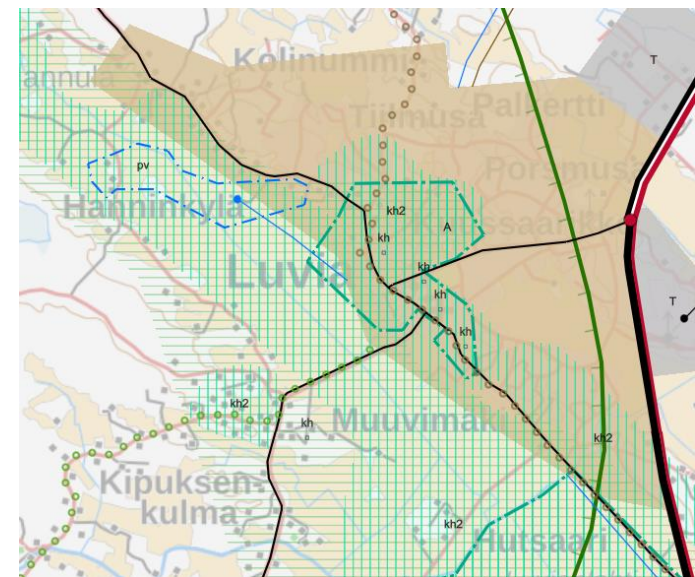
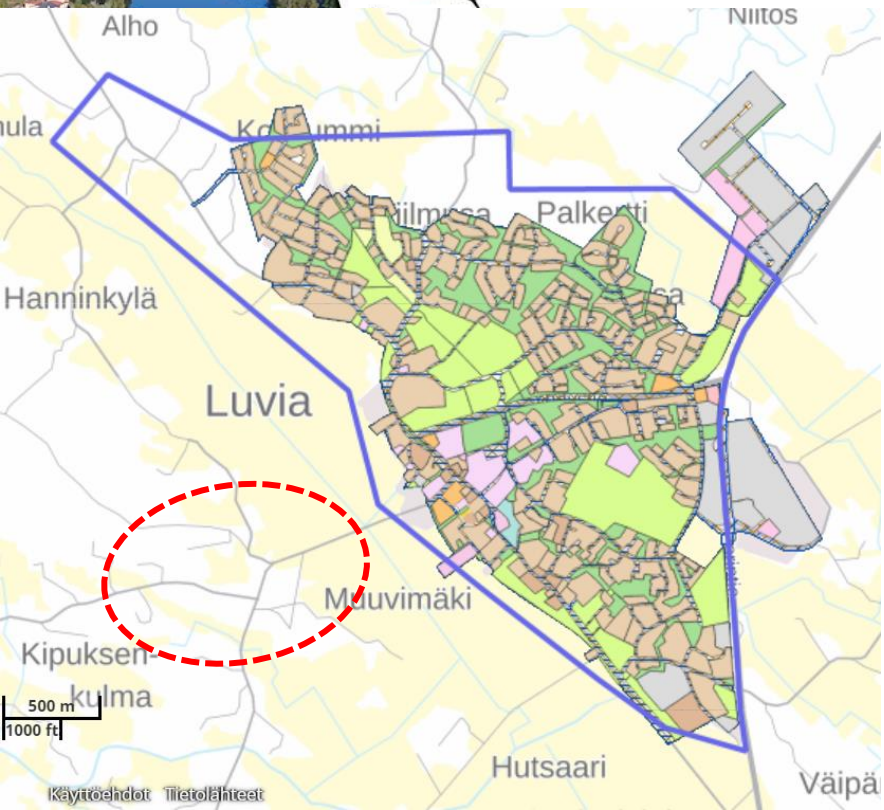
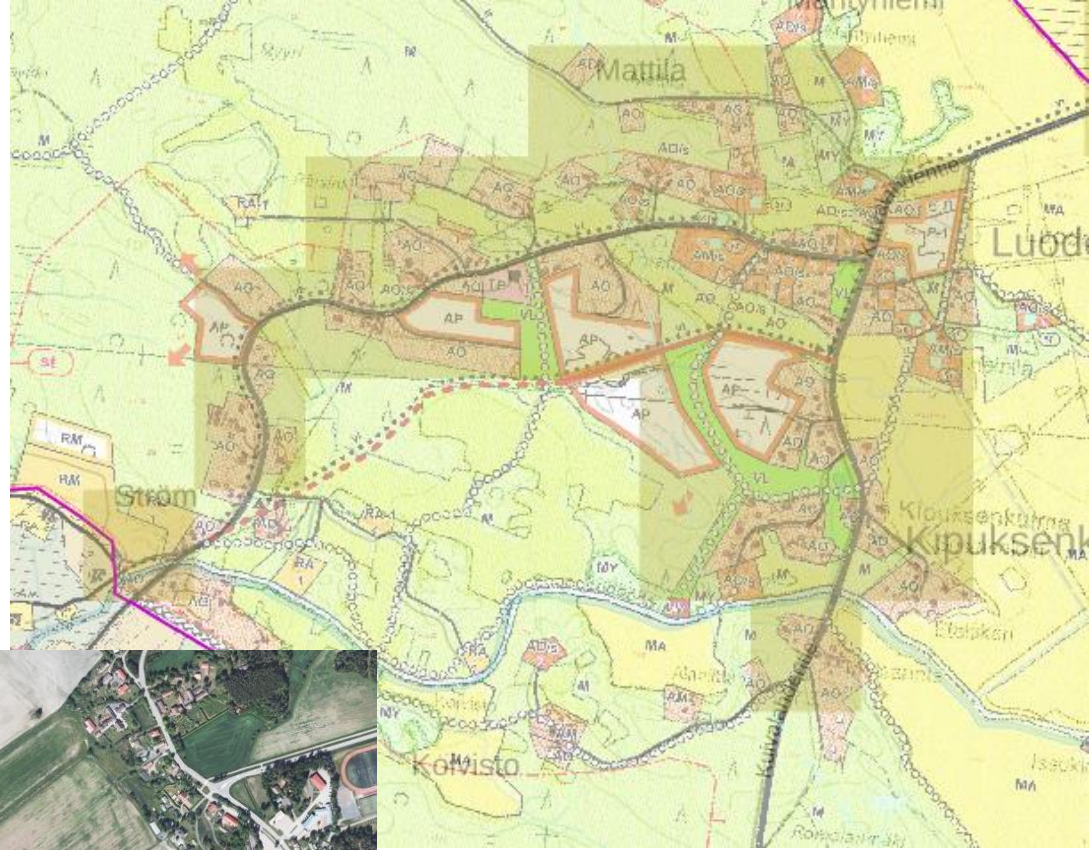
Esimerkkejä muutoksista Satakunnan vaihemaakuntakaavassa 2 osoitettuihin aluevarauksiin:

|            | A-alue | nimi                    | muutoksen sisältö/kuvaus   |
|------------|--------|-------------------------|--|
| Kankaanpää | A-7    | Honkajoki<br>Hongonkylä | useassa kohdassa tarkistus (< oyk 2008) , myös rajat P ja MA alueen suuntaan tarkistetaan? (MA poistuu, < mais. tärkeä alue) + nimen muutos (<kuntaliitos) |
| Kokemäki   | A-16   | Keskusta-Peipohja       | useassa kohdassa tarkistettava? (<TP) (< oyk ehd 2, 2016) Kirkkokallion teollisuusalue (akm 2022 < oyk vir.)   |
| Eurajoki   | A-26   | Kirkonkylä (Luvia)      | Luvian kirkonkylän laajennus lounaaseen huomioiden Luodonkylän YKR taajamaa  |

Satakunnan maakuntakaavassa osoitettujen taajamatoimintojen alueen merkintään kohdistuvien muutostarpeiden täsmentämisen osalta kevättalvena 2024 käytävillä kuntaneuvotteluilla on suuri merkitys.

# Esimerkki muutos- ja kehittämistarpeista / Taajamatoimintojen alueet (A) Eurajoen Luvian Kirkonkylä (A-26)

- Luodonkylä / Kipuksenkulma YKR harva taajama 2005 alkaen, väestön määrässä pientä kasvua (2009) asumisella alueita (AO ja AP) osoitettu myös reservinä
- Kirkonkylän aluerajauksen laajentamisen tapauksessa Satakunnan vaihemaakuntakaavan 2 maisemallisesti tärkeän alue merkintä turvaa maisema-arvojen huomioon ottamisen
- Laitakaran virkistyspalvelujen merkitys



## Muutos- ja kehittämistarpeet: Palvelujen alueet (P) ja työpaikka-alueet (TP)

Satakunnan maakuntakaavassa osoitettujen alueiden rajauksien tarkastelu

- toteutuneisuuden tarkastelu
  - yleiskaavatilanne
  - asemakaavatilanne
- vireillä olevat kaavahankkeet
- yhteensovittaminen muun maankäytön kanssa
- taajama-alueen kehitys
- työpaikkojen määrässä muutokset

Merkittävimpiä muutoskohtia Satakunnan maakuntakaavassa osoitettuihin työpaikka-alueiden (TP) aluevarauksiin:

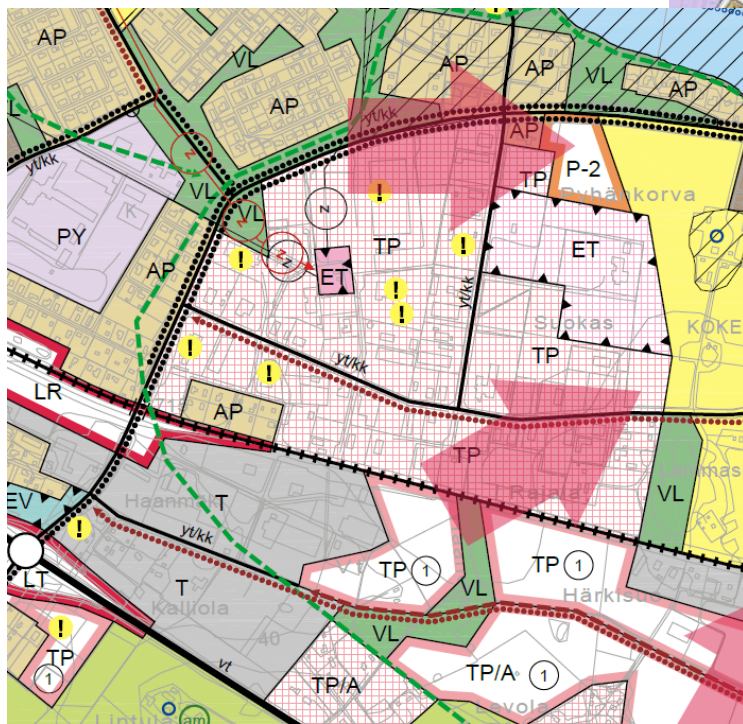
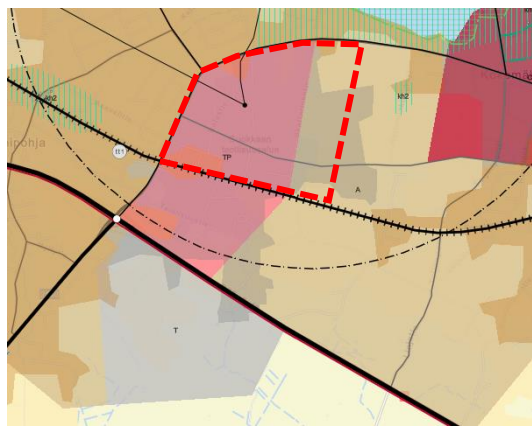
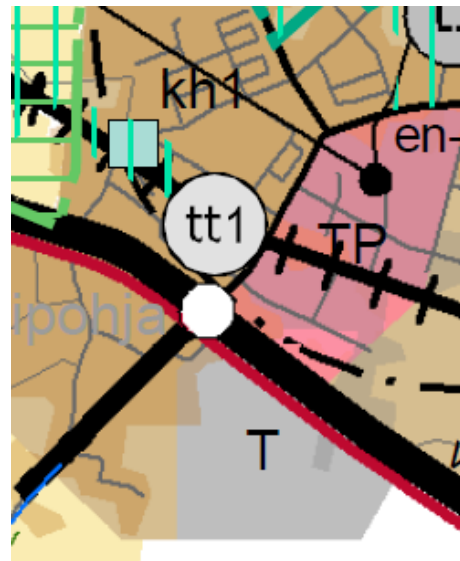
| TP- alue | nimi    | Muutoksen sisältö   |
|----------|---------|---|
| Kokemäki | Soukas  | Etelästä osa poistetaan, jäljelle jäävä osa laajennetaan itään päin? Radan ja vt2 väli on vireillä olevassa osayleiskaavaprosessissa muuttumassa teollisuus- ja varastoalueeksi (T) . |
| Nakkila  | Villilä | Tarkistetaan alueen laajuutta (< oyk 2015) alue kuuluu mais. tärkeään alueeseen, viereinen VMK2:n MA-aluevaraus poistuu   |

Satakunnan maakuntakaavassa osoitettujen palvelujen alueen merkintään kohdistuvien muutostarpeiden osalta korostuu kuntien kanssa käytävän neuvottelun merkitys. Myös Satakunnan hyvinvointialueen kanssa on tarkoitus järjestää vielä työneuvottelu palveluverkon huomioimisesta maakuntakaavan laatimisessa.

# Esimerkki muutos- ja kehittämistarpeista: Työpaikka-alueet (TP)

## Suokas (Kokemäki) TP-3

- Ei voimassa olevaa yleiskaavaa
  - Kokemäen keskustaajaman osayleiskaavaehdotus 2 (2016): pohjois-osa työpaikka alue (TP) ja radan eteläpuoli teollisuus- ja varastoaluetta (T)
  - uusi ehdotus vireillä 10/2022 >
  - kokonaan asemakaavoitettu
- Asemakaavassa radan pohjoispuoli liike- teollisuus- ja varistorakennusten korttelialuetta (KLT)
- T-aluetta tarkoitus kunnan osayleiskaavaprosessissa laajentaa radan eteläpuolella uusimpien asemakaavahankkeiden mukaisesti
- muutos: TP-alueen rajaaminen rataan ja rajauksen tarkistaminen idässä



# Alue- ja yhdyskuntarakennetta koskevat muutokset ja kehittämistarpeet

## Satakunnan maakuntakaava

Koko maakuntakaava-alueella koskevat suunnittelumääräykset

### Tulvasuojelu

Alueidenkäytön suunnittelussa on otettava huomioon viranomaisten selvitysten mukaiset tulvavaara-alueet ja tulviin liittyvät riskit. Uutta rakentamista ei tule sijoittaa tulvavaara-alueille. Tästä voidaan poiketa vain, jos tarve- ja vaikutus selvityksiin perustuen osoitetaan, että tulvariskit pystytään hallitsemaan ja että rakentaminen on kestävä kehityksen mukaista. Suunniteltaessa alueelle tulville herkkiä toimintoja tulee tulvasuojelusta vastaavalle alueelliselle ympäristöviranomaiselle varata mahdollisuus lausunnon antamiseen.

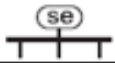
### Rantarakentaminen

Rantojen suunnittelussa tulee ottaa huomioon, että rakentaminen suunnitellaan ensisijaisesti sijoitettavaksi sietokyvyltään kestäville ranta-alueille, turvaten kullakin vesistöalueella riittävät yleiset virkistyskäyttömahdollisuudet ja yhtenäisen vapaan ranta-alueen varaaminen rannan suunnittelussa. Suunnittelussa on turvattava myös maankohoamisrannikolle ominaisten luonnon kehityskulkujen alueellinen edustavuus. Rantojen suunnittelussa tulee ottaa huomioon rakennusoikeuden, yhteiskäyttöalueiden ja yleisten alueiden tasapuolinen jakautuminen eri maanomistajille, palvelujen kohtuullinen saavutettavuus ja vesihuollon järjestäminen. Omarantaisen loma-asutuksen mitoitus tulee sijoittua välille 0-8 loma-asuntoa mitoitusranta-avakilometriä kohti. Yhteisranta-asutuksena mitoitus voi olla perustellusti suurempi.

← Onko tarvetta muutokselle?

Työneuvottelussa 17.1.2024 keskusteltiin hulevesien asiasta määräykseen liittyen ja todettiin että hulevesitulvien osaltakin nykyinen suunnittelumääräys toimii. Hulevesiasiaa harkitaan nostettavaksi esiin aluevarausten suunnittelumääräyksissä.

← Onko tarvetta muutoksille?



### Selvitysalue

Merkinnällä osoitetaan sellaiset alueet, joiden käyttöä ei ole voitu ratkaista maakuntakaavaa laadittaessa mutta, jotka merkittävyytensä vuoksi katsotaan tarpeelliseksi osoittaa maakuntakaavassa alueeseen kohdistuvien intressien johdosta. Alueidenkäytön ratkaiseminen edellyttää lisäselvityksiä tai jatkosuunnittelua.

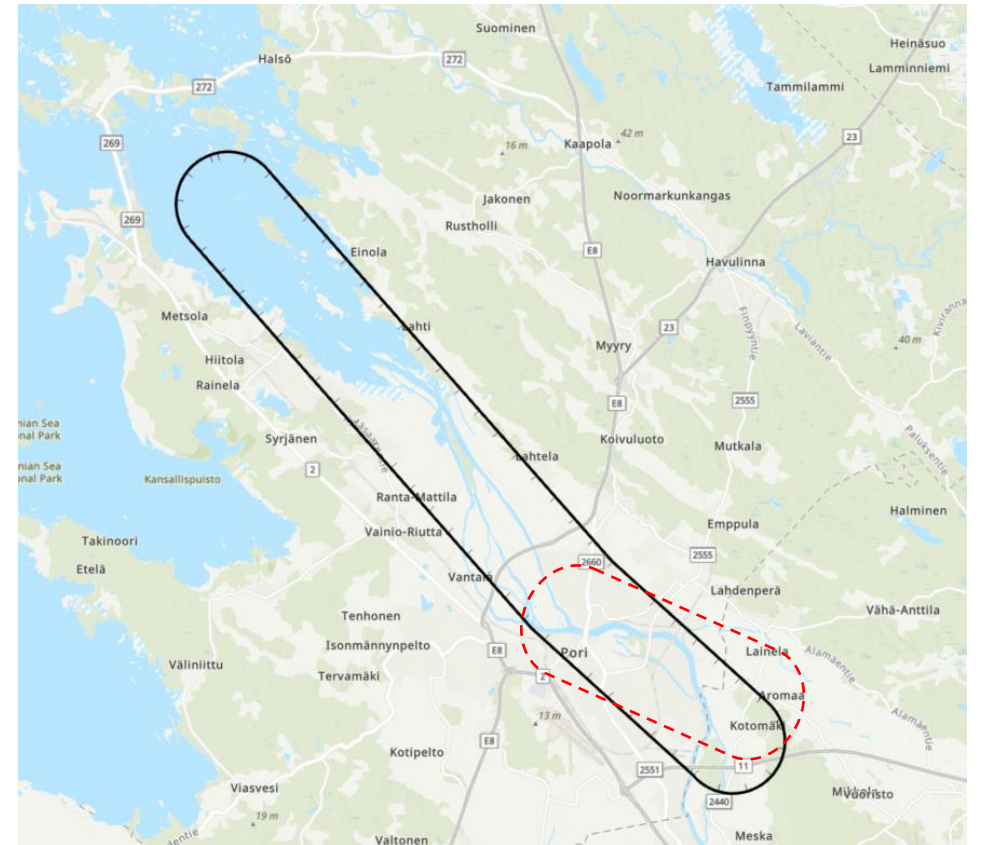
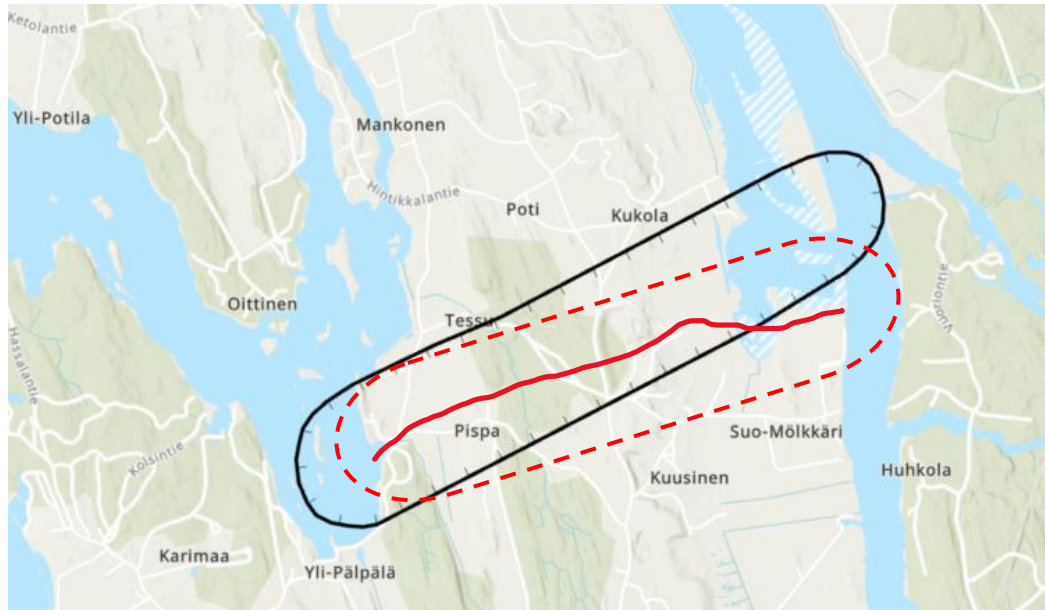
-1

Merkinnällä osoitetaan Kokemäenjoen jokisuiston tulvariskin selvitysalue.

-2

Merkinnällä osoitetaan Kokemäenjoen Säpilänniemen oikaisu-uoman selvitysalue.

- Kokemäenjoen jokisuiston tulvariskialue ja Säpilänniemen oikaisu-uoman alueet on osoitettu se-merkinnällä. Merkinnät säilytetään, mutta niiden sijaintia ja muotoa täsmennetään.
- Huittisten tulvariskialueen huomioiminen?





## 10. Vaikutusten arvioinnista

# Valmisteluvaiheen teemaraportit toimivat vaikutusten arvioinnin tausta-aineistona

- Satakunnan maakuntakaavan 2050 vaikutusten arvioinnin lähtökohtana on maankäyttö- ja rakennuslain 9 §, jonka mukaan kaavan tulee perustua kaavan merkittävät vaikutukset arvioivaan suunnitteluun ja sen edellyttämiin tutkimuksiin ja selvityksiin. Kaavaa laadittaessa on tarpeellisessa määrin selvittävä suunnitelman ja tarkasteltavien vaihtoehtojen toteuttamisen ympäristövaikutukset, mukaan lukien yhdyskuntataloudelliset, sosiaaliset, kulttuuriset ja muut vaikutukset. Maankäyttö- ja rakennusasetuksen 1 §:n mukaan em. lain 9 §:ssä tarkoitettuja kaavan vaikutuksia selvittäessä otetaan huomioon kaavan tehtävä ja tarkoitus, aiemmin tehdyt selvitykset sekä muut selvitysten tarpeellisuuteen vaikuttavat seikat.
- Satakunnan maakuntakaavan 2050 vaikutusten arviointi tehdään sillä tarkkuudella kuin maakuntakaava yleispiirteisenä kaavana edellyttää ja niistä aiheista, joita kaavassa käsitellään. Vaikutusten arviointi on kiinteä osa Satakunnan maakuntakaavaprosessia. Valmisteluvaiheen teemaraportit ovat tärkeä vaikutusten arviointia koskeva tausta-aineisto.
- Satakunnan maakuntakaavan 2050 toteuttamisen arvioidut merkittävät välittömät ja välilliset vaikutukset raportoidaan maakuntakaavan sisältövaatimusten mukaisessa järjestyksessä kaavaselostuksessa ja Satakunnan maakuntakaavan 2050 vaikutusten arviointia käsittelevässä osassa C. Karttatarkastelujen avulla pyritään havainnollistamaan kunkin maakuntakaavan sisältöteeman merkittäviä alueellisia vaikutuksia ja mahdollisia vaikutuskeskittymiä. Arvioinnin tulokset täydentyvät kaavaprosessin edetessä. Palautetta Satakunnan maakuntakaavan 2050 merkittävistä vaikutuksista kerätään mm. valmisteluvaiheen aineiston kuulemisvaiheessa.
- Satakunnan maakuntakaavan 2050 merkittäväksi arvioidut yhteis- ja kokonaisvaikutukset tullaan raportoimaan maankäyttö- ja rakennusasetuksen 1 §:ssä (MRA 1 §) esitetyn ryhmittelyn mukaisesti ehdotusvaiheessa 1.
- Vaikutukset Natura 2000 -verkostoon arvioidaan ehdotusvaiheen 1 suunnittelua varten Satakunnan maakuntakaavan 2050 valmisteluvaiheen aineistoa ja valmisteluvaiheesta saatua palautetta hyödyntäen (MRL 197 §, LsL 35 §).





## 11. Lähteet



# LIITE 1

Alue- ja yhdyskuntarakennetta koskevat merkinnät  
Satakunnan voimassa olevissa maakuntakaavoissa