



# Kansallinen turvallisuus ja huoltovarmuus

Satakunnan maakuntakaava 2050  
Valmisteluvaiheen teemaraaportti 10.9.2024

Susanna Roslöf, alueiden käytön johtaja

# Sisällys

1. Johdanto, Valmisteluvaiheen teemaraaportti – mistä on kyse?
2. Turvallisuuden ja huoltovarmuuden termit
3. Yleistä kansallisesta turvallisuudesta ja huoltovarmuudesta Satakunnassa
4. Lähtökohdat kansallisen turvallisuuden ja huoltovarmuuden teemoille maakuntakaavoituksessa
5. Kansallinen turvallisuus ja huoltovarmuus Satakunnan maakuntakaavoissa
6. Satakunnan maakuntakaavan 2050 tavoitteet, taustaselvitykset ja muut lähtökohta-aineistot
7. Suunnitteluyhteistyö koskien kansallisen turvallisuuden ja huoltovarmuuden teemoja
8. Kansallista turvallisuutta ja huoltovarmuutta koskevien tarpeiden, alueellisten kehittämisedellytysten ja toimintamahdollisuuksien turvaaminen
9. Vaikutusten arviointi
10. Lähteet

# 1. Johdanto

## Valmisteluvaiheen teemaraportti – mistä on kyse?

Satakuntaliitto laatii maankäyttö- ja rakennuslain mukaista Satakunnan maakuntakaavaa 2050. Maakuntakaava on kartalla esitetty yleispiirteinen suunnitelma maakunnan alueiden käytöstä. Maakuntakaavalla yhteensovitetaan valtakunnalliset, maakunnalliset ja seudulliset alueidenkäyttökysymykset. Maakuntakaavan ratkaisu antaa kestävän alueidenkäyttöllisen pohjan maakunnan kehittämislle sekä kuntien ja muiden viranomaisten alueiden käyttöä koskevalle suunnittelulle. Maakuntakaava toimii ohjeena kuntien kaavoitukselle ja muiden viranomaisten toiminnalle.

Satakunnan maakuntakaavan 2050 laadintaa ohjaavat maankäyttö- ja rakennuslain sisältövaatimukset, valtakunnalliset alueidenkäyttötavoitteet sekä Satakunnan maakuntahallituksen hyväksymät Satakunnan maakuntakaavan 2050 tavoitteet. Satakunnan maakuntakaavan 2050 laadinnan keskeisenä lähtökohtana ovat voimassa olevat Satakunnan maakuntakaavat, joiden kaavamerkintöjä ja määräyksiä tarkastellaan valtakunnallisten alueidenkäyttötavoitteiden, uusimpien selvitysten, suunnitelmien ja inventointitietojen nojalla.

Satakunnan maakuntakaavan 2050 valmisteluvaiheen ratkaisua lähestytään teemoittain. Teemakokonaisuuksiin liittyvät lähtötiedot, tavoitteet ja selvitykset sekä teemaa koskevat kaavan muutos- ja kehittämistarpeet yhdistetään kutakin teemaa käsitteleväksi teemaraportiksi. Teemaraportin pohjalta valmistellaan Satakunnan maakuntakaavan 2050 valmisteluvaiheen aineisto maankäyttö- ja rakennuslain edellyttämällä tavalla.

Teemaraportit ovat yksi Satakunnan maakuntakaavan 2050 aineistoista, joita hyödynnetään Satakunnan maakuntakaavan 2050 kyseistä teemaa koskevan sisällön osallistumis- ja vuorovaikutustilanteissa ja valmisteluvaiheen suunnittelussa.

Kansallista turvallisuutta ja huoltovarmuutta koskeva teemaraportti kytkeytyy läpileikkaavana teemana lähes kaikkiin Satakunnan maakuntakaavan 2050 ratkaisuihin. Teemaraportissa käsitellään turvallisuutta ja huoltovarmuutta yleisellä tasolla. Varsinaiset alueidenkäyttöön liittyvät ratkaisut käsitellään erillisissä teemaraporteissa.



## 2. Turvallisuuden ja huoltovarmuuden termit

# Turvallisuuden ja huoltovarmuuden termit

Sanastokeskus TSK ry, Kokonaisturvallisuuden sanasto, Helsinki 2017, s. 87

## **Kokonaisturvallisuus**

Kokonaisturvallisuus on tila, jossa yhteiskunnan elintärkeisiin toimintoihin kohdistuviin uhkiin ja riskeihin on varauduttu.

## **Maanpuolustus**

Maanpuolustus on toimintaa, jonka tarkoituksena on valtiollisen itsenäisyyden, alueellisen koskemattomuuden ja kansalaisten elinmahdollisuuksien turvaaminen sotilaallisilla toimenpiteillä.

## **Rajaturvallisuus**

Rajaturvallisuus on tila, jossa on minimoitu valtakunnanrajan ja Euroopan unionin ulkorajan ylittämistä annettujen säännösten rikkominen ja rajat ylittävistä henkilöliikenteestä yleiselle järjestykselle ja turvallisuudelle aiheutuvat uhkat sekä tehty rajanylityksestä mahdollisimman turvallista.

Rajaturvallisuuden ylläpitäminen on Rajavartiolaitoksen vastuulla. Rajavartiolaitos pyrkii rajaturvallisuuden ylläpitämiseen muun muassa seuraavien toimintojen avulla: rajavalvonta, rajajärjestyksen ylläpitäminen, pelastustoiminta, riskianalyysi, rajat ylittävän rikollisuuden tunnistaminen, rikostiedustelu ja rikostutkinta, kansainvälinen yhteistyö sekä viranomaisyhteistyö.

## **Huoltovarmuus**

Huoltovarmuus on toimintaa, jonka tarkoituksena on turvata väestön toimeentulon, maan talouselämän ja maanpuolustuksen kannalta välttämätön tuotanto, palvelut ja infrastruktuuri vakavien häiriötilanteiden ja poikkeusolojen varalta.

## **Kriittinen tuotanto**

Kriittinen tuotanto on välttämätön yhteiskunnan elintärkeiden toimintojen ylläpitämiseksi. Kriittiseen tuotantoon kuuluu mm. elintarvikehuollolle, terveydenhuollolle, peruspalveluille, teollisuudelle ja sotilaalliselle maanpuolustukselle välttämätön tuotanto.

## **Kriittiset palvelut**

Kriittiset palvelut ovat välttämättömiä yhteiskunnan elintärkeiden toimintojen ylläpitämiseksi. Kriittisiin palveluihin kuuluvat elintarvikehuolto, terveydenhuolto, peruspalveluja, teollisuutta ja sotilaallista maanpuolustusta tukevat palvelut.

## **Kriittinen infrastruktuuri**

Kriittisen infrastruktuurin kuuluvat perusrakenteet, palvelut ja niihin liittyvät toiminnot, jotka ovat välttämättömiä yhteiskunnan elintärkeiden toimintojen ylläpitämiseksi. Kriittiseen infrastruktuuriin kuuluu sekä fyysisiä laitoksia ja rakenteita että sähköisiä toimintoja ja palveluja. Muun muassa energian tuotanto-, siirto- ja jakelujärjestelmät, liikenne ja logistiikka, tieto- ja viestintäjärjestelmät sekä vesi- ja jätehuolto ovat osa kriittistä infrastruktuuria.



### **3. Yleistä kansallisesta turvallisuudesta ja huoltovarmuudesta Satakunnassa**

# Suomen alueellisen koskemattomuuden valvonta ja turvaaminen

## Toimintaympäristö Satakunnassa

- Porin prikaatin varuskunnat: Niinisalo Kankaanpäässä ja Huovinrinne Säkylässä
- Harjoitusalueet: Pohjankankaan ampuma-alue (Kankaanpää ja Karvia), Hämeenkankaan harjoitusalue (Kankaanpää, Ikaalinen, Jämijärvi), Huovinrinteen ampuma- ja harjoitusalue (Säkylä ja Huittinen), Piikajärven harjoitusalue (Harjavalta, Kokemäki ja Eura).
- Niinisalon maantietukikohta (valtatie 23, Kankaanpää-Parkano)
- Satakunnan ampumaradat: 33 yhdistysten ylläpitämää

# Sisäinen turvallisuus

## Toimintaympäristö Satakunnassa

- Merivartiosto: Länsi-Suomen merivartiostolla kaksi merivartioasemaa Satakunnassa (Pori ja Rauma)
- Pelastuslaitos: Satakunnan hyvinvointialueen pelastuslaitoksella on pelastusasemat Harjavallassa, Huittisissa, Kankaanpäässä, Meri-Porissa, Kanta-Porissa, Raumalla ja Ulvilassa. Lisäksi Satakunnan alueella toimii yhteensä 49 sopimuspalokuntaa.
- Suuronnettomuusriskejä aiheuttavia laitoksia: ydinvoimalaitokset Eurajoella, vaarallisten kemikaalien laajamittaista teollista käsittelyä ja varastointia harjoittavia eli Seveso III -direktiivin mukaisia laitoksia Harjavallassa, Kankaanpäässä, Porissa ja Raumalla
- Vaarallisten aineiden kuljetukset maanteitse, rautateitse ja aluskuljetuksin



# Huoltovarmuus (1/2)

## Toimintaympäristö Satakunnassa

- **Energian tuotanto:** ydinenergia (Eurajoki), tuulivoima (Kankaanpää, Karvia, Eurajoki, Pori, Siikainen), aurinkovoima (Eura, Eurajoki, Harjavalta, Huittinen, Rauma, Säkö, Ulvila), vesivoimalaitokset (Kokemäen Kolsin voimalaitos ja Harjavallan voimalaitos), polttoturpeen turvavarastointi
- **Energian siirto:** Satakunnan läpi pohjois-eteläsuunnassa kulkee Keminmaa-Oulu-Vaasa-Turku 400 kilovoltin voimajohtoyhteys, joka on yksi Suomen kantaverkon pääsiirtolinjoista, Eurajoen Olkiluodosta voimalinjat liittyvät Rauman, Huittisten ja Ulvilan sähköasemille, Porin ja Rauman seutu liittyvät Rauman ja Ulvilan muuntoasemille, Rauman sähköasemalta lähtee kaksi tasasähköyhteyttä Ruotsiin
- **Liikenneverkko:** Meriväylät, satamat (Pori ja Rauma), maantie- ja rautatieyhteydet, alempiasteinen tieverkko
- **Maatalous:** erityisesti erikoiskasvien viljely ja avomaan vihannesten viljely tunnusomaista, karkeasti ottaen viljan viljely keskittyy Kokemäenjokilaaksoon, maidon tuotanto Pohjois-Satakuntaan, sianlihan tuotanto Kaakkois-Satakuntaan ja siipikarjan tuotanto Etelä-Satakuntaan
- **Metsätalous:** merkittävää metsätaloutta, metsäteollisuutta

# Huoltovarmuus (2/2)

## Toimintaympäristö Satakunnassa

- **Vesihuolto:** vedenhankinnan kannalta tärkeitä vesistöjä ovat Kokemäenjoki, Pyhäjärvi, Lapinjoki, Eurajoki, Tyvijärvi ja Tuurujärvi, veden hankinnan kannalta merkittävät pohjaveden muodostumisalueita ovat Köyliö–Uvila harjujakso, Säpilänniemen, Noormarkun ja Ahlaisten harjujakso, Eurajoen pohjavesialueet ja Hämeenkaan reunamuodostuma sekä Pohjankankaan saumamuodostuma, huoltovarmuuden kannalta merkittävää on myös vedenottamot, vesilaitokset, tekopohjavesilaitokset ja vesijohtolinjat
- **Jätehuolto:** Porin Hangassuon jätekeskus ja Rauman Hevossuon jäteasema, biokaasu- ja biopolttoainelaitokset Huittisissa ja Porissa, Porin Mäntyluodon aumakompostointilaitos ja Säskylän teollisuusjäteveden puhdistamon kompostointikenttä, vaarallisen jätteen kaatopaikkoja 6 kpl (Harjavallassa ja Porissa), yhdyskuntajätteiden polttolaitokset Euran Kauttualla ja Raumalla, kuolleiden tai lopetettujen eläinten keräily, käsittely ja hävittäminen Honkajoella, huoltovarmuuden kannalta merkittäviä toimintoja ovat myös jätevedenpuhdistamot ja viemäriverkostot



## **4. Lähtökohdat kansallisen turvallisuuden ja huoltovarmuuden teemoille maakuntakaavoituksessa**

# Kansallinen turvallisuus ja huoltovarmuus maankäyttö- ja rakennuslaissa

## Kansallinen turvallisuus alueidenkäytössä (MRL 4 a §)

Alueidenkäytön suunnittelussa on turvattava maanpuolustuksen, rajaturvallisuuden ja rajavalvonnan, väestönsuojelun sekä huoltovarmuuden edellyttämät kehittämistarpeet ja varmistettava, ettei niistä vastaavien tahojen toimintamahdollisuuksia heikennetä.

## Maakuntakaavan sisältövaatimukset (MRL 28 §)

Kaavaa laadittaessa on kiinnitettävä erityisesti huomiota:

- 1) maakunnan tarkoituksenmukaiseen alue- ja yhdyskuntarakenteeseen;
- 2) alueiden käytön ekologiseen kestävyyteen;
- 3) ympäristön ja talouden kannalta kestäviin liikenteen ja teknisen huollon järjestelyihin;
- 4) vesi- ja maa-ainesvarojen kestävään käyttöön;
- 5) maakunnan elinkeinoelämän toimintaedellytyksiin;
- 6) maiseman, luonnonarvojen ja kulttuuriperinnön vaalimiseen; sekä
- 7) virkistykseen soveltuvien alueiden riittävyyteen.

# Valtakunnalliset alueidenkäyttötavoitteet

(Valtioneuvosto 2017)

Valtakunnalliset alueidenkäyttötavoitteet ovat ohjausväline, jolla valtioneuvosto linjaa koko maan kannalta merkittäviä alueidenkäytön kysymyksiä. Valtakunnalliset alueidenkäyttötavoitteet ovat osa maankäyttö- ja rakennuslain mukaista alueidenkäytön suunnittelujärjestelmää.

Valtion viranomaisten tulee toiminnassaan ottaa huomioon valtakunnalliset alueidenkäyttötavoitteet, edistää niiden toteuttamista ja arvioida toimenpiteidensä vaikutuksia aluerakenteen ja alueidenkäytön kannalta (MRL 24 §). Maakunnan suunnittelussa ja muussa alueidenkäytön suunnittelussa on huolehdittava tavoitteiden huomioonottamisesta siten, että edistetään niiden toteuttamista (MRL 24 §).

Kansalliseen turvallisuuteen ja huoltovarmuuteen liittyvät valtakunnalliset alueidenkäyttötavoitteet:

- **Otetaan huomioon yhteiskunnan kokonaisturvallisuuden tarpeet, erityisesti maanpuolustuksen ja rajavalvonnan tarpeet ja turvataan niille riittävät alueelliset kehittämisedellytykset ja toimintamahdollisuudet.**

*Tavoitteiden tausta ja tarve:*

*-Alueidenkäytössä on tarpeen varmistaa valtakunnan kokonaisturvallisuuden edellytykset, kuten maanpuolustuksen, rajavalvonnan, pelastustoimen ja huoltovarmuuden tarpeet*

*-Toimintavarma energiahuolto on tärkeä osa kansallista huoltovarmuutta*

*-Riittävän yhtenäisten pelto- ja metsäalueiden säilyminen on tärkeää biotalouden, huoltovarmuuden, maiseman ja luonnon monimuotoisuuden kannalta*



## Lisäksi seuraavat valtakunnalliset alueidenkäyttötavoitteet liittyvät kansalliseen turvallisuuteen ja huoltovarmuuteen:

- Turvataan kansainvälisesti ja valtakunnallisesti merkittävien liikenne- ja viestintäyhteyksien jatkuvuus ja kehittämismahdollisuudet sekä kansainvälisesti ja valtakunnallisesti merkittävien satamien, lentoasemien ja rajanylityspaikkojen kehittämismahdollisuudet.
- Varaudutaan sään ääri-ilmiöihin ja tulviin sekä ilmastonmuutoksen vaikutuksiin. Uusi rakentaminen sijoitetaan tulvavaara-alueiden ulkopuolelle tai tulvariskien hallinta varmistetaan muutoin.
- Ehkäistään melusta, tärinästä ja huonosta ilmanlaadusta aiheutuvia ympäristö- ja terveyshaittoja.
- Haitallisia terveysvaikutuksia tai onnettomuusriskejä aiheuttavien toimintojen ja vaikutuksille herkkien toimintojen välille jätetään riittävän suuri etäisyys tai riskit hallitaan muulla tavoin.
- Suuronnettomuusvaaraa aiheuttavat laitokset, kemikaaliratapihat ja vaarallisten aineiden kuljetusten järjestelyratapihat sijoitetaan riittävän etäälle asuinalueista, yleisten toimintojen alueista ja luonnon kannalta herkistä alueista.
- Huolehditaan maa- ja metsätalouden kannalta merkittävien yhtenäisten viljely- ja metsäalueiden sekä saamelaiskulttuurin ja -elinkeinojen kannalta merkittävien alueiden säilymisestä.
- Varaudutaan uusiutuvan energian tuotannon ja sen edellyttämien logististen ratkaisujen tarpeisiin. Tuulivoimalat sijoitetaan ensisijaisesti keskitetyksi usean voimalan yksiköihin. Turvataan valtakunnallisen energihuollon kannalta merkittävien voimajohtojen ja kaukokuljettamiseen tarvittavien kaasuputkien linjaukset ja niiden toteuttamismahdollisuudet. Voimajohtolinjauksissa hyödynnetään ensisijaisesti olemassa olevia johtokäytäviä.



## 5. Kansallinen turvallisuus ja huoltovarmuus Satakunnan maakuntakaavoissa

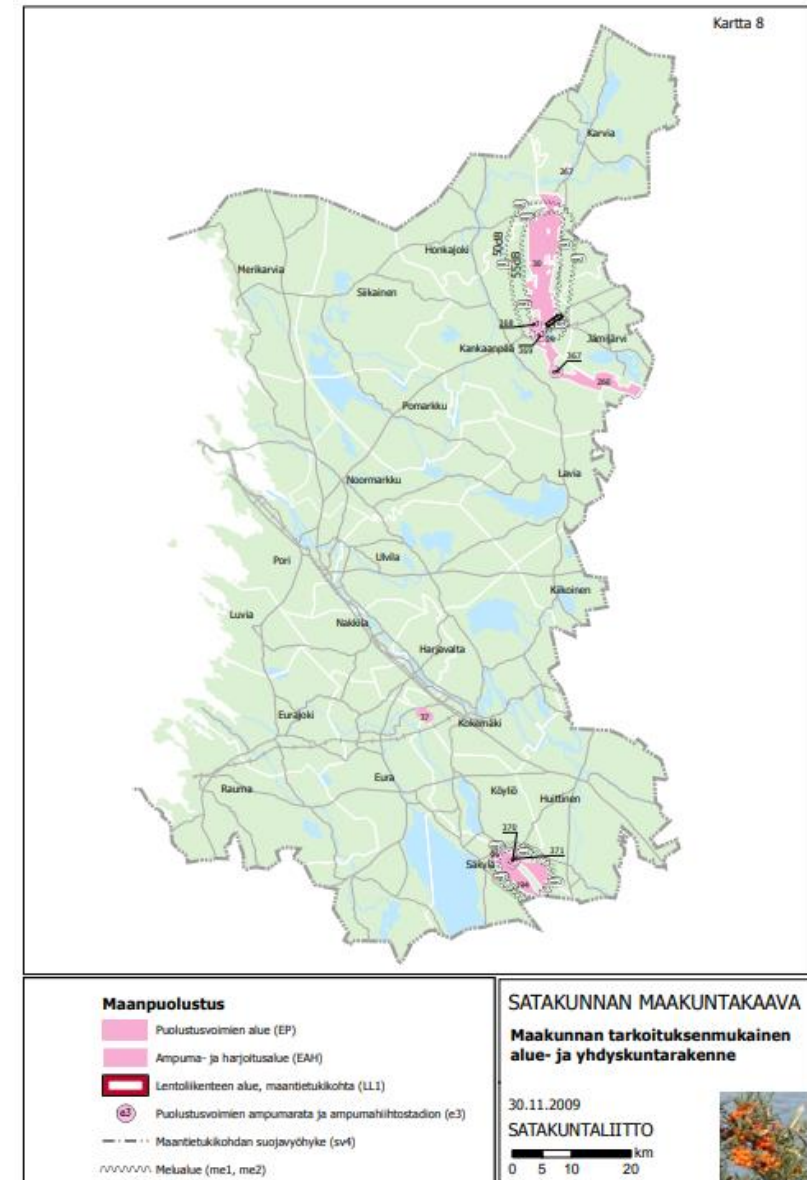
# Kansallinen turvallisuus Satakunnan maakuntakaavassa

## Maakuntakaavassa on otettu huomioon maanpuolustuksen tarpeet

- osoittamalla puolustusvoimien hallinnassa olevat varuskunta- ja harjoitusalueet sekä melualueet
- lentoliikenteen Niinisalon maantietukikohta suoja-alueineen

## Maakuntakaavassa on huomioitu sisäinen turvallisuus

- osoittamalla suojavyöhykkeet sekä vaarallisia kemikaaleja valmistavan tai varastoivan teollisuus- tai varastoalueen ympärille (konsultointivyöhyke) että ydinvoimaloiden laitosalueen lähialueille
- puolustusvoimien harjoitusalueiden sekä lentoliikenteen aiheuttamien toimintojen meluvaikutukset on maakuntakaavassa osoitettu melualueina
- terveellisen ja turvallisen elinympäristön näkökulmasta haitallisia vaikutuksia on pyritty ehkäisemään sijoittamalla alueellisesti laajat, ympäristövaikutuksiltaan merkittävät teknisen huollon ratkaisut, turvetuotannon ja kiviaineksen ottoalueet sekä moottoriurheilualueet siten, että niiden pöly-, melu- ja vesistövaikutukset tuottavat mahdollisimman vähän haittaa vakituiselle ja loma-asumiselle ja muille toiminnoille
- huomioimalla tulvariskin selvitysalueina Kokemäenjoen jokisuisto ja Kokemäenjoen keskiosa, koko maakuntakaava-alueelle on annettu tulvavaaran ja tulvariskien huomioon ottamista koskeva suunnittelumääräys





# Kansallinen turvallisuus Satakunnan vaihemaakuntakaavassa 1

## **Satakunnan vaihemaakuntakaavassa 1 on otettu huomioon maanpuolustuksen tarpeet**

- tuulivoimaloiden alueita koskevissa suunnitteluratkaisussa ja turvattu maanpuolustuksen toimintamahdollisuudet suunnittelumääräyksen sisältämällä velvoitteella (tutkajärjestelmät ja radioyhteydet)

## **Satakunnan vaihemaakuntakaavassa 1 on otettu huomioon sisäinen turvallisuus**

- kiinnittämällä erityistä huomiota ihmisten terveydelle aiheutuvien haittojen ja riskien ennaltaehkäisemiseen ja olemassa olevien haittojen poistamiseen. Haitallisia vaikutuksia on pyritty ehkäisemään sijoittamalla alueellisesti laajat, ympäristövaikutuksiltaan merkittävät tuulivoimatuotannon alueet siten, että niiden melu, valo- ja mahdolliset välkevaikutukset tuottavat mahdollisimman vähän haittaa vakituiselle ja loma-asumiselle ja muille toiminnoille.
- luomalla edellytyksiä ilmastonmuutokseen sopeutumiselle



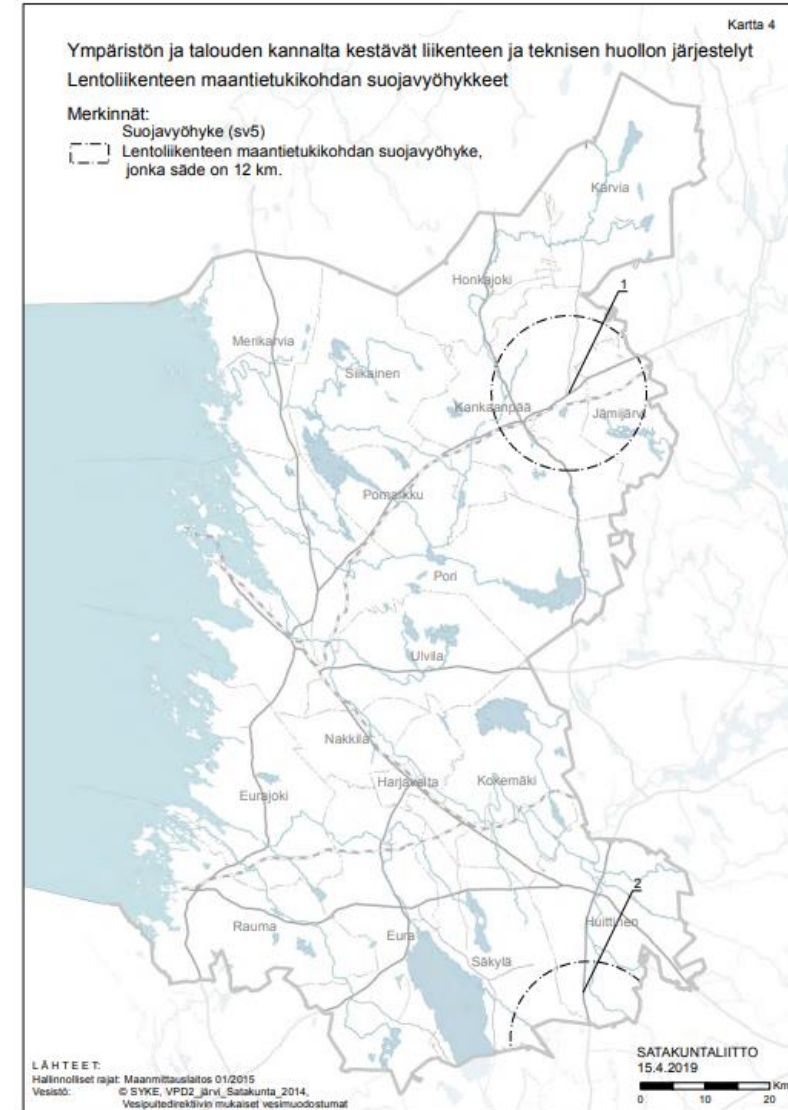
# Kansallinen turvallisuus Satakunnan vaihemaakuntakaavassa 2

## Satakunnan vaihemaakuntakaavassa 2 on otettu huomioon maanpuolustuksen tarpeet

- osoittamalla lentoliikenteen varalaskupaikkojen suojavyöhykkeet, niihin liittyvät suunnittelumääräykset tukevat lentoliikenteen varalaskupaikkojen säilymisen ja kehittymisen edellytyksiä erityisesti maanpuolustuksen näkökulmasta
- suojavyöhykkeet lentoliikenteen maantietukikkohtien ympärillä vähentävät onnettomuusriskejä ohjaamalla toimintojen suunnittelua lentoliikenteen vaatimukset huomioiden

## Satakunnan vaihemaakuntakaavassa 2 on otettu huomioon sisäinen turvallisuus

- terminaalitoimintojen ja turvetuotannon alueita suunniteltaessa on huomioitu etäisyydet asutukseen ja lähtökohta-aineistossa huomioitu luonnonarvokohteet.
- raskasta liikennettä aiheuttava tilaa vaativa kauppa on osoitettu logistisesti päätieverkkoon kytkeytyen siten, että ehkäistään melusta, tärinästä ja ilman epäpuhtauksista asukkaille aiheutuvaa haittaa ja pyritään vähentämään jo olemassa olevia haittoja
- turvetuotannon alueita suunniteltaessa on otettu huomioon vesistövaikutukset, lähtökohdissa ja ratkaisuissa on huomioitu Satakunnan maakuntakaavassa osoitetut melutasoltaan hiljaiset alueet.



# Huoltovarmuus Satakunnan maakuntakaavassa



Satakunnan maakuntakaavassa on otettu huoltovarmuus huomioon säilyttämällä maa- ja metsätalouden kannalta merkittäviä yhtenäisiä viljely- ja metsäalueita

-Maakuntakaavassa ilman aluevarauksia olevat ns. valkoiset alueet ovat enimmäkseen maa- ja metsätalousalueita maaseudulla. Alueille ei ole osoitettu valtakunnallisesti, maakunnallisesti eikä seudullisesti merkittävää käyttötarkoitusta.

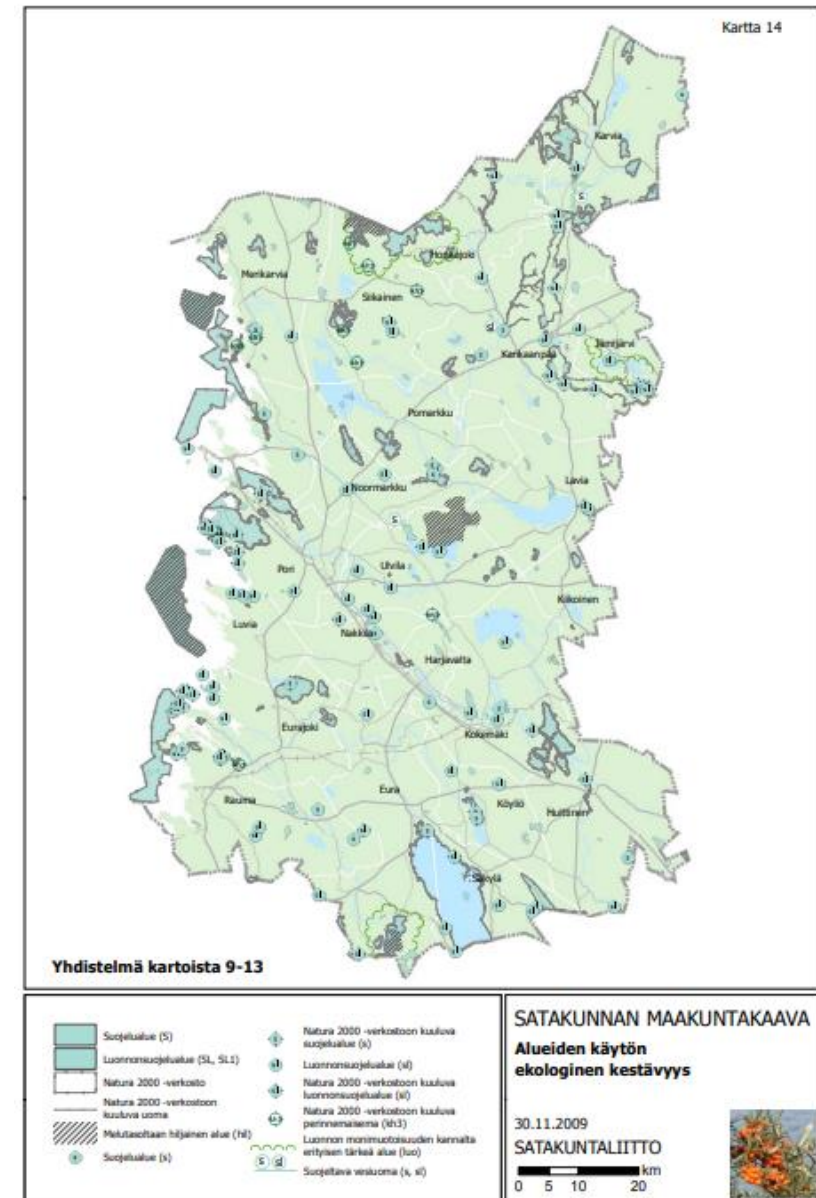
-Maakuntakaavassa on osoitettu maa- ja metsätalousvaltaisia alueita, joilla on erityisiä ympäristöarvoja tai ulkoilun ohjaamistarvetta. Lisäksi muutamilla alueilla on merkitystä opetusmetsänä ja muutamia alueita puolustusvoimat voivat hyödyntää harjoitusalueena.

# Huoltovarmuus Satakunnan maakuntakaavassa

Satakunnan maakuntakaavassa on otettu huoltovarmuus huomioon osoittamalla ekologisesti merkittäviä ja yhtenäisiä luonnonalueita.



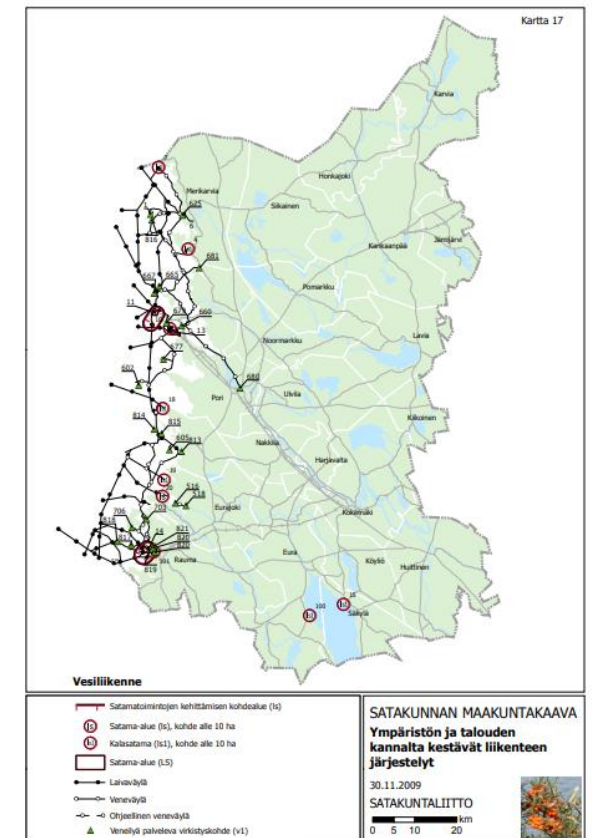
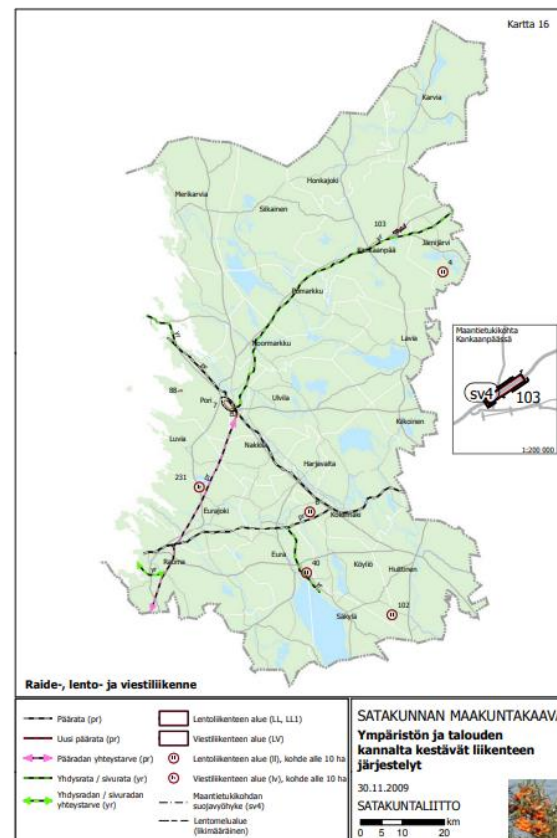
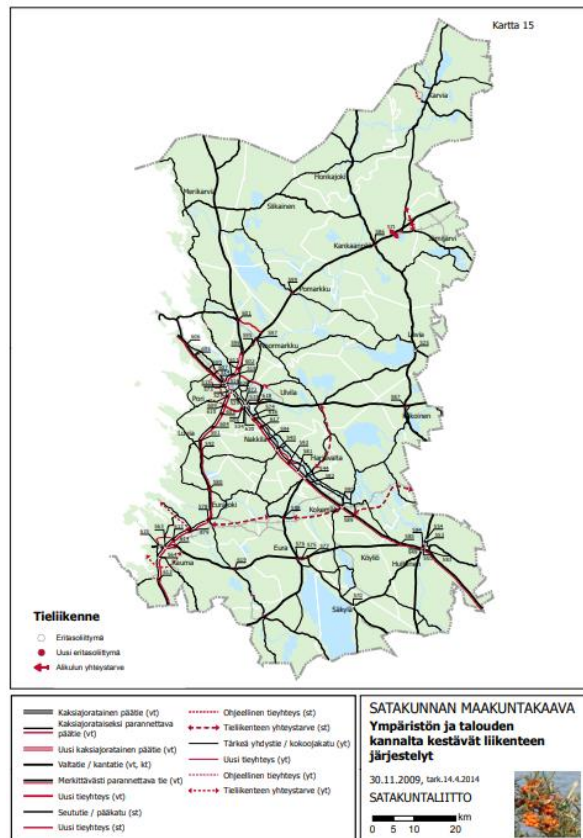
Kuva: Risto Vilen, Nakkila, Kokemäenjokeen virtaavan Takaveräjanojajuun kolveet lähellä Kokemäenjokea



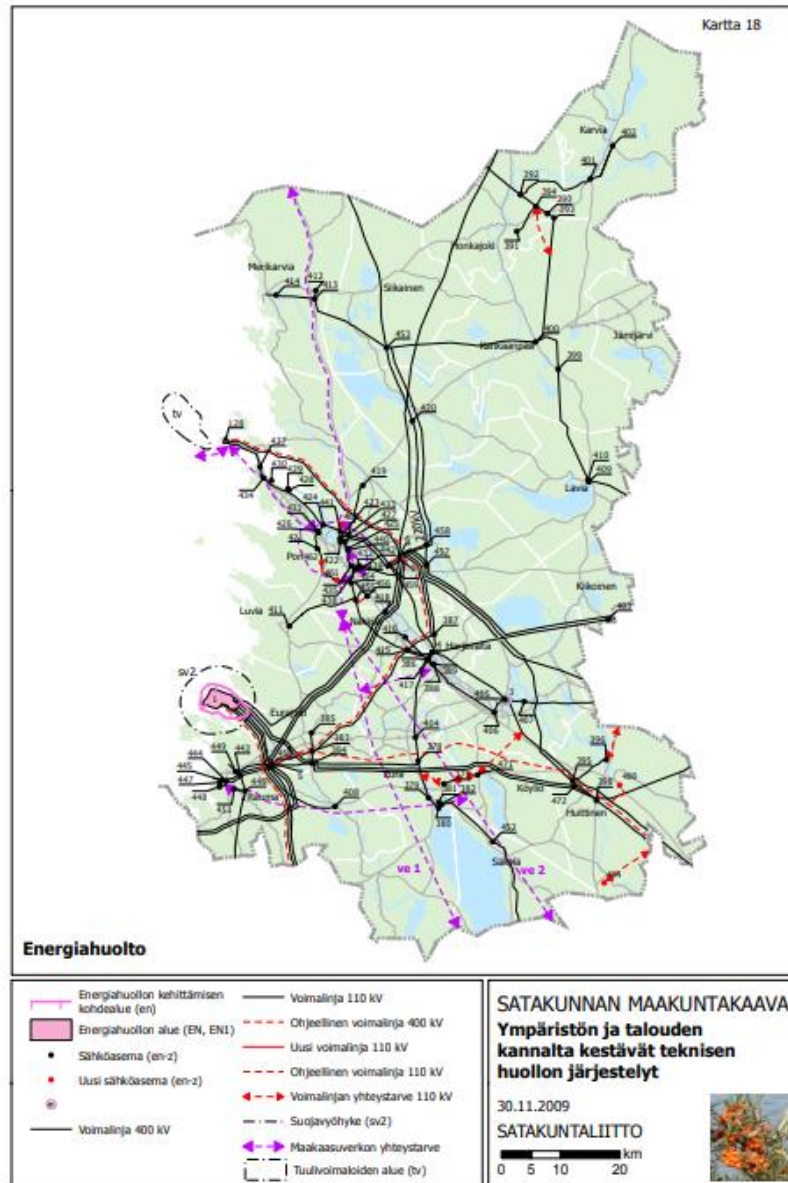
# Huoltovarmuus Satakunnan maakuntakaavassa

Satakunnan maakuntakaavassa on otettu huoltovarmuus huomioon liikenteen ja logistiikan ratkaisuissa

- Maakuntakaavan liikenneratkaisujen ja alueiden käytön suunnitelman keskeisenä lähtökohtana ja tavoitteena on matka- ja kuljetusketjujen toimivuus
- Maakuntakaavassa on osoitettu valtakunnalliseen rataverkkoon kuuluvat radat, lisäksi on osoitettu tärkeitä teollisuus-, satama- ja muut radat ja kehittämistarpeet
- Vesiliikenteen osalta maakuntakaavassa on osoitettu alusliikenteen tarpeita palvelevat väylät, satamat sekä kalasatamat, lisäksi on osoitettu valtakunnallisesti merkittävien satamatoimintojen kehittämisen kohdealueet, joilla turvataan satamien laajennus- ja kehittämistarpeet.



# Huoltovarmuus Satakunnan maakuntakaavassa



**Satakunnan maakuntakaavassa on otettu huoltovarmuus huomioon energianhuollon ratkaisuihin**

-Satakunnan maakuntakaavassa energianhuollon valtakunnallisten ja maakunnallisten tuotantolaitosten ja energiaverkoston tarpeet on turvattu yhdyskuntateknisen huollon ja verkoston ratkaisuin

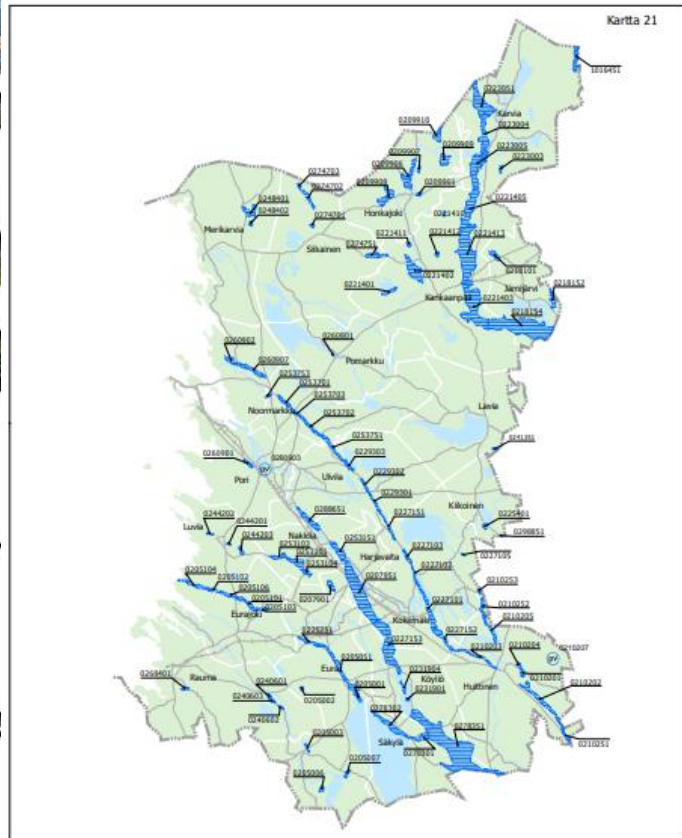
-Lisäksi on osoitettu maakaasuverkon ja tuulivoimala-alueiden kehittämismahdollisuudet

# Huoltovarmuus Satakunnan maakuntakaavassa

Satakunnan maakuntakaavassa on otettu huoltovarmuus huomioon vesi- ja jätehuollon ratkaisuisa

-Maakuntakaavassa on osoitettu yhdyskuntien vedenhankinnan, veden johtamisen, verkostojen yhdistämisen sekä jätevesien kannalta seudullisesti tärkeät aluevaraukset

-Pohja- ja pintavesien säilyminen käyttökelpoisena ja puhtaana on turvattu ohjaamalla maankäyttöä ja osoittamalla tärkeät vedenhankintaan soveltuvat pohjavesialueet. Pohjavesialueille ei ole osoitettu sellaista uutta toimintaa, joka aiheuttaa pohjavesille erityistä vaaraa.



## Pohjavesialueet

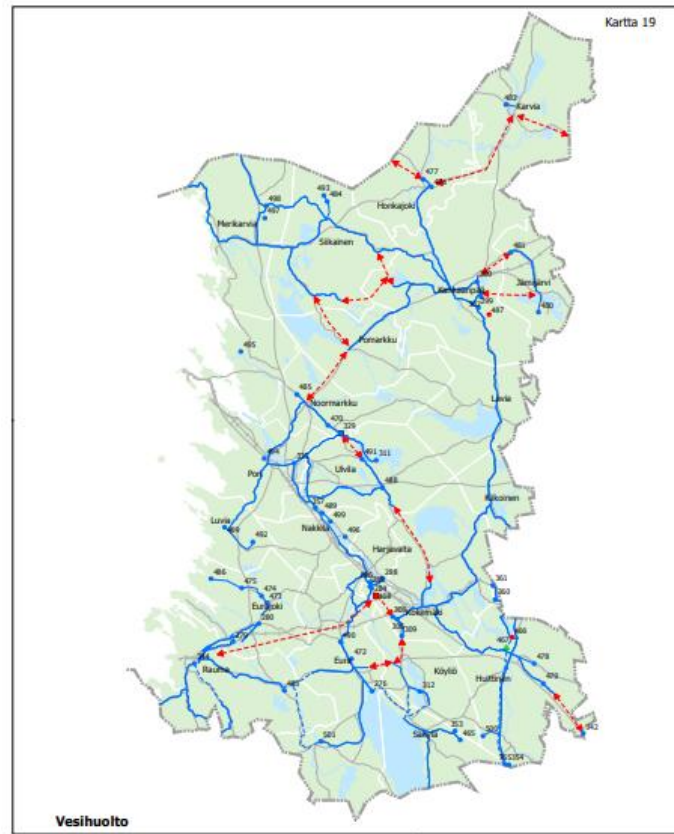
- Pohjavesialue (pv)
- Pohjavesialue (pv), alle 10 ha

## SATAKUNNAN MAAKUNTAKAAVA Vesi- ja maa-ainesvarojen kestävä käyttö

30.11.2009

SATAKUNTALIITTO

0 5 10 20 km



## Vesihuolto

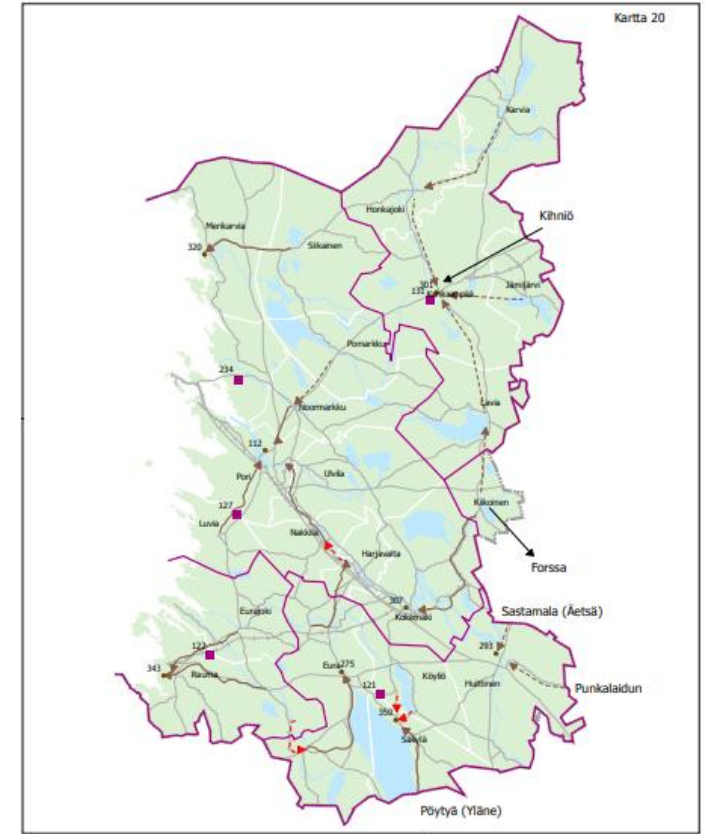
- Yhdysesijohto
- Ohjeellinen yhdysesijohto
- Yhdysesijohdon yhteystarve
- Vedenottamo (et-v)
- Uusi vedenottamo (et-v)
- Tekopohjavesilaitos (et-v1)
- Uusi tekopohjavesilaitos (et-v1)
- Raakaveden esikäsittelylaitos (et-v2)

## SATAKUNNAN MAAKUNTAKAAVA Ympäristön ja talouden kannalta kestävä teknisen huollon järjestelyt

30.11.2009

SATAKUNTALIITTO

0 5 10 20 km



## Vesi- ja jätehuolto

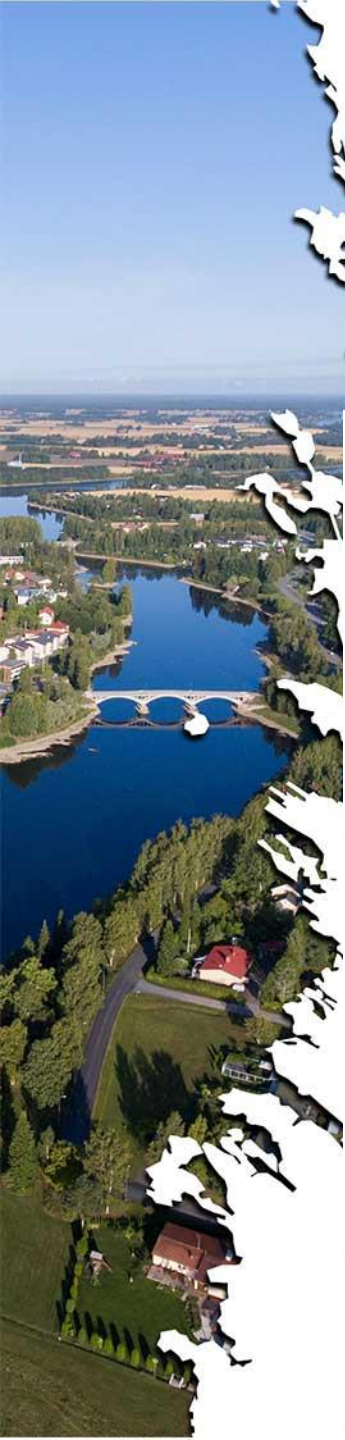
- Jätehuollon yhteistyöalue
- Jätteenkäsittelyalue
- Siirtoviemäri
- Ohjeellinen siirtoviemäri
- Siirtoviemärin yhteystarve
- Jätevedenpuhdistamo (et-j)

## SATAKUNNAN MAAKUNTAKAAVA Ympäristön ja talouden kannalta kestävä teknisen huollon järjestelyt

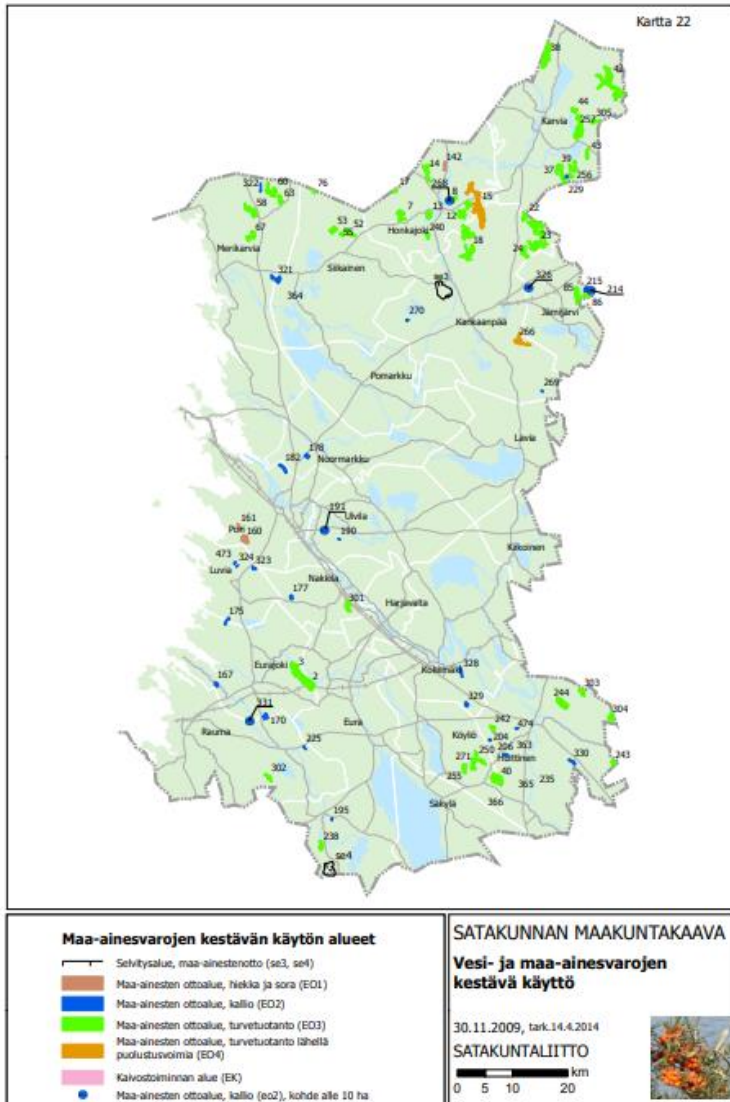
30.11.2009

SATAKUNTALIITTO

0 5 10 20 km



# Huoltovarmuus Satakunnan maakuntakaavassa



**Satakunnan maakuntakaavassa on otettu huoltovarmuus huomioon luonnonvarojen kestävästä käytöstä suunnittelussa ja energiahuollon ratkaisussa**

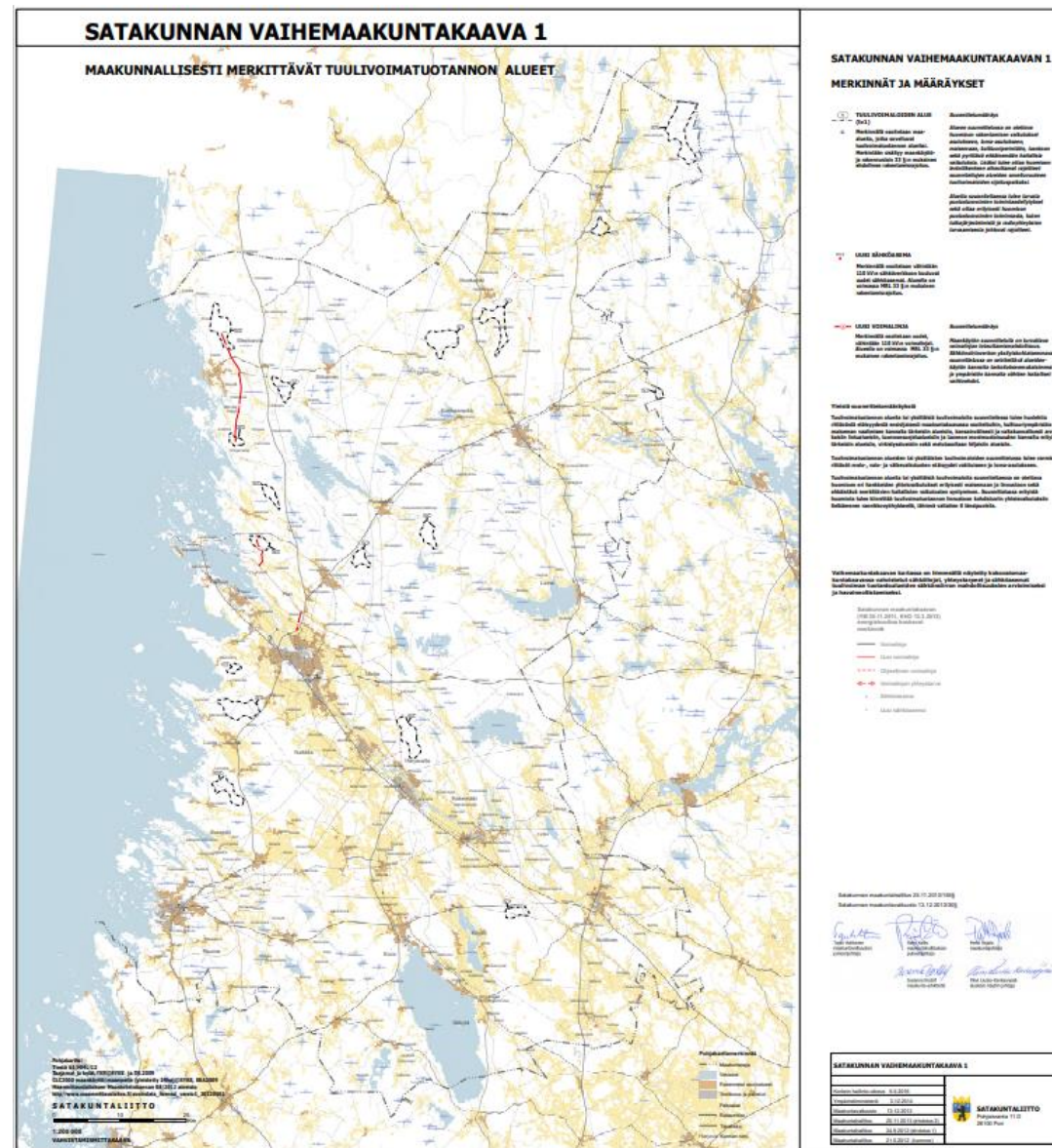
- Maakuntakaavassa turvetuotantoalueiksi on osoitettu ympäristöluvan saaneita tai toiminnassa olevia laajoja maakunnallisesti merkittäviä turvetuotantoalueita, tai ympäristölupaprosessissa siinä vaiheessa olevia alueita, joiden ympäristövaikutukset on riittävästi selvitetty



# Huoltovarmuus Satakunnan vaihemaakuntakaavassa 1

Satakunnan vaihemaakuntakaavassa 1 on otettu huoltovarmuus huomioon energianhuollon ratkaisuisissa

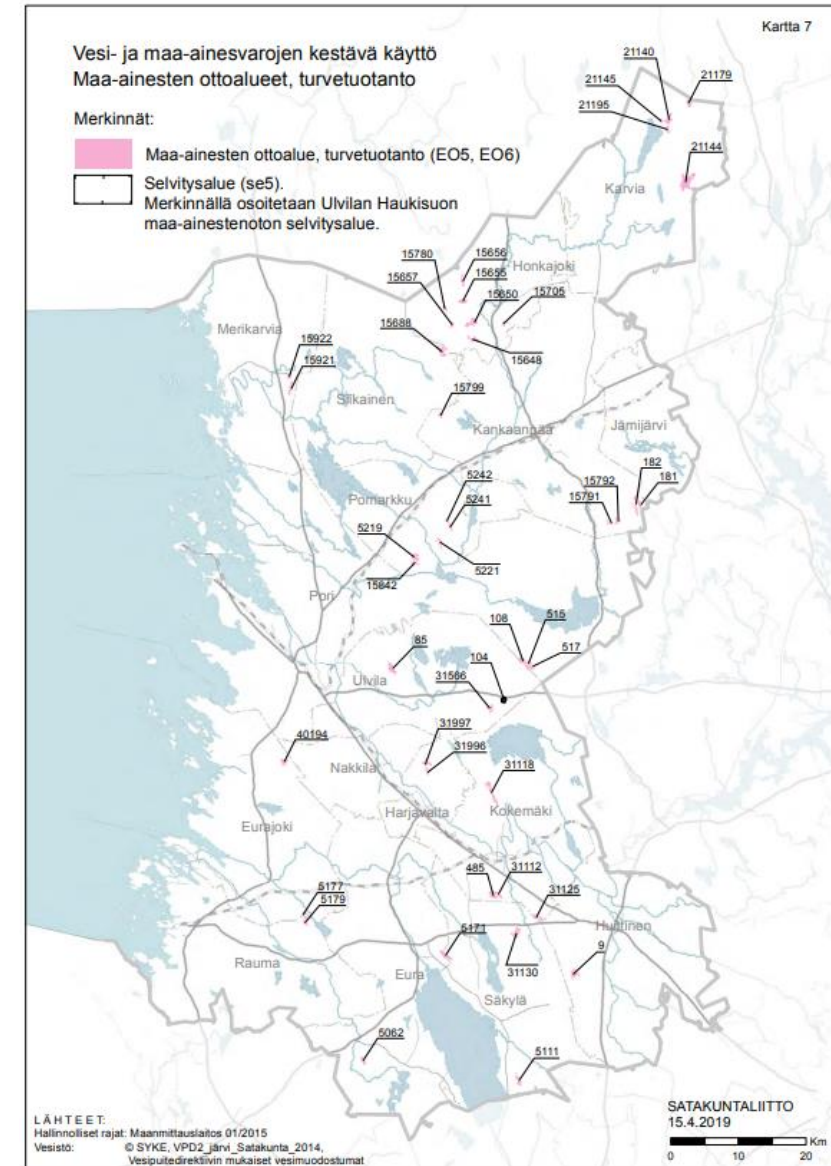
- Vaihemaakuntakaavassa 1 turvataan energiahuollon tarpeita osoittamalla tuulivoimatuotannolle soveltuvia alueita
- Pohja- ja pintavesien säilyminen käyttökelpoisena ja puhtaana on turvattu ohjaamalla tuulivoimatuotannon alueet tärkeiden vedenhankintaan soveltuvien pohjavesialueiden ulkopuolelle
- Yhtenäisiä peltoalueita ei ole osoitettu tuulivoimatuotannon alueiksi



# Huoltovarmuus Satakunnan vaihemaakuntakaavassa 2

## Satakunnan vaihemaakuntakaavassa 2 on otettu huoltovarmuus huomioon energianhuollon ratkaisuihin

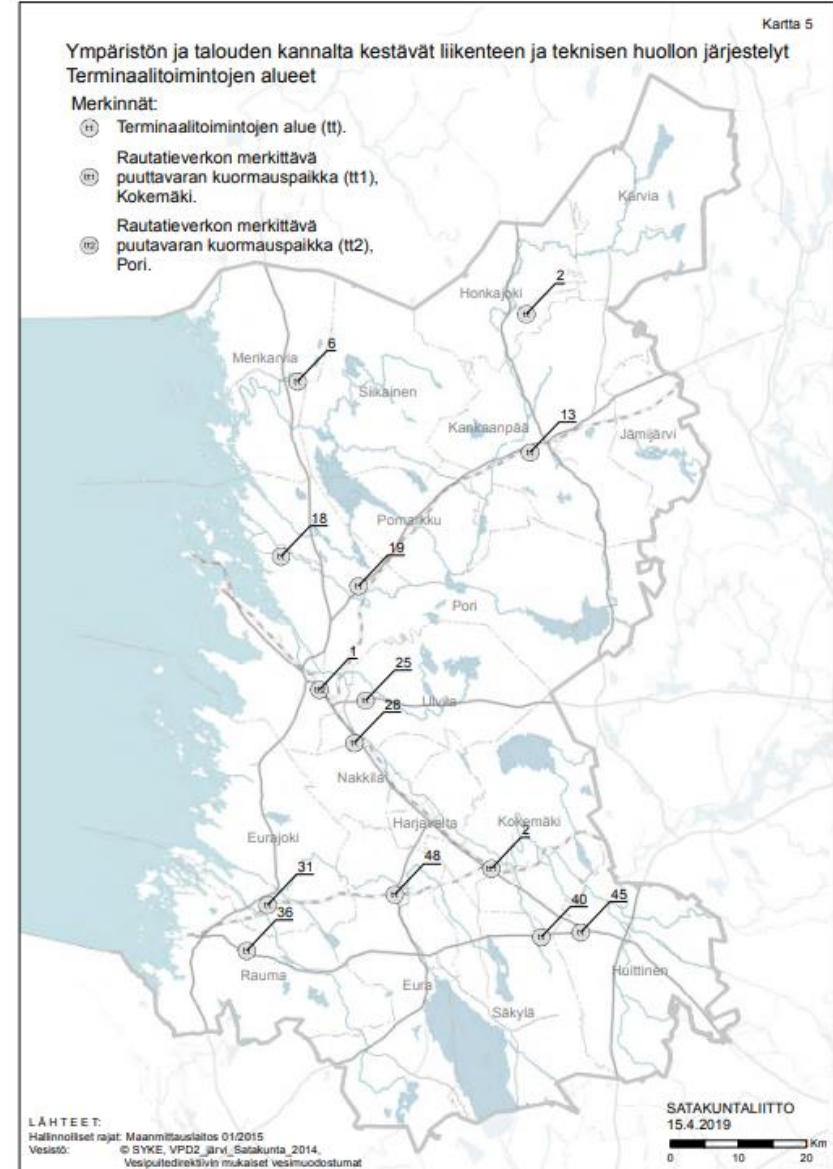
- Vaihemaakuntakaavassa 2 turvataan energianhuollon tarpeita osoittamalla aurinkoenergian tuotantoon soveltuvia alueita ja maa-ainesten ottoalueita turvetuotannon tarpeisiin
- Pohjavesialueille ei ole osoitettu pohjavesille erityistä vaaraa aiheuttavia toimintoja, aurinkoenergian tuotannon kehittämisen kohdealueet on osoitettu pohjavesialueiden ulkopuolelle
- Tavoite vesien hyvän tilan saavuttamisesta ja ylläpitämisestä on otettu huomioon turvetuotannon alueita suunniteltaessa ja vesistövaikutuksia arvioitaessa.



# Huoltovarmuus Satakunnan vaihemaakuntakaavassa 2

## Satakunnan vaihemaakuntakaavassa 1 on otettu huoltovarmuus huomioon maa- ja metsätaloutta koskevissa ratkaisuissa

- Kaavassa osoitetut rataverkon puutavaran kuormauspaikat ja maantieverkon terminaalitoimintojen alueet ovat merkittäviä metsätalouden logistiikkaketjun osia ja varastointipaikkoja
- Terminaalitoimintojen alueita sijoitettaessa on vältetty yhtenäisien metsätalousalueiden pirstomista ja alueita sijoitettaessa on suosittu uusiokäyttöön sopivia alueita.
- Maisema-alueita osoittamalla turvataan edustavien ja elinvoimaisten maaseutumaisemien säilymistä, mutta riittävän yhtenäisten peltoalueiden säilyminen on tärkeää myös huoltovarmuuden kannalta





## **6. Satakunnan maakuntakaavan 2050 tavoitteet, taustaselvitykset ja muut lähtökohta-aineistot**

# Satakunnan maakuntakaavan 2050 tavoitteet

(Satakuntaliiton maakuntahallitus 17.4.2023)

## Kansallinen turvallisuus ja huoltovarmuus

Turvataan maanpuolustuksen, rajaturvallisuuden ja rajavalvonnan, väestönsuojelun, pelastustoimen sekä huoltovarmuuden edellyttämät kehittämistarpeet ja varmistetaan, ettei niistä vastaavien tahojen toimintamahdollisuuksia heikennetä.

Maanpuolustukseen liittyvien aluevalvonnan, varuskuntien, harjoitusalueiden, varikoiden tai muiden Puolustusvoimien toimintojen sekä rajavalvonnan ja rajaturvallisuuden toiminta ja kehittämistarpeet turvataan alueiden käytön suunnittelussa.

Vahvistetaan huoltovarmuutta turvaamalla energian tuotantoon, energian siirtoon ja energiahuoltoon sekä maa- ja metsätalouteen ja elintarviketeollisuuteen liittyvät kehittämistarpeet. Alueiden käytön suunnittelussa kiinnitetään huomiota huoltovarmuuden kannalta kriittiseen teollisuuden kehittämisedellytyksiin sekä terveydenhuollon toimivuuden kannalta merkittäviin toimintoihin. Alueiden käytön suunnittelussa huolehditaan puhtaan veden saatavuudesta ja jätevesien käsittelystä.

Turvataan Suomen ja Satakunnan huoltovarmuuden kannalta merkittävien logististen yhteyksien kehittämistarpeet: meriväylät, satamat, terminaalit, raide- ja maantieyhteydet sekä lentoliikenneyhteydet.

Alueiden käytön suunnittelussa pyritään hillitsemään ilmastonmuutosta ja luonnon monimuotoisuuden heikkenemistä Suomen ja Satakunnan huoltovarmuudelle, kriittiselle infrastruktuurille ja ekosysteemeille sekä elinkeinoille kuten maa- ja metsätaloudelle aiheuttavia riskejä.

# Satakunnan maakuntakaavan 2050 taustaselvitykset ja muut lähtökohta-aineistot

## Taustaselvitykset

- Satakunnan maakuntakaavan 2050 valmisteluvaiheen teemaraportit

## Lähtökohta-aineistoja

- Kansallinen riskiarvio 2023, Sisäministeriön julkaisuja 2023:4
- Satakunnan alueellinen riskiarvio 2023, Satakunnan pelastuslaitos, Lounais-Suomen aluehallintovirasto
- Valtioneuvoston puolustusselonteko, Valtioneuvoston julkaisuja 2021:78, s. 61
- Valtioneuvoston selonteko sisäisestä turvallisuudesta, Valtioneuvoston julkaisuja 2021:48, s.48.
- Valtioneuvoston huoltovarmuusselonteko, Valtioneuvoston julkaisuja 2022:59, s. 61.
- Valtioneuvoston päätös huoltovarmuuden tavoitteista, Luonnos 7.12.2023, (TEM)
  - Valtioneuvoston päätöksessä huoltovarmuuden tavoitteista määritellään kansallisen huoltovarmuustyön lähtökohdat, periaatteet ja kansalliset tavoitteet, jotta huoltovarmuuden taso ja laajuus vastaavat muuttuneen turvallisuusympäristön vaatimuksia. Päätös ohjaa ja antaa suuntaviivoja valtion keskus- ja aluehallinnon sekä kuntien viranomaisille ja muille sellaisille toimijoille, jotka vastaavat oman hallinnonalansa huoltovarmuudesta, sen johtamisesta ja kehittämisestä. Voimassa oleva päätös huoltovarmuuden tavoitteista (1048/2018) on vuodelta 2018.



## **7. Suunnitteluyhteistyö koskien kansallisen turvallisuuden ja huoltovarmuuden teemoja**

# Suunnitteluyhteistyö koskien kansallisen turvallisuuden ja huoltovarmuuden teemoja

- 23.1.2024 Kansallinen turvallisuus Satakunnan maakuntakaavassa 2050,  
2. Logistiikkarykmentti-Satakuntaliitto
- 15.4.2024 Huoltovarmuus Satakunnan maakuntakaavassa 2050,  
Huoltovarmuuskeskus-Satakuntaliitto





## **8. Kansallista turvallisuutta ja huoltovarmuutta koskevien tarpeiden, alueellisten kehittämisedellytysten ja toimintamahdollisuuksien turvaaminen maakuntakaavassa**



## Maakuntakaavan suunnittelun keinoja kansallista turvallisuutta koskevien tarpeiden, alueellisten kehittämisedellytysten ja toimintamahdollisuuksien turvaamiseksi

- Puolustusvoimien alueiden (EP) ja ampuma- ja harjoitusalueiden (EAH) riittävyys sekä tulevaisuuden laajenemismahdollisuuksien turvaaminen huomioiden kansainvälinen yhteistyö
- Seudullisesti merkittävän ampumarataverkoston osoittaminen huomioiden maanpuolustuksen ja viranomaistoiminnan tarpeet ampumaratatoiminnalle
- Pelastuslaitosten toiminnan alueidenkäytöllisten kehittämismahdollisuuksien turvaaminen (palolaitokset, paloasemat, pelastusalue)
- Puolustusvoimien toimintaedellytysten turvaaminen huomioimalla tarpeet muussa suunnittelussa kuten aurinkoenergian tuotannon ja tuulivoimatuotannon alueiden suunnittelussa
- Toimintojen sijoittelussa ääri-ilmiöihin varautuminen ja tulvariskien huomioiminen
- Toimintojen ympäristö- ja terveyshaittojen ja suuronnettomuusriskien huomioiminen
- Sujuvien ja turvallisten liikenneratkaisujen kehittäminen sotilaallisen liikkuvuuden edistämiseksi



## Maakuntakaavan suunnittelun keinoja huoltovarmuutta koskevien tarpeiden, alueellisten kehittämisedellytysten ja toimintamahdollisuuksien turvaamiseksi

- Maatalouden alueidenkäytölliset edellytysten turvaaminen ja kehittämismahdollisuuksien huomioiminen ruuan tuotannon tarpeita varten (tuotanto-omavaraisuus; aktiivisessa viljelykäytössä olevien peltoalueiden säilyttäminen viljelyssä, moninaisuus, monipuolisuus)
- Metsätalouden alueidenkäytöllisten edellytysten turvaaminen energiatuotantoa ja teollisuuden raaka-ainetarpeita varten (tuotanto-omavaraisuus; yhtenäiset metsäalueet, pirstoutumisen estäminen, rataverkon puutavaran kuormauspaikat, terminaalitoimintojen alueet)
- Kemikaalien ja raaka-aineiden varastoinnille riittävät alueidenkäytölliset edellytykset
- Ilmastonmuutoksen hillitseminen sekä kuivuuden ja sään ääri-ilmiöiden ehkäiseminen mm. puhtaan veden saatavuuden varmistamiseksi, ruuan tuotannon varmistamiseksi ja infran toimivuuden varmistamiseksi
- Ilmastonmuutokseen sopeutuminen ja tulvasuojelu huoltovarmuuden edistämiseksi turvaamalla viherrakenne ja luonnon ydinalueet ja niitä yhdistävät ekologiset yhteydet
- Liikennejärjestelmän toimivuus ja turvallisuus, sujuvat kuljetusketjut (satamat, terminaalit, tie- ja rautatieverkko, alempiasteinen tieverkko)
- Energiajärjestelmän monipuolisuus, hajautettu energiantuotanto, monipuoliset energialähteet, varma siirto- ja jakelujärjestelmä
- Puhtaan veden saatavuuteen liittyvien vesialueiden ja pohjavesialueiden turvaaminen suunnittelussa, tekopohjavesilaitokset tai vedenottamot merkinnöissä
- Kiertotalouden ja jätehuollon alueiden alueidenkäytöllisten edellytysten turvaaminen, jätevedenpuhdistamot, siirtoviemäriverkostot
- Luonnonvarojen riittävyden varmistaminen kestävällä käytöllä



## 9. Keskeisten vaikutusten arviointi

# Kansallinen turvallisuus ja huoltovarmuus - vaikutusten arvioinnin rooli

- Vaikutusten arviointi on keskeinen osa maakuntakaavoitusta. Arvioinnin keskeisenä tavoitteena on sellaisen suunnittelun lopputuloksen saavuttaminen, joka on eri osapuolten ja näkökohtien kannalta hyväksyttävä ja esillä olleista vaihtoehtoista kokonaisuutena paras mahdollinen.
  - Kansallista turvallisuutta ja huoltovarmuutta koskevat tavoitteet kytkeytyvät läpileikkaavina teemoina Satakunnan maakuntakaavan 2050 tavoitteisiin ja tavoitteiden toteutumista edistäviin ratkaisuihin
  - Tavoitteena on, että Kansallinen turvallisuus ja huoltovarmuus –teemaraaporttia hyödynnetään Satakunnan maakuntakaavan 2050 suunnittelussa ja vaikutusten arvioinnissa
- Maakuntakaavan tulee perustua merkittävät vaikutukset arvioivaan suunnitteluun ja sen edellyttämiin tutkimuksiin ja selvityksiin (MRL 9§). Selvitysten on annettava riittävät tiedot, jotta voidaan arvioida suunnitelman toteuttamisen merkittävät välittömät ja välilliset vaikutukset mm. ilmaan ja ilmastoon, kasvi- ja eläinlajeihin sekä luonnon monimuotoisuuteen (MRA 1 §). Kansallisen turvallisuuden ja huoltovarmuuden teemat liittyvät läpileikkaavina teemoina miltei jokaiseen maakuntakaavan sisältövaatimuksen (MRL 28 §). Kansallisesta turvallisuus tulee huomioida alueiden käytössä (MRL 4a §).
- Kansallista turvallisuutta ja huoltovarmuutta koskevan teeman alueidenkäytöllisten ratkaisujen vaikutusten arviointi laaditaan maakuntakaavan sisältövaatimusten mukaisesti jaoteltuna. Alueidenkäytöllisten ratkaisujen vaikutusten arvioinnin lisäksi laaditaan merkittävien yhteisvaikutusten arviointi ja alueellinen kohdentuminen.
- Satakunnan maakuntakaavan 2050 tavoitteena on ekologisesti, sosiaalisesti, taloudellisesti ja kulttuurisesti kestävä ja vetovoimainen Satakunta.



## 10. Lähteet