An aerial photograph of a river with a bridge, surrounded by greenery and buildings, positioned on the left side of the slide.

Jätehuolto sekä bio- ja kiertotalous Satakunnassa

Satakunnan maakuntakaava 2050
Valmisteluvaiheen teemaraportti 10.9.2024

Anne Nummela
Maakuntainsinööri

Sisällys

1. Johdanto
 - Valmisteluvaiheen teemaraportti – mistä on kyse?
2. Yleistä jätehuollosta sekä bio- ja kiertotaloudesta Satakunnassa
3. Lähtökohdat jätehuoltoon sekä bio- ja kiertotaloutta koskien
 - Maankäyttö- ja rakennuslain sisältövaatimukset
 - Valtakunnalliset alueidenkäyttötavoitteet
4. Jätehuolto Satakunnan maakuntakaavoissa (teemakartat)
5. Toteutuneisuus
6. Satakunnan maakuntakaavan 2050 tavoitteet, taustaselvitykset ja muut lähtökohta-aineistot
 - Satakunnan maakuntakaavan 2025 tavoitteet
 - Selvitykset ja muuta taustamateriaalia
7. Jätehuolto- sekä bio- ja kiertotalousteeman suunnittelun yhteistyö
 - Yhteistyöpalaverit
8. Jätehuoltoon sekä bio- ja kiertotaloutta koskevat muutos- ja kehittämistarpeet Satakunnan maakuntakaavassa 2050
9. Vaikutusten arvioinnista
10. Lähteet

Liite 1: Jätehuoltoon koskevien merkintöjen kuvaukset Satakunnan maakuntakaavoissa

1. Johdanto

Satakuntaliitto laatii maankäyttö- ja rakennuslain mukaista Satakunnan maakuntakaavaa 2050. Maakuntakaava on kartalla esitetty yleispiirteinen suunnitelma maakunnan alueiden käytöstä. Maakuntakaavalla yhteensovitetään valtakunnalliset, maakunnalliset ja seudulliset alueidenkäyttökysymykset. Maakuntakaavan ratkaisu antaa kestävästi alueidenkäytöllisen pohjan maakunnan kehittämiseksi sekä kuntien ja muiden viranomaisten alueiden käyttöä koskevalle suunnittelulle. Maakuntakaava toimii ohjeena kuntien kaavoitukselle ja muiden viranomaisten toiminnalle.

Satakunnan maakuntakaavan 2050 laadintaa ohjaavat maankäyttö- ja rakennuslain sisältövaatimukset, valtakunnalliset alueidenkäyttötavoitteet sekä Satakunnan maakuntahallituksen hyväksymät Satakunnan maakuntakaavan 2050 tavoitteet. Satakunnan maakuntakaavan 2050 laadinnan keskeisenä lähtökohtana ovat voimassa olevat Satakunnan maakuntakaavat, joiden kaavamerkintöjä ja määräyksiä tarkastellaan valtakunnallisten alueidenkäyttötavoitteiden, uusimpien selvitysten, suunnitelmien ja inventointitietojen nojalla.

Satakunnan maakuntakaavan 2050 valmisteluvaiheen ratkaisua lähestytään teemoittain. Teemakokonaisuuksiin liittyvät lähtötiedot, tavoitteet ja selvitykset sekä teemaa koskevat kaavan muutos- ja kehittämistarpeet yhdistetään kutakin teemaa käsitteleväksi teemaraaportiksi. Teemaraaportin pohjalta valmistellaan Satakunnan maakuntakaavan 2050 valmisteluvaiheen aineisto maankäyttö- ja rakennuslain edellyttämällä tavalla.

Teemaraaportit ovat yksi Satakunnan maakuntakaavan 2050 aineistoista, joita hyödynnetään Satakunnan maakuntakaavan 2050 kyseistä teemaa koskevan sisällön osallistumis- ja vuorovaikutustilanteissa ja valmisteluvaiheen suunnittelussa.



Tässä teemaraportissa käsitellään jätehuollosta sekä bio- ja kiertotaloudesta

- Jätehuolto (jätteenkäsittelyalueet)
- Bio- ja kiertotalous (kuvataan toiminta, maakuntakaavassa voi olla esim. teollisuusalueita)



2. Yleistä jätehuollosta sekä bio- ja kiertotaloudesta Satakunnassa

Jätehuolto

- Tilastokeskuksen mukaan vuonna 2021 yhdyskuntajätettä kertyi Suomessa noin 3,3 miljoonaa tonnia. Jättemäärä vastasi noin 609 kilogrammaa asukasta kohden laskettuna. Valtakunnalliset tilastot jätteiden määrästä osoittavat, että yhdyskuntajättemäärän kasvu on jatkunut useita vuosia peräkkäin, mutta vuonna 2021 kasvu pysähtyi.
- Yhdyskuntajätteenä katsotaan asumisessa syntyvien jätteiden lisäksi niihin rinnastettavat kaupan, teollisuuden ja palveluiden jätteet, kuten toimistoista ja ruokaloista kertyvät jätteet.
- Jätteiden energiahyödyntäminen on vuodesta 2012 asti ollut merkittävin yhdyskuntajätteen käsittelymuoto – vuonna 2021 sen osuus kasvoi hieman, 62 %:n. Yhdyskuntajätteiden energiahyödyntäminen perustuu sähkön ja lämmön yhteistuotantoon, ja lämpöä hyödynnetään varsinkin kaukolämpöverkoissa.
- Alueidenkäytön näkökulmasta jätteiden käsittelyn vaatimat alueet painottuvat loppusijoitukseen käytettävien alueiden sijaan erilaisiin materiaalien lajitteluun, jatkojalostukseen ja energiantuotantoon käytettäviin alueisiin. Kuljetusten osuus jätehuollon toimintojen kokonaisuudessa on merkittävä.
- Vuonna 2021 toiminnassa olleet tavanomaisen jätteen kaatopaikat Satakunnassa olivat Porin kaupungin Hangassuon jätekeskus ja Rauman Seudun Jätehuoltolaitoksen Hevossuon jäteasema.



- Vuonna 2021 Satakunnassa oli toiminnassa kaksi biokaasu- ja biopolttoainelaitosta, Huittisissa ja Porissa. Toiminnassa olevia kompostointilaitoksia (v. 2021) on Satakunnassa kaksi: Mäntyluodon pilaantuneen maan käsittelykeskuksen aumakompostointilaitos Porissa ja teollisuusjäteveden-puhdistamon kompostointikenttä Säköylässä.
- Vaarallisen jätteen kaatopaikkoja oli vuonna 2021 toiminnassa kaikkiaan kuusi kappaletta: Harjavallassa kolme teollisuuden läjitysalue ja Porissa kaksi teollisuuden vaarallisen jätteen täyttöaluetta sekä yksityinen läjitysalue.
- Vuonna 2021 toiminnassa olleet yhdyskuntajätettä polttaneita laitoksia oli Satakunnassa kaksi kappaletta, toinen Euran Kauttualla ja toinen Raumalla.



3. Lähtökohdat jätehuoltoon ja bio- ja kiertotaloutta koskien

MRL / Maakuntakaavan sisältövaatimukset 28 §

- Maakuntakaavaa laadittaessa on valtakunnalliset alueidenkäyttötavoitteet otettava huomioon siten kuin siitä edellä säädetään. Kaavaa laadittaessa on kiinnitettävä huomiota maakunnan oloista johtuviin erityisiin tarpeisiin. Kaava on mahdollisuuksien mukaan yhteen sovitettava maakuntakaava-alueeseen rajoittuvien alueiden maakuntakaavoituksen kanssa.
- Luonnonsuojelulain ([1096/1996](#)) 7 ja 77 §:ssä tarkoitettujen luonnonsuojeluohjelmien ja -päästösten sekä 32 §:ssä tarkoitettua maisema-aluetta koskevien perustamispäästösten tulee olla ohjeena kaavaa laadittaessa.
- Kaavaa laadittaessa on kiinnitettävä erityisesti huomiota:
 - 1) maakunnan tarkoituksenmukaiseen alue- ja yhdyskuntarakenteeseen;
 - 2) alueiden käytön ekologiseen kestävyYTEEN;
 - 3) ympäristön ja talouden kannalta kestäviin liikenteen ja teknisen huollon järjestelyihin;
 - 4) vesi- ja maa-ainesvarojen kestävään käyttöön;
 - 5) maakunnan elinkeinoelämän toimintaedellytyksiin;
 - 6) maiseman, luonnonarvojen ja kulttuuriperinnön vaalimiseen; sekä
 - 7) virkistykseen soveltuvien alueiden riittävyYTEEN.



Valtakunnalliset alueidenkäyttötavoitteet ovat osa maankäyttö- ja rakennuslain mukaista alueidenkäytön suunnittelujärjestelmää.

Valtakunnalliset alueidenkäyttötavoitteet ovat ohjausväline, jolla valtioneuvosto linjaa koko maan kannalta merkittäviä alueidenkäytön kysymyksiä

Valtion viranomaisten tulee toiminnassaan ottaa huomioon valtakunnalliset alueidenkäyttötavoitteet, edistää niiden toteuttamista ja arvioida toimenpiteidensä vaikutuksia aluerakenteen ja alueidenkäytön kannalta (MRL 24 §)

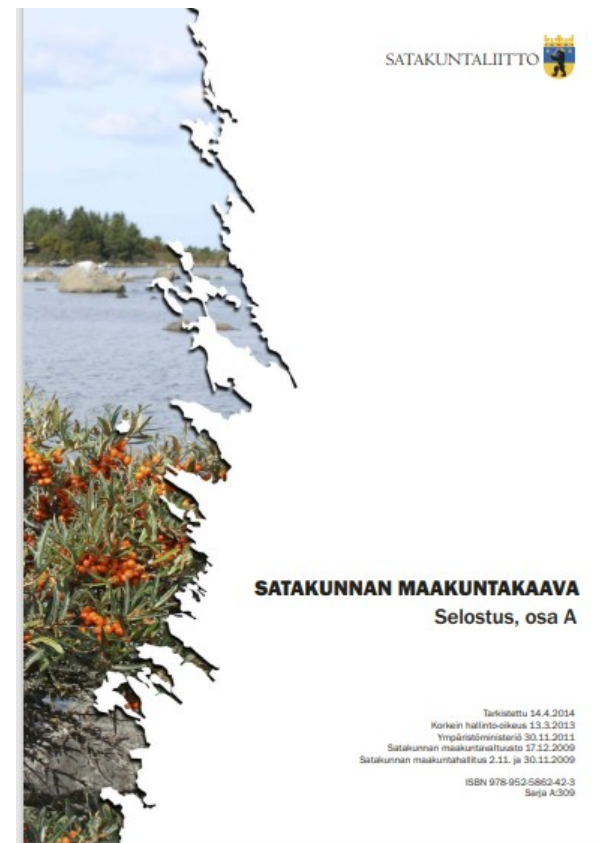
Maakunnan suunnittelussa ja muussa alueidenkäytön suunnittelussa on huolehdittava tavoitteiden huomioonottamisesta siten, että edistetään niiden toteuttamista (MRL 24§)

Valtakunnalliset alueidenkäyttötavoitteet

- Luodaan edellytykset bio- ja kiertotaloudelle sekä edistetään luonnonvarojen kestävää hyödyntämistä.



4. Jätehuolto Satakunnan maakuntakaavoissa (teemakartat)

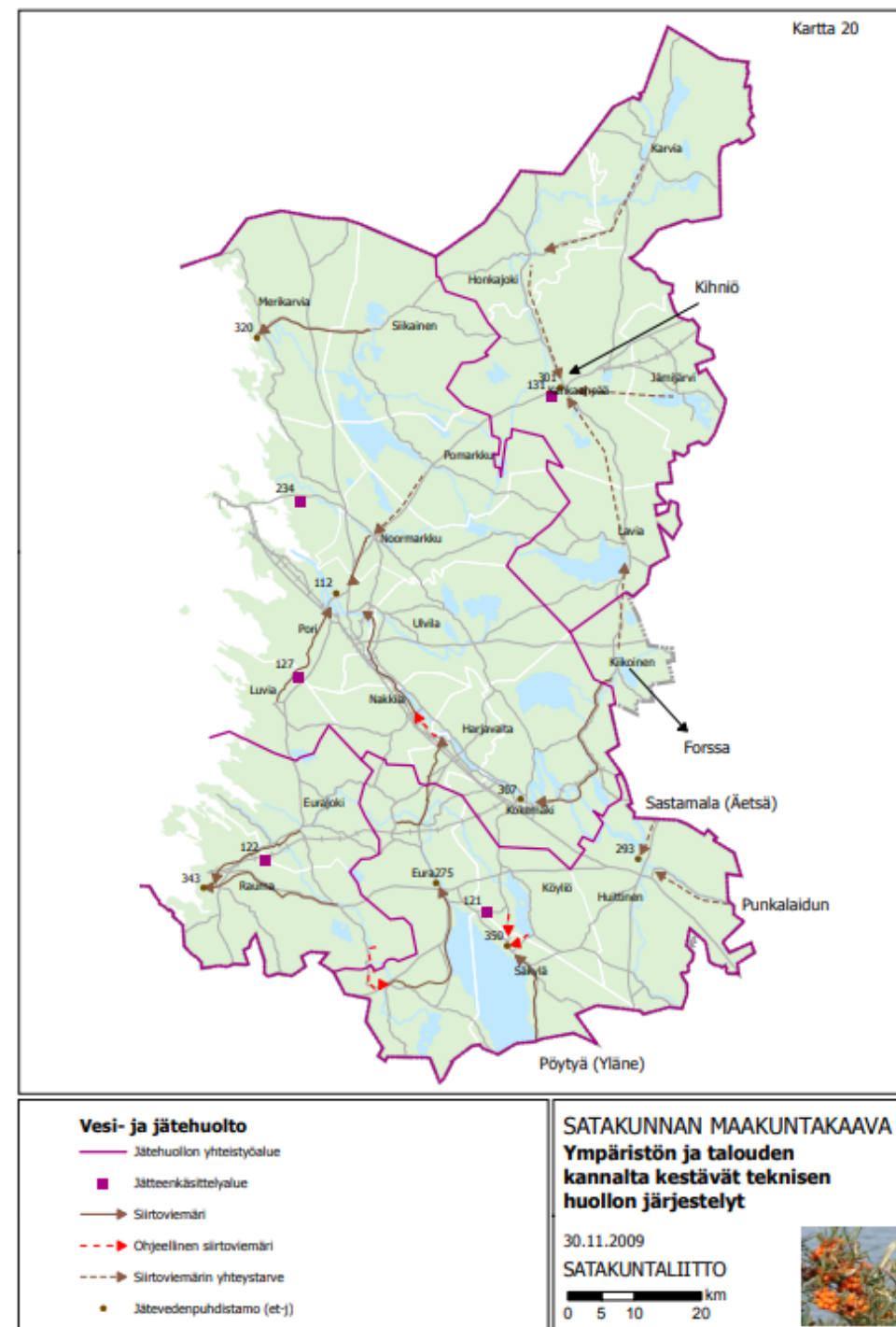




Jätehuoltoon koskevat merkinnät Satakunnan maakuntakaavassa (YM 2011/KHO 2013):

- Jätteenkäsittelyalue

Liite 1: Jätehuoltoon koskevat merkinnät Satakunnan maakuntakaavoissa





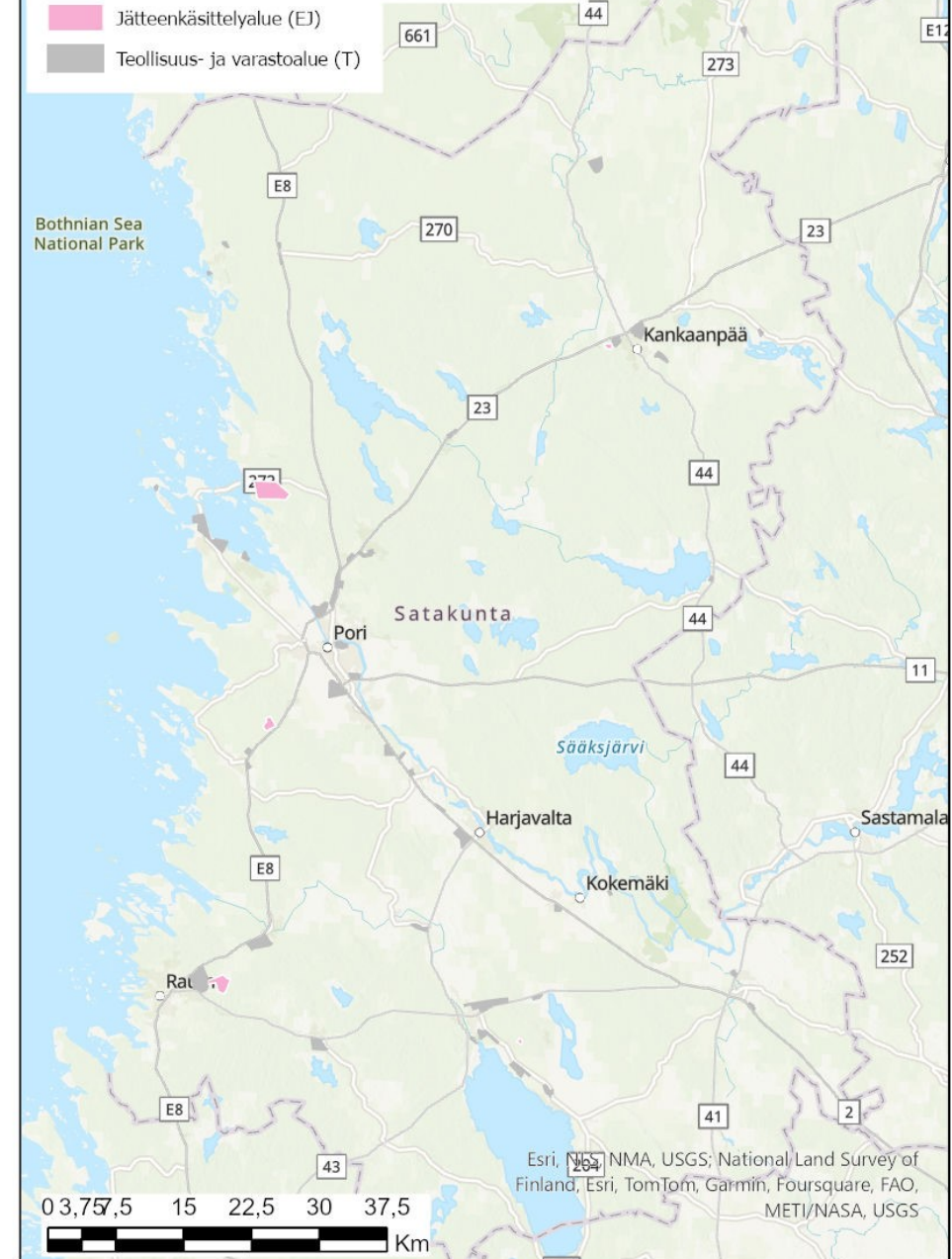
JÄTTEENKÄSITTELYALUE (EJ)

KOHTEN NRO KARTALLA 20	SIJAINTIKUNTA	VUONNA 2009	ALUEEN NIMI	PINTA-ALA /HA
131	Kankaanpää		Kooninkeidas	42
121	Köyliö		Hallavaara	25
127	Luvia		Hangassuo	128
234	Pori		Peitto	635
122	Rauma		Hevossuo-Suiklansuo	271
yhteensä lukumäärä				1100 5

Kiertotalouden ja biotalouden toiminnot voivat sijoittua toiminnasta riippuen jätteidenkäsittelyalueille tai teollisuus- ja varastoalueille.

- EJ-alueet Raumalla, Säskylässä ja Porissa yleiskaavoissa

Jätteenkäsittely- ja teollisuusalueet maakuntakaavoissa

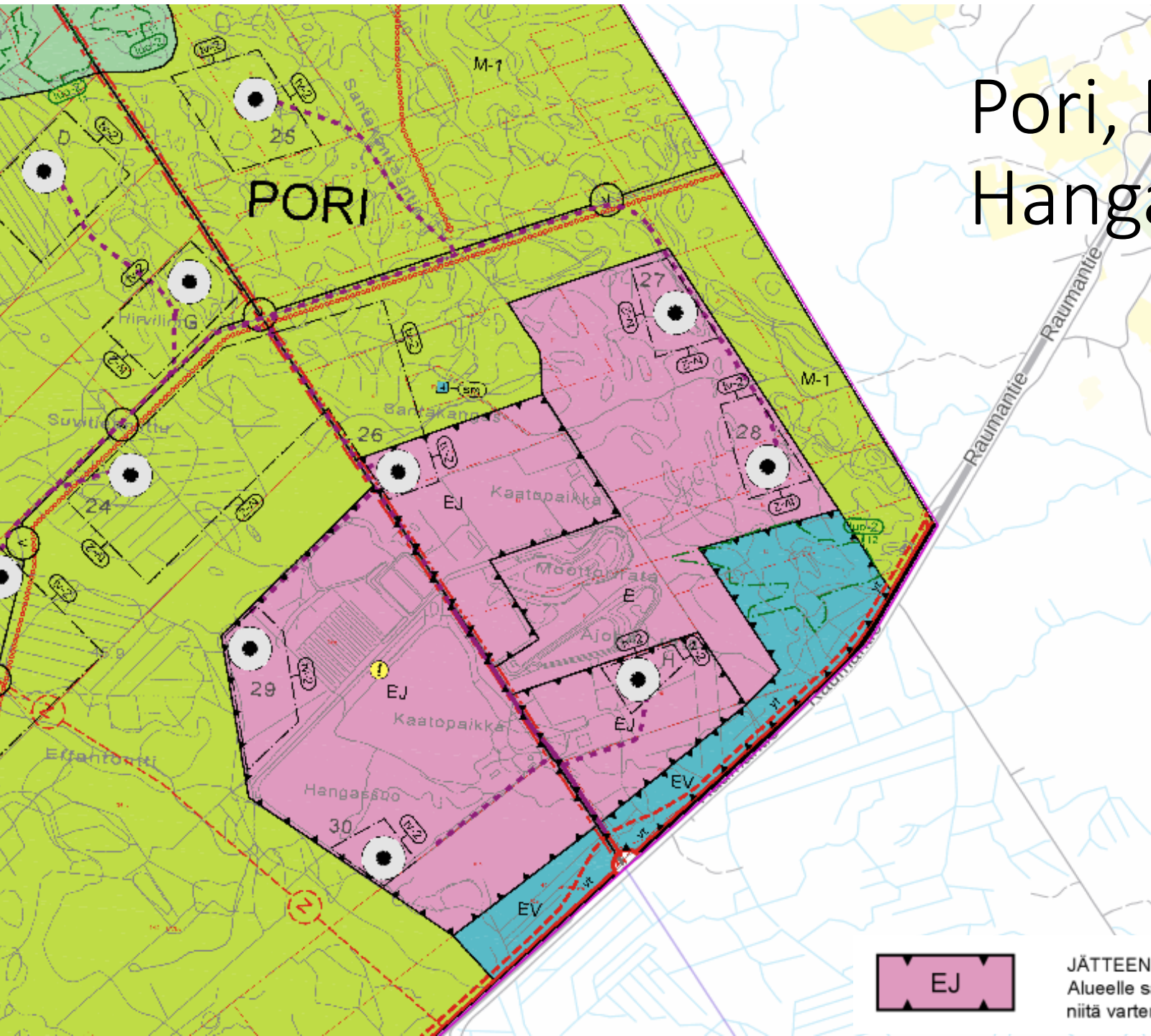




5. Toteutuneisuus

Pori, Eurajoki (Luvia), Hangassuo:

EJ-alueen pinta-ala on
1,1km² eli 110ha



JÄTTEENKÄSITTELYALUE.

Alueelle sallitaan tuulivoimaloiden rakentaminen niille erikseen osoitetuille alueille sekä niitä varten huoltoteitä ja teknisiä verkostoja.

EJ-1

Jätteenkäsittelyalue.

Alue on varattu voimalaitosten tuhkan ja savukaasujen puhdistusjätteen käsittelyyn, läjitykseen ja hyötykäyttöön sekä niihin liittyviä toimintoja, rakennelmia ja rakennuksia varten. Valmis läjitys on verhoiltava alueen ympäristöluvissa määrättyllä tavalla.

EJ-2

Jätteenkäsittelyalue.

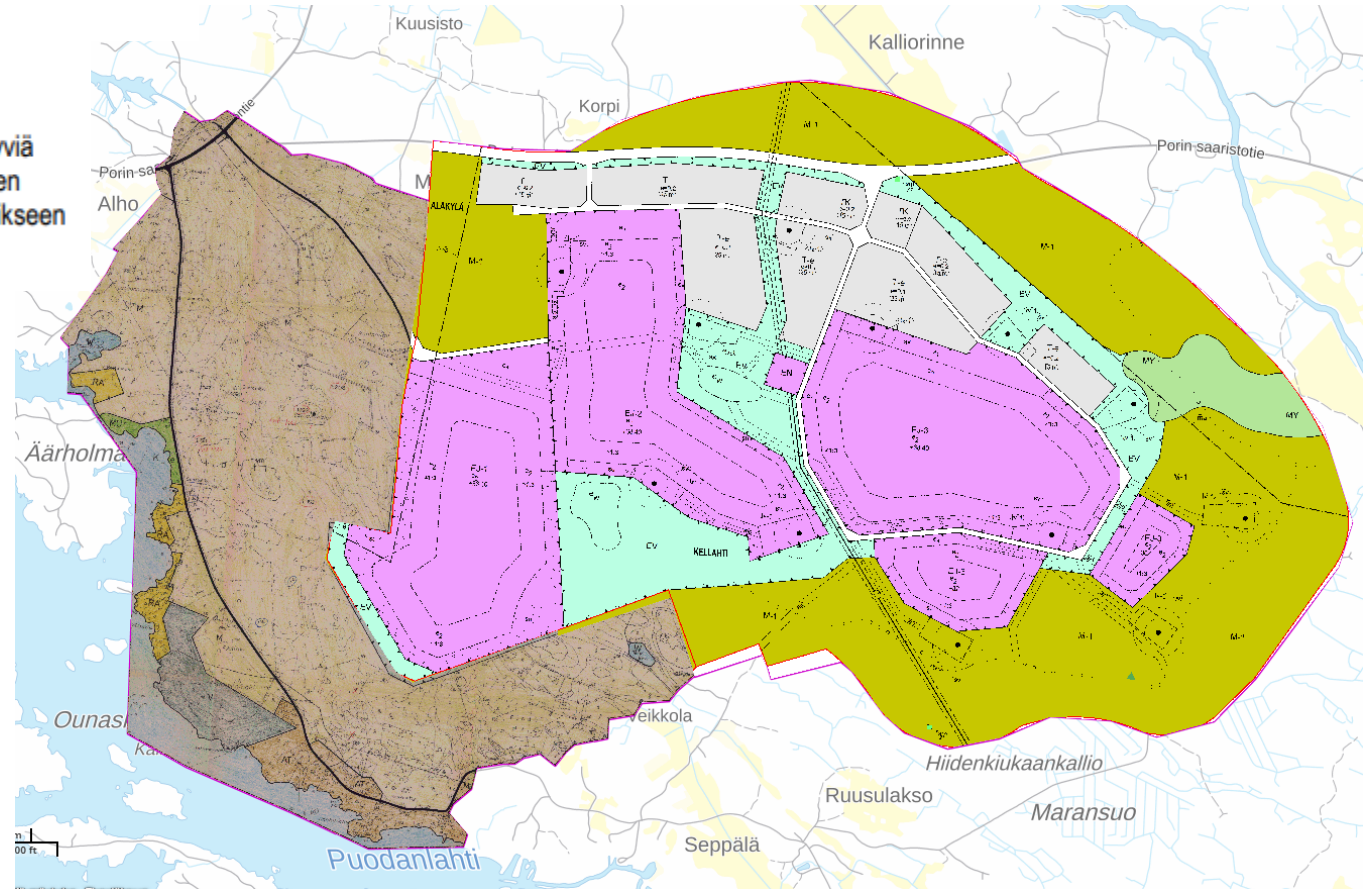
Alue on varattu teollisuus- ja voimalaitosjätteiden käsittelyyn, läjitykseen ja hyötykäyttöön sekä niihin liittyviä toimintoja, rakennelmia ja rakennuksia varten. Valmis läjitys on verhoiltava alueen ympäristöluvissa määrättyllä tavalla. Alueelle saa sijoittaa tuulivoimaloita niille erikseen osoitetuille alueille sekä niitä varten huoltoteitä ja teknisiä verkkoja.

EJ-3

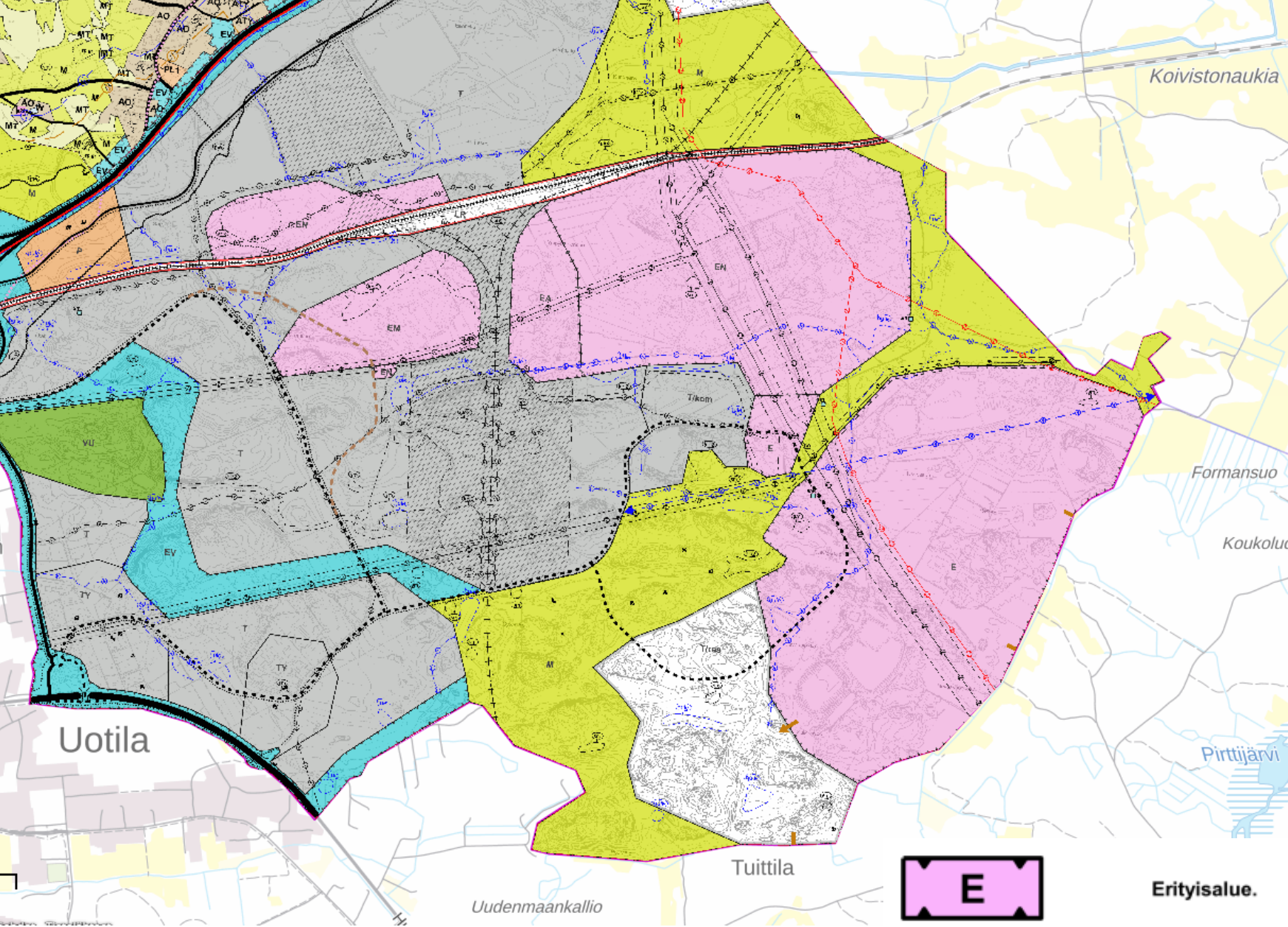
Jätteenkäsittelyalue.

Alue on varattu jätteiden käsittelyyn, läjitykseen ja hyötykäyttöön sekä niihin liittyviä toimintoja, rakennelmia ja rakennuksia varten. Valmis läjitys on verhoiltava alueen ympäristöluvissa määrättyllä tavalla. Alueelle saa sijoittaa tuulivoimaloita niille erikseen osoitetuille alueille sekä niitä varten huoltoteitä ja teknisiä verkkoja.

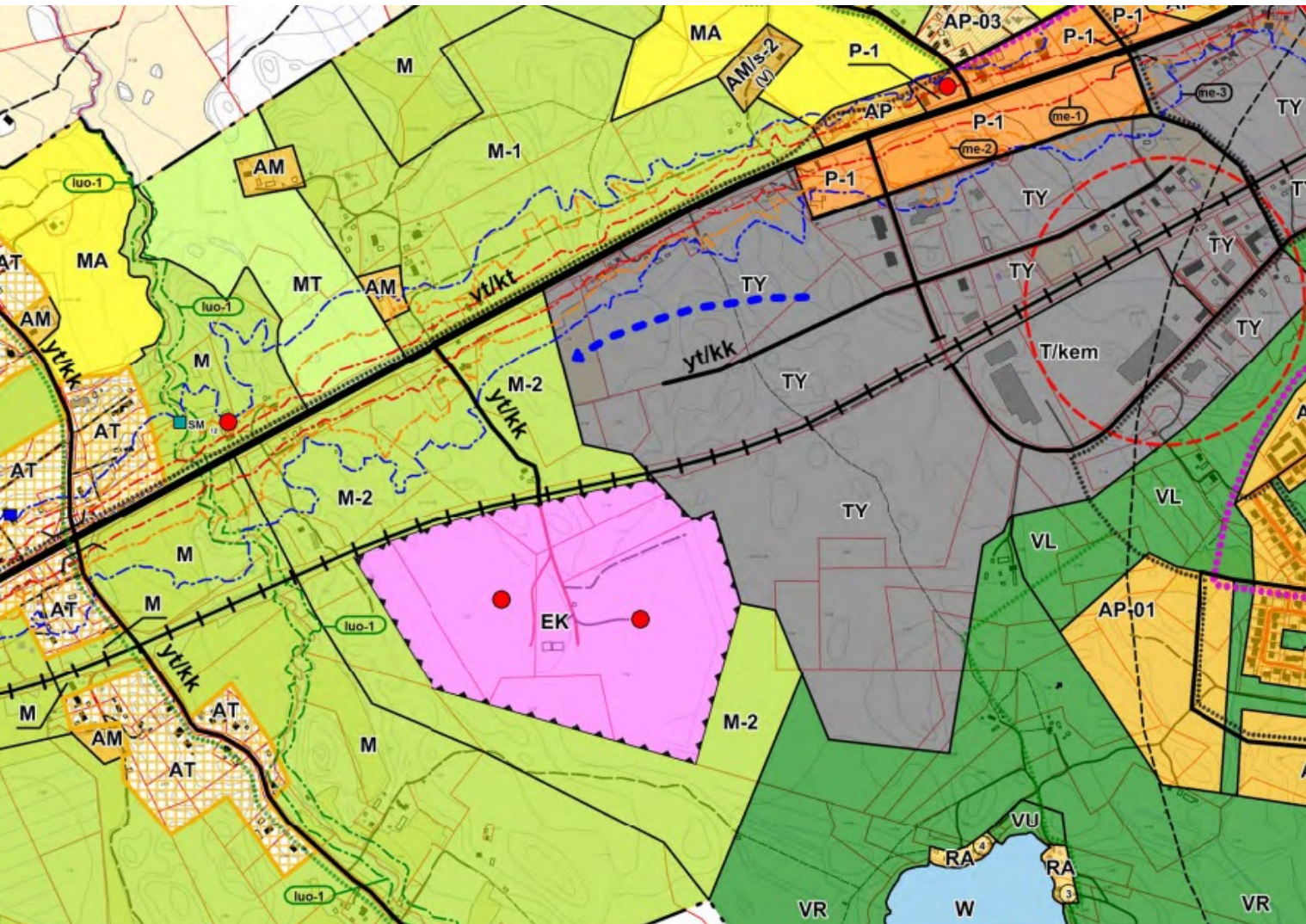
Pori, Peittoon alue:



Rauma, Hevossuo:

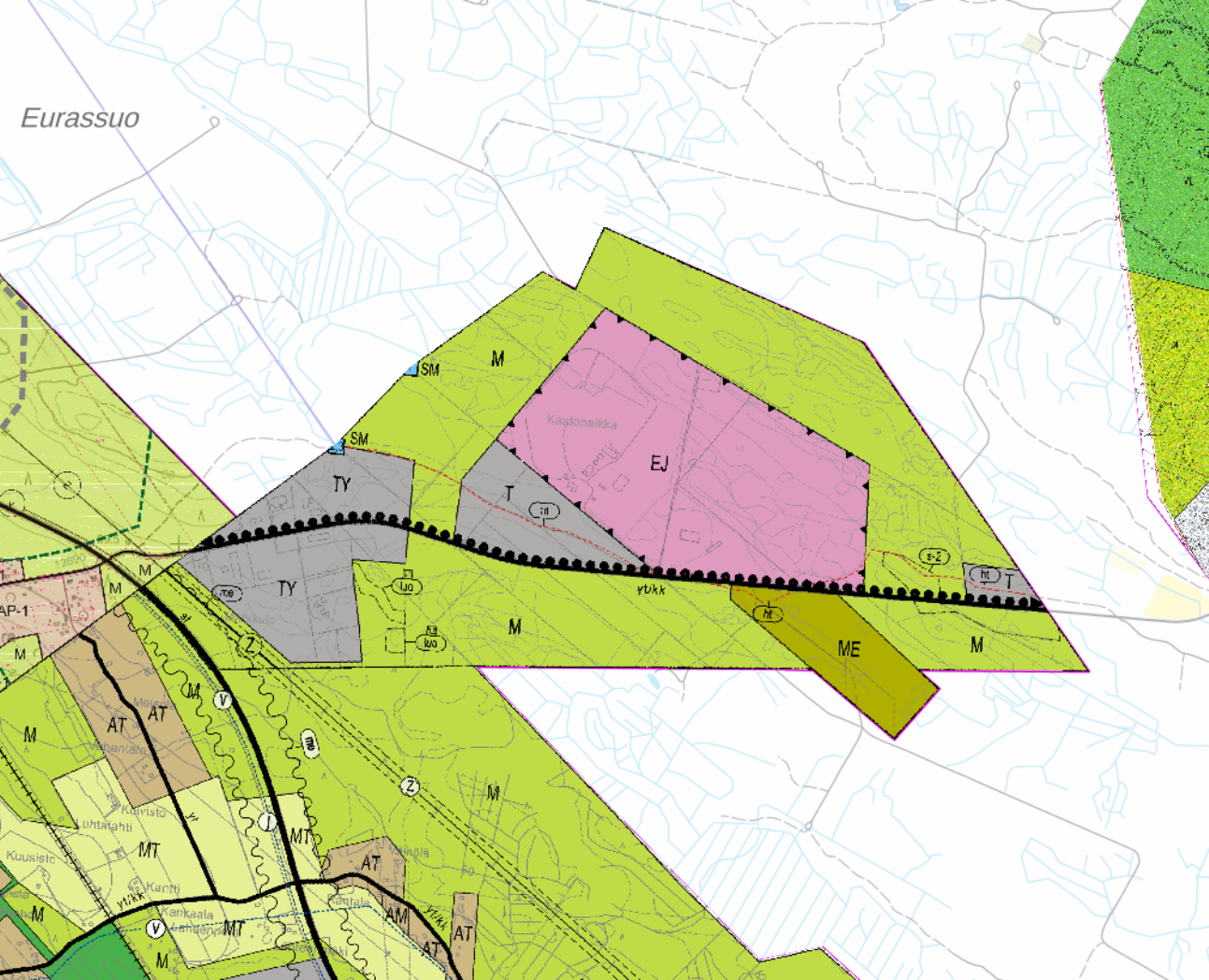


Aluetta käytetään ensisijaisesti jätteiden vastaanottoon ja käsittelyyn.
Aluetta voidaan käyttää myös muihin tarkoituksiin, joille yleisöllä ei yleensä ole vapaata pääsyä. Tällöin tulee varmistaa, että jätteenkäsittelylle on varattu riittävät alueet



Kankaanpää, Kooninkeidas:

- 35ha



Säkylä, Kepolan läntinen alue (Hallavaara):

 Jätteenkäsittelyalue.

EJ-alueen pinta-ala on n. 68ha
(aikaisemmin maakuntakaavassa
25ha)



6. Satakunnan maakuntakaavan 2050 tavoitteet, taustaselvitykset ja muut lähtökohta-aineistot

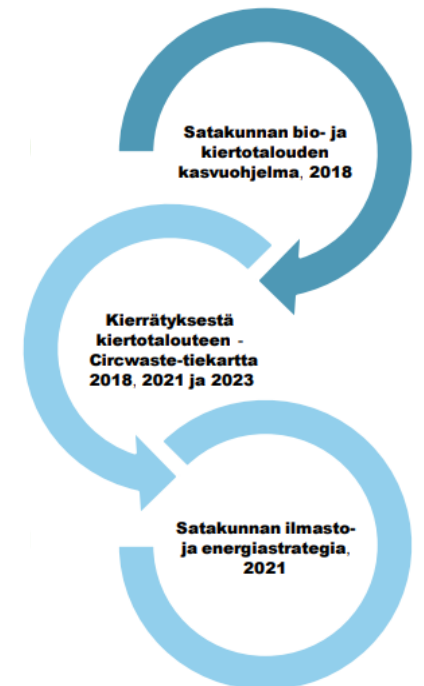


Satakunnan maakuntakaavan 2050 tavoitteet

- Jätehuollossa korostetaan jätteiden syntymisen ehkäisemistä, määrän ja haitallisuuden vähentämistä sekä hyödyntämisen edistämistä lajittelua, keräystä ja kierrätystä tehostamalla. Tavoitteena on jätehuollon sekä bio- ja kiertotalouden järjestäminen siten, että siitä ei aiheudu haittaa terveydelle tai ympäristölle. Tavoitteena on luoda alueidenkäytölliset edellytykset jätteenkäsittelyalueille ja -laitoksille sekä bio- ja kiertotalousalueille.

Selvitykset ja muu tausta-aineisto

- [Selvitykset | Satakunta.fi](#)
- [Valtakunnallinen jätesuunnitelma vuoteen 2027](#), Ympäristöministeriön julkaisuja 2022:13
- [Satakunnan bio- ja kiertotalouden kasvuohjelma: Kohti kestävää biokiertotaloutta \(2019\)](#)
- [Kierrätyksestä kiertotalouteen – tiekartta valtakunnallisen jätesuunnitelman tavoitteiden saavuttamiseen Lounais-Suomessa \(2023\)](#)
- [Satakunnan ilmasto- ja energiasstrategia 2030](#), Canemure-hanke (2021)
- Kiertotalouden Green Deal



Muuta tausta-aineistoa

- [Valtioneuvoston periaatepäätös kiertotalouden strategisesta ohjelmasta](#)
- [Kiertotalouden Green deal](#), ympäristöministeriö sivut
- Skenaariotutkimuksen tulokset Suomen luonnonvarojen käytöstä, julkistus 24.11.2023, linkki tilaisuudessa esitettyihin dioihin.
- Kiertotalous-Suomi -yhteistyöverkosto, kiertotaloussuomi.fi
- [Sitoumus2050.fi](https://sitoumus2050.fi) verkkopalvelu KGD-tavoitteiden saavuttamisen seuraamiseen
- Skenaariotyön taustaraportti, Syke, GTK, Luke, VTT, Aalto-yliopisto, valmistuu tammi-helmikuu 2024

Muuta tausta-aineistoa

- Peitto 2025 – vastaus kierrätys- ja ympäristöliiketoiminnan haasteisiin
(https://issuu.com/prizztech/docs/loppuraporttipeitto07012014_lowres)



7. Jätehuolto- ja kiertotalousteeman suunnittelun yhteistyö



- 17.1.2024 Varsinais-Suomen ELY-keskus



8. Jätehuoltoa sekä bio- ja kiertotaloutta koskevat muutos- ja kehittämistarpeet Satakunnan maakuntakaavassa 2050



Valmisteluvaiheessa pohdittavia asioita:

- Ovatko tällä hetkellä maakuntakaavassa olevat EJ-alueet ajan tasalla? Ovatko ne edelleen tarpeellisia?
- Mikä on merkinnän nimi ja kuvaus?
- Tarvitaanko suunnittelumääräystä? Nyt jätehuollon merkinnässä on rakentamismääräys.
- Sijoittuuko kiertotalouteen liittyvä toiminta tulevaisuudessa myös teollisuusalueille? Millaisille teollisuusalueille?
- Selvitystarpeet?

Satakunnan maakuntakaavan luonnos

- Olemassa olevat jätehuollon alueet osoitetaan uudella merkinnällä kiertotalouden alue ja olemassa olevien alueiden laajuus tarkastellaan.
- Mahdollisia uusia kiertotalouden alueita esim. teollisuusalueiden yhteydessä tarkastellaan luonnosvaiheen palautteen jälkeen.



9. Vaikutusten arvioinnista

Valmisteluvaiheen teemaraportit toimivat vaikutusten arvioinnin tausta-aineistona

- Satakunnan maakuntakaavan 2050 vaikutusten arvioinnin lähtökohtana on maankäyttö- ja rakennuslain 9 §, jonka mukaan kaavan tulee perustua kaavan merkittävät vaikutukset arvioivaan suunnitteluun ja sen edellyttämiin tutkimuksiin ja selvityksiin. Kaavaa laadittaessa on tarpeellisessa määrin selvitettävä suunnitelman ja tarkasteltavien vaihtoehtojen toteuttamisen ympäristövaikutukset, mukaan lukien yhdyskuntataloudelliset, sosiaaliset, kulttuuriset ja muut vaikutukset. Maankäyttö- ja rakennusasetuksen 1 §:n mukaan em. lain 9 §:ssä tarkoitettuja kaavan vaikutuksia selvitettäessä otetaan huomioon kaavan tehtävä ja tarkoitus, aiemmin tehdyt selvitykset sekä muut selvitysten tarpeellisuuteen vaikuttavat seikat.
- Satakunnan maakuntakaavan 2050 vaikutusten arviointi tehdään sillä tarkkuudella kuin maakuntakaava yleispiirteisenä kaavana edellyttää ja niistä aiheista, joita kaavassa käsitellään. Vaikutusten arviointi on kiinteä osa Satakunnan maakuntakaavaprosessia. Valmisteluvaiheen teemaraportit ovat tärkeä vaikutusten arviointia koskeva tausta-aineisto.
- Satakunnan maakuntakaavan 2050 toteuttamisen arvioidut merkittävät välittömät ja välilliset vaikutukset raportoidaan maakuntakaavan sisältövaatimusten mukaisessa järjestyksessä kaavaselostuksessa ja Satakunnan maakuntakaavan 2050 vaikutusten arviointia käsittelevässä osassa C. Karttatarkastelujen avulla pyritään havainnollistamaan kunkin maakuntakaavan sisältöteeman merkittäviä alueellisia vaikutuksia ja mahdollisia vaikutuskeskittymiä. Arvioinnin tulokset täydentyvät kaavaprosessin edetessä. Palautetta Satakunnan maakuntakaavan 2050 merkittävistä vaikutuksista kerätään mm. valmisteluvaiheen aineiston kuulemisvaiheessa.
- Satakunnan maakuntakaavan 2050 merkittäväksi arvioidut yhteis- ja kokonaisvaikutukset tullaan raportoimaan maankäyttö- ja rakennusasetuksen 1 §:ssä (MRA 1 §) esitetyn ryhmittelyn mukaisesti ehdotusvaiheessa 1.
- Vaikutukset Natura 2000 -verkostoon arvioidaan ehdotusvaiheen 1 suunnittelua varten Satakunnan maakuntakaavan 2050 valmisteluvaiheen aineistoa ja valmisteluvaiheesta saatua palautetta hyödyntäen (MRL 197 §, LsL 35 §).

10. Lähteet

- Satakunnan maakuntakaava
- [Selvitykset | Satakunta.fi](#)
- [Valtakunnallinen jätesuunnitelma vuoteen 2027, Ympäristöministeriön julkaisuja 2022:13](#)
- [Satakunnan bio- ja kiertotalouden kasvuohjelma: Kohti kestäväää biokiertoaloutta \(2019\)](#)
- [Kierrätyksestä kiertotalouteen – tiekartta valtakunnallisen jätesuunnitelman tavoitteiden saavuttamiseen Lounais-Suomessa \(2023\)](#)
- [Satakunnan ilmasto- ja energiastrategia 2030, Canemurehanke \(2021\)](#)
- Kiertotalouden Green Deal

LIITE 1

Jätehuoltoon koskevien merkintöjen kuvaukset Satakunnan maakuntakaavoissa





EJ

Jätteenkäsittelyalue

Merkinnällä osoitetaan tärkeät yhdyskunta- ja teollisuusjätteiden sekä pilaantuneiden maiden vastaanottoon, käsittelyyn tai loppusijoitukseen varatut alueet. Alueella on voimassa MRL 33 §:n mukainen rakentamisrajoitus.

Rakentamismääräys

Alueella sallitaan jätteiden käsittelyyn, varastointiin ja loppusijoittamiseen liittyvä rakentaminen.