

Satakunnan älykkään erikoistumisen strategia 2021-2027



SATAKUNNAN ÄLYKKÄÄN ERIKOISTUMISEN STRATEGIA 2021-2027

EU:n koheesipolitiikan osalta kansalliset ja alueelliset viranomaiset laativat älykästä erikoistumista (Smart Specialisation Strategy, S3) koskevat tutkimus- ja innovaatiostrategiat, jotta EU:n rakennerahastojen käyttöä voidaan tehostaa ja jotta EU:n, kansallisen ja alueellisen tason toimien sekä julkisten ja yksityisten investointien välille saadaan lisää synergiaa.

Älykäs erikoistuminen tarkoittaa kunkin maan ja alueen erityisten ominaisuuksien ja varojen tunnistamista, kunkin alueen kilpailuetujen korostamista sekä alueellisten sidosryhmien tuomista tulevaisuudennäkymän tueksi. Se tarkoittaa myös alueellisten innovaatiojärjestelmien vahvistamista, tiedonkulun maksimointia ja innovoinnin etujen levittämistä alueen koko aluetalouteen.

Älykäs ja kestävä erikoistuminen (Smart Specialisation Strategy for Sustainability, S4) kattaa myös kestävät ratkaisut ja niiden vastuullisen edistämisen (quadruple ja quintuple innovation helix). Lähtökohtina ovat taloudellinen kasvu, uuden luominen ja innovaatiot, sekä pyrkimys eurooppalaisia arvoketjuja luovaan alueidenväliseen yhteistyöhön.

EU:n komission esityksen mukaisesti alueellisten älykkään erikoistumisen strategioiden hyvä hallinta on ns. mahdollistava edellytys, joka jäsenmaan tulee täyttää EU:n alue- ja rakennepolitiikan ohjelmakaudella 2021-2027. Älykkään erikoistumisen strategioiden lähtökohtana on aluelähtöinen toteuttaminen ja hallinta siten, että alueiden kilpailukyky vahvistuu. Alueellisen innovaatiotoiminnan valintoja ja kehittämistä koskevien maakunnallisten strategialinjausten laadinta kytkeytyy maakuntaohjelmatyöhön. Muutoksiin vastaaminen edellyttää alueiden ominaispiirteet ja vahvuusalat tunnistavaa kehittämistä. Strategian laatimisesta säädetään laissa alueiden kehittämisestä ja Euroopan unionin alue- ja rakennepolitiikan toimeenpanosta.

- Satakunnan osuus maamme t&k-toiminnasta on pieni asukaslukuun nähden.
- Väestöosuus on 3,9 % ja viennin 6-7 %, mutta osuus yritysten t&k-toiminnan menoista on vain 1,7 %.
- Julkisen sektorin osuus on ainoastaan 0,2 % ja korkeakoulusektorin 1 %.
- Koko maan t&k-toiminnan menoista Satakunnan osuus on 1,4 %.
- Satakunnan t&k-menot henkeä kohden ovat 429 euroa, joka on murto-osa maan keskiarvosta 1215 €.
- Seutukunnittain tarkasteltuna t&k-menot henkeä kohti ovat Porin seutukunnassa 386 €, Rauman seutukunnassa 626 € ja Pohjois-Satakunnassa vain 16 €.
- Sijaluvut henkeä kohti lasketuissa t&k-menoissa ovat 14 (Rauman sk), 22 (Porin sk) ja 65 (Pohjois-Satakunta) maamme 70 seutukunnan joukossa.

SATAKUNNAN ÄLYKKÄÄN ERIKOISTUMISEN STRATEGIA 2021-2027

Kansallinen TKI-tiekartta luo viitekehyksen tutkimus- ja innovaatiotoiminnan kehittämiseksi Suomessa ja älykkään erikoistumisen strategioissa huomioidaan myös kaupunkien ekosysteemisopimukset. Tavoitteena on kansallisen ja alueellisen innovaatiotoiminnan nykyistä tiiviimpi yhteistyö ja vuoropuhelu (mm. maakuntien liitot, opetus- ja kulttuuriministeriö, ELY-keskukset ja Business Finland). Älykkään erikoistumisen alueelliset strategiat tukevat osaltaan kansallista tavoitetta nostaa TKI-investointien osuus BKT:stä 4 %:iin ja niiden tulee olla linjassa ilmastotavoitteiden ja ”do no significant harm” -periaatteen kanssa.

Työ- ja elinkeinoministeriö vastaa kansallisen tason TKI-toiminnan ja älykkään erikoistumisen yhteensovituksista. Älykkään erikoistumisen strategioita käsitellään säännöllisesti osana aluekehittämisen ja EU:n alue- ja rakennepolitiikan toimeenpanoa aluekehittämisen poikkihallinnollisissa keskusteluissa.

Suomessa älykkään erikoistumisen strategioiden valmistelu-, toimeenpano- ja arviointiprosesseja koordinoivat maakuntien liitot alueellaan.

Älykkään erikoistumisen strategiat arvioivat

- 1) tutkimus-, kehitys- ja innovaatiotoiminnan (TKI-toiminta) haasteita (esimerkiksi haasteet tutkimuksen ja osaamisen muuntamisesta innovaatioiksi sekä digitalisaation hyödyntämiseen ja eri toimijoihin kytkeytyvät haasteet),
- 2) alueen toimialoja, jotka kohtaavat haasteita teknologisen murroksen, globalisaation ja vähähiiliseen talouteen siirtymisen vuoksi,
- 3) tutkimus- ja innovaatiotoimijoiden sekä yritysten yhteistyön mahdollisuuksia, ja
- 4) vähähiilisyyden, sukupuolten tasa-arvon ja digitalisaation edistämistä.

Älykkään erikoistumisen mukaisesti tarkastellaan kasvun lähteitä sekä elvytetään alueiden toimialoja huomioiden EU:n asetus, jonka mukaan toimista ei saa aiheutua merkittävää haittaa ympäristötavoitteille (DNSH, ”do no significant harm” -periaate.)

Maakuntien liittojen tulee huolehtia siitä, että strategian valmistelu ja toimeenpanon seuranta tehdään kumppanuusperiaatteen (Entrepreneurial Discovery Process, EDP) mukaisesti.

SATAKUNNAN OSAAMIS- JA INNOVAATIOKLUSTERIT

Satakunta-strategian laadintaprosessissa on tunnistettu maakunnan osaamis- ja innovaatioklusterit, jotka voivat yhtäältä vahvistaa maakunnan kasvua ja elinkeinoja ilmasto- ja kestäväen kasvun tavoitteet huomioivalla tavalla sekä luovat kansainvälisesti kiinnostavia uusia teknologioita ja liiketoimintaa. Tavoitteena on maakunnan kasvualojen sekä innovaatioympäristöjen vahvistaminen ja uudistaminen ilmasto- ja kestäväen kasvun tavoitteet huomioivalla tavalla.

Kestäväen kasvu vahvistaa tutkimus-, kehittämis- ja innovaatiotoimintaa, joka tukee alueen kansainvälistä, kansallista ja alueen sisäistä saavutettavuutta ja elinvoimaa. Keskeistä on edistää liikenteen energiatehokkuutta, tavaroiden, tiedon ja henkilöiden sujuvat yhteydet mahdollistavien älykkäiden, vähähiilisten, päästövähennyksiä edistävien liikenne-, liikkumis- ja logistiikkaratkaisujen kehittämistä, sujuvia matkaketjuja sekä vähäpäästöisten liikenteen käyttövoimalähteiden kehittämistä. Edistetään digitaalisia palveluita sekä paikkariippumatonta yritystoimintaa ja työtä tukevien tietoliikenneyhteyksien saatavuutta. Liikenne palveluna konseptissa (MaaS, Mobility as a Service, CaaS, Corridor as a Service) liikenne ajatellaan uudella tavalla palvelulähtöisesti. Kestäväen kasvun vahvistamisessa keskeisiä ovat myös energiatehokkuutta edistävät toimet maankäytön, asumisen, liikenteen ja koulutuksen sekä yleisen infrastruktuurin osalta.

Osaamis- ja innovaatioklustereiden kehittämisen osalta on merkityksellistä, että tunnistetaan strategiset kumppanuudet alueellisesti, kansallisesti ja kansainvälisesti. Alueellisten kyvykkyyksien ja älykkään erikoistumisen kehittämisen kannalta paitsi alueen sisäistä yhteistyötä, myös alueiden välistä verkostoitumista tulee vahvistaa. Näiden vahvistaminen edellyttää toimintamallia, joka huomioi paikkaperustaisen kehittämistyön, alueen erityiset resurssit, potentiaalit ja vahvuudet, mutta myös ne heikkoudet ja kehittämisen kapeikot, joihin kehittämisspoliittisin toimin tulee tarttua.

Satakunnan maakuntalähtöisen, kumppanuuteen ja ennakointiin perustuvan innovaatiojärjestelmän toimintamallin tavoitteena on edistää elinkeinoelämän tarpeista lähtevää TKI-toimintaa sekä koulutusorganisaatioiden ja tutkimuslaitosten profiloitumista ja yhteistyötä. Myös toisen asteen koulutuksen järjestäjien osaamisella ja yhteistyöllä yritysten kanssa on tärkeä rooli. Porin kaupungin ekosysteemisopimuksen osaamiskärjet kytkeytyvät Satakunnan älykkään erikoistumisen strategian painopisteisiin; teknologiametallit ja kiertotalous, automaatio ja robotiikka sekä SOTE-teknologia. Innovaatioekosysteemien kehittämiseen keskittyvien ekosysteemisopimusten toteutus tapahtuu EU-ohjelmakauden 2021–2027 kestäväen kaupunkikehityksen resurssien.

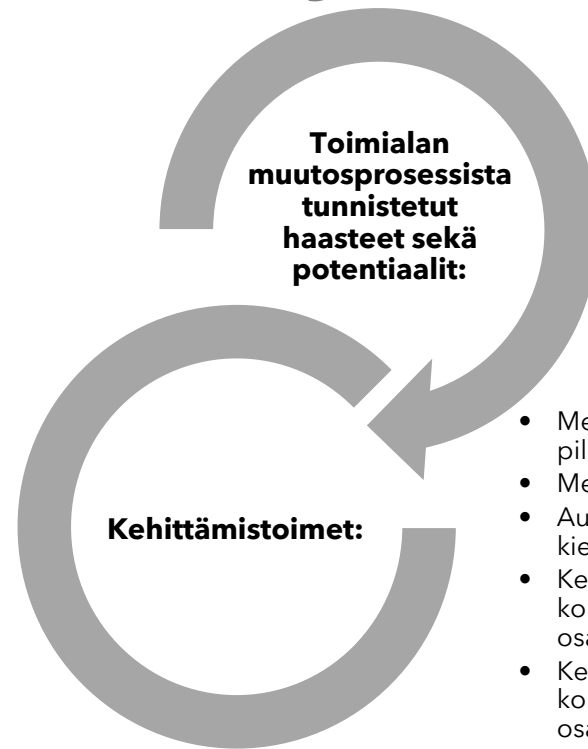
Teknologiametalli-, mineraali- ja akkuklusteri



Satakunnassa on kansainvälisesti merkittävä teknologiametallien tuotannon ja jatkojalostuksen ekosysteemi, joka kasvaa digitalisaation ja vihreään kasvuun liittyvän sähköistymisen luoman metallien kysynnän kautta. Satakunta on myös merkittävä osa maamme mineraalikulusteria metallien jalostuksen vahvan aseman ansiosta.

Metalliteollisuuden kilpailukykyisen tuotannon edellytyksenä on automaattinen, digitaalinen sekä älykäs tuotanto- ja logistiikkajärjestelmä. Kasvun vauhdittamiseksi tarvitaan syvempää yhteistyötä digitalisaation hyödyntämisessä, mutta myös sähköistymisen luoman kasvun mahdollisuuksien ymmärtämisessä. Esimerkiksi akkuratkaisut ja e-mobility-järjestelmät ovat potentiaalisia kasvun mahdollisuuksia Satakunnalle. Lisäksi akkuketjun tehtaot tarvitsevat automaatio- ja robotiikkaosaamista.

Eurooppaan on suunnitteilla akkutehtaita, mikä luo mahdollisuuksia myös Satakunnan automaatioklusterille.



- Metalliteollisuuden kilpailukykyisen tuotannon edellytyksenä on automaattinen, digitaalinen sekä älykäs tuotanto- ja logistiikkajärjestelmä
- Akkuketjun tehtaot tarvitsevat automaatio- ja robotiikkaosaamista
- Kasvun vauhdittamiseksi tarvitaan syvempää yhteistyötä digitalisaation hyödyntämisessä sekä sähköistymisen luoman kasvun mahdollisuuksien ymmärtämisessä ja kehittämisessä kestävästi, vihreän siirtymän tavoitteet ja digitalisaation mahdollisuudet huomioiden.

- Metallienkierrätyksen kasvun vahvistaminen selvitys-, pilotointi ja invest-in toimilla.
- Metallurgiaosaamisen vahvistaminen.
- Automaatio-osaajia metallinjalostukseen ja kierrätysliiketoimintaan.
- Kehitetään klusterin yritysten tarpeisiin soveltuvaa koulutusta ja huolehditaan, että klusteriin saadaan riittävästi osaajaresursseja.
- Kehitetään klusterin yritysten tarpeisiin soveltuvaa koulutusta ja huolehditaan, että klusteriin saadaan riittävästi osaajaresursseja.
- Vahvistetaan klusterin osaamista, koulutusta ja yrittäjyyttä sekä kansallista ja kansainvälistä yhteistyötä.

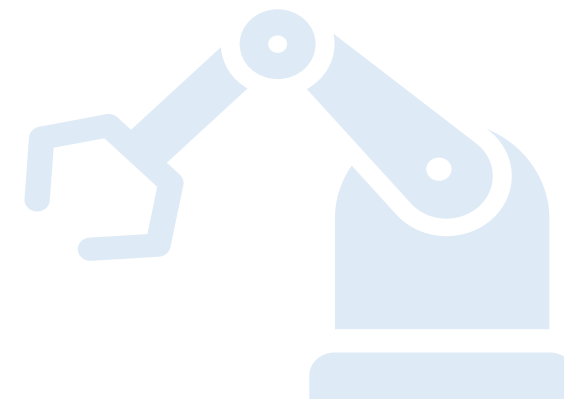
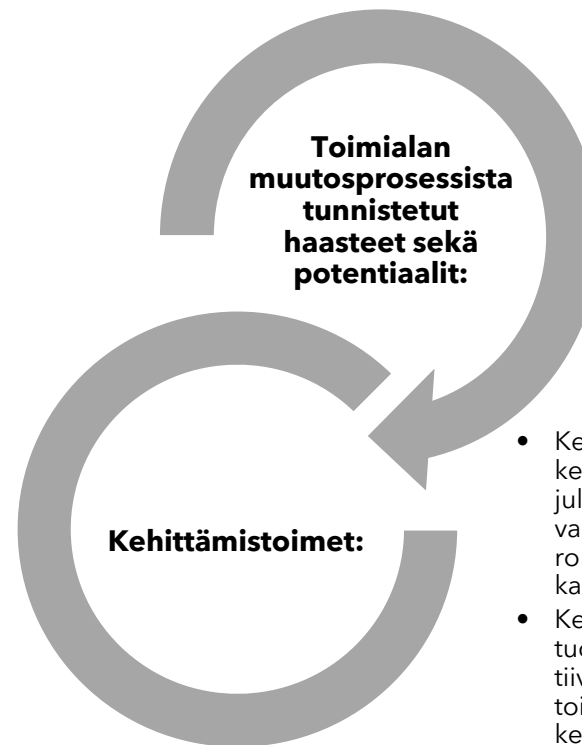
- Mineraali ja -akkuklusteri painottuu vahvasti Porin seutukuntaan, sillä alueella toimiva metallien jalostus on Suomenkin mittakaavassa merkittävä toimiala. Teknologiateollisuus on vahva koko Satakunnassa. Metallien jalostus, kone- ja laitevalmistus sekä automaatio ja robotiikka ovat Porin seutukunnan selvä vahvuus, meri- ja konepajateollisuus taasen Rauman seudun. Pohjois-Satakunnassa on vahvuutena metalli- ja sähkötuotteiden valmistus.
- Satakunnassa mineraalikulusterin eli metallien jalostuksen, kaivostoiminnan sekä kaivos- yms. toiminnan konevalmistuksen osuus maakunnan kokonaistuotoksesta kerrannaisvaikutuksineen on noin viidesosa (n. 3,3 mrd. €), arvonlisäyksestä noin kuudesosa (n. 1 mrd. €) ja työllisyydestä noin kahdeksasosa (n. 12 500 htv).
- Koko maakunnan teknologia-teollisuuden liikevaihto on 3,5 mrd. €. Työpaikkoja on n. 8400 (osuus 9,5 % maakunnan työpaikoista ja 5,7 % koko maasta).
- Työn tuottavuus, 61,4 €/työtunti (toimialat keskimäärin 42,7 €/työtunti). Yritystoimipaikkoja on maakunnassa yhteensä 520. Alan yrityksistä 47 % kasvatti liikevaihtoaan Q4/2019. (Näissä luvuissa on mukana koko teknologiateollisuus, siis muutkin kuin suoraan teknologiametalleihin liittyvät alat. Tilastot eivät sisällä mineraali- ja akkuteollisuuden osuutta).
- Teknologiametalli-, mineraali- ja akkuklusterin ytimen muodostavan metallien jalostuksen 19 yritystoimipaikan liikevaihto on yhteensä n. 1,9 mrd. € (osuus koko maasta 15,1 %) ja suora työllisyys n. 2 000 htv (osuus 15,5 % koko maasta).

Automaatio- ja robotiikkaklusteri

Satakunnassa on vahva automatiikkaan ja robotiikkaan erikoistunut klusteri: Robocoast-verkostossa on mukana robotiikan, automatiikan, esineiden internetin ja tekoälyn parissa toimivia yrityksiä sekä myös tutkimus-, koulutus- ja kehitysorganisaatioita. Robotiikka- ja automatiikka-alalla korostuu teknologiaosaamisen ja erityisesti ohjelmisto-osaamisen merkitys. Satakunnan hyvinvointi- ja terveysteknologian sekä robotiikkaosaamisen vahvistaminen mahdollistaa sosiaalisten innovaatioiden ja uusien ratkaisujen kehittämisen terveyden ja hyvinvoinnin edistämiseen, sairauksien hoitamiseen ja kuntoutumiseen. Samalla luodaan uutta liiketoimintaa ja kehittyneitä palveluja sekä sosiaalisia innovaatioita.

Robocoast-verkoston rinnalla Gamecoast-verkostossa korostuu pelillisyyden, luovan alan, tekoälyn, lisätyn todellisuuden ja virtuaalitodellisuuden tunnistaminen ja edistäminen, jotka mahdollistavat uusien koulutus- ja tuotekehitys innovaatioiden syntymisen. Pelillisyyden tuomien mahdollisuuksien edistäminen maakunnassa mahdollistaa koulutustarpeissa esimerkiksi työturvallisuuden, pelillistämisen ja pelillisyyttä hyödyntävän jatkuvan oppimisen tukemisen. Pelillisuus mahdollistaa uusien liiketoimintamallien kehittämisen ja yhteiskehittämismallien syntymisen tuotekehitykseen.

- Yritystoiminta painottuu vahvasti Porin seutukuntaan.
- Koko klusterissa on mukana yli sata organisaatiota.
- Liikevaihto kohosi 350 miljoonaan euroon (52 alan ydinyritystä) tarjoten 1 260 työpaikkaa (osuus n. 1,5 % maakunnan työpaikoista).
- Yrityskannasta 46 % kasvatti liikevaihtoaan vuoden 2020 heinä-joulukuussa. Yli 15 % kasvaneiden osuus oli 35 %.
- Klusterin liikevaihdon kasvu on ollut viime vuosikymmenellä (2010–20) toimialojen kärkeä, 64 %. Henkilöstö on kasvanut vastaavasti 79 %.
- Osaavasta henkilöstöstä on ollut pulaa kovan kasvun vuoksi. Tuottavuus lienee toimialojen keskitasoa korkeampi.



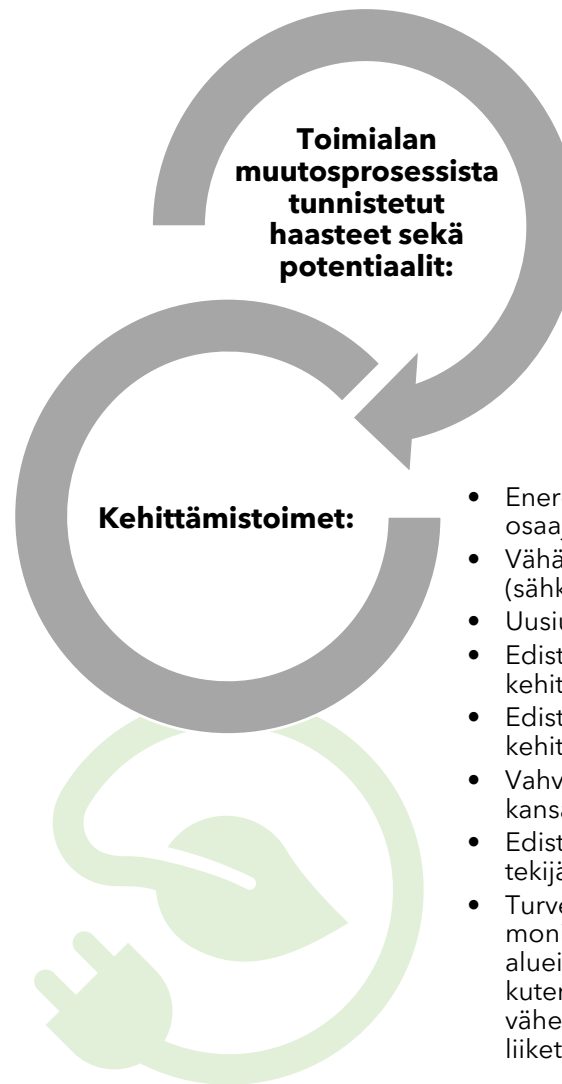
- Useimmilla toimialoilla tulevaisuudessa haasteena on murros, jossa tekoälyn mahdollisuudet ovat keskeisessä roolissa ja osaamisen vahvistamisen merkitys kasvaa.
- Kehitetään toimintaympäristöä, jossa rakenteet, osaaminen ja kehitysympäristöt tukevat Satakunnan elinkeinoelämän, julkisen sektorin ja robotiikkaklusterin synergian vahvistumista. Tavoitteena edistää automaatio- ja robotiikkaklusterin ja innovatiivisten yritysten kasvumahdollisuuksia.
- Kehitetään kansainvälisiä liiketoiminta- ja tuotekehitysverkostoja sekä robotiikkasta innostunutta ja tiivistä yhteistyötä tekevää kehittäjäyhteisöä. Edistetään eri toimijoiden, muun muassa yritysten, rahoittajien, kehittämisorganisaatioiden ja korkeakoulujen yhteistyötä.
- Edistetään robotiikkaan ja tekoälyyn liittyvää tutkimustoimintaa ja -osaamista alueen korkeakouluissa
- Kehitetään klusterin yritysten tarpeisiin soveltuvaa koulutusta ja huolehditaan, että klusteriin saadaan riittävästi osaajaresursseja.
- Vahvistetaan automaation- ja robotiikan osaamista, koulutusta ja yrittäjyyttä sekä kansallista ja kansainvälistä yhteistyötä.
- Edistetään innovatiivisten yritysten kasvumahdollisuuksia sekä mahdollisuuksia vastata useimmilla toimialoilla tulevaisuudessa edessä olevaan murrokseen, jossa tekoäly tulee olemaan merkittävässä roolissa.

Energiaklusteri

Satakunnassa on monipuolinen energiatuotannon keskittymä, jossa tuotetaan sähköä noin kolminkertaisesti maakunnan kulutukseen nähden ja 26 % koko Suomesta. Satakunta on maamme suurin sähköntuottaja. Maakunta tuottaa sähköä koko yhteiskunnan tarpeisiin sekä ydin- että uusiutuvien energialähteiden kautta. Satakunnan energiantuotannon vahvuutena nähdään myös mahdollisuudet hajautettuun energiantuotantoon.

Monipuolinen energiatarjonta ja -osaaminen antavat maakunnan energiaintensiiviselle teollisuudelle vahvaa kilpailullista etua. Perusenergiantuotannon ohella Satakunnassa panostetaan energiamurroksen ennakointiin ja monipuoliseen uusiutuvien energiamuotojen käyttöön. Energiaturrosta nopeutetaan tukemalla hiilidioksidipäästöjen hyödyntämistä raaka-aineena (Power to X-tekniikat) sekä vetytalouden ratkaisujen laajamittaisempaa käyttöönottoa alueilla sekä edistämällä energian varastointiin ja kestäväan akkuteknologiaan liittyvää TKI-toimintaa.

Turpeen käyttö energiantuotannossa on vähentynyt nopeasti ja johtanut turvetuotannon vähenemiseen. Satakunnassa on tärkeää huolehtia, että tästä siirtymästä johtuviin taloudellisiin, sosiaalisiin ja ympäristöllisiin haittavaikutuksiin on mahdollista käyttää laajasti erilaisia, oikea-aikaisia ja tarpeisiin vastaavia tukimuotoja. Oikeudenmukaisen siirtymän mekanismeja tulee hyödyntää laajamittaisesti siirtymästä aiheutuvien haittavaikutusten lieventämiseksi Satakunnan alueellisen JTF-suunnitelman mukaisesti.



- Turvetuotannosta poistuvien alueiden ennallistaminen ja käyttötarkoituksen muuttaminen, aluetalouden uudistamisen ja vahvistamisen haaste mukaan lukien uusien liiketoimintamahdollisuuksien ja työpaikkojen luominen.
- Tutkimus- ja innovaatiotoimintaan tehtävät investoinnit mukaan lukien uuden korkean teknologian ja uusien innovaatoratkaisujen kehittäminen ja siirron edistäminen
- Bioenergian lisäyspotentiaalia on mm. metsäenergiassa, kierrätyspolttoaineiden ja biokaasun hyödyntämisen lisäämisessä.
- Energiateknologian mahdollisuudet luovat uusia innovaatioita ja liiketoimintamahdollisuuksia esim. tuulivoiman, aurinkoenergian, kaasu ja metaanitalouden, vesivoiman hyödyntämiseen sekä ydinvoima-alalle.

- Energijärjestelmien, sähköistymisen ja digitalisaation osaamisen ja osaajien saatavuuden parantaminen alueella.
- Vähähiilisen autoilun infran ja järjestelmien kehittäminen alueella (sähkö/biokaasu/vety)
- Uusiutuvan energian investoinnit akkuklusterin invest in -tekijänä
- Edistetään tulevaisuuden sähkö-, vety- ja hybridivoimanlähteiden kehittämistä
- Edistetään vetytalouteen ja hiilidioksidin talteenottoon liittyvää tutkimus- ja kehitystyötä sekä paikallisia demonstraatiohankkeita.
- Vahvistetaan energia-alan osaamista, koulutusta ja yrittäjyyttä sekä kansallista ja kansainvälistä yhteistyötä.
- Edistetään uusiutuvan energian investointeja akkuklusterin invest in -tekijänä.
- Turvetuotannon vähenemisestä kärsivien alueiden aluetalouden monipuolistamiseen liittyvät toimet, turvetuotannosta vapautuvien alueiden ennallistamiseen tai uudenlaiseen käyttöön tähtäävät toimet, kuten virkistys, uudet viljelykasvit, metsitys. Turpeen energiakäytön vähentyessä tulee löytää korvaavia energiaraaka-aineita ja liiketoimintamahdollisuuksia.

- Liikevaihto on Satakunnassa korkea vahvan ydinvoimatuotannon vuoksi, 732 milj. € (toimialaluokitus (TOL) D sähkö-, kaasu- ja lämpöhuolto). Tämän vuoksi Rauman seutukunta on hyvin vahva alan tuotannossa. Yritystoimipaikkoja on 100. Työpaikkoja on 1496 (osuus 1,6 % maakunnan työpaikoista ja 12,1 % koko Suomesta).
- Työn tuottavuus on toimialojen korkein ydinvoiman ansiosta, 114,9 €/työtunti (v. 2018, DE, toimialat keskimäärin 42,7 €/työtunti)

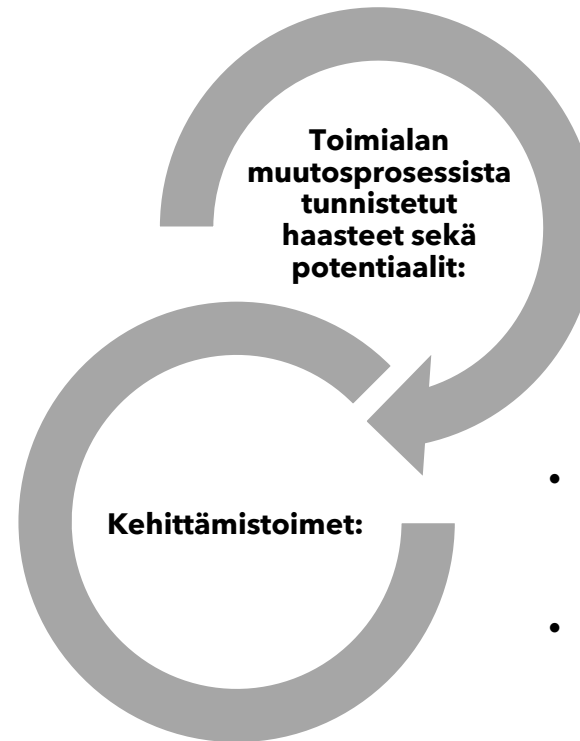
Elintarvikeklusteri

Satakunnan elintarviketuotannon vahvuus on sen monipuolisuus. Satakuntaan sijoittuu useita alan valtakunnallisia kärkiyrityksiä ja maakunnassa on myös pitkät perineet sopimustuotannosta, jolla turvataan tuotannon taloudellinen, ekologinen ja eettinen kestävyys.

Satakunnan ruoantuotanto on oleellinen osa myös kansallista huoltovarmuutta. Meneillään oleva pandemia COVID-19 on osoittanut kotimaisen ruoantuotannon välttämättömyyden.

Satakuntalaisen vastuullisesti tuotetun, turvallisen ja terveellisen ruoan kysyntä on kansainvälisillä markkinoilla hyvä. Vastuullisen, lähellä tuotetun ruuan arvostus sekä kansainvälisille markkinoille pääsy kasvattaa satakuntalaisen ruuan kysyntää ja arvonlisäystä.

- Alan tuotanto painottuu Rauman seutukuntaan, mutta myös Pohjois-Satakunnassa ala on suhteellisen vahva.
- Liikevaihto on 732 milj. € (vain elintarviketeollisuus), työpaikkoja on 4 541 (sekä alkutuotanto että elintarviketeollisuus; osuus 5,5 % maakunnan työpaikoista ja 5,8 % koko maasta).
- Satakunnan väestöosuus on 3,9 %, joten elintarvikeklusteri on mm. vientiteollisuuden ohella selvästi väestöosuutta vahvempi.
- Työn tuottavuus vaihtelee selvästi jalostusasteen mukaan 13,7 eurosta/työtunti (alkutuotanto) elintarviketeollisuuden 35,5 euroon/työtunti (toimialat keskimäärin 42,7 €/työtunti).
- Yritystoimipaikkoja on alalla runsaasti, 940 toimipaikkaa.
- Yrityksistä 49 % kasvatti liikevaihtoaan Q4/2019 elintarviketeollisuudessa.
- Elintarviketeollisuuden viennin osuus Satakunnasta on matala, 0,6 % (27,5 milj. €), koko Suomesta ei tietoa.



- Elintarvikealan työvoiman tarve Satakunnassa tulee kasvamaan lähitulevaisuudessa ja samalla vähentyy elintarvikkeiden tuonti ulkomailta. Tämä lisää ruoantuotannon omavaraisuutta sekä parantaa kansallista huoltovarmuutta.
- Alkutuotannon kannattavuuden heikkeneminen tuottavuuskehityksestä huolimatta.
- Elintarvikeklusteria kehittämällä nostetaan samalla Satakunnan elinvoimaa sekä luodaan edellytyksiä alan koulutuksen lisäämiseksi tarvelähtöisesti.
- Kehitetään maakunnan elintarvikeklusterin elinvoimaisuutta. Vastuullisen, lähellä tuotetun ruuan arvostus sekä kansainvälisille markkinoille pääsy kasvattaa satakuntalaisen ruuan kysyntää ja arvonlisäystä.
- Satakunnassa parannetaan osaamista alkutuotannossa ja jalostusyrietyksissä, panostetaan huoltovarmuuden sekä tuotteiden jalostusarvon kasvattamiseen sekä lähiruuan käytön edistämiseen.
- Alkutuotannon aseman vahvistaminen elintarvikeketjussa.
- Julkisten hankintojen kohdistuminen lähellä tuotettuun ruokaan vahvistaa ruokaketjun kilpailukykyä. Satakunnan elintarvikealan imagoa vahvistetaan kansallisesti ja kansainvälisesti.
- Kehittämistoimia suunnataan mm. innovatiivisiin ja kestäviin tuotantomenetelmiin ja -teknologioihin, ravinteiden kierrätykseen, sivuvirtojen hyödyntämiseen, vesien suojeluun, työvoiman saantiin, tehokkaampiin logistisiin ratkaisuihin ja kuluttajalähtöiseen tuotekehitykseen.
- Vahvistetaan elintarvikealan osaamista, koulutusta ja yrittäjyyttä sekä kansallista ja kansainvälistä yhteistyötä.

Bio- ja kiertotalous

Satakunnassa on biotalouden kasvuille kilpailukykyinen toimintaympäristö. Keskeisiä biopääoman luonnonvaroja Satakunnassa ovat metsien, maaperän, peltojen, vesistöjen ja meren biomassa eli eloperäinen aines. Satakunnan teolliset symbioosit luovat mahdollisuuksia energia- ja materiaalitehokkaalle sekä vähähiiliselle kiertotalouden toimintatavalle.

Robottiikka, automaatio sekä data-analytiikka ovat esimerkkejä teknologioista, jotka mahdollistavat uusia liiketoimintamalleja. Kiertotalous on kriittisten raaka-aineiden riittävyyden, kestävyuden ja hyväksyttävyyden kannalta äärimmäisen tärkeää teknologiametalliklusterille. Satakunnassa on loistava valmis infra ja ekosysteemi uusille metallienkierrätysinvestoinneille. Kasvun edistämiseen kannattaa tarttua systemaattisilla soveltuvuus selvitys-, pilotointi- ja invest-in-toimilla.

Kehittämistoimet:

**Toimialan
muutosprosessista
tunnistetut
haasteet sekä
potentiaalit:**

- Kiertotalous on kriittisten raaka-aineiden riittävyyden, kestävyuden ja hyväksyttävyyden kannalta äärimmäisen tärkeää teknologiametalliklusterille. Satakunnassa on valmis infra ja ekosysteemi uusille metallienkierrätys-investoinneille.
- Kasvun edistämiseksi systemaattisia soveltuvuus selvitys-, pilotointi ja invest-in toimia.
- Luonnonvarojen vastuullisella ja innovatiivisella käyttämisellä voidaan vahvistaa alue- ja paikallistaloutta, luoda uusia liiketoimintamahdollisuuksia sekä työpaikkoja.
- Kiertotalouden edistämiseksi tulee kehittää logistiikka- ja liikkumisratkaisuja mm. digitalisaatiota hyödyntäen sekä ottaa käyttöön uusia toimintatapoja ja teknologioita.
- Alkutuotannon sivuvirtoja hyödyntämällä voidaan tuottaa bioenergiaa, uusia tuotteita ja innovaatioita
- Metsästä saatavien luonnontuotteiden hyödyntäminen ja jatkojalostaminen sekä niihin liittyvä liiketoimintapotentiaali.

- Kehitetään uutta monialaista yrittäjyyttä ja työpaikkoja sekä uusia ekosysteemejä ja pitkälle jalostettuja korkean arvonlisäyksen biopohjaisia tuotteita ja palveluja kehittämistoimien ja rohkeiden kokeilujen kautta.
- Vahvistetaan bio- ja kiertotalouden osaamista, koulutusta ja yrittäjyyttä sekä kansallista ja kansainvälistä yhteistyötä.
- Oppilaitosten, tutkimus- ja kehittämisorganisaatioiden sekä yritysten toimialat ylittävä yhteistyö sekä osaamisen hyödyntäminen ja kehittäminen on välttämätöntä uusien biopohjaisten liiketoimintamahdollisuuksien ja ratkaisujen kehittämiseksi.

- Biotalouden (ei sis. kiertotaloutta) liikevaihto on korkea, 2,1 mrd. €, johtuen vahvasta metsäteollisuudesta. Myös elintarviketeollisuuden liikevaihto on merkittävä.
- Biotalous keskittyy vahvasti Rauman seutukuntaan, mutta myös muualla Satakunnassa ala on suhteellisen merkittävä.
- Työpaikkoja ala tarjoaa maakunnassa runsaasti, 7290 työpaikkaa (osuus 8,3 % maakunnan työpaikoista ja 5,6 % koko maasta).
- Työn tuottavuus vaihtelee selvästi aloittain: 29,6 €/työtunti (maa- ja metsätalous), 35,5 €/työtunti (elintarviketeollisuus), korkein tuottavuus on metsäteollisuudessa, 96,5 €/työtunti. Metsäteollisuuden lukema on hyvin korkea, sillä Satakunnan toimialojen keskimääräinen tuottavuus on 42,7 €/työtunti.
- Yritystoimipaikkoja on alalla paljon, 3979. Tämä on noin neljännes koko Satakunnan yritystoimipaikoista.
- Yrityksistä 49 % kasvatti liikevaihtoaan Q4/2019 elintarviketeollisuudessa. Metsäteollisuudessa vastaavasti 39 % kasvatti liikevaihtoaan.
- Elintarvike- ja metsäteollisuuden viennin osuus on Satakunnassa merkittävä 43,3 % (1,87 mrd. €).
- Satakunnan metsäbiotalouden tuotos vuonna 2018 oli 1 628 miljoonaa euroa. Metsäbiotalous työllisti 3 041 henkilöä.
- Metsäbiotalouden suhteellinen osuus maakunnan kokonaistuotoksesta vuonna 2018 oli 9,9 % ja osuus arvonlisästä 7,2 %.
- Metsäbiotalouden tuotoksen osuus maakunnan biotalouden tuotoksesta vuonna 2018 oli 43,7 %, joka on hieman suurempi kuin maakunnissa keskimäärin. (Tapio 2021).



Sininen talous

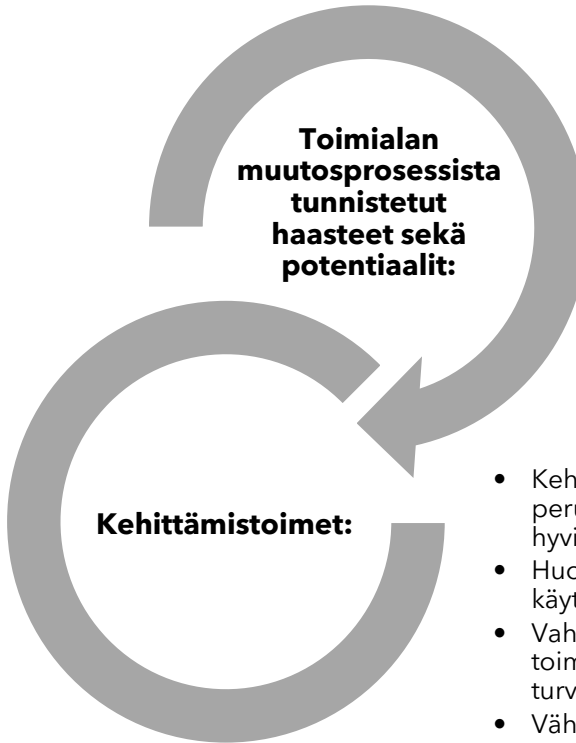


Sinisen talouden vahvuudet Satakunnassa kytkeytyvät veteen liittyvään TKI-toimintaan, meriteollisuuteen, meriklusteriin, vesiosaamisen kehittämisen, pohjavesiin, vesien suojeluun, kalatalouteen virkistykseen, hyvinvointipalveluihin ja vesistömatkailuun kaikissa vesistöissä.

Merialuesuunnittelu tukee merialueen pitkäjänteistä kehittämistä ja edistää sinistä kasvua sekä ympäristön- ja luonnonsuojelua sovittamalla alueellisesti näiden tarpeita ja tavoitteita yhteen.

Veteen liittyvää tutkimus- ja innovaatiotoimintaa, vesiensuojelua ja sen ympärillä tehtävää yhteistyötä vahvistetaan edelleen, myös kansainvälisten verkostojen avulla.

- Biotalous (ei sis. kiertotaloutta) liikevaihto on korkea, 2,1 mrd. €, johtuen vahvasta metsäteollisuudesta. Myös elintarviketeollisuuden liikevaihto on merkittävä.
- Biotalous keskittyy vahvasti Rauman seutukuntaan, mutta myös muualla Satakunnassa ala on suhteellisen merkittävä.
- Työpaikkoja ala tarjoaa maakunnassa runsaasti, 7290 työpaikkaa (osuus 8,3 % maakunnan työpaikoista ja 5,6 % koko maasta).
- Työn tuottavuus vaihtelee selvästi aloittain: 29,6 €/työtunti (maa- ja metsätalous), 35,5 €/työtunti (elintarviketeollisuus), mutta korkein tuottavuus on metsäteollisuudessa, 96,5 €/työtunti. Metsäteollisuuden lukema on hyvin korkea, sillä Satakunnan toimialojen keskimääräinen tuottavuus on 42,7 €/työtunti.
- Yritystoimipaikkoja on alalla paljon, 3979. Tämä on noin neljännes koko Satakunnan yritystoimipaikoista.
- Yrityksistä 49 % kasvatti liikevaihtoaan Q4/2019 elintarviketeollisuudessa.
- Metsäteollisuudessa vastaavasti 39 % kasvatti liikevaihtoaan.
- Elintarvike- ja metsäteollisuuden viennin osuus on Satakunnassa merkittävä 43,3 % (1,87 mrd. €).



- Edistetään merialuesuunnittelun tavoitteiden toteutumista
- Vahvistetaan meriklusteriin ja satakuntalaiseen meriteknologiaan liittyvää osaamista sinisen kasvun perustana.
- Edistetään uusien teknologioiden, digitalisaation ja robotiikan käyttöönottoa ja pilotointia meriklusterissa.
- Vahvistetaan kehittämistoimijoiden, tutkimus- ja koulutusorganisaatioiden sekä elinkeinoelämän tutkimus-, kehittämis- ja innovaatiotoiminnan maakunnallista, kansallista ja kansainvälistä yhteistyötä.

- Kehitetään luonnon ja vesistöjen kestäväan käyttöön perustuvaa liiketoimintaa esim. matkailu-, virkistys- ja hyvinvointipalveluja.
- Huolehditaan pohjavesivarojen kunnosta ja kestävästä käytöstä.
- Vahvistetaan elinkeinokalatalouden toimintaedellytyksiä kotimaisen kalan saatavuuden turvaamiseksi.
- Vähennetään hajakuormitusta valuma-alueilla, parannetaan sisävesien ja merialueen vesien laatua.
- Vahvistetaan sinistä kasvua tukevaa osaamista, koulutusta ja yrittäjyyttä sekä kansallista ja kansainvälistä yhteistyötä.



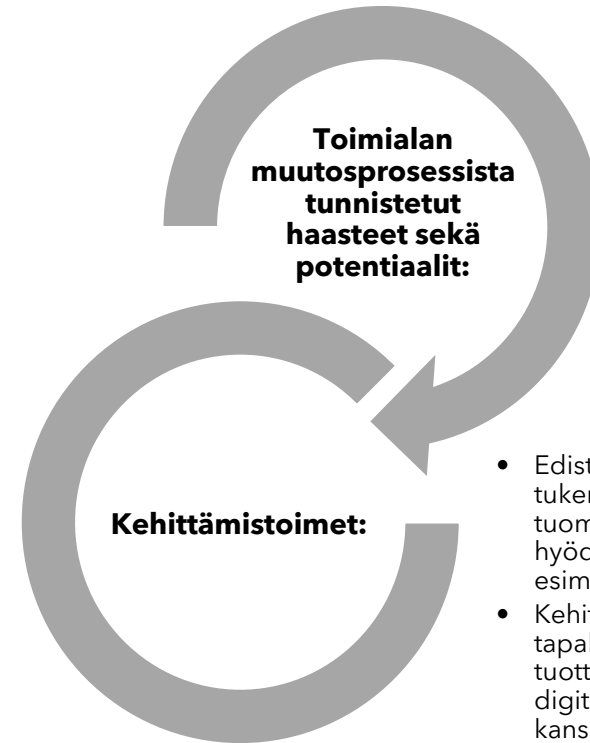
Elämystalous

Satakunnassa on tarjolla vastuullisesti tuotettuja vetovoimaisia matkailupalveluja sekä laadukkaita kulttuuripalveluja ja maakunnassa järjestetään tasokkaita, kansainvälisellä tasolla, tunnettuja tapahtumia, joiden merkitys alueen taloudelle on tärkeä. Satakunnassa hyödynnetään kulttuuriympäristöä asukkaiden viihtyvyyden ja hyvinvoinnin lisäämiseksi.

Elämystalouteen panostaminen vaikuttaa positiivisesti läpi yhteiskunnan luoden maakunnassa asuville elämyksiä ja hyvinvointia sekä tarjoten erilaisia vapaa-ajanviettopaikoja. Maakunnan matkailun kehittäminen vahvistaa maakunnan imagoa ja brändiä sekä toimii osaltaan myös houkuttelevana elementtinä kansainvälisten osaajien houkuttelussa ja heidän asettautumisessaan maakuntaan.

Merellisyys, monipuolinen luonto ja kulttuuriympäristöt, kulttuuri ja taide, kulttuuriperintö, kansallispuistot, Geopark ja UNESCO:n maailmanperintökohteet ovat maakuntamme vahvuuksia.

- Matkailun kokonaiskysyntä vuonna 2019 Satakunnassa oli yhteensä 244 milj. € ja työpaikkoja oli 4 450.
- Luovien alojen (kulttuuri, käsityö, viihde yms.) liikevaihto on Satakunnassa 656 milj. € ja työpaikkoja on 3 713 (osuus n. 2,6 % maakunnan työpaikoista). Toimipaikkoja on melko tasaisesti koko maakunnan alueella. Työn tuottavuudesta ei ole saatavilla tarkkaa tietoa, mutta se on todennäköisesti keskimääräistä matalampi johtuen suuresta määrästä pieniä yrityksiä sekä alan käsityön tyyppisestä luonteesta.
- Toimipaikkoja on huomattava määrä, 1409.
- Kasvuyrityksistä ei tietoa, mutta yrityksistä 45 % kasvatti liikevaihtoaan Q4/2019 luovilla aloilla.



- Matkailupalvelujen ja tapahtumatuotannon elpymisen edellytyksinä osaamisen ja tuotekehityksen vahvistaminen

- Edistetään luovan talouden toimintaa muun muassa tukemalla luovien alojen verkostojen toimintaa, tuomalla esille luovan talouden tuotteita ja palveluita, hyödyntämällä digitalisaation mahdollisuuksia esimerkiksi tapahtumatuotannossa.
- Kehitetään matkailu- ja kulttuuripalvelujen sekä tapahtumien vastuullista ja kestävästä kehittämisestä ja tuottamista, saavutettavuutta, turvallisuutta ja laatua, digitalisaatiota sekä osaamista ja kansainvälistymisvalmiuksia. Edistetään kilpailukykyisen, laadukkaan, ympärivuotisen kotimaan ja kansainvälisen kysynnän tarpeita vastaavaa palvelu- ja tuotetarjontaa sekä matkailu- ja tapahtumateollisuuden klusterien vahvistamista, yhteistyötä sekä osaamisen yhdistämistä toimialarajat ylittäen.
- Vahvistetaan matkailu-, kulttuuri-, taide-, liikunta- ja hyvinvointialojen osaamista, tutkimus- sekä innovaatiotoimintaa ja kytkeytymistä laajemmin maakunnan elinvoiman ja kasvun edistämiseen.



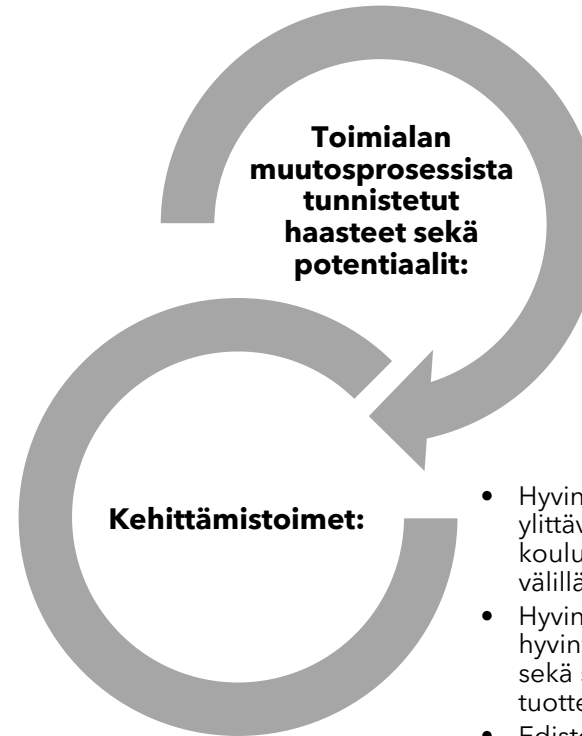
Hyvinvointitalous

Satakuntalaisen hyvinvointiteknologiaosaamisen tuella on mahdollistaa kehittää ratkaisuja, joiden avulla elämänlaatu paranee ja hyvinvointi lisääntyy ja jokainen yksilö pystyy selviämään arjesta omien tavoitteiden mukaisesti ja merkityksellisesti koko elämänsä ajan.

Vastaavasti terveysteknologialla haetaan sosiaali- ja terveydenhuollon palvelutuottajille suunnattuja ratkaisuja, joita käytetään sairauksien ennaltaehkäisyssä, sairauksien hoidossa ja terveyden ylläpitämisessä. Samalla luodaan uutta liiketoimintaa ja kehittyneitä palveluja sekä sosiaalisia innovaatioita.

Hyvinvointitalousajattelussa hyvinvoinnin nähdään muodostuvan yksilöllisistä voimavaroista sekä osallisuudesta. Keskeinen periaate on luoda ympäristö, jossa kaikki yhteiskunnan jäsenet voivat hyödyntää omaa osaamistaan ja mahdollisuuksiaan kiinnittyä yhteiskuntaan sekä edistää hyvinvointia ja turvallisuutta. Satakuntalaisten hyvinvoinnin edistämässä keskeisiä elementtejä ovat palvelujen saatavuus ja saavutettavuus, monipuoliset koulutuspalvelut sekä rakennettu ympäristö ja luonnonympäristö.

- Sosiaali- ja terveysteknologian (SOTE) yritysten liikevaihto on 294 milj. €. Sekä julkisen että yksityisen sektorin työpaikkamäärä on korkea, 15 572 (osuus 17,8 % maakunnan työpaikoista ja 3,9 % Suomesta).
- Työn tuottavuus on matalahko, 29,3 €/työtunti.
- Yritystoimipaikkoja on maakunnassa 806 sisältäen myös liikelaitokset.
- SOTE-ala on vahva koko Satakunnassa, mutta ainoastaan Porin seutukunnassa se on suurin työllistäjä, sillä Rauman seutukunnassa ja Pohjois-Satakunnassa teollisuus on edelleen merkittävämpi työnantaja. SOTE on toisella sijalla.
- Työn tuottavuus on lähellä toimialojen keskiarvoa, 38,7 €/työtunti.



- Hyvinvointiteknologian osaamisen vahvistamiseksi ja hyödyntämiseksi tulee edistää mm. toisen asteen oppilaitosten ja korkeakoulujen tiivistä yhteistyötä.
- Tunnistetaan luonnon ja kulttuurin merkitys sekä mahdollisuudet hyvinvoinnin edistämässä ja osallisuuden vahvistamisessa.
- Tunnistetaan kolmannen sektorin rooli ja merkityksellisyys hyvinvoinnin ja osallisuuden tuottamisen resurssina.
- Hyvinvointi- ja kulttuurialan yhteistyön kehittäminen julkisten toimijoiden, kolmannen sektorin ja pk-yritysten kesken.

- Hyvinvointitalouden kehittämiseksi edistetään toimialarajat ylittävää yhteistyötä kuntien, elinkeinoelämän, tutkimus- ja koulutusorganisaatioiden, järjestöjen sekä muun toimijakentän välillä.
- Hyvinvointiteknologiaan ja terveysteknologiaan sekä hyvinvointipalveluihin ja -matkailuun, ikääntyvien palveluihin sekä sosiaali- ja terveysteknologiaan liittyviä innovaatioita ja niiden tuotteistamista, osaamista ja yrittäjyyttä.
- Edistetään julkisten palvelujen rinnalla yritysten, kolmannen ja neljännen sektorin toimijoiden aktiivista mukanaoloa ja kumppanuutta. Tuetaan rakenteita ja työkaluja monialaisen yhteistyön edistämiseen.
- Edistetään toimia, joilla tuetaan hyvinvointia ja terveyttä sekä vähennetään eri palvelujen tarvetta.
- Vahvistetaan terveyttä ja hyvinvointia edistävää aktiivista elämäntapaa ja yhteisöllisyyttä sekä ylläpidetään laadukkaita kulttuuri- ja vapaa-ajanpalveluja ja -rakenteita.
- Kehitetään ratkaisuja eriarvoistumiskehityksen katkaisemiseksi ja osallisuuden lisäämiseksi sekä kotoutumisen edistämiseksi.

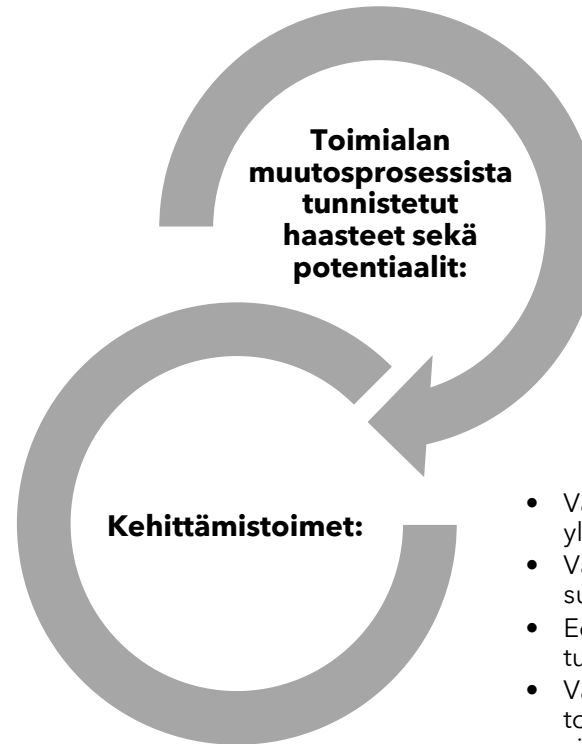
Turvallisuus ja huoltovarmuus



Turvallisuus ja huoltovarmuus nousee tärkeäksi teemaksi vientivetoisessa maakunnassa. Satakuntalaisessa toimintaympäristössä teollisuuteen, energiantuotantoon, ruuantuotantoon ja maa- ja merikuljetuksiin liittyvät turvallisuuskysymykset ovat keskeisiä myös kansallisen huoltovarmuuden osalta. Kyber- ja tietoturvallisuus on osa erilaisten organisaatioiden turvallisuutta ja tämä ulottuvuus korostuu automaation ja robotiikan osaamisen maakunnassa. Maakunnallisen yhteistyön vahvistaminen turvallisuuden ylläpitämiseksi ja turvallisuusriskien ennakointikyvykkyyden vahvistamiseksi on keskeistä, sillä ilmastonmuutos ja sen seurauksena esim. vaihtelevat sääolosuhteet lisäävät konkreettisia arjen riskejä samoin kuin ennakoimattomat pandemiat.

Turvallisuuden ulottuvuuksia ovat mm. asukkaiden turvallisuus, yritysturvallisuus sekä ympäristön turvallisuus ja puhtaus. Turvallisuuteen liittyy myös ympäristöonnettomuuksiin ja - vahinkoihin varautuminen ja torjuntavalmiuden ylläpito. Sekä merellisten että maalla tapahtuvien ympäristövahinkotilanteiden varautumissuunnittelu ja viranomaisyhteistyön jatkuva kehittäminen on osa maakunnan kokonaisturvallisuutta.

Liikennejärjestelmän tulee mahdollistaa turvalliset ja sujuvat yhteydet elämiselle ja yritystoiminnalle koko maakunnassa.



- Maakunnan turvallisuuskulttuuriin liittyvän viranomaisyhteistyön toimintakäytännöt ovat toimivia ja lisäävät arjen turvallisuutta.
- Länsi-Suomen pelastusharjoitusalue tarjoaa kattavat puitteet pelastustoimen ja turvallisuuden testaukseen ja pilotointiin
- Tieyhteyksien laatu ja turvallisuus, sillä maantiekuljetusten rooli on maakunnassa suuri.

- Vahvistetaan maakunnallista yhteistyötä arjen turvallisuuden ylläpitämiseksi
- Vahvistetaan riskienhallintaosaamista ja turvallisuusalan suunnittelua, pilotointiä ja koulutusta
- Edistetään asukkaiden, järjestöjen ja yhteisöjen turvallisuusriskien ennaltaehkäisyä turvallisuussuunnittelulla
- Vahvistetaan maakunnan turvallisuuden ja varautumisen toimintaympäristöä tiivistämällä yhteistyötä elinkeinoelämän, viranomaisten ja maakunnan välillä
- Vahvistetaan kehittämistoimijoiden, tutkimus- ja koulutusorganisaatioiden sekä elinkeinoelämän tutkimus-, kehittämis- ja innovaatiotoiminnan maakunnallista, kansallista ja kansainvälistä yhteistyötä.

SIDOSRYHMÄYHTEISTYÖ JA KUMPPANUUDET

Älykkäässä erikoistumisessa sidosryhmäyhteistyön toimivuutta edistetään yrittäjämäisen etsimisen prosessin (Entrepreneurial discovery process, EDP) mukaisesti. Strategian valmistelun, toimeenpanon ja arvioinnin eri vaiheissa varmistetaan elinkeinoelämän, tutkimus- ja koulutusorganisaatioiden julkisen sektorin sekä kansalaisyhteiskunnan osallistuminen älykkään erikoistumisen teemojen ja toimintamallin valmisteluun sekä toteutukseen.

Strategioissa määritellään tutkimus- ja innovaatiotoimijoiden sekä yritysten yliaalueellisen, kansallisen ja kansainvälisen yhteistyön mahdollisuudet ja toimenpiteet valituilla teema- tai painopistealoilla ja toimet alueellisten sidosryhmien (mm. pk-yritykset, koulutus- ja tutkimusorganisaatiot) sitouttamiseksi kansainvälisten arvoketjujen luomiseen.

Älykkään erikoistumisen vahvistaminen edellyttää toimintamallia, joka huomioi paikkaperustaisen kehittämistyön, alueen erityiset resurssit, potentiaalit ja vahvuudet, mutta myös ne heikkoudet ja kehittämisen kapeikot, joihin kehittämissäpoliittisin toimin tulee tarttua. tutkimus-, osaamis- ja innovaatiokeskittymien kehittämisen osalta on merkityksellistä, että tunnistetaan strategiset kumppanuudet alueellisesti, kansallisesti ja kansainvälisesti. Oppivilla alueilla alueen resurssit pystytään hyödyntämään mahdollisimman hyvin ja ne kytkeytyvät tunnistettuihin, lisäarvoa tuottaviin strategisiin kumppanuuksiin. Oppivan maakunnan aluekehittäminen ja innovaatiotoiminta on jatkuvaa kehittämistä ja uudistamista, yhteiskunnallisia ilmiöitä seurataan ja niihin reagoidaan proaktiivisesti sekä poikkihallinnollisesti. Kokeilukulttuurin edistäminen on keskeistä.

Satakunnan maakuntalähtöisen, kumppanuuteen ja ennakkointiin perustuvan innovaatiojärjestelmän toimintamallin tavoitteena on edistää elinkeinoelämän tarpeista lähtevää TKI-toimintaa sekä koulutusorganisaatioiden ja tutkimuslaitosten profiloitumista ja yhteistyötä. Myös toisen asteen koulutuksen järjestäjien osaamisella ja yhteistyöllä yritysten kanssa on tärkeä rooli. Porin kaupungin ekosysteemisopimuksen osaamiskärjet kytkeytyvät Satakunnan älykkään erikoistumisen strategian painopisteisiin; teknologiametallit ja kiertotalous, automaatio ja robotiikka sekä SOTE-teknologia. Innovaatioekosysteemien kehittämiseen keskittyvien ekosysteemisopimusten toteutus tapahtuu EU-ohjelmakauden 2021-2027 kestäväen kaupunkikehityksen resurssien.

Alueellisten kyvykkyyksien ja älykkään erikoistumisen vahvistamiseksi edistetään alueen sisäistä yhteistyötä, alueiden välistä verkostoitumista EDP-lähestymistavan mukaisesti (Quadruple, quintuple innovation helix). Satakunnan toimintamalliin sisältyy säännöllinen uusien kumppanuuksien ja painopisteiden tunnistaminen sekä yhteistyön kehittäminen kansainvälisten kumppaneiden kanssa. Alueellisten kyvykkyyksien, osaamisen ja älykkään erikoistumisen vahvistamisen kannalta on keskeistä edistää maakunnan sisäistä yhteistyötä, alueiden välistä sekä kansainvälistä verkostoitumista.

TOIMENPITEET JA SEURANTA

Älykkään erikoistumisen tavoitteena on ohjata rakennerahastorahoituksen kohdistumista ja synergiaa vaikuttavalla tavalla. Maakunnan yhteistyöryhmällä on tärkeä rooli älykkään erikoistumisen ohjauksessa ja seurannassa. Strategiaa seurataan ja arvioidaan osana maakuntaohjelman ja rakennerahastotoiminnan toimeenpanoa seurantaan maakunnan yhteistyöryhmän sihteeristön toimesta ohjelmaa toteuttavien viranomaisten kanssa.

Strategian seuranta- ja arviointivälineet, joilla arvioidaan strategisten tavoitteiden toteutumista kytkeytyvät maakuntaohjelman seurantaindikaattoreihin. Älykkään erikoistumisen toimeenpanon onnistuneisuutta ja vaikuttavuutta mitataan seuraamalla TKI-toiminnan ja elinkeinojen kehitystä sekä hanketoiminnan vaikuttavuutta. Satakuntaliiton tilastotietopalvelut sekä alue-ennakoinnin maakunnallinen yhteistyö toimivat alustana älykkään erikoistumisen kärkien seurannassa.



Satakunnan älykkään erikoistumisen strategia 2021-2027

[Älykäs erikoistuminen | Satakunta.fi](https://www.satakunta.fi)

