

## TIEDOTE

### **SATAKUNNAN VIHERRAKENNESELVITYS VALMISTUNUT – TARKASTELUSSA ARVOKKAAT LUONNON YDINALUEET JA NIIDEN VÄLISET YHTEYDET**

**Satakunnan viherrakenneselvitys on valmistunut. Viherrakenteella tarkoitetaan erilaisten luontoalueiden ja niiden välillä olevien yhteyksien muodostamaa verkostoa. Viherrakenne on yhdessä rakennetun ympäristön ja liikenneverkon kanssa osa yhdyskuntarakennetta. Valmistunut selvitystyö on osa maankäyttö- ja rakennuslain velvoittamaa maakunnallista suunnittelutyötä ja toimii Satakunnan kokonaismaakuntakaavan laadintaa koskevan suunnittelun tausta-aineistona.**

Satakunnan viherrakenneselvityksessä on määritelty olemassa olevan luontotiedon pohjalta Satakunnan tärkeimmät luonnon ydinalueet sekä erilaisten paikkatietoaineistojen ja maastokäyntien pohjalta niiden välisiä ekologisia yhteyksiä eli viherkäytäviä. Satakunnan viherrakenne on osa laajempaa kokonaisuutta ja työssä on huomioitu myös ylimaakunnalliset yhteydet Varsinais-Suomeen, Pirkanmaalle, Etelä-Pohjanmaalle ja Pohjanmaalle. Maastotyövaihe oli luonteeltaan yleispiirteinen, jossa tarkistettiin tausta-aineistojen perusteella tuotettujen mahdollisten ekologisten yhteyksien ja luonnon ydinalueiden luonnetta ja laatua.

#### **Olemassa olevat suojelualueet muodostavat luonnon ydinalueiden ytimen**

Viherrakenneselvityksessä määriteltiin ekologiin ominaispiirteisiin perustuen Satakunnan luonnon ydinalueiksi yhteensä 20 aluetta, jotka edustavat monipuolisesti maakunnan arvokkaimpia luontokohteita. Niiden välille hahmoteltiin ekologiin arvoihin perustuen viherkäytäväverkosto, joka yhdistää luonnon ydinalueet toisiinsa. Vahvimmat käytävälinjat sijaitsevat Keski- ja Pohjois-Satakunnassa, jossa on ollut vähiten maankäyttöpainetta. Heikoimmat ekologiset käytävälinjat sijaitsevat Lounais- ja Etelä-Satakunnassa, jossa on ollut voimakasta maankäyttöä niin viljelysten kuin suuriin taajamiin liittyvän rakentamisen vuoksi. Jokireitit ovat suurelta osin arvokas osa sinirakenneselvitystä, mutta toisaalta suuret joet, kuten Kokemäenjoki, voi myös muodostaa maa-eliöstölle estevaikutusta. Haasteita luovat myös uudet tuulivoimaloiden alueet sekä leveät tieväylät ohi-tuskaistoihin ja riista-aitoihin. Viherrakenneselvityksessä on esitetty myös joukko vahvistamista vaativia viherkäytäviä, joiden yhteys on tällä hetkellä varsin heikko.

Selvityksen laadinnan etenemistä on esitelty Satakunnan luontoselvitysten (Sataluonto) ja aluesuunnittelun (Sata-alsu) yhteistyöryhmissä.

Satakunnan viherrakenneselvityksen tekijäksi valikoitui avoimen tarjouskilpailun jälkeen Ahlman Group Oy, joka on vastannut valmistuneen selvityksen laadinnasta. Selvitys on ladattavissa [Satakuntaliiton verkkosivuilta](#).

#### **Selvitys toimii Satakunnan maakuntakaavojen uudistamisen yhtenä tausta-aineistona**

Satakuntaliitto hyödyntää koko maakunnan kattavaa viherrakenneselvitystä Satakunnan maakuntakaavojen uudistamistyössä yhtenä suunnittelun tausta-aineistona. Maakuntakaava on strateginen, pitkän tähtäimen yleispiirteinen maankäytön suunnitelma, jossa sovitetaan yhteen maakunnan kannalta tärkeimmät toiminnot ja kansalliset runkoverkot maankäyttö- ja rakennuslain edellyttämällä tavalla. Viherverkkoselvitystä on mahdollista hyödyntää myös vapaaehtoisuuteen perustuvien [Metso-ohjelman](#) ja [Helmi-elinympäristöohjelman](#) toteuttamisen edistämiseksi.

Tavoitteena on käynnistää Satakunnan maakuntakaavojen uudistamisprosessi loppuvuoden 2021 aikana. Suomessa on käynnissä maankäyttö- ja rakennuslain kokonaisuudistus, mikä mahdollisesti vaikuttamaan myös



tulevan maakuntakaavan laadintaan ja sen sisältöön. Viherrakenne on ollut lakiluonnoksissa mukana yhtenä maakuntakaavan sisältöteemana.

Useat maakuntaliitot ovat toteuttaneet viime vuosina selvityksen oman maakuntansa viherverkostosta sekä ekologisista yhteystarpeista osana maakuntakaavatyötä.

### **Mitä viherrakenteella tarkoitetaan?**

Selvityksessä viherrakenteella tarkoitetaan pääosin rakentamattomien ja kasvullisten alueiden sekä niiden välisten yhteyksien muodostamaa verkostoa, joka kattaa muun muassa suojelualueet ja luonnon monimuotoisuuden kannalta muuten merkittävät alueet sekä niiden väliset ekologiset yhteydet.

Ekologisilla yhteyksillä tarkoitetaan vaihtelevan levyisiä metsä- ja suovyöhykkeitä tai metsä-suo-pelto-ketjuja ja muita pääosin rakentamattomia maa- ja vesialueita, joiden kautta eliöt voivat siirtyä alueelta toiselle tai joiden kautta voidaan varmistaa suotuisien elinalueiden saavutettavuus epäsuotuisien alueiden poikki.

Luontoarvot voivat koskea käytännössä mitä tahansa eliöryhmiä, esimerkiksi liito-oravia, linnustoa, kasvillisuutta ja luontotyyppejä sekä erilaisia geologisia muodostumia. Erityistä merkitystä on useiden eliöryhmien kannalta tärkeillä kokonaisuuksilla ja niiden yhteyksillä.

SATAKUNTALIITTO

### **Lisätietoja:**

*Alueiden käytön johtaja Susanna Roslöf, Satakuntaliitto, puh. 044 711 4334*

*susanna.roslof@satakunta.fi*

*Ympäristöasiantuntija Anne Savola, Satakuntaliitto, puh. 050 596 1362*

*anne.savola@satakunta.fi*

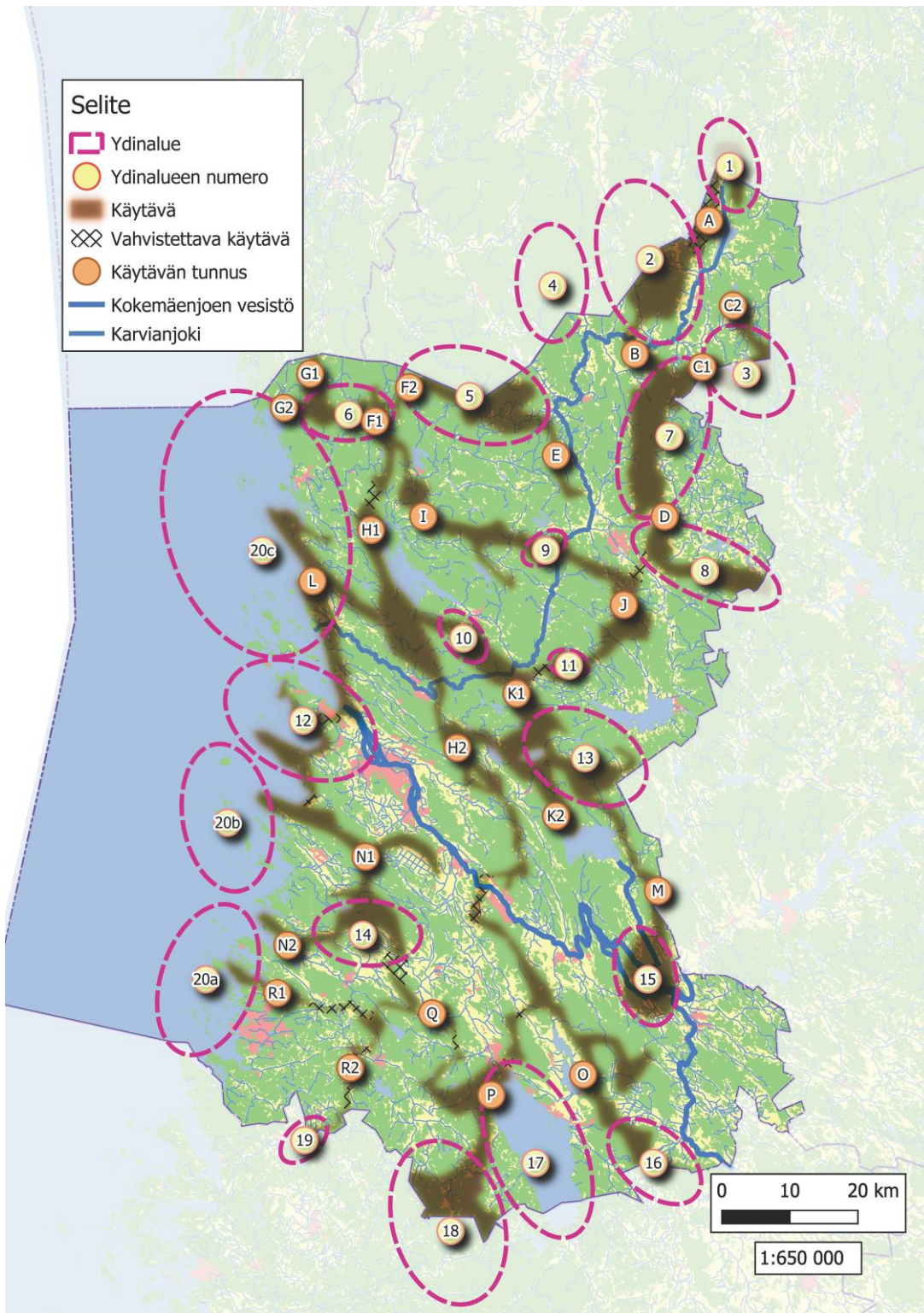
*Toimitusjohtaja Santtu Ahlman, Ahlman Group Oy, puh. 044 509 6814*

*santtu@ahlmangroup.fi*

*Esa Hankonen, puh. 050 517 7147*

*Liite: Karttaote Satakunnan viherrakenneselvityksessä esitetyistä luonnon ydinalueista ja viherkäytävistä*

*Kuvat (2 kpl): Mustasaarenkeidasta Satakunnan ja Etelä-Pohjanmaan maakuntien rajoilla. Metsolan luonnonsuojelualueetta Eurassa.*



Karttaote Satakunnan viherrakenneselvityksessä esitetyistä luonnon ydinalueista ja viherkäytävistä (Ahlman Group Oy 2021)



Mustasaarenkeidasta Satakunnan ja Etelä-Pohjanmaan maakuntien rajoilla. Kuva: Esa Hankonen



Metsolan luonnonsuojelualue Eurassa. Kuva: Esa Hankonen.