

1. SATAKUNNAN TILANNEKUVA

Aluekehittämisen päämääränä alueen elinvoiman ja kilpailukyvyn sekä sen asukkaiden hyvinvoinnin edistäminen. Alueen kehittämisen strategisiin valintoihin tarvitaan vahvaa tietopohjaa, joka mahdollistaa perusteltujen ja vaikuttavien linjausten tekemisen. Tietopohja syntyy tilastoista, tutkimuksista, ennakoitiedosta ja selvityksistä. Aluekehityksen tilannekuva vaatii tuekseen myös asiantuntijoiden, sidosryhmien ja verkostojen näkemystä ja tulkintaa alueen tilanteesta ja tulevaisuuden näkymästä.

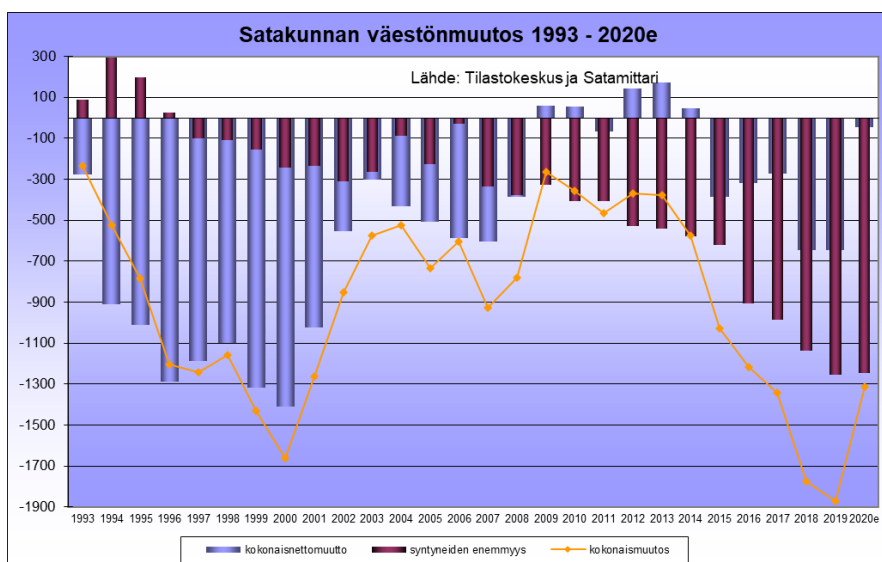
1.1. Väestö

Satakunnassa asui vuoden 2020 lopussa ennakkotietojen mukaan 215 440 henkeä. Porin seutukunnan väkiluku oli 130 633 (laskua edellisvuodesta 735 henkeä, -0,6 %), Rauman seutukunnan 66 633 (laskua edellisvuodesta 327 henkeä, -0,5 %) ja Pohjois-Satakunnan 18 174 (laskua edellisvuodesta 250 henkeä, -1,4 %). Satakunnan kunnista Eurajoen väkiluku nousi 52 henkeä (0,6 %). Suhteellisesti vähiten väki aleni Merikarvialla, Porissa, Raumalla ja Harjavallassa (n. -0,1 - -0,9 %).

Väkiluvun kehitys on Satakunnassa ollut pitkällä aikavälillä laskeva (kuva 1). Vuodesta 1993 väkiluku on tippunut 10,4 %. Väkiluvun alenevan kehityksen taustalla vaikuttaa negatiivisen nettosyntyvyyden ohella kuntien välisen muuttoliikkeen tappio. Kuntien välisen muuttoliikkeen tappio tosin kutistui merkittävästi koronan johdosta vuonna 2020. Kun kansainvälinen muuttoliikekin pysyi voitollisena, supistui kokonaismuuttotappio hyvin vähäiseksi. Väkiluvun lasku jäi siten pienemmäksi kuin muutamana aikaisempana vuotena. Kaupunki-maaseutuluokituksella tarkasteltuna Satakunnassa kaikkien aluetyyppien väestö on laskenut viimeisen kymmenen vuoden aikana lukuun ottamatta ulompien kaupunkialueiden kasvua.

Satakunnan etuina on heikkenevästä väestökehityksestä huolimatta yhä väestön tiheys, joka periaatteessa tutkimusten mukaan lisää työn tuottavuutta ja siten talouskasvua mm. tiheämpien verkostojen kautta. Satakunnan väestötiheys on 27,7 as./km² (koko Suomi 18,2, v. 2019).

Kuva 1. Satakunnan väestömuutoksen osa-alueet 1993–2020.



Maahanmuutto on parantanut kokonaismuuton tasetta ja nettosiirtolaisuudessa on kirjattu keskimäärin maltillista nousua, joskin vuosittaiset vaihtelut ovat olleet suuria. Esimerkiksi vuonna 2006 nettomaahanmuutto oli 197 henkilöä (maahanmuuttajia yhteensä 443), kun vuonna 2016 saldo kohosi jo 762:een (maahanmuuttajia 1107), mikä on korkein lukema ainakin vuoden 1990 jälkeen. Vuoden 2020 ennakkotietojen mukaan nettomaahanmuutto oli 652 henkilöä, mikä oli hieman edellisvuotta (493)

enemmän. Maahanmuuttajista osa on suomalaisia paluumuuttajia ja heistä osa on Ruotsista palaavaa eläkeikäistä väestöä. Satakunnassa vieraskielisten osuus on selvästi maan keskiarvoa alempi (3,7 % ja koko maa 7,5 %, v. 2019). Satakunnassa työskentelee runsaasti ulkomaalaisia työntekijöitä, jotka eivät ole kirjoilla Suomessa.

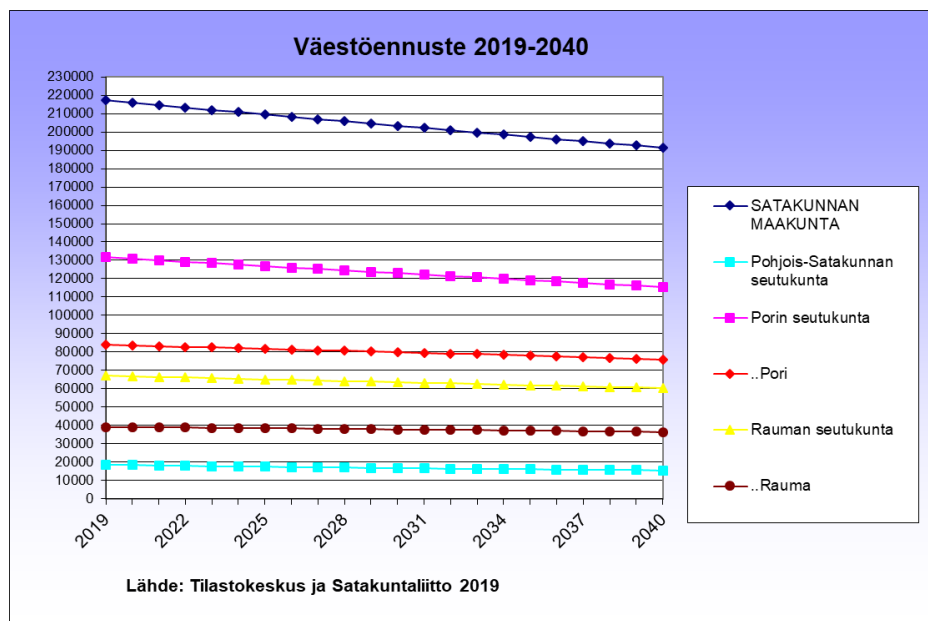
Väestökehityksen ongelma piilee siten osin suhteellisen heikossa syntyvyydessä ja tulomuutossa, sillä mm. alueella syntyneiden osuus väestöstä on maakuntien joukossa seitsemänneksi korkein, mikä viittaa suhteellisen heikkoon tulomuuttoon. Seutukuntien väliset erot väestön kehityksessä ovat yhä suuret. Pohjois-Satakunnassa väestökehitys on ollut Porin ja Rauman seutukuntia selvästi heikompaa. Pohjois-Satakunta on menettänyt väestöstään 24 % vuosina 1993–2020. Porin seutukunnan lasku on ollut suhteessa vähäisintä, -8,4 %. Rauman seutukunnassa pudotus on ollut 9,9 %. Kunnista Porin, Eurajoen ja Rauman väestökehitys on ollut pitkällä aikavälillä maakunnan suotuisinta, joskin niissäkin väkiluku on ollut loivassa laskussa.

Satakunnassa yli 65-vuotiaiden osuus väestöstä on 4,9 prosenttiyksikköä valtakunnan keskitasoa korkeampi (27,2 % ja koko maa 22,3 %). Tulevaisuutta leimaa Tilastokeskuksen viimeisimmän väestöennusteen perusteella työikäisen väestön osuuden pieneneminen ja yli 65-vuotiaiden osuuden kasvu, joka tosin tasaantuu 2030-luvun alussa. Satakunnassa on jo nyt maan viidenneksi korkein yli 65-vuotiaiden osuus. Vastaavasti työikäisten ja erityisesti alle 15-vuotiaiden osuudet ovat matalampia kuin valtakunnallisesti. Yli 65-vuotiaiden osuus on suurin Pohjois-Satakunnassa, 29,3 %. Porin seutukunnassa osuus on 27,1 % ja Rauman seutukunnassa matalin, 26,7 %.

Satakunnan väestö on keskittynyt Kokemäenjokilaaksoon ja Rauman seudulle sekä muutamien paikalliskeskusten ympärille. Väestötiheys on Porin ja Rauman seutukunnissa selvästi maan keskiarvoa korkeampi, Pohjois-Satakunnassa taas matalampi. Satakunnan asumisväljyys on selvästi maan keskiarvoa korkeampi. Satakunnan asuntojen pinta-ala henkeä kohden on Manner-Suomen korkein (v. 2019 Satakunta 46,0 m² henkeä kohden, maan keskiarvo 41,0 m²).

Tilastokeskuksen väestöennusteen mukaan väkiluku tulee vähenemään Satakunnassa 6,4 % vuoteen 2030 mennessä ja noin 11,9 % vuoteen 2040 mennessä vuoden 2019 tasosta. Saman ennusteen mukaan koko maan väkiluku tulee nousemaan ennustusjakson aikana vastaavasti 0,8 % ja 0 %, joten koko maassakin keskimäärin väkiluvun nousu pysähtyy vuoteen 2040 mennessä (kuva 2).

Pohjois-Satakunnassa lasku on syvin ennusteen mukaan v. 2040, 16,6 % vuoden 2019 tasosta. Rauman seutukunnassa lasku vastaava lasku on 10 % ja Porin seutukunnassa 12,2 %.



Kuva 2. Satakunnan väestöennuste 2040 (Tilastokeskus)

Äkilliset kriisit, kuten koronaepidemia ja muut vastaavat muutokset asettavat väestöennusteen luotettavuuden kyseenalaiseksi, sillä kyseessä on trendilaskelma, joka perustuu aikaisempien vuosien muutosvauhtiin, jonka oletetaan laskelmassa jatkuvan sellaisenaan pitkälle tulevaisuuteen. Vuoden 2020 kehitys erosi jo selvästi ennusteesta.

Väestöllinen huoltosuhde kuvaa lasten ja vanhuseläkeläisten määrän suhdetta työikäiseen väestöön. Väestöllinen huoltosuhde on 71,5, kun koko Suomessa se on 61,4 (v. 2019), mikä johtuu pääosin vanhusväestön suhteellisen suuresta osuudesta. Pohjois-Satakunnassa huoltosuhde on heikoin, 76,3. Rauman seutukunnassa se on 71,4 ja Porin seutukunnassa 70,9.

Huoltosuhde heikkenee yhä väestöennusteen mukaan, mutta tasaantunee väestön vähenemisen tasaantumisen myötä vuoteen 2040 mennessä. Satakunnan väestöllinen huoltosuhde on v. 2040 väestöennusteen mukaan lähellä maakuntien keskitasoa, 78,5. Pohjois-Satakunnassa huoltosuhteen ennustetaan olevan v. 2040 92,9, Rauman seutukunnassa 78,7 ja Porin seutukunnassa 76,6.

Väestön laskeva määrä sekä heikkenevä huoltosuhde tarkoittavat sitä, että talouskasvun tulee jatkossa perustua entistä vahvemmin ja käytännössä täysin tuottavuuden kasvulle, eli uusia innovaatioita ja esim. digitalisaatiota tulee hyödyntää vahvasti. Samalla syrjäytymiseen on entistä vähemmän varaa ja väestön osallistumisasteen tulee olla hyvin korkea. Myös palvelurakenne pitää sopeuttaa kehitykseen, jolloin kuntataloudessa on mahdollista saada säästöjä (Perlacon 2019).

Satakunnassa oli vuoden 2019 lopussa 20 471 kesämökkiä. Kunnittain tarkasteltuna kesämökkejä on eniten merenrantakunnissa. Rannikon ohella kesämökkejä on runsaasti maakunnan järvien rannoilla. Kesämökkien asukkailla voi kesäaikaan olla paikallisesti suuri merkitys alueen väkimäärään. Kausiasuminen ei kuitenkaan näy väestötilastoissa eikä verotustiedoissa, mutta sillä on yhteiskunnallista vaikutusta esim. aluetalouteen, joka tulee huomioida. Myös koronan myötä voimistunut etätö ja sen jääminen ainakin osin pysyväksi ilmiöksi vaikuttaa kausiasumiseen.

1.2. Koulutus ja osaaminen

Ylemmän korkeakoulututkinnon suorittaneiden osuus 15 vuotta täyttäneestä väestöstä on Satakunnassa merkittävästi maan keskiarvoa alempi (koko maa 10,0 %, Satakunta 5,7 %, 2019). Toisen asteen tutkinnon suorittaneiden osuus Satakunnassa on puolestaan koko maan vastaavaa osuutta korkeampi. Koulutustaso on noussut hieman maan keskiarvoa nopeammin, kun tarkastellaan tutkinnon suorittaneiden osuuden kasvua 2007–2019. Tämä pätee kaikkiin maakunnan seutukuntiin. Nopeinta nousu on ollut Pohjois-Satakunnassa, jossa lähtötasokin on ollut matalin.

Korkeakoulututkinnoissa nousutahti on kuitenkin jäänyt alle valtakunnallisen tason, paitsi ylemmässä korkeakouluasteessa viime vuosikymmenellä ja koko vuosituhanellakin. Alle 35-vuotiaissa on alemman korkeakoulututkinnon suorittaneiden osuus vähän alempi kuin koko maassa keskimäärin (12,1 % vs. koko maan 14,3 %). Sen sijaan ylemmissä korkeakoulututkinnoissa osuus on nuorissakin ikäluokissa selvästi maan keskiarvoa alempi, alle puolet siitä (3,2 % vs. koko maa 6,7 %). Ylemmissä osuus on laskenut viime vuosikymmenellä Satakunnassa. Korkein koulutustaso on Porissa ja Raumalla ja niissä on selvästi maakunnan seutukeskuksia korkeampi osuus korkeasti koulutettuja alle 35-vuotiaita. Koko väestössä seutukunnittain tarkasteltuna suurin osuus ylemmän korkeakoulututkinnon suorittaneita on Rauman seutukunnassa, jossa osuus on hieman Porin seutukuntaa korkeampi. Sen sijaan alemmissä korkeakoulututkinnoissa Porin seutukunta on niukasti Rauman seutukuntaa edellä. Pohjois-Satakunta on selvästi jäljessä molemmissa osaluueissa, mutta osuuden kasvu on silti ollut lähellä Satakunnan keskiarvoa viime vuosikymmenellä.

Pelkän perusasteen koulutuksen varassa olevien 15–29-vuotiaiden työttömien työnhakijoiden osuus kaikista työttömistä on Satakunnassa samaa luokkaa kuin koko maassa keskimäärin, samoin arviot koulutuksen ja työelämän ulkopuolella olevien nuorten määrästä.

Osaaminen on tuottavuuden ja siten talouskasvun ydinasia. Olennaista on tuottavuuden parantaminen esim. digitalisaation avulla, mikä voi johtaa uudelleenkoulutustarpeisiin. Samalla on mahdollista kasvattaa tuotantoa vähäisemmällä työvoiman määrällä, mikä on ensiarvoisen tärkeää laskevan väestökehityksen alueilla.

1.3. Aluetalous

Satakunnan bruttokansantuote (BKT) oli vuonna 2018 noin 8,2 miljardia euroa. Vuoden 2019 ennakkotietojen mukaan Satakunnassa reaalin arvonlisäys laski 1,2 %, mutta se kasvoi nimellisesti 1,1 % (ero johtunee suurelta osin metallien hintojen noususta). Toimialoittain tarkasteltuna reaalin arvonlisäys kohosi vuoden 2019 aikana edellisvuoteen verrattuna alkutuotannossa (4,0 %), mutta aleni jalostuksessa (-2,9 %) ja palveluissa (-0,5 %). Koko maassa vastaavat luvut ovat alkutuotannossa 1,2 %, jalostuksessa 1,6 % ja palveluissa 1,2 %. Vuonna 2020 Suomen BKT laski 2,9 %, mikä oli selvästi vähemmän kuin ennakoitiin vielä vuoden 2020 kevään ja kesän aikana koronakriisin puhjettua. Länsi-Suomeen ennakoitiin vuoden 2020 keuhällä koko EU:n suurimpiin kuuluvaa laskua BKT:hen, mutta ainakin Satakunnassa tilanne ei todennäköisesti ole näin vakava, sillä vuoden 2020 lokakuun asti ulottuvat suhdannetiedot osoittavat, että etenkin maakunnan teollisuus on laskusta huolimatta pärjännyt vähintään maan keskitason mukaisesti, keuhällä 2020 paremminkin. Kaikkien yritysten yhteenlaskettu liikevaihdon lasku jäikin vuoden 2020 toisella neljänneksellä selvästi maan keskiarvoa lievemmäksi, mutta kolmannella neljänneksellä teollisuuden laskun voimistuttua pudotus ylsi maan keskitasolle.

Vuoden 2018 aikana Satakunnan BKT kasvoi 1,6 % (käyvin hinnoin ilman inflaatiokorjausta), mutta laski reaalisesti (edellisen vuoden 2017 hinnoin) 1,4 % vuoteen 2017 verrattaessa. Koko maassa BKT kasvoi vastaavasti 3,2 % käyvin hinnoin ja 1,3 % reaalisesti. Satakunnassa kehityksen taustalla vaikuttaa etenkin jalostuksen ja kaupan nimellisen arvonlisäyksen nousu. Palveluissa arvonlisäys laski. Toimialoittainen vaihtelu oli merkittävää, sillä elintarvike-, mekaanisen metsä- ja etenkin kemianteollisuuden arvonlisäys supistui. Teknologiateollisuuden, rakentamisen ja kaupan arvonlisäys sen sijaan kasvoi.

Seutukunnittain talous kasvoi v. 2018 nopeimmin Rauman seutukunnassa, 2,4 % reaalisesti jalostuksen nousun ansiosta. Porin seutukunnassa laskua kirjattiin 2,8 %, sillä kemian- ja metsäteollisuuden kehitys heikkeni selvästi. Venatorin tehtaan tulipalon jäljet näkyvät tässä yhteydessä BKT:n laskuna, sillä siinä menetettiin runsaasti arvonlisäystä sekä tuottavia työpaikkoja. Pohjois-Satakunnassa BKT supistui 6,8 %. Arvonlisäys laski monilla päätoimialoilla.

Satakunnan BKT per capita on 10. korkein maakunnista (v. 2018). Lisäksi reaalin (tässä tapauksessa vuoden 2010 hintatasolla mitattu) BKT per capita laski hieman vuoden 2018 aikana. Suhteellisen heikko sijoitus johtuu osaltaan – raskaasta vientiteollisuudesta huolimatta – metallien jalostuksen suuresta osuudesta (jossa arvonlisäys on suhteessa pieni tuotokseen nähden johtuen ulkomaisesta raaka-aineesta) sekä meriteollisuuden tuolloisesta laskusuhdanteesta ja kemianteollisuuden voimakkaasta supistumisesta (Venatorin tulipalo). Lisäksi asuntojen hintataso on matala ja valtion sekä korkean teknologian palveluiden työpaikkojen määrä alueella suhteellisen alhainen. Sijaluku pysyi ennallaan edellisvuoteen verrattuna. Kuitenkin Satakunnan jalostuksen (teollisuus, energia, rakentaminen) arvonlisäys capita vuonna 2019 (ennakkotieto) on Satakunnassa toiseksi korkein 19 maakunnasta (eli tavallaan BKT per capita jalostuksen,

eli teollisuuden, energiantuotannon ja rakentamisen osalta). Tämä kuvaa Satakunnan vahvaa kykyä tuottaa korkean jalostusarvon tuotteita, joita menee runsaasti myös vientiin. Siten Satakunta on kokoaan suurempi hyvinvoinnin tuottaja Suomessa.

Rauman seutukunnan sijaluku BKT:ssä kohosi pari pykälää vuoden 2018 aikana sijalle 7 maamme 70 seutukunnan joukossa, sillä metsä- ja teknologiateollisuuden arvonlisäys nousi samoin kuin rakentamisen ja kaupan. Myös reaalin BKT per capita kohosi. Porin seutukunnassa sijaluku laski vähän sijalle 34, mutta arvonlisäys kasvoi teknologiateollisuudessa, rakentamisessa ja kaupassa. Kemian- ja metsäteollisuuden kehitys heikkeni selvästi. Tässä näkyy Venatorin heikko tilanne ja se osaltaan vaikutti hienoiseen reaalin BKT per capitaa laskuun. Pohjois-Satakunnan sijoitus heikkeni kymmenen pykälää sijalle 29, sillä arvonlisäys laski yleisesti ja monilla päätoimialoilla. Myös reaalin BKT per capita laski selvästi.

Satakunnan teollisuuden rakenne on varsin monipuolinen, mikä antaa suojaa suhdanne-, yritys- ja toimialakohtaisille vaihteluille. Toisaalta symmetrisessä shokissa, kuten koronan aiheuttamassa kriisissä, monipuolisuuden luoma resilienssivaikutus saattaa olla tavallista heikompi. Satakunnan teollisuuden työpaikkojen toimialarakenne on maamme 19 maakunnasta viidenneksi monipuolisin (v. 2018). Satakunnassa on ollut tällä vuosikymmenellä (2010–2019) useita nopeaan kasvuun kyenneitä teollisuudenhaaroja, vaikka teollisuuden keskimääräinen kehitys on ollut hyvin vaihtelevaa ja vuosiin 2015–2016 osui poikkeuksellisen vahva laskusuhdanne mm. meriteollisuuden vaikeuksien vuoksi. Teollisuuden kärjet ovat teknologiateollisuus (siinä metallien jalostus sekä koneiden ja laitteiden valmistus), meri-, metsä-, kemian- ja elintarviketeollisuus sekä automaatio ja robotiikka.

Seutukunnittain tarkasteltuna Porin seutukunta on sijalla 10, Pohjois-Satakunta sijalla 20 ja Rauman seutukunta sijalla 23 Suomen 70 seutukunnan joukossa teollisen rakenteen monipuolisuudessa, joten maakunnan kaikki seutukunnat ovat varsin monipuolisia, vaikka teollisuuden kärjet vaihtelevat. Metallien jalostus, kone- ja laitevalmistus, automaatio ja robotiikka sekä kemianteollisuus ovat Porin seutukunnan selvä vahvuus, meri-, metsä-, konepaja- ja elintarviketeollisuus taasen Rauman seudun. Pohjois-Satakunnassa vallitsee metalli-, sähkö-, muovi-, rakennusaine- ja puutuotteiden sekä elintarvikkeiden valmistus.

Satakunnan teollisuuden liikevaihto on pysynyt nimellisesti (ilman inflaatiota) lähes ennallaan vuosina 2010–2019 lähinnä vuosikymmenen puoliväliin osuneiden heikkojen vuosien vuoksi, mutta liikevaihto kääntyi jälleen kasvuun v. 2017 aikana. Kasvua jatkui aina v. 2019 kesään saakka. Vuoden 2019 heinä-syyskuussa teollisuuden liikevaihto ja vienti kääntyivät laskuun. Lasku syveni entisestään koronakriisissä vuoden 2020 keväällä. Lasku jäi tuolloin kuitenkin maan keskiarvoa lievemmäksi. Vuoden 2020 heinä-syyskuussa teollisuuden liikevaihdon lasku syveni koko maan tasolle. Kuitenkin ainakin metallien jalostuksen sekä meriteollisuuden suhdannekuva on pysynyt varsin suotuisana.

Yli 10 %:n kasvua vuosina 2010–2019 on ollut automaatio- ja robotiikkaklusteri Robocoastissa (92 %), elektroniikka- ja sähkötuotteiden valmistuksessa (37 %, osin Robocoastin ansiosta), elintarviketeollisuudessa (22 %) ja metallien jalostuksessa (13 %).

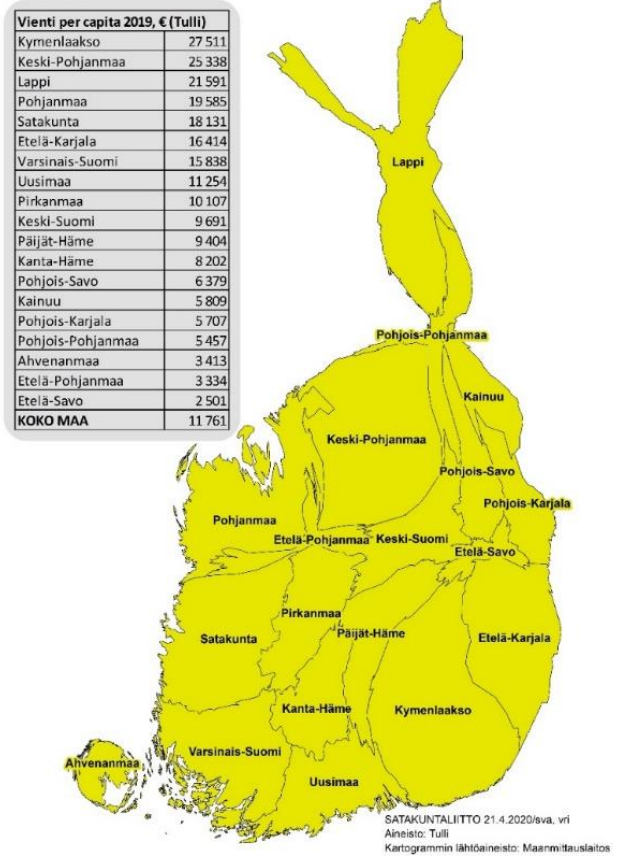
Digitalisaation eräs suurimmista hyödyistä on työn tuottavuuden kasvattaminen. Se on talouskasvun keskeisin moottori. Työn tuottavuus on ajoittain jopa laskenut Satakunnassa, ainakin vuoden 2016 aikana, joten uusia keinoja tarvitaan etenkin, kun väestöennusteen mukaan maakunnan työvoima vähenee jatkossakin. Vuosina 2017–18 työn tuottavuus kuitenkin koheni jälleen reaalisesti nousukauden myötä. Teollisuuden tuottavuus (arvonlisäys työtuntia kohden) on edelleen selvästi palvelualoja ja etenkin alkutuotantoa korkeampi. Tämän vuoksi teollisuuden rooli on merkittävä ja sen uudistamiseen tulee

kiinnittää huomiota, jotta tuottavuuden kasvua saadaan aikaiseksi. Teknisen alan osaamisen ja koulutuksen merkitys korostuu tässäkin yhteydessä.

Vuonna 2019 maakunnassa oli toiminnassa 16 070 yritystä (Tilastokeskus, Alueellinen yritystoimintatilasto). Vuoden 2019 aikana Satakunnassa aloitti toimintansa 1212 uutta yritystä ml. alkutuotanto. Yrityskantaan on kertynyt kasvua vuoden 2019 aikana vuoteen 2018 verrattuna 3,1 %. Suomessa keskimäärin yrityskanta nousi vastaavasti 4,8 %. Satakunnassa toimi vuonna 2018 kaikkiaan 16 578 yritystoimipaikkaa.

Satakunnan aluetaloudessa painottuu viennin korkea osuus (kuva 3). Teollisuuden viennin arvon suhde kokonaistuotantoon on Suomessa 27 % ja Satakunnassa 54 % (v. 2018). Satakunnan viennin arvo oli maakunnista neljänneksi korkein v. 2018 (Tulli). Satakunnan viennin arvo laski vuoden 2019 aikana viidenneksi korkeimmaksi. Samalla osuus Suomen viennistä tippui 6,0 %:iin edellisvuoden 6,9 %:sta (väestöosuus 3,9 %). Vuoden 2020 ensimmäisellä puoliskolla Satakunnan vienti nousi jälleen neljänneksi suurimmaksi. Satakunnan satamien osuus Suomen viennistä tonneissa on 11,2 % ja tuonnista 6,6 % (yht. 9,0 %), kun väestöosuus on 3,9 % (v. 2019). Esim. viennissä osuus on lähes kolminkertainen väestöosuuteen nähden.

Vienti per capita maakunnittain 2019 (Tulli) - kartogrammi



Kuva 3. Suomen maakuntien vienti per capita.

Maakunnan viennin osuus koko Suomesta on ollut myös suhdannekuopissa väestöosuutta selvästi korkeampi. Siten maallemme elintärkeässä ulkomaankaupassa Satakunnan asema on huomattavasti asukasluokkaan merkittävämpi ja alue on Suomen vahvimpia myös viennin suhteessa väkilukuun. Siten Satakunnan elinkeinoelämä rahoittaa oman maakunnan ohella koko Suomen hyvinvointia vahvan teollisen perustan ja sen kautta syntyvän vientilyijäämän ansiosta.

Satakunnan teollisuuden viennin arvosta 48 % syntyy teknologiateollisuudessa (2,04 mrd. €), 41 % metsäteollisuudessa (1,75 mrd. €) ja 1 % elintarviketeollisuudessa (39 milj. €) v. 2019. Lopuista vajaasta 10 %:sta (391 milj. €) valtaosa muodostuu kemianteollisuudesta. Yhteensä teollisuuden viennin arvo oli 4,2 mrd. € v. 2019 eli 4,5 % koko maasta. Henkeä kohti laskettuna sija oli viides 19 maakunnasta.

1.4. Investoinnit

Viime vuosina Satakunnassa on käynnistynyt lukuisia merkittäviä investointeja etenkin teollisuudessa. Satakunnan meneillään olevat ja tulevat investoinnit ovat yhteenlaskettuna miljardiluokkaa. Satakunnassa investointien arvo on kohonnut selvästi tämän vuosituhaten aikana.

Vuosien 2010–2018 välillä investoinnit kasvoivat euromääräisesti Satakunnassa 29 % ja koko maassa 38 %. Kuitenkin jalostuksen investoinnit kohosivat Satakunnassa 37 % ja koko maassa keskimäärin vain 12 %. Seutukunnittain Pohjois-Satakunnassa kasvua kertyi 50 % jalostuksen investoinneissa ja Porin seutukunnassa vastaavasti 103 %. Rauman seutukunnassa laskua kirjattiin viisi prosenttia, taustalla vaikuttanee Olkiluodon ydinvoimalan työn edistyminen.

1.5. Innovaatiotoiminta sekä keskeiset osaamis- ja innovaatioklusterit

Satakunnan t&k-toimintaan käytetyt menot ovat kasvaneet hieman vuoden 2017 jälkeen. Vuonna 2019 Satakunnan t&k-toiminnan menot kasvoivat 5,2 % julkisen ja korkeakoulu- sekä yrityssektorin panosten selvän nousun myötä. Tehdyt tutkimustyövuodet kohosivat 6,4 % julkisella puolella, mutta yrityksissä kirjattiin lievää laskua (-1,5 %). Samoin toimintaan osallistunut henkilökunta kasvoi julkissektorilla, mutta aleni yrityksissä. Koko maassa t&k-menot olivat 6,7 miljardia € v. 2019, nousua edellisvuodesta 4,3 %. Kasvua kirjattiin kaikilla sektoreilla; yrityksissä 4,3 %, julkisella sektorilla 2,6 % ja korkeakouluissa viisi prosenttia edellisvuodesta.

Satakunnassa käytettiin t&k-toimintaan v. 2019 yhteensä 92,9 milj. €. Yritysten osuus tästä on ollut noin neljä viidesosaa pitkällä aikavälillä. Porin seutukunnan osuus menoista oli hieman yli puolet, 50,7 milj. €, ja Rauman seutukunnan vajaa puolet, 41,9 milj. €. Pohjois-Satakunnassa t&k-panokset ovat hyvin vähäiset, 0,3 milj. €.

Satakunnan osuus maamme t&k-toiminnasta on pieni asukaslukuun nähden. Väestöosuus on 3,9 % ja viennin 6–7 %, mutta osuus yritysten t&k-toiminnan menoista on vain 1,7 %. Julkisen sektorin osuus on ainoastaan 0,2 % ja korkeakoulusektorinkin vain 1 %. Koko maan t&k-toiminnan menoista Satakunnan osuus on 1,4 %. Satakunnan t&k-menot henkeä kohden ovat murto-osa maan keskiarvosta, 429 € vs. 1215 €. Seutukunnittain Porissa lukema on 386 €, Raumalla 626 € ja Pohjois-Satakunnassa vain 16 € henkeä kohti. Sijaluvut henkeä kohti lasketuissa t&k-menoissa ovat 14 (Rauman sk), 22 (Porin sk) ja 65 (Pohjois-Satakunta) maamme 70 seutukunnan joukossa.

Maakunnan innovaatioklustereiden toimintaedellytysten edistämiseksi on keskeistä tunnistaa vahvuuksiin perustuvat älykkään erikoistumisen osaamis- ja innovaatioklusterit, jotka voivat yhtäältä vahvistaa maakunnan kasvua ja elinkeinoja sekä toisaalta synnyttää kansainvälisesti kiinnostavia uusia teknologioita ja liiketoimintaa. Satakunnan älykkään erikoistumisen teemoihin kytkeytyvät osaamis- ja innovaatioklusterit ovat seuraavat: (esitetyt tilastot ovat vuosilta 2018–19, lähteenä Tilastokeskus):

Teknologiametalli-, mineraali- ja akkuklusteri: Satakunnassa on kansanvälisesti merkittävä teknologiametallien tuotannon ja jatkojalostuksen ekosysteemi, joka kasvaa digitalisaation ja vihreään kasvuun liittyvän sähköistymisen luoman metallien kysynnän kautta. Satakunta on myös merkittävä osa maamme mineraaliklusteria metallien jalostuksen vahvan aseman ansiosta. Metalliteollisuuden kilpailukykyisen tuotannon edellytyksenä on automaattinen, digitaalinen sekä älykäs tuotanto- ja logistiikkajärjestelmää. Kasvun vauhdittamiseksi tarvitaan syvempää yhteistyötä digitalisaation hyödyntämisessä, mutta myös sähköistymisen luoman kasvun mahdollisuuksien ymmärtämisessä. Esimerkiksi akkuratkaisut ja e-mobility-järjestelmät ovat potentiaalisia kasvun mahdollisuuksia Satakunnalle. Lisäksi akkuketjun tehtaot tarvitsevat automaatio- ja robotiikkaosaamista. Eurooppaan on suunnitteilla satojen miljardien edestä akkutehtaita, mikä luo mahdollisuuksia myös Satakunnan automaatioklusterille.

Mineraali ja -akkuklusteri painottuu vahvasti Porin seutukuntaan, sillä alueella toimiva metallien jalostus on Suomenkin mittakaavassa merkittävä toimiala. Lisäksi BASFin akkutehdasta rakennetaan parhaillaan Harjavaltaan, mikä edelleen vahvistaa klusteria. Satakunnassa mineraalikulusterin eli metallien jalostuksen, kaivostoiminnan sekä kaivos- yms. toiminnan konevalmistuksen osuus maakunnan kokonaistuotoksesta kerrannaisvaikutuksineen on noin viidesosa (n. 3,3 mrd. €), arvonlisäyksestä noin kuudesosa (n. 1 mrd. €) ja työllisyydestä noin kahdeksasosa (n. 12 500 htv). Teknologiametalli-, mineraali- ja akkukulusterin ytimen muodostavan metallien jalostuksen 19 yritystoimipaikan liikevaihto on yhteensä n. 1,9 mrd. € (osuus koko maasta 15,1 %) ja suora työllisyys n. 2 000 htv (osuus 15,5 % koko maasta). Koko maakunnan teknologiateollisuuden liikevaihto on 3,5 mrd. €. Työpaikkoja on n. 8400 (osuus 9,5 % maakunnan työpaikoista ja 5,7 % koko maasta). Työn tuottavuus on korkeahko, 61,4 €/työtunti (toimialat keskimäärin 42,7 €/työtunti). Yritystoimipaikkoja on maakunnassa yhteensä 520. Alan yrityksistä 47 % kasvatti liikevaihtoaan Q4/2019. Viennin osuus Satakunnasta 47 % (2,03 mrd. €), koko Suomesta ei ole tietoa tarjolla. Näissä luvuissa on mukana siis koko teknologiateollisuus, siis muutkin kuin suoraan teknologiametalleihin liittyvät alat. Tilastot eivät sisällä mineraali- ja akkuteollisuuden osuutta. Teknologiateollisuus on vahva koko Satakunnassa. Metallien jalostus, kone- ja laitevalmistus sekä automaatio ja robotiikka ovat Porin seutukunnan selvä vahvuus, meri- ja konepajateollisuus taas Rauman seudun. Pohjois-Satakunnassa vallitsee metalli- ja sähkötuotteiden valmistus.

Automaatio- ja robotiikkaklusteri: Satakunnassa on vahva automaatioon ja robotiikkaan erikoistunut klusteri. Robocoast-verkostossa on mukana robotiikan, automatiikan, esineiden internetin ja tekoälyn parissa toimivia yrityksiä sekä myös tutkimus-, koulutus- ja kehitysorganisaatioita. Robotiikka- ja automatiikka-alalla korostuu teknologiaosaamisen ja erityisesti ohjelmisto-osaamisen merkitys. Yritystoiminta painottuu vahvasti Porin seutukuntaan. Koko klusterissa on mukana yli sata organisaatiota. Liikevaihto kohosi 380 miljoonaan euroon (52 alan ydinyritystä) tarjoten 1 215 työpaikkaa (osuus n. 1,5 % maakunnan työpaikoista). Yrityskannasta 43 % kasvatti liikevaihtoaan Q4/2019. Klusterin liikevaihdon kasvu on ollut viime vuosikymmenellä (2010–19) toimialojen kärkeä, 93 %. Henkilöstö on kasvanut vastaavasti 76 %. Osaavasta henkilöstöstä on ollut pulaa kovan kasvun vuoksi. Tuottavuus lienee toimialojen keskitasoa korkeampi.

Energiaklusteri: Satakunnassa on monipuolinen energiatuotannon keskittymä, jossa tuotetaan sähköä noin kolminkertaisesti maakunnan kulutukseen nähden ja 26 % koko Suomesta. Satakunta on maamme suurin sähköntuottaja. Monipuolinen energiatarjonta ja -osaaminen antavat maakunnan energiaintensiiviselle teollisuudelle vahvaa kilpailullista etua. Perusenergiatuotannon ohella Satakunnassa panostetaan myös monipuoliseen uusiutuvien energiamuotojen käyttöön. Liikevaihto on Satakunnassa korkea vahvan ydinvoimatuotannon vuoksi, 732 milj. € (toimialaluokitus (TOL) D sähkö-, kaasu- ja lämpöhuolto). Tämän vuoksi Rauman seutukunta on hyvin vahva alan tuotannossa. Työpaikkoja on 1496 (osuus 1,6 % maakunnan työpaikoista ja 12,1 % koko Suomesta). Työn tuottavuus on toimialojen korkein ydinvoiman ansiosta, 114,9 €/työtunti (v. 2018, DE, toimialat keskimäärin 42,7 €/työtunti) Yritystoimipaikkoja on 100.

Elintarvikeklusteri: Satakunnan elintarviketuotannon vahvuus on sen monipuolisuus. Satakuntaan sijoittuu useita alan valtakunnallisia kärkiyrityksiä ja maakunnassa on myös pitkät perineet sopimustuotannosta, jolla turvataan tuotannon taloudellinen, ekologinen ja eettinen kestävyys. Satakunnan ruoantuotanto on oleellinen osa myös kansallista huoltovarmuutta. Meneillään oleva pandemia COVID-19 on osoittanut kotimaisen ruoantuotannon välttämättömyyden. Satakuntalaisen vastuullisesti tuotetun, turvallisen ja terveellisen ruoan kysyntä on kansainvälisillä markkinoilla hyvä. Alan tuotanto painottuu Rauman seutukuntaan, mutta myös Pohjois-Satakunnassa ala on suhteellisen vahva. Liikevaihto on 732 milj. € (vain elintarviketeollisuus), työpaikkoja on 4 541 (sekä alkutuotanto että elintarviketeollisuus; osuus 5,5 %

maakunnan työpaikoista ja 5,8 % koko maasta). Satakunnan väestöosuus on 3,9 %, joten elintarvikeklusteri on mm. vientiteollisuuden ohella selvästi väestöosuutta vahvempi. Työn tuottavuus vaihtelee selvästi jalostusasteen mukaan 13,7 eurosta/työtunti (alkutuotanto) elintarviketeollisuuden 35,5 euroon/työtunti (toimialat keskimäärin 42,7 €/työtunti). Yritystoimipaikkoja on alalla runsaasti, 940 toimipaikkaa. Yrityksistä 49 % kasvatti liikevaihtoaan Q4/2019 elintarviketeollisuudessa. Elintarviketeollisuuden viennin osuus Satakunnasta on matala, 0,6 % (27,5 milj. €), koko Suomesta ei tietoa.

Bio - ja kiertotalous: Kiertotalous on kriittisten raaka-aineiden riittävyyden, kestävyys- ja hyväksyttävyyden kannalta äärimmäisen tärkeää teknologiametalliklusterille. Satakunnassa on loistava valmis infra ja ekosysteemi uusille metallienkierrätysinvestoinneille. Kasvun edistämiseen kannattaa tarttua systemaattisilla soveltuvuus selvitys-, pilotointi- ja invest-in-toimilla. Biotalous (ei sis. kiertotaloutta) liikevaihto on korkea, 2,1 mrd. €, johtuen vahvasta metsäteollisuudesta. Myös elintarviketeollisuuden liikevaihto on merkittävä. Biotalous keskittyy vahvasti Rauman seutukuntaan, mutta myös muualla Satakunnassa ala on suhteellisen merkittävä. Työpaikkoja ala tarjoaa maakunnassa runsaasti, 7290 työpaikkaa (osuus 8,3 % maakunnan työpaikoista ja 5,6 % koko maasta). Työn tuottavuus vaihtelee selvästi aloittain: 29,6 €/työtunti (maa- ja metsätalous), 35,5 €/työtunti (elintarviketeollisuus), mutta korkein tuottavuus on metsäteollisuudessa, 96,5 €/työtunti. Metsäteollisuuden lukema on hyvin korkea, sillä Satakunnan toimialojen keskimääräinen tuottavuus on 42,7 €/työtunti. Yritystoimipaikkoja on alalla paljon, 3979. Tämä on noin neljännes koko Satakunnan yritystoimipaikoista. Yrityksistä 49 % kasvatti liikevaihtoaan Q4/2019 elintarviketeollisuudessa. Metsäteollisuudessa vastaavasti 39 % kasvatti liikevaihtoaan. Elintarvike- ja metsäteollisuuden viennin osuus on Satakunnassa merkittävä 43,3 % (1,87 mrd. €). Satakunnan metsäbiotalouden tuotos vuonna 2018 oli 1 628 miljoonaa euroa. Metsäbiotalous työllisti 3 041 henkilöä. Metsäbiotalouden suhteellinen osuus maakunnan kokonaistuotoksesta vuonna 2018 oli 9,9 % ja osuus arvonalisästä 7,2 %. Molemmat luvut olivat noin 1,5-kertaiset maakuntien keskiarvoon verrattuna. Metsäbiotalouden tuotoksen osuus maakunnan biotalouden tuotoksesta vuonna 2018 oli 43,7 %, joka on hieman suurempi kuin maakunnissa keskimäärin. (Tapio 2021).

Sininen talous: Sinisen talouden kasvulla tarkoitetaan veteen liittyvää TKI-toimintaa, meriteollisuutta, meriklusteria, vesiosaamisen kehittämistä, pohjavesiä, vesien suojelua, kalataloutta, virkistystä, hyvinvointipalveluja ja vesistömatkailua kaikissa vesistöissä. Merialuesuunnittelu tukee merialueen pitkäjänteistä kehittämistä ja edistää sinistä kasvua sekä ympäristön- ja luonnonsuojelua sovitamalla alueellisesti näiden tarpeita ja tavoitteita yhteen. Alan kokonaistilanteesta ei ole tilastoja tarjolla. Meriteollisuuden liikevaihto on 540 milj. € tarjoten 2257 työpaikkaa (osuus n. 2,6 % maakunnan työpaikoista). Se painottuu selvästi Rauman seutukuntaan, mutta verkostot ulottuvat myös muualle. Työn tuottavuudesta ei ole tarkkaa tietoa, mutta se on todennäköisesti keskimääräistä korkeampi teollisesta luonteesta johtuen. Yritystoimipaikkoja on 43, mutta klusterin määritelmästä riippuen luku voi olla selvästi korkeampikin. Kasvuyrityksistä ei ole tarkkaa tietoa, mutta yrityskannasta 51 % kasvatti liikevaihtoaan Q4/2019 meriteollisuudessa.

Elämystalous: Satakunnassa on tarjolla vastuullisesti tuotettuja vetovoimaisia matkailupalveluja sekä laadukkaita kulttuuripalveluja ja maakunnassa järjestetään tasokkaita, kansainvälisellä tasolla, tunnettuja tapahtumia, joiden merkitys alueen taloudelle on tärkeä. Satakunnassa hyödynnetään kulttuuriympäristöä asukkaiden viihtyvyyden ja hyvinvoinnin lisäämiseksi. Luovien alojen (kulttuuri, käsityö, viihde yms.) liikevaihto on Satakunnassa 656 milj. € ja työpaikkoja on 3 713 (osuus n. 2,6 % maakunnan työpaikoista). Toimipaikkoja on melko tasaisesti koko maakunnan alueella. Työn tuottavuudesta ei ole saatavilla tarkkaa tietoa, mutta se on todennäköisesti keskimääräistä matalampi johtuen suuresta määrästä pieniä yrityksiä

sekä alan käsityön tyyppisestä luonteesta. Toimipaikkoja on huomattava määrä, 1409. Kasvuyrityksistä ei tietoa, mutta yrityksistä 45 % kasvatti liikevaihtoaan Q4/2019 luovilla aloilla.

Hyvinvointitalous: Hyvinvointitalousajattelussa hyvinvoinnin nähdään muodostuvan yksilöllisistä voimavaroista sekä osallisuudesta. Keskeinen periaate on luoda ympäristö, jossa kaikki yhteiskunnan jäsenet voivat hyödyntää omaa osaamistaan ja mahdollisuuksiaan kiinnittyä yhteiskuntaan sekä edistää hyvinvointia ja turvallisuutta. Satakuntalaisten hyvinvoinnin edistämisessä keskeisiä elementtejä ovat palvelujen saatavuus ja saavutettavuus, monipuoliset koulutuspalvelut sekä rakennettu ympäristö ja luonnonympäristö. Sosiaali- ja terveysalan (SOTE) yritysten liikevaihto on 294 milj. €. Sekä julkisen että yksityisen sektorin työpaikkamäärä on korkea, 15 572 (osuus 17,8 % maakunnan työpaikoista ja 3,9 % Suomesta). Työn tuottavuus on matalahko, 29,3 €/työtunti. Yritystoimipaikkoja on maakunnassa 806 sisältäen myös liikelaitokset. SOTE-ala on vahva koko Satakunnassa, mutta ainoastaan Porin seutukunnassa se on suurin työllistäjä, sillä Rauman seutukunnassa ja Pohjois-Satakunnassa teollisuus on edelleen merkittävämpi työnantaja. SOTE on toisella sijalla. Hyvinvointiin kuuluvan koulutuksen työpaikkamäärä on Satakunnassa korkea, 4 871. Työn tuottavuus on lähellä toimialojen keskiarvoa, 38,7 €/työtunti. Ala painottuu Porin seutukuntaan, jonka osuus on lähes kaksi kolmannesta maakunnan työpaikoista johtuen etenkin korkeakoulusektorin oppilaitosten sijoittumisesta ao. seudulle. Satakunnan osuus maamme koulutuksen työpaikoista (3,1 %) on selvästi alle väestöosuuden (3,9 %) johtuen ainakin korkeakoulusektorin pienuudesta.

Turvallisuus ja huoltovarmuus nousee tärkeäksi teemaksi vientivetoisessa maakunnassa, jossa on vielä merkittävää ydinvoiman tuotantoa. Myös satamien ja muun logistiikan asema korostuu tässä yhteydessä. Tieyhteyksien laatu ja turvallisuus nousevat myös esiin, sillä maantiekuljetusten rooli on maakunnassa suuri. Satakunta vahvana elintarvikemaakuntana on merkittävä osa maamme huoltovarmuutta tältä osin. Maakunnan turvallisuuskulttuuriin liittyvän viranomaisyhteistyön toimintakäytännöt ovat toimivia ja lisäävät arjen turvallisuutta.

1.6. Työpaikat ja työllisyys

Satakunnan työpaikkarakenteessa korostuu teollisuuden suuri osuus. Vastaavasti palvelusektorin osuus jää maan keskiarvoa matalammaksi. Teollisuuden merkitys korostuu etenkin Rauman seudulla, jossa joka neljäs työpaikka on valmistavassa teollisuudessa (2018). Myös Pohjois-Satakunnassa teollisuus on SOTE:a suurempi työnantaja. Sen sijaan Porin seutukunnassa SOTE on teollisuutta merkittävämpi toimiala, kuten valtaosassa maamme seutukuntia. Kokonaisuutena yhteiskunnalliset palvelut (koulutus, SOTE, julkishallinto yms.) on kuitenkin merkittävin toimialaryhmä jokaisella tarkasteltavalla alueella. Rahoitus- ja liike-elämän palveluiden rooli on maakunnassa valtakunnallista keskiarvoa vähäisempi, joskin toimiala on silti varsin suuri.

Pitkällä aikavälillä (1995–2018) työpaikkojen määrä on kasvanut Satakunnassa hieman lähinnä Rauman seutukunnan ja osin Porin seudun ansiosta, mutta kasvu on jäänyt maan keskiarvoa vaisummaksi. Toimialoitain tarkasteltuna työpaikkojen määrä on kohonnut energiatuotannossa, rakentamisessa, kaupassa sekä majoitus- ja ravitsemistoiminnassa, liike-elämän palveluissa sekä yhteiskunnallisella sektorilla. Alkutuotannosta on kadonnut suhteellisesti eniten työpaikkoja. Teollisuuden laskua selittää osaltaan palveluiden ulkoistaminen, mikä kirjaa työpaikat tukitoimintojen osalta palvelualoille. Teollisuuden tuotanto on kuitenkin ollut kasvussa, mikä johtuu työn tuottavuuden noususta. Kasvava tuotanto on saatu siis aikaan pienemmillä työvoimapanoksilla.

Satakunnan työllisyysaste (15–64 v. työllisten osuus saman ikäisestä väestöstä) oli vuonna 2020 72,3 %, kun se koko maassa oli 71,6 % (Tilastokeskus). Pitkällä aikavälillä Satakunnan työllisyysaste on pysytellyt hieman

maan keskiarvon alapuolella, mutta vuoden 2018 jälkeen suotuisa talouskehitys on nostanut sen lähelle valtakunnallista tasoa ja vuoden 2020 aikana ylikin. Koronakriisi tulee pudottamaan työllisyysastetta, mutta Satakunnan suhteellinen asema parani viime vuonna maan keskitasoon nähden.

Satakunnan työttömyysaste on vuodesta 2006 lähtien, joitakin poikkeuksia lukuun ottamatta, pysytellyt koko maan keskimääräistä tasoa matalampana Tilastokeskuksen määritelmän mukaan. Työttömien työnhakijoiden osuus seutukuntien työvoimasta oli vuoden 2021 tammikuussa Pohjois-Satakunnassa 11,4 %, Porin seutukunnassa 13,1 % ja Rauman seutukunnassa 10,0 % (TEM:n luokituksella). Koko Satakunnan keskiarvo oli vastaavasti 12,0 %. Vuoden 2020 tammikuuhun verrattuna työttömien määrä kasvoi Satakunnassa 16 %. Rauman seutukunnassa nousu kirjattiin 25 %, Porin seutukunnassa 14 % ja Pohjois-Satakunnassa 8 %.

Satakunnassa oli vuonna 2019 työvoiman ulkopuolella hieman valtakunnallista tasoa pienempi osa 25–29-vuotiaista (19,4 %), sillä koko maan keskiarvo oli 20,0 %. Osuus kuitenkin nousi edelleen hieman edellisvuodesta, kuten vuoden 2018 aikana. Ilman perusasteen jälkeistä tutkintoa oli vastaavasta ikäluokasta Satakunnassa (v. 2019) myös vähän keskitasoa pienempi osuus, 14,0 %, koska maan keskiarvo oli 14,3 %.

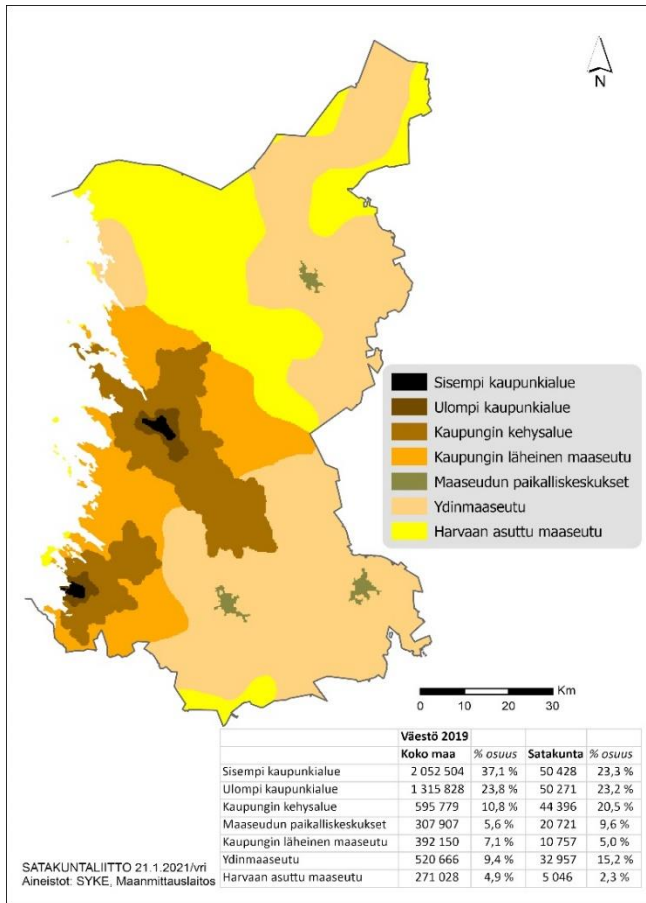
Työvoiman saatavuudessa on joillakin aloilla ja ammateissa ongelmia. Lisäksi maakunnan ikärakenteesta johtuen työvoimasta poistuu eläkkeelle lähivuosina suuri määrä työvoimaa. Eläkepoistumasta johtuen uutta työvoimaa tarvitaan myös niillä aloilla, joilla työllisten kokonaismäärä ei kasva. Tilastokeskuksen väestöennusteeseen pohjautuen poistuma on lähivuosina noin 3 000 henkilöä vuodessa. Vastaavasti työelämään tulevien määrä on vain reilut 2 000 henkilöä.

Monilla aloilla, joilla Satakunnassa on pulaa työntekijöistä, ei ole saatavilla työvoimaa muualtakaan Suomesta tai koko EU/ETA-alueelta. Satakunnan alueellista työlupalinjausta ulkomaalaisen työvoiman käytölle muutettiin viime vuonna siten, että aiempaa useamman ammatin kohdalla työntekijän oleskelulupaa voidaan puoltaa ilman erillistä saatavuusarviointia.

1.7. Yhdyskuntakehitys ja yhteydet

Suomen ympäristökeskus julkaisi vuonna 2013 ensimmäisen kaupunki-maaseutu-alueuokituksen, jonka päivitys julkaistiin 2020. Päivityksessä aineistossa on samat seitsemän alueuokkaa kuin alkuperäisessä luokituksessa, ja luokituksen kriteerit on säilytetty mahdollisimman muuttumattomina.

Päivitetty alueuokitus on esitetty Satakunnan osalta kuvassa 4. Kuva sisältää myös taulukon väkiluvun jakaantumisen eri alueuokkiin Satakunnan ja koko maan osalta. Suomalaisista 37 % asuu tiivistä ja yhtenäistä kaupunkialuetta kuvaavalla sisemmällä kaupunkialueella. Satakunnassa kaupunkikeskusten merkitys väestökeskittymänä ei ole yhtä suuri. Maakunnan väestöstä noin 23 % asuu sisemmällä



kaupunkialueella, ja kun huomioi myös ulomman kaupunkialueen niin satakuntalaisista asuu kaupunkialueilla 46,5 %. Koko maan asukkaista kaupunkialueilla asuu noin 61 %.

Tiiviisti asuttujen kaupunkikeskusten sijaan luokituksessa korostuu Satakunnan osalta kaupunkiin kytkeytyvä maaseutumainen taajamarakenne sekä intensiivisen maankäytön ja monipuolisen elinkeinorakenteen maaseutu.

Meri-Porista Kokemäelle ulottuva nauhamainen taajama-alue sekä Rauman Eurajoelle ulottuva vaikutusalue nostavat kaupungin kehysalueella asuvien osuuden Satakunnassa yli 20 %:n. Satakunnan koillis- ja kaakkoisosissa on laajat ydinmaaseudun alueet, joilla sijaitsee kolme maaseudun paikalliskeskusta, Eura, Huittinen ja Kankaanpää. Yhteensä ydinmaaseudulla ja maaseudun paikalliskeskukuksissa asuu noin 25 % maakunnan väestöstä, kun koko maan osalta luku on 15 %.

Kuva 4. Kaupunki-maaseutu-luokitus Satakunnan alueella



Kuva 5. Satakunnan merkittävimmät liikenneyhteydet

Satakunnassa liikutaan koko maahan verrattuna selvästi keskimääräistä enemmän henkilöautoilla, jalan ja pyörällä taitetaan keskimäärin 30 % matkoista ja joukkoliikenteen käyttö on vähäistä. Satakunnan liikenteen ja liikkumisen kehitystä koskevan katsauksen mukaan Satakunnan liikenteen tunnusluvut, kuten kulkutapajakauma tai matkojen keskipituudet ovat melko lähellä koko maan keskiarvoa (Linea Konsultit Oy 2020).

Koronatilanne on muuttanut liikenteen kokonaismääriä merkittävästi vähentämällä henkilöautoliikennettä ja romahduttamalla joukkoliikenteen volyymit ainakin väliaikaisesti, mutta vaikutukset voivat kestää useita vuosia ja muutoksia voi olla myös pitkällä aikavälillä. Porin ja Rauman kaupunkialueet ja Kokemäenjokilaakson nauhataajama ovat potentiaalisia alueita joukkoliikenteelle.

Satakunnan elinkeinoelämä tarvitsee kustannustehokkaita, turvallisia ja toimivia logistisia ketjuja ja liikenneyhteyksiä (kuva 5).

Meriväylät ja mantereen jatkoyhteydet ovat satamien kannalta keskeisiä. Meriväylät ovat Satakunnalle merkittävä reitti maailmalle. Liikennemäärät valtateillä 11, 12 ja 23 ovat viime vuosina pysyneet tasaisina. Valtatiellä 2 liikennemäärät ovat kasvussa Porin kohdalla. Valtatien 8 liikennemäärän kehityksessä näkyvät talouden syklit. Suurimmat palvelutasopuutteet ovat valtateillä 2 ja 8.

Tavaraliikenne Raumalle suuntautuvalla rataosuudella on ollut tasaista. Porin rataosuudella tavaraliikenteen määrät ovat olleet selkeästi pienempiä, mutta vuoden 2018 Venäjän hiilikuljetusten myötä määrät kaksinkertaistuivat. Rauman satama on tavaraliikenteen tonneissa mitattuna koko Suomen 5. suurin vientisatama ja Porin satama 7. suurin satama. Satakunnan satamien osuus Suomen viennistä on 10,6 % ja tuonnista 7,7 %, kun väestöosuus on 4 %. Satakunnan aluerakenteellisten erityispiirteiden vuoksi viestintäverkon kehittäminen ja digitalisaation edistäminen on alueelle hyvin tärkeää.

1.8. Ympäristön tila

Satakunnassa on terveellinen ja viihtyisä elin- ja toimintaympäristö, yleisesti ottaen hyvä ilmanlaatu, riittävästi käyttökelpoista raakavettä sekä monipuolisia käyttömahdollisuuksia tarjoavat vesialueet. Hyvälaatuiset pohjavedet muodostavat Satakunnassa merkittävän alueellisen luonnonvaran. Pintavesien tila on edelleen haasteena Satakunnassa, koska pintavesien ekologinen tila on Satakunnassa keskimäärin huonompi muuhun maahan verrattuna. Satakunnassa pintavesien tilaa heikentää pääasiassa rehevöityminen, joka johtuu liiallisesta ravinnekuormituksesta. Suomen merkittävin tulvariskialue sijaitsee Porissa.

Ympäristön kannalta vaikeimmat ongelmat liittyvät ilmastonmuutokseen, luonnon monimuotoisuuden vähenemiseen, vesistöjen rehevöitymiskehityksen jatkumiseen sekä rakennusperinnön hoitoon liittyviin haasteisiin. Ilmastonmuutoksen vaikutukset näkyvät erityisesti sään ja vesiolojen vaihteluina sekä ääri-ilmiöiden lisääntymisenä, mikä voi kasvattaa myös tulvavahinkoja tulevaisuudessa. Ympäristön kemikalisoituminen sekä paikallinen maaperän ja pohjavesien pilaantuminen ovat esimerkkejä muista ympäristöongelmista.

Suomen ympäristökeskus (SYKE) on laskenut kaikille Suomen kunnille ja maakunnille kasvihuonekaasupäästöjen määrän ja kehityksen vuosille 2005–2018 käyttöperusteisella Alueellinen laskenta (ALas 1.1) -mallilla. Päästöt lasketaan jatkossa vuosittain. Keväällä 2021 saadaan tiedot vuodelta 2019 sekä ennakkotiedot vuodelta 2020. ALas-mallilla on laskettu tulokset päästökauppa- ja taakanjakosektoreille sekä lisäksi ns. Hinku-laskentana. Laskennat ja niiden perusteet löytyvät hiilineutraalisuomi.fi-sivuilta. ALas 1.1 -laskenta ei sisällä lentoliikennettä, ulkomaan laivaliikennettä, jäänmurtaajia, teollisuusprosesseja eikä LULUCF-sektoria (maankäytön, maankäytön muutosten ja metsänhoidon nielut ja päästöt)

Hinku-laskenta on kuntien tavoitteiden seurantaan tarkoitettu oletuslaskentamalli. Se ei sisällä päästökauppaan kuuluvien teollisuuslaitosten polttoaineiden käyttöä, teollisuuden sähkönkulutusta, teollisuuden jätteiden käsittelyn päästöjä eikä kuorma-, paketti- ja linja-autojen läpiajoliikennettä. Alueella tuotetusta tuulisähköstä lasketaan kunnalle päästökompensaatio vuosittaisen sähkön päästökertoimen mukaisesti.

Taakanjakosektori sisältää kotimaan liikenteen, rakennusten erillislämmityksen, työkoneet ja muun ei-päästökaupparektorin energiankäytön, jätteiden käsittelyn sekä maatalouden. Kotimaan liikenteestä

poikkeuksena lentoliikenne on päästökaupan piirissä ja muu liikenne kuuluu taakanjakosektorille. Taakanjakosektorin kasvihuonekaasupäästöistä suurin aiheuttaja on tieliikenne. Taakanjakosektorilla huomioitavia päästövähennyksiä on Satakunnassa tapahtunut öljylämmityksessä, teollisuudessa, tieliikenteessä sekä jätteiden käsittelyssä.



Kuva 6. Päästökaupan ja taakanjakosektorin kasvihuonekaasupäästöt Satakunnassa vuosina 2007–2018 (kt CO₂e) (SYKE).

Satakunnan kasvihuonepäästöjen kehitys on ollut pitkään laskeva ja kokonaispäästöjä on saatu Hinku-laskennan mukaan vähennettyä 30 % vuosien 2007–2018 aikavälillä. Vähennys päästöissä johtuu muun muassa hiilen ja öljyn osuuden vähentymisestä sekä biopolttoaineiden osuuden lisääntymisestä energiantuotannossa. Hinku-laskennan mukaan Satakunnan asukaskohtaiset kasvihuonekaasupäästöt olivat yhdeksänneksi pienimmät ja absoluuttiset kasvihuonekaasupäästöt kahdeksanneksi suurimmat Suomen 18 maakunnasta vuonna 2018. Asukaskohtaisiin päästöihin vaikuttavat esimerkiksi liikkuminen (pitkät välimatkat, suhteellisesti paljon henkilöautoja, joukkoliikenteen haasteet).

Taakanjakosektorin ja päästökaupan piiriin kuuluvien tahojen yhteenlasketut kokonaispäästöt ovat alentuneet Satakunnassa -39 % ja per asukas -36 % vuosina 2007–2018. Vastaavasti koko Suomen osalta kokonaispäästöt ovat vähentyneet -30 % ja per asukas -33 % edellä mainitulla aikavälillä 2007–2018. Edellä olevat luvut sisältävät Suomen kasvihuonekaasu-inventaarion päästöt lukuun ottamatta teollisuuden prosessipäästöjä, kotimaan lentoliikennettä, jäänmurtajia ja maankäyttösektoria. Hinku-laskennasta poiketen mukana ovat kaikki teollisuuden päästöt ja läpiajoliikenne. Ei sisällä päästökompensatioita. Kulutussähkön määrässä on saatu vuosien aikana suuri päästövähennys. Myös teollisuuden päästöt ovat laskeneet huomattavasti (Kuva 6).

Satakunnan maakunnan pinta-alasta (782 000 ha) metsätalousmaata on 561 000 hehtaaria ja metsämaata 522 000 hehtaaria. Puuston tilavuus metsä- ja kitumaalla on 77 milj. m³ ja keskitilavuus metsämaalla 146 m³/ha. Satakunnan alueella on 3,1 % koko maan metsien puustosta. Puuston vuotuinen kasvu Satakunnassa on 3,3 milj. m³ ja vuotuinen poistuma (2015–2019) oli 3,0 milj. m³. Satakunnan puuntuotannon metsämaan alasta 57 % on varttuneita kasvatusmetsiä ja uudistuskypsiä metsiä, joten metsien uudistamismahdollisuuksia on runsaasti. (Luonnonvarakeskus, VMI vv.2015-2019).

Metsäympäristöt kattavat noin 68 % Satakunnan maa-alueista (ml. manneralue ja yli 50 ha suuruiset saaret) ja ne muodostavat yhdessä suo- ja kosteikkoalueiden kanssa rungon Satakunnan ekologiselle verkostolle. Yhtenäisimpiä luonnonympäristöt ovat maakunnan pohjoisosissa. Vanhoja metsiä (iältään yli 100-vuotiaita) on Satakunnassa melko vähän jäljellä, ja ne ovat pirstoutuneet pienialaisiksi kuvioiksi maakunnan eri osiin. Etelä-Suomen metsien monimuotoisuuden toimintaohjelma METSO tarjoaa keinoja edistää metsien monimuotoisuuden kannalta tärkeiden ja lajistoltaan monipuolisten metsäluontokohteiden suojelua.

Satakunnassa soiden ojitusaste on yli 75 % ja ojitus sekä turvetuotanto ovat vaikuttaneet suoluontotyyppien uhanalaistumiseen. Satakunnassa oli vuonna 2019 ympäristöluvan omaavia turvetuotantoalueita yhteensä noin 5300 hehtaaria (n. 70 ympäristölupaa). Lisäksi Satakunnassa sijaitsee alle 10 hehtaarin

turvetuotantoalueita noin 80 kappaletta (Varsinais-Suomen ELY-keskukselta saatu tieto 2020). Luonnontilaisilla soilla on suuri merkitys myös hiilivarastona ja tulvien tasaajina. Soiden ennallistaminen ja viherrakenteen ylläpito ovat tärkeitä toimia maakunnan luonnon monimuotoisuuden vaalimisessa.

Satakunnan kansallispuistot (Kauhaneva-Pohjankangas, Puurijärvi-Isosuo, Selkämeri ja pinta-alaltaan noin 30 hehtaarin kokoinen alue Lauhanvuoren kansallispuistoa) turvaavat omalta osaltaan Satakunnan luonnon monimuotoisuutta ja ne ovat samalla Satakunnan luontomatkailun kärkikohteita ja merkittäviä ihmisen hyvinvoinnin lähteitä. Kansallispuistojen suosio on Satakunnassakin kasvanut huomattavasti vuonna 2020 vuoteen 2019 verrattuna. Esimerkiksi Puurijärvi-Isosuon ja Kauhaneva-Pohjankankaan kansallispuistojen käyntimäärät vuonna 2020 kasvoivat lähes 50 % edelliseen vuoteen verrattuna.

Lauhanvuori - Hämeenkanngas UNESCO Global Geoparkin alueen geologia on kansainvälisesti arvokasta ja UNESCO:n hallintoneuvosto hyväksyi alueen osaksi UNESCO Global Geoparks -verkostoa 7.7.2020. Suot erilaisissa muodoissaan ja niihin liittyvä kulttuurihistoria ovat tärkeä osa Geoparkin tarinaa. Kauhaneva-Pohjankankaan ja Lauhanvuoren kansallispuistot sijaitsevat Lauhanvuori-Hämeenkanngas UNESCO Global Geoparkin alueella.

Pintavesien ekologinen tila on Satakunnassa keskimääräistä huonompi muuhun maahan verrattuna. Suurin ongelma on vesien rehevöityminen, joka johtuu liiallisesta ravinnekuormituksesta. Vesien tilan parantamiseksi tähtäävien toimien vaikutukset näkyvät viiveellä. Myönteistä kehitystä hidastavat vesialtaiden pohjaan varastoituneet ravinteet, jotka esimerkiksi hapettomissa oloissa palaavat takaisin kiertoön. Jokien tilaa heikentävät edelleen myös vanhojen perkausten ja patojen aiheuttamat muutokset. Pistemäiset fosfori- ja typpipäästöt ovat vähentyneet vuosien kuluessa. Tähän on vaikuttanut mm. pienten puhdistamojen toiminnan loppuminen ja niiden vesien johtaminen isompiin yksiköihin. Lisää tietoa pintavesien ekologisesta ja kemiallisesta tilasta ympäristöselostuksessa (kappale 3.5.).

Selkämeren eteläosan uloimpien rannikkovesien tila on heikentynyt selvästi viime vuosien aikana Varsinais-Suomen ELY-keskuksen toimialueella Uudestakaupungista Merikarvialle. Selkämeren uloimmista rannikkovesistä suurin osa on nyt tyydyttävässä tilassa, kun ne edellisessä luokituksessa oli kokonaisuudessaan luokiteltu hyvään tilaan. Luokan heikkeneminen johtuu a-klorofyllin ja ravinteiden pitoisuuden kasvusta. Vain Luvian-Rauman avomerialue on nyt hyvässä tilassa, ja sielläkin hyvä tila on vaarantunut. Selkämeren sisemmät rannikkovedet ovat pääosin tyydyttävässä tai hyvässä luokassa. Kokemäenjoen suistossa sijaitseva Pihlavanlahti ja sen läheinen merialue ovat välttävissä tilassa. Varsinais-Suomen ELY-keskus on päivittänyt pohjavesien tilan luokittelua kolmannen vesienhoitokauden 2022–2027 toimenpiteiden suunnittelua varten. Lisää tietoa pohjavesien tilasta ja riskialueista ympäristöselostuksessa (kappale 3.5.).

Kulttuuriympäristöt ovat keskeisiä omaleimaisuutta, identiteettiä ja viihtyvyyttä luovia tekijöitä, jotka kertovat kulttuurin eri vaiheista sekä ihmisen ja luonnon vuorovaikutuksesta. Satakunnan maakunta on yksi Suomen keskiaikaisten linnaläänien mukaan määritellyistä historiallisista maakunnista, jossa oli jo keskiajalla kaksi kaupunkia (Ulvila ja Rauma). Satakunnan alueen asutus on saanut alkunsa varhaisella kivikaudella ja monet Kokemäenjokilaakson pelloista ovat olleet viljelyksessä rautakaudelta alkaen. Satakunnassa on ajallisesti monikerroksinen kulttuuriympäristö esihistoriallisen ajan muinaisjäännöksistä modernin arkkitehtuurin merkkiteoksiin kuten Alvar Aallon suunnittelemat Villa Mairea ja Kauttuan Terassitalo tai Arkkitehtitoimisto Nurmela-Raimoranta-Tasan suunnittelema kauppakeskus BePOP Porissa. Suomen seitsemästä Unescon maailmanperintökohteesta kaksi, Samallaudenmäen pronssikautinen rökkiöalue sekä Vanha-Rauma, sijaitsee Satakunnassa. Kulttuuriympäristöjen ja rakennusperinnön ylläpitoon ja hoitoon liittyy ilmastonmuutoksen, väestökehityksen ja kiristyvän kuntatalouden vuoksi mittavia haasteita.

1.9. Hyvinvointi

Satakunnan väestön hyvinvointia voidaan kuvata mm. hyvinvoinnin jakautumisen, terveydentilan sekä koetun hyvinvoinnin ja osallisuuden avainindikaattoreilla (THL). THL:n sairastavuusindeksi (ikävakioitu) on maan keskiarvoa parempi. Vuonna 2016 Satakunnan indeksi sai arvon 99,3, kun maan keskiarvo oli 100. Terveytensä keskitasoiseksi tai sitä huonommaksi kokevien osuus 20–64-vuotiaista on Satakunnassa maan keskitasoa suurempi v. 2018, 31,7 %. Koko maan luku on vastaavasti 27,5 %. Satakunnassa elämänlaatunsa hyväksi tuntevien osuus 20–64-vuotiaista on valtakunnallista tasoa matalampi 57,9 %, kun koko maassa se oli 63,5 %. Vapaa-ajan liikuntaa harrastamattomien osuus Satakunnassa on maan keskiarvoa korkeampi. Satakuntalaisista 20–64-vuotiaista 22,9 % ei harrastanut liikuntaa vapaa-ajallaan, kun koko maassa osuus oli 20,7 % (2018).

Alueellinen hyvinvointikertomus kokoaa alueen kuntien vahvuudet ja huolenaiheet. Satakuntalaisten hyvinvointikertomuksessa 2019 hyvinvointihaasteina nousevat esiin mm. korkea ylipainoisten osuus väestössä, liikkumattomuus ja terveyden kannalta riittävästi liikkuvien vähäinen osuus, tupakointi, päihteiden ja alkoholin käyttö, koettu terveydentila ja mielenterveyden häiriöt.

Satakunnan väestön käytettävissä olevien rahatulojen jakauma eli taloudellisen hyvinvoinnin jakautuminen on hieman maan keskiarvoa tasaisempi, sillä sitä kuvaava ginikerroin on Satakunnassa matalampi (v. 2019) Satakunta 25,3, koko maa 27,9; vaihteluväli 0–100). Vuoteen 2018 verrattuna tuloerot kasvoivat vähän Satakunnassa, mutta laskivat hieman koko maassa keskimäärin. Seutukunnittain tarkasteltuna Rauman seutukunnassa ginikerroin on 25,4, Porin seutukunnassa 25,1 ja Pohjois-Satakunnassa 24,8. Siten seutukuntien väliset erot ovat varsin vähäiset.

Kansallisen terveys-, hyvinvointi- ja palvelututkimukseen (FinSote 2017–2018) vastanneiden mukaan, 80,8 % satakuntalaisista oli tyytyväisiä asuinalueensa olosuhteisiin (koko maa 82,4%). Satakunnan asumisväljyys on selvästi maan keskiarvoa korkeampi ja Manner-Suomen korkein (46 m² ja koko maa 41m²). Satakunnassa asuinalueensa turvallisuuteen tyytyväisten 20–64-vuotiaiden osuus on lähellä maan keskiarvoa (v. 2015).

1.10. Kansainvälinen toiminta

Kansainvälinen toiminta lisää osaamista ja avaa uusia yhteyksiä maakunnan elinkeinoelämälle sekä tutkimus- ja kehittämistyölle.

Satakunnan avoimuusindeksi (vientitulli mukaan/BKT) on maan korkeimpia): 54 %, koko maa 27 % (v. 2018). Satakunnan viennin arvo maakunnasta oli viidenneksi korkein v. 2019 (Tulli). Maakunnan osuus Suomen viennistä on 6,0 % (väestöosuus 3,9 %), v. 2018 sija oli neljä ja osuus 6,9 %. Vuoden 2020 tammi-kesäkuussa osuus nousi jo 7,2 %:iin, ja Satakunta oli tällöin maamme neljänneksi suurin vientimaakunta eli alueella luotiin vientiliiketoimintaa neljänneksi eniten koko Suomen 19 maakunnasta. Satakunta oli Keski-Pohjanmaan ohella ainoa maakunta, jossa vienti kasvoi. Teollisuuden vienti henkeä kohden oli 5. korkein Tilastokeskuksen mukaan. Satakunnan satamien osuus Suomen viennistä tonneissa on 11,2 % ja tuonnista 6,6 % (yht. 9,0 %), kun väestöosuus on 3,9 % (v. 2019). Esim. viennissä osuus on lähes kolminkertainen väestöosuuteen nähden.