



## KAAVOITUSKATSAUS 2020



**SATAKUNTALIITTO**  
Regional Council of Satakunta

### **Kannen kuvat**

Pähkinähakki, Porin kansallinen kaupunkipuisto.

Kuva: Anne Savola

Nööpinneva, Lauhanvuoren kansallispuisto, Honkajoki.

Kuva: Anne Savola

Syksy Kokemäenjoella, Pori.

Kuva: Anne Savola

Eurajoki, valtatie 8 ja keskustan risteys, ortokuva,

Kuva: Elinympäristön tietopalvelu Liiteri, 3.12.2020

### **Taitto**

Sami Suominen

### **Kaavoituskatsauksen jakelu**

Satakuntaliiton jäsenkunnat

### **Tiedoksi**

Satakuntaliiton maakuntavaltuusto

Satakuntaliiton maakuntahallitus

Satakuntaliiton maakuntakaavatoimikunta

Maakunnan yhteistyöryhmä, Satakuntaliitto

Satakunnan ELY-keskus

Varsinais-Suomen ELY-keskus; Turku ja Pori

Satakunnan Museo

Satakunnan aluesuunnittelun yhteistyöryhmä (Sata-alsu)

Tiedotusvälineet

## Sisältö

1. SATAKUNTALIITON JÄSENKUNNILLE JA SIDOSRYHMILLE .....	1
2. ALUESUUNNITTELUA SATAKUNNAN HYVÄKSI .....	2
2.1 Maakuntakaava on osa suunnittelujärjestelmää .....	2
2.2. Valtakunnalliset alueidenkäyttötavoitteet.....	3
2.3. Maakuntakaavalla luodaan edellytykset hyvälle elinympäristölle.....	3
Aluesuunnittelulla on pitkä historia Satakunnassa .....	4
2.4. Satakunnan maakuntakaava .....	6
Satakunnan maakuntakaavan mittakaava .....	6
Satakunnan maakuntakaavan toteuttamisen edistäminen .....	6
Satakunnan maakuntakaavan asiakirjat.....	6
2.5. Satakunnan vaihemaakuntakaava 1.....	7
Satakunnan vaihemaakuntakaavan 1 mittakaava.....	8
Satakunnan vaihemaakuntakaavan 1 asiakirjat .....	8
2.6. Satakunnan vaihemaakuntakaava 2.....	8
Tavoitteena kestävien energiaratkaisujen maakunta .....	8
Kaavan selvitykset .....	9
Satakunnan vaihemaakuntakaavan 2 mittakaava.....	11
Satakunnan vaihemaakuntakaavan 2 asiakirjat .....	11
2.7. Satakunnan maakuntakaavan päivitys.....	12
Satakunnan maakuntakaavassa osoitettujen suojelualueiden tilan arviointi .....	12
Satakunnan viherrakenneselvitys .....	12
Esiselvitys maakunnallisesti merkittävistä rakennetuista kulttuuriympäristöistä.....	13
Satakunnan tuulivoimaselvitys.....	14
2.8. Maakuntasuunnitelma ja -ohjelma .....	15
2.9. Merialuesuunnitelma .....	15
PanBaltic Scope -hanke .....	18
3. SATAKUNTALIITOLTA PYYDETTÄVÄT KAAVALAUSUNNOT .....	18
3.1. Lausuntopyyntöt yleiskaavoista .....	18
3.2. Lausuntopyyntöt asemakaavoista.....	19
3.3. Satakuntaliitolta pyydettyjen lausuntojen määräajoista .....	19
3.4. Lausuntopyyntöjen toimitus .....	19
4. VIRANOMAISNEUVOTTELUT.....	20
5. HYVÄKSYTTYJEN JA LAINVOIMAN SAANEIDEN KAAVA-ASIAKIRJOJEN TOIMITTAMINEN SATAKUNTALIITTOON.....	20
6. MUUTA AJANKOHTAISTA ALUEIDEN KÄYTÖN TOIMIALALLA.....	20
6.1. Hankkeita ja selvityksiä .....	20
Satakunnan ampumarataverkoston kehittämissuunnitelma .....	20
Valtakunnallisesti merkittävät yritysalueet ja teollisuuden uusiutumisen mahdollistaminen .....	21
Valtakunnallinen liikennejärjestelmäsuunnitelma .....	21
Länsi-Suomen liikennestrategia .....	21
Satakunnan maakunnallinen liikennejärjestelmäsuunnitelma .....	22
Valtakunnallisesti arvokkaiden maisema-alueiden päivitys ja täydennysinventointi .....	24
Harmonisoidut maakuntakaavat e-palveluksi (HAME-hanke) ja jatkona HAME tietomallin koordinointi 2020-21-hanke .....	27
Kokemäenjoen vesistöalueen vesivisio 2050 .....	28
Rannikkoalueiden kestävä hoidon ja käytön suunnittelu osana SustainBaltic-hanketta .....	30
Satakunnan tiestö 100 vuotta sitten .....	31
6.2. Satakuntaliitto koordinoi useiden maakunnallisten yhteistyöryhmien toimintaa.....	31
Satakunnan aluesuunnittelun yhteistyöryhmä (Sata-alsu) .....	31
Satakunnan luontoselvitystyön yhteistyöryhmä, Sataluonto.....	32
Satakunnan suurpetoyhteistyöryhmä (Satapeto) .....	32
Kasitie ry.....	32
Helsinki-Forssa-Pori -liikennekäytävä (HFP) .....	33
Maakunnallisen jatkuvan liikennejärjestelmätyön ryhmät .....	33
Satakunnan ympäristökasvatuksen yhteistyöryhmä.....	33

## Satakuntaliiton kaavoituskatsaus 2020

Lisäksi Satakuntaliiton alueiden käytön toimialan edustajat ovat mukana mm. seuraavissa valtakunnallisissa ja maakunnallisissa yhteistyöryhmissä .....	34
<b>7. JULKAISUJA JA RAPORTTEJA .....</b>	<b>36</b>
Satakuntaliiton alueiden käytön toimialan uusimmat julkaisut: .....	36
Muita raportteja ja linkkejä.....	37
<b>8. HENKILÖSTÖ JA YHTEYSTIEDOT .....</b>	<b>39</b>
Alueiden käytön toimialan henkilöstö .....	39
Satakuntaliiton virasto .....	39
Satakuntaliiton verkkosivut siirtyvät osoitteeseen <a href="http://www.satakunta.fi">www.satakunta.fi</a> .....	39
Satakunnan aluesuunnittelumitalilla palkitut .....	40

## 1. SATAKUNTALIITON JÄSENKUNNILLE JA SIDOSRYHMILLE

Satakuntaliiton kaavoituskatsauksessa 2020 esitellään Satakuntaliitossa vireillä olevat ja lähiaikoina viireille tulevat maakunnan alueidenkäytön suunnitelmat ja muut kuntien alueiden käytön suunnitteluun, rakennettuun ympäristöön ja rakentamisen ohjaukseen vaikuttavat toimenpiteet maankäyttö- ja rakennusasetuksen (MRA 15 §) mukaisesti. Maakunnan alueiden käytön suunnitelmien lisäksi Satakuntaliiton kaavoituskatsaukseen 2020 on poimittu muita ajankohtaisia hankkeita ja yhteistyöryhmiä.

Satakuntaliiton alueiden käytön toimialan tehtävät perustuvat Satakuntaliiton perussopimukseen ja maan-käyttö- ja rakennuslakiin sekä lakiin alueiden kehittämisestä ja rakennerahastotoiminnan hallinnoinnista. Alueiden käytön keskeisimmät tehtävät ovat, maakuntakaavan laatiminen, kaavan pitäminen ajan tasalla ja kaavan kehittäminen, merialuesuunnittelu, liikennejärjestelmäsuunnittelu sekä luonnonvarojen ja ympäristöä koskevien suunnitelmien laatiminen, ampumarataverkoston kehittämissuunnitelman laatiminen ja hyvän ympäristön turvaamisen edistäminen.

Ilmastonmuutoksen hillintään tähtäävät toimenpiteet nousevat yhä voimakkaammin esiin kaikilla aloilla kuten myös alueiden käytön suunnittelussa sekä ympäristöön ja rakentamisen ohjaukseen vaikuttavissa toimenpiteissä. Maankäyttö- ja rakennuslain uudistuksessa päätavoitteita ovat hiilineutraali yhteiskunta, luonnon monimuotoisuuden vahvistaminen, rakentamisen laadun parantaminen sekä digitalisaation edistäminen. Satakuntaliiton käynnistävissä suunnitelmissa, maakuntakaavojen päivityksessä ja liikennejärjestelmäsuunnitelmassa on myös edellä mainitut teemat huomioitava aiempaa kattavammin. Käynnissä olevat Satakunta-strategia ja Satakunnan ilmasto- ja energiastategia antavat myös suuntaviivoja tuleville suunnitelmille.

Rannikkomaakuntien liittojen, ympäristöministeriön, viranomaisten ja sidosryhmien kanssa laadittu Suomen merialuesuunnitelma 2030 on valmistunut ja kahdeksan rannikon maakuntaliittojen valtuustoa hyväksyy merialuesuunnitelmat vuoden 2020 loppuun mennessä. Merialuesuunnittelu jatkuu monitorointi- ja evaluointivaiheella ja ensimmäisellä suunnittelukierroksella esiin nousseiden tietotarpeiden käsitteilyllä. Myös valtakunnan rajat ylittävää merialuesuunnittelua kehitetään edelleen.

Satakuntaliitossa on kuluneen syksyn aikana valmistauduttu viettämään aluesuunnittelun juhlavuosia. Vuonna 2020 on kulunut 80 vuotta Porin kauppakamarin kokouksesta, jossa käsiteltiin aloitetta aluesuunnittelun käynnistämiseksi Satakunnassa. Muutama vuosi käynnistyspäätöksestä eli vuonna 1942 valmistui professori Alvar Aallon laatima Kokemäenjoenlaakson aluesuunnitelma. Aluesuunnitelmaa laadittaessa Satakunnassa luotiin pohja nykyisille suunnittelujärjestelmille sekä seudulliselle ja maakunnalliselle yhteistyölle Suomessa. Juhlavuodet Satakuntaliitto aloitti kokoamalla aluesuunnittelua käsittelevän näyttelyn osaksi elokuussa 2020 Porissa ja Eurassa vietettyä Alvar Aalto-viikkoa.

### SATAKUNTALIITTO

Asko Aro-Heinilä  
maakuntajohtaja

Susanna Roslöf  
vt. alueiden käytön johtaja

## 2. ALUESUUNNITTELU SATAKUNNAN HYVÄKSI

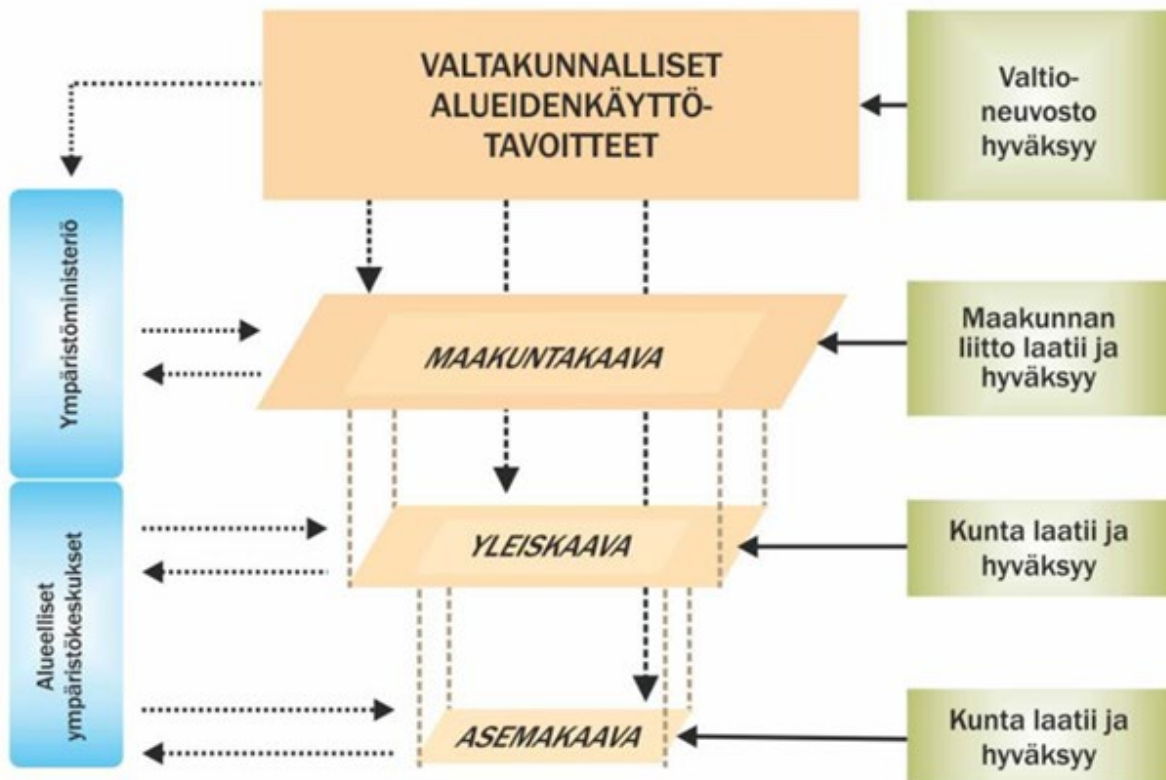
### 2.1 Maakuntakaava on osa suunnittelujärjestelmää

Maankäyttö- ja rakennuslain mukaisessa alueidenkäytön suunnittelujärjestelmässä valtioneuvoston hyväksymät valtakunnalliset alueidenkäyttötavoitteet tukevat ja edistävät lain yleisten tavoitteiden ja alueidenkäytön suunnittelun tavoitteiden saavuttamista sekä edistävät kansainvälisten sopimusten ja sitoumusten täytäntöpanoa ja valtakunnallisten hankkeiden edellytyksiä. Maankäyttö- ja rakennuslain mukaan valtakunnalliset alueidenkäyttötavoitteet on otettava huomioon ja niiden toteuttamista on edistettävä maakunnan suunnittelussa, kuntien kaavoituksessa ja valtion viranomaisten toiminnassa.

Maankäyttö- ja rakennuslain mukaisesti maakunnan liiton tulee huolehtia tarpeellisesta maakuntakaavan laatimisesta, kaavan pitämisestä ajan

tasalla ja sen kehittämisestä. Maakuntakaavan tehtävänä on ratkaista valtakunnalliset, maakunnalliset ja seudulliset alueiden käytön kysymykset. Kunnan laatimassa yleiskaavassa maakuntakaava on otettava huomioon.

Yleiskaavan tarkoituksena on yhdyskuntarakenteen ja maankäytön yleispiirteinen ohjaaminen sekä toimintojen yhteensovittaminen. Asemakaavalla ohjataan rakentamista ja muuta maankäyttöä paikallisten olosuhteiden, kaupunki- ja maisemakuvan, hyvän rakentamistavan, olemassa olevan rakennuskannan käytön edistämisen ja kaavan muun ohjaustavoitteen edellyttämällä tavalla. Asemakaavaa laadittaessa on maakuntakaava ja oikeusvaikutteinen yleiskaava otettava huomioon.



Alueiden käytön suunnittelujärjestelmä.

## 2.2. Valtakunnalliset alueidenkäyttötavoitteet

Valtakunnallisten alueidenkäyttötavoitteiden päämääränä on hillitä yhdyskuntien ja liikenteen päästöjä, turvata luonnon monimuotoisuutta ja kulttuuriympäristön arvoja ja parantaa elinkeinon uudistumismahdollisuuksia. Tavoitteilla tähdätään myös ilmastonmuutoksen seurauksiin sopeutumiseen ja sään ääri-ilmiöihin varautumiseen.

Valtioneuvosto on tehnyt 14.12.2017 päätöksen uudistetuista valtakunnallisista alueidenkäyttötavoitteista. Päätös korvaa valtioneuvoston 30.11.2000 tekemän ja 13.11.2008 tarkistaman päätöksen valtakunnallisista alueidenkäyttötavoitteista. Päätös on tullut voimaan 1.4.2018.

### **Uudistetut valtakunnalliset alueidenkäyttötavoitteet 2018 on ryhmitelty seuraavasti:**

1. Toimivat yhdyskunnat ja kestävä liikkuminen
2. Tehokas liikennejärjestelmä
3. Terveellinen ja turvallinen elinympäristö
4. Elinvoimainen luonto- ja kulttuuriympäristö sekä luonnonvarat
5. Uusiutumiskykyinen energiahuolto

## 2.3. Maakuntakaavalla luodaan edellytykset hyvälle elinympäristölle

Maakuntakaavan laadinnan tavoitteena on maankäyttö- ja rakennuslain yleisen tavoitteen (MRL 1 §) mukaisesti järjestää alueiden käyttö ja rakentaminen niin, että luodaan edellytykset hyvälle elinympäristölle sekä edistetään ekologisesti, taloudellisesti, sosiaalisesti ja kulttuurisesti kestävä kehitys. Tavoitteena on myös turvata osallistumismahdollisuus asioiden valmisteluun, suunnittelun laatu ja vuorovaikutteisuus, asiantuntemuksen monipuolisuus sekä avoin tiedottaminen käsiteltävinä olevissa asioissa.

Maakuntakaavassa esitetään alueiden käytön ja yhdyskuntarakenteen periaatteet ja osoitetaan maakunnan kehittämisen kannalta tarpeellisia alueita. Maankäyttö- ja rakennuslain (MRL 26 §)

mukaan maakunnan liiton tulee huolehtia maakuntakaavan laatimisesta ja muusta maakunnan suunnittelusta. Maakuntakaava voidaan laatia myös vaiheittain tai osa-alueittain.

Satakunnassa maakuntakaavan laatimisesta huolehtii Satakuntaliitto, joka on 17 kunnan lakisääteinen kuntayhtymä. Maankäyttö- ja rakennuslain (MRL 31 §) mukaisesti maakuntakaavan hyväksyy Satakuntaliiton maakuntavaltuusto. Maakuntavaltuuston päätöksestä tehdyt mahdolliset valitukset käsitellään Turun hallinto-oikeudessa ja edelleen korkeimmassa hallinto-oikeudessa.







Alvar Aallon Kokemäenjokilaakson aluesuunnitelma valmistui vuonna 1942.

## 2.4. Satakunnan maakuntakaava

Ympäristöministeriö vahvisti 30.11.2011 Satakunnan maakuntakaavan (N:o YM1/5222/2010). Samalla ympäristöministeriö vahvisti maankäyttö- ja rakennuslain 210 §:n 1 momentin nojalla maankäyttö- ja rakennuslain mukaisena maakuntakaavana voimassa olevien Satakunnan seutukaava 5:n ja Satakunnan seutukaava 2:n sekä Kiikoisten kunnan alueella voimassa olevan Pirkanmaan 3. seutukaavan kumoamisen. Satakunnan maakuntakaava on saanut lainvoiman korkeimman hallinto-oikeuden (KHO) päätöksellä 13.3.2013.

### Satakunnan maakuntakaavan mittakaava

Maakuntakaava on luonteeltaan yleispiirteinen ylikunnallinen alueiden käytön suunnitelma. Maakuntakaavassa osoitetaan aluevarauksia vain siltä osin ja sillä tarkkuudella kuin alueiden käyttöä koskevien valtakunnallisten tai maakunnallisten tavoitteiden kannalta taikka useamman kuin yhden kunnan alueiden käytön yhteen sovittamiseksi on tarpeen. Satakunnan maakuntakaava on laadittu ja vahvistettu mittakaavassa 1:100 000.

### Satakunnan maakuntakaavan toteuttamisen edistäminen

Maankäyttö- ja rakennuslain 32 §:n nojalla maakuntakaava on ohjeena laadittaessa ja muutettaessa yleiskaavaa ja asemakaavaa sekä ryhdyttäessä muutoin toimenpiteisiin alueiden käytön järjestämiseksi. Lisäksi viranomaisten on suunnitelllessaan alueiden käyttöä koskevia toimenpiteitä ja päättäessään niiden toteuttamisesta otettava maakuntakaava huomioon, pyrittävä edistämään maakuntakaavan toteuttamista ja katsottava, ettei toimenpiteillä vaikeuteta kaavan toteuttamista (MRL 32 §).

### Satakunnan maakuntakaavan asiakirjat

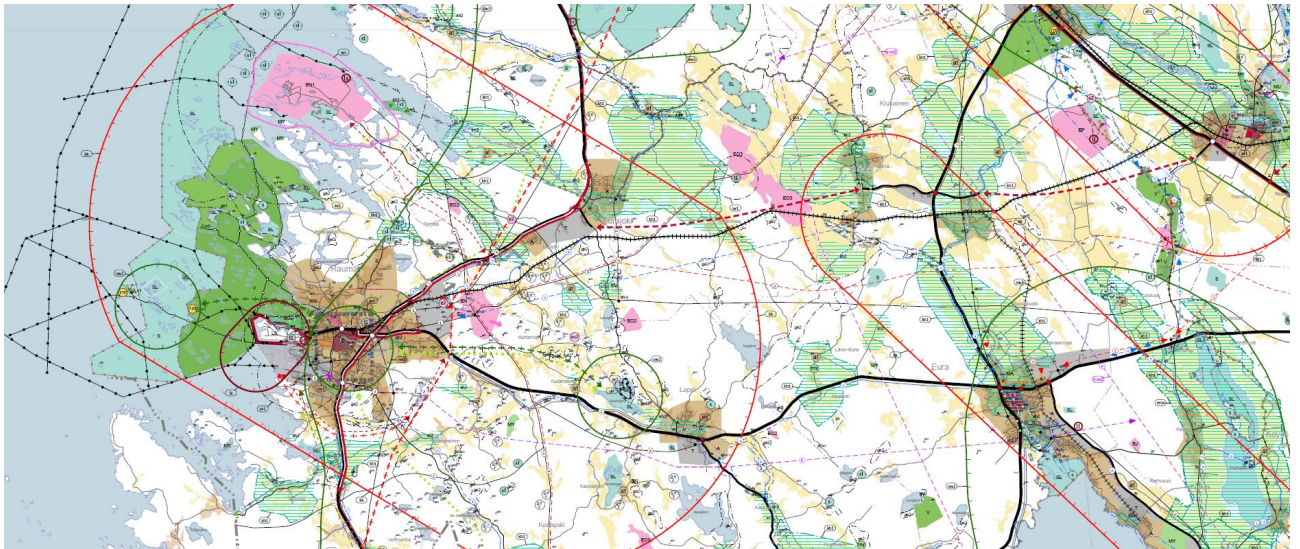
Vahvistetun ja lainvoimaisen Satakunnan maakuntakaavan asiakirjat ovat ladattavissa Satakuntaliiton verkkosivuilla pdf-muodossa.

Satakunnan maakuntakaavasta on kumottu Satakuntaliiton maakuntavaltuuston 17.5.2019 tekemällä Satakunnan vaihemaakuntakaavan 2 hyväksymiseen liittyvällä päätöksellä taajamatoimintojen alueen (A), keskustatoimintojen alueen (C), vähittäiskaupan suuryksikköjen alueen (KM, km), palvelujen alueen (P), työpaikka-alueen (TP), valtakunnallisesti arvokkaiden maisema-alueiden (vma) sekä valtakunnallisesti ja maakunnallisesti merkittävien kulttuuriympäristöjen (kh1, kh2, kh) kaavamerkinnot ja -määräykset.

Maakuntakaavan yleispiirteisyyden takia kaavakartassa ei käytetä kiinteistörajajoja eikä selostukseen liity maanomistajaluetteloa. Yleispiirteisyyden takia maakuntakaavakartan tulkinnaassa sen mittakaavaa ei ole perusteltua muuttaa, vaan se tulee esittää kaikissa asiakirjoissa virallisesti vahvistetussa mittakaavassa eli 1:100 000.

Maankäyttö- ja rakennusasetuksen mukaan (MRA 2 §) maakunnan liiton tulee huolehtia maakunnan suunnittelun edellyttämästä alueiden käytön, alue- ja yhdyskuntarakenteen, rakennetun ympäristön sekä kulttuuri- ja luonnonympäristön tilan ja kehityksen seurannasta alueellaan.

Satakunnan maakuntakaavan painettuja asiakirjoja tai kaavakarttaa paikkatietomuodossa voi tiedustella Satakuntaliiton virastosta.



*Ote Satakunnan maakuntakaavan kaavakartasta*

## 2.5. Satakunnan vaihemaakuntakaava I

Satakunnan vaihemaakuntakaavan 1 valmistelu aloitettiin vuonna 2010 Mannertuulialueet Satakunnassa -selvityksellä. Selvityksessä analysoitiin niitä alueita, jotka parhaiten soveltuvat tuulivoimatuotantoon laajoina, keskitettyinä kohteina. Varsinainen kaavaprosessi käynnistyi vuoden 2011 keväällä. Kaavan valmistelussa oli mukana kuntien yhdyshenkilöistä sekä eri alojen asiantuntijoista koostuva työryhmä.

Teoreettisen laskennan mukaan Satakunnan vaihemaakuntakaavalla 1 mahdollistetaan 3,10 TWh sähköntuotanto. Kaikkiaan vaihemaakuntakaavassa osoitetaan 17 maakunnallisesti merkittävää tuulivoimatuotannon aluetta. Maakunnallisesti merkittäviksi alueiksi luetaan pääsääntöisesti yli 8-10 voimalayksikön alueet. Teoreettisen arvion mukaan alueille mahtuisi yli 300 tuulivoimalayksikköä. Satakunnan tuulivoimatuotantoa

käsittelevä vaihemaakuntakaava mahdollistaa tuulivoimatuotannon keskittämisen ja maakunnallisesti merkittävien alueiden suunnittelun.

Satakunnan maakuntavaltuuston 13.12.2013 hyväksymä vaihemaakuntakaavan 1 aineisto toimitettiin ympäristöministeriön vahvistettavaksi helmikuussa 2014. Ympäristöministeriö vahvisti 3.12.2014 Satakunnan vaihemaakuntakaavan 1. Vahvistamispäätöksen yhteydessä ympäristöministeriö hylkäsi kaavasta tehdyt viisi valitusta. Vahvistamispäätöksestä tehtiin kaksi valitusta edelleen korkeimpaan hallinto-oikeuteen. Korkein hallinto-oikeus antoi päätöksen, jossa todetaan, ettei ympäristöministeriön päätöksen lopputuloksen muuttamiseen ole perusteita. Satakunnan vaihemaakuntakaava 1 sai lainvoiman 6.5.2016 korkeimman hallinto-oikeuden päätöksellä.

## Satakunnan vaihemaakuntakaavan 1 mittakaava

Maakuntakaava on luonteeltaan yleispiirteinen ylikunnallinen alueiden käytön suunnitelma. Maakuntakaavassa osoitetaan aluevarauksia vain siltä osin ja sillä tarkkuudella kuin alueiden käyttöä koskevien valtakunnallisten tai maakunnallisten tavoitteiden kannalta taikka useamman kuin yhden kunnan alueiden käytön yhteen sovittamiseksi on tarpeen. Satakunnan vaihemaakuntakaava 1 on laadittu mittakaavassa 1:200 000.

## Satakunnan vaihemaakuntakaavan 1 asiakirjat

Ympäristöministeriöön 13.2.2014 vahvistettavaksi toimitetut Satakunnan maakuntavaltuuston päätöksen (MV 13.12.2013) mukaiset Satakunnan vaihemaakuntakaavan 1 aineistot ovat ladattavissa Satakuntaliiton verkkosivuilla pdf-muodossa.

Vaihemaakuntakaavan yleispiirteisyyden takia kaavakartassa ei käytetä kiinteistörajajoja eikä selostukseen liity maanomistajaluetteloa. Yleispiirteisyydestä johtuen vaihemaakuntakaavan kartan tulkinnessa sen mittakaavaa ei ole perusteltua muuttaa, vaan se tulee esittää kaikissa asiakirjoissa virallisesti vahvistetussa mittakaavassa eli 1:200 000.

Satakunnan vaihemaakuntakaavan 1 painettuja asiakirjoja tai kaavakarttaa paikkatietomuodossa voi tiedustella Satakuntaliiton virastosta. Asiakirjat julkaistaan myös sähköisesti Satakuntaliiton verkkosivuilla.

## 2.6. Satakunnan vaihemaakuntakaava 2

Satakunnan vaihemaakuntakaavassa 2 teemana on energiantuotanto; turve, bioenergia ja mahdollisesti tuulivoimatuotanto ja aurinkoenergia. Muita teemoja ovat soiden moninaiskäyttö (kasvuturve, soiden suojelu ja virkistyskäyttö), kauppa, maisema-alueet ja rakennetut kulttuuriympäristöt.

Satakuntaliiton maakuntahallitus käsitteli Satakunnan vaihemaakuntakaavaa 2 kokouksessaan 15.4.2019 ja päätti esittää Satakuntaliiton maakuntavaltuustolle Satakunnan vaihemaakunta-

kaavan 2 hyväksymistä ja aineistossa esitettyjen Satakunnan maakuntakaavan kaavamerkintöjen ja -määräysten kumoamista.

Maakuntavaltuusto hyväksyi 17.5.2019 Satakunnan vaihemaakuntakaavan 2 ja aineistossa esitettyjen Satakunnan maakuntakaavan kaavamerkintöjen ja -määräysten kumoamisen ja päätös sai lainvoiman 1.7.2019. Kuulutus Satakunnan vaihemaakuntakaavan 2 voimaantulosta julkaistiin Satakuntaliiton ja Satakunnan kuntien sähköisillä ilmoitustauluilla 20.9.2019.

## Tavoitteena kestävien energiaratkaisujen maakunta

Satakunnan vaihemaakuntakaavan 2 tavoitteet pohjautuvat valtakunnallisiin alueidenkäyttöävoitteisiin, maankäyttö- ja rakennuslain sisältövaatimukseen sekä kansallisiin ja satakuntalaisiin strategioihin ja työssä laadittuihin ja laadittaviin selvityksiin sekä kuntien ja sidosryhmien tavoiteesityksiin.

Satakunnan ilmasto- ja energiastrategian visiona on, että Satakunta on ilmastoystävällinen, kestävien energiaratkaisuiden maakunta. Energian

tuotantoon painottuvan Satakunnan vaihemaakuntakaavan 2 tavoitteet tukevat ilmasto- ja energiastrategian visiota:

Satakunnan vaihemaakuntakaavan 2 tavoitteena on uusiutuvan energian ja biotalouden kasvumahdollisuuksien edistäminen, muuttuvan kaupan mahdollisuuksien tunnistaminen sekä maakunnan kulttuurisen identiteetin vahvistaminen asukkaat ja luonnonympäristö huomioiden. Tavoitteena on kotimaisen energiantuotannon

lisääminen ja huoltovarmuuden edistäminen. Satakunnan vaihemaakuntakaavan 2 suunnittelun peruseriaatteina ovat hyvän elinympäristön

luominen sekä ekologisesti, taloudellisesti, sosiaalisesti ja kulttuurisesti kestävä kehityksen edistäminen.



*Kakkurinsuurimpi Säskylä. Kuva: Risto Vilen.*

### **Kaavan selvitykset**

Satakunnan vaihemaakuntakaavan 2 suunnittelua varten on selvitetty turvetuotannon nykytilan vesistövaikutukset Satakunnassa. Ehdotusvaiheessa on tarkasteltu Satakunnan vaihemaakuntakaavassa 2 osoitettavien uusien turvetuotantoalueiden vesistövaikutuksia nykytilanne ja mahdolliset tuotannosta poistuneet alueet huomioon ottaen.

Lisäksi Satakuntaliitto teetti selvityksen turvetuotannon tarpeesta Satakunnassa vuoteen 2035 mennessä. Selvityksen tavoitteena on hahmottaa energia-, kasvu- ja ympäristöturpeen tarvetta ja turvetuotantoon tarvittavien suoalueiden määrä Satakunnassa vuoteen 2035 mennessä.

Satakunnan vaihemaakuntakaavan 2 perustietoaineistoksi laadittu Bioenergia- ja puutermiinaliselvitys valmistui keväällä 2015. Selvityksessä paikallistettiin nykyisin käytössä olevia bioperäisen materiaalin kokoamis- ja käsittelyterminaaleja

sekä etsittiin potentiaalisia uusia terminaali-alueiksi soveltuvia alueita.

Satakunnan kaupan palvelurakenteen selvitys valmistui toukokuussa 2016. Selvityksen tavoitteena on ollut päivittää Satakunnan kaupan perusteltu mitoitus ja kaupan palveluverkko vuoteen 2035. Kaupan palveluverkkoselvitystä päivitettiin vuoden 2017 kesällä maankäyttö- ja rakennuslakiin tulleiden muutosten vuoksi.

Esiselvitys suuria pinta-aloja vaativien aurinkoenergian tuotantoalueiden tarkastelusta maakuntatasolla on ollut osa syksyllä 2015 käynnistettyä hanketta Valtakunnallisesti merkittävät yritysalueet ja teollisuuden uusiutumisen mahdollistaminen. Työn tavoitteena on edistää laajojen aurinkoenergian tuotantoalueiden sijoittamisen selvittämistä maakuntatasoisessa suunnittelussa.

Ehdotusvaiheen ratkaisuja varten selvitettiin vaihemaakuntakaavassa 2 osoitettujen uusien turvetuotantoalueiden luokkaa 2 olevien soiden suo-  
luonnon nykytila, alueella esiintyvät luontotyypit sekä suojelullisesti huomionarvoisten kasvilajien esiintyminen selvitysalueilla. Mahdollisuuksien mukaan maastossa havainnoitiin myös alueen muuta lajistoa, jolla voidaan arvioida olevan merkitystä alueen yleisten luontoarvojen kannalta. Soiden luontoarvojen kartoituksen perusteella voitiin arvioida alueelle suunniteltujen turvetuotannon alueiden vaikutuksia luontotyypeihin ja putkilokasveihin.

Satakunnan vaihemaakuntakaavan 2 Natura-arvioinnin tarveharkinnassa on arvioitu kaavan mahdollisia vaikutuksia Natura 2000- verkostoon kuuluviin alueisiin ja niiden luontoarvioihin. Mikäli Natura-arvioinnin tarveharkinnan perusteella kaava toteutuessaan ei heikennä Natura 2000-alueen luonnonsuojelun arvoja, kaava voidaan hyväksyä ilman luonnonsuojelulain 65 §:n tarkoittamaa yksityiskohtaista luontotyyppi- ja lajikohtaista selvitystä.



*Satalinnan sairaala on valtakunnallisesti merkittävä rakennettu kulttuuriympäristö ja osa Kokemäenjokilaakson valtakunnallisesti arvokkaaksi esitettyä maisema-aluetta. Kuva: Niina Uusi-Seppä*

## Satakunnan vaihemaakuntakaavan 2 mittakaava

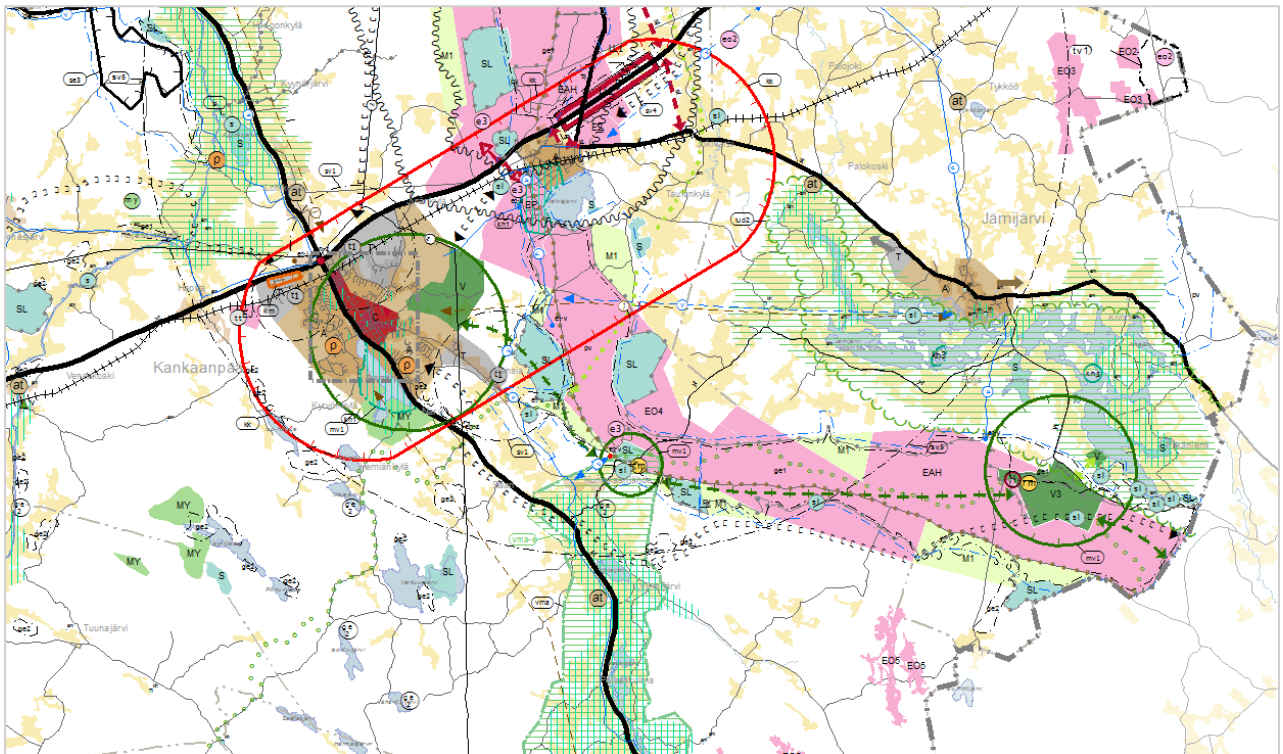
Maakuntakaava on luonteeltaan yleispiirteinen ylikunnallinen alueiden käytön suunnitelma. Maakuntakaavassa osoitetaan aluevarauksia vain siltä osin ja sillä tarkkuudella kuin alueiden käyttöä koskevien valtakunnallisten tai maakunnallisten tavoitteiden kannalta taikka useamman kuin yhden kunnan alueiden käytön yhteen sovittamiseksi on tarpeen. Satakunnan vaihemaakuntakaava 2 on laadittu mittakaavassa 1:100 000.

Vaihemaakuntakaavan yleispiirteisyyden takia kaavakartassa ei käytetä kiinteistörajoja eikä selostukseen liity maanomistajaluetteloa. Yleispiirteisyydestä johtuen vaihemaakuntakaavan kartan tulkinnassa sen mittakaavaa ei ole perusteltua muuttaa, vaan se tulee esittää kaikissa asiakirjoissa virallisesti vahvistetussa mittakaavassa eli 1:100 000.

## Satakunnan vaihemaakuntakaavan 2 asiakirjat

Satakunnan maakuntavaltuuston päätöksen (MV 17.5.2019) mukaiset Satakunnan vaihemaakuntakaavan 2 aineistot ovat ladattavissa Satakuntaliiton verkkosivuilla pdf-muodossa. Satakunnan vaihemaakuntakaavan 2 asiakirjat on viimeistelty ja painatettu loppuvuonna 2019. Satakunnan vaihemaakuntakaavan 2

painettuja asiakirjoja tai kaavakarttaa paikkatietomuodossa voi tiedustella Satakuntaliiton virastosta. Asiakirjat julkaistaan myös sähköisesti Satakuntaliiton verkkosivuilla.



*Satakunnan maakuntakaava, Satakunnan vaihemaakuntakaava 1 ja Satakunnan vaihemaakuntakaava 2 on yhdistetty epäviralliseksi kaavayhdistelmäksi.*

## 2.7. Satakunnan maakuntakaavan päivitys

Satakuntaliitto käynnistää Satakunnan maakuntakaavan päivityksen vuonna 2021.

Satakuntaliitossa on lähdetty valmistelemaan päivitystä käynnistämällä lakisääteisten maakuntakaavan selvitysten laatimistyöt. Selvitykset antavat myös tärkeää tietoa maakuntakaavan toteutuneisuudesta. Ensimmäisten selvitysten joulukuussa on ollut esiselvityksen laatiminen Satakunnan luontoarvojen kartoittamista varten.

Esiselvityksen mukaisesti ensimmäisessä vaiheessa laadittiin Satakunnan maakuntakaavassa

### Satakunnan maakuntakaavassa osoitettujen suojelualueiden tilan arviointi

Satakuntaliitto arvioi Satakunnan maakuntakaavassa osoitettujen luonnonsuojelualueiden (SL) ja suojelualueiden (S) tilaa vuonna 2019 valmistuneessa selvityksessä.

Selvitystyö käsitti olemassa olevan aineiston läpikäynnin ja maastokäynnit. Maastokäynnit kohdennettiin alueisiin, joista ei ollut tuoretta tietoa. Suojelualueiden tilan arviointi on osa maakuntakaavan toteutumisen seuranta- ja arvioinnissa keskityttiin Natura 2000 -verkoston ja suojeluohjelmien ulkopuolisiin alueisiin. Seurantaraportissa on kuvattu 122 Satakunnan maakuntakaavassa

### Satakunnan viherrakenneselvitys

Satakunnan viherrakenneselvityksen laadinnan käynnistämiseen liittyvät valmistelutyöt käynnistyivät syksyllä 2020 tarjouskilpailun toteuttamisella. Viherrakenteen selvittäminen maakuntatasolla on yleispiirteistä ja siinä korostuvat yksittäisten lajien sijaan elinympäristöjen väliset yhteydet.

Viherrakenteella tarkoitetaan pääosin rakentamattomien ja kasvullisten alueiden ja niiden välisten yhteyksien muodostamaa verkostoa, joka kattaa suojelu- ja virkistysalueiden lisäksi vesialueet sekä sellaiset metsätalous- ja peltoalueet, joilla on erityistä merkitystä alueiden kytkeytyneisyyden kannalta sekä ekologisten yhteyksien, luonnon monimuotoisuuden, virkistys- ja

osoitettujen suojelualueiden tilan arviointi. Seuraavaksi on käynnistynyt Satakunnan viherrakenneselvityksen laadinta. Lisäksi Satakuntaliitto on laatinut ampumaratalain mukaista ampumarataverkoston kehittämissuunnitelmaa, joka valmistuu alkuvuodesta 2021.

Muita tulevia selvityksiä ovat maakunnallisesti merkittävien kulttuuriympäristöjen selvitys, tuulivoimaselvitys sekä liikennejärjestelmien kehittämiseen liittyvät selvitykset.

osoitettua luontokohdetta. Selvitys valmistui marraskuussa 2019.

Satakunnan maakunnallista luontoselvitystä koskevaksi yhteistyö- ja vuorovaikutuskanavaksi on muodostettu Sataluonto-niminen yhteistyöryhmä, johon on kutsuttu viranomaisten, maakunnallisten sidosryhmien ja kuntien edustajia seutukunnittain.

Selvitys on luettavissa Satakuntaliiton verkkosivuilla.

ilmastonmuutoksen näkökulmasta, ja johon liittyvät myös rakennetun ympäristön kasvulliset alueet. Maakuntatasoinen viherrakenneselvitys koostuu vähintään maakunnallisesti merkittävistä luonnon ydinalueista sekä niiden välisistä ekologisia yhteyksistä. Maakuntatason viherrakenteessa merkittäviä ovat myös ylimatekunnalliset ja valtakunnalliset yhteydet.

Satakunnan viherrakennetta koskevaa selvitystyötä ohjaa erillinen Satakuntaliiton alueidenkäytön edustajista koostuva ohjausryhmä. Ohjausryhmään kutsutaan myös Varsinais-Suomen ELY-keskuksen edustus. Sidosryhmäyhteistyö on tärkeä osa selvityksen laadintaa ja selvityksen laadintaa käsitellään Satakunnan luontoselvitystyön



(Sataluonto) ja Satakunnan aluesuunnittelun yhteistyöryhmissä (Sata-alsu). Lisäksi kyseisten ryhmien edustajille varataan mahdollisuus kommentoida raporttiluonnosta.

Tavoitteena on, että konsultin laatima selvitys valmistuu vuoden 2021 marraskuun loppuun mennessä.

### **Esiselvitys maakunnallisesti merkittävistä rakennetuista kulttuuriympäristöistä**



*Rauma-Repolan entiset asuinalueet ovat maakunnallisesti merkittävää kulttuuriympäristöä. Kuva: Niina Uusi-Seppä*

Kulttuuriympäristöt ovat tärkeitä alueellista omailemaisuuksia, identiteettiä ja viihtyvyyttä luovia tekijöitä. Maakunnallisesti merkittävällä rakennetulla kulttuuriympäristöllä tarkoitetaan asiantuntijaviranomaisten määrittelemää, maakunnan ominaisuusluonnetta ja erityispiirteitä ilmentävää rakennettua kulttuuriympäristöä.

Satakunnan kulttuurihistorialliset ja rakennustaiteelliset kohteet on inventoitu ensimmäisen kerran vuosina 1967–68 (Elias Härö, Pekka Kärki) ja vuosina 1978 - 79 tehtiin ensimmäinen täydennysinventointi (Lauri Putkonen, Hannu Luotonen). Vuosina 1987–90 Lauri Putkonen teki Satakunnan rakennusperinne -selvityksen, jota päivitettiin vuosina 2004 - 2005 Satakunnan maakuntakaavaa varten.

Valtakunnallisesti merkittäviä rakennettuja kulttuuriympäristöjä koskevat inventoinnit on vahvistettu vuosina 1993 ja 2009. Vuonna 2019 vahvistetussa Satakunnan vaihemaankuntakaavassa 2 osoitetut kulttuuriympäristöt perustuvat näihin inventointeihin.

Eri aikoina tehdyistä maakunnallisista ja valtakunnallisista inventoinneista johtuen alueiden rajauksissa on jonkin verran päällekkäisyyksiä, minkä vuoksi rajaukset kaipaavat tarkennusta. Kulttuuriympäristöissä on myös tapahtunut viime vuosikymmeninä paljon muutoksia, jotka ovat saattaneet vaikuttaa kohteiden arvoihin ja kohdekuvaukset ovat joiltain osin vanhentuneet. Kulttuuriympäristöön tulee koko ajan uusia ajallisia kerroksia ja sotien jälkeisen arkkitehtuurin arvot

on Satakunnassa tunnistettu vielä melko puutteellisesti.

Vuonna 2020 on tehty esiselvitystä seuraavaa kokonaisuusmaakuntakaavaa varten tehtävän kulttuuriympäristöselvityksen tarpeista ja lähtökohdista. Esiselvityksessä on käyty läpi edellisen kulttuuriympäristöselvityksen vanhentuneita tietoja ja puutteita mm. modernin rakennusperinnön osalta ja tehty alustavaa työsuunnitelmaa uutta inventointia varten.

### Satakunnan tuulivoimaselvitys

Satakuntaliitossa käynnistyy vuonna 2021 tuulivoimaselvitys, jossa Satakunnan vaihemaakuntakaavassa 1 osoitettujen maakunnallisesti merkittävien tuulivoimaloiden alueiden toteutuneisuus ja päivitystarve arvioidaan ja Saaristomeren ja Selkämeren eteläosan merialuesuunnitelman 2030 valmistelussa Satakunnan merialueella esiin nousseiden merituulivoimalle potentiaalisille alueille tehdään tuulivoimaselvitys.

Tavoitteena on lähivuosina käynnistää selvitys, jonka perusteella saataisiin alueellisesti, ajallisesti ja kohdetyypeittäin kattava kuva Satakunnan rakennetun ympäristön historiallisesta kehityksestä ja ominaispiirteistä. Yksittäisten kohteiden sijaan pyritään löytämään selvästi maakunnallisesti merkittävät rakennetun ympäristön alueet, jotka koostuvat useammasta kohteesta. Kaikki alueet arvotetaan samalla kertaa, jotta arvottaminen on yhteismitallista koko maakunnan alueella. Inventointia käytetään tausta-aineistona alueiden käytön suunnittelussa, maakuntakaavan laadinnassa ja merialuesuunnittelussa.

Lähtökohtana ovat uuden teknologian tuulivoimalat, jotka ovat aiempaa tehokkaampia ja korkeampia. Tavoitteena on, että selvitys antaa riittävästi tietoa vuonna 2021 käynnistyvän maakuntakaavan päivityksen pohjaksi.

Ympäristöministeriö on myöntänyt Satakuntaliiton hakemuksesta selvitystyötä varten valtionavustusta, joka on suunnattu tuulivoimarakentamisen edistämiseen.



Merituulivoimapuisto Porin edustalla. Kuva: Sami Suominen

## 2.8. Maakuntasuunnitelma ja -ohjelma

Satakuntaliiton maakuntavaltuusto hyväksyi 12.3.2012 maakuntasuunnitelmana toimivan Satakunnan tulevaisuuskäsikirjan 2035. Tulevaisuuskäsikirja tavoittelee hyvää elämää Satakunnassa vuonna 2035 kolmen avainteman kautta: kannustavaa yhteisöllisyyttä, puhdasta elinvoimaa ja ihmislähtöisiä ratkaisuja. Satakunnan vaihemaakuntakaavaa 2 koskevat erityisesti avaintemat puhdas elinvoima, jonka kärkinä ovat biotalous ja energia, puhdas ruoka ja juomavesi sekä puhdas luonnonympäristö sekä ihmislähtöiset ratkaisut, jonka kärkinä ovat palveluiden tuotanto, asuminen ja turvallisuus sekä arjen yhteydet.

Satakunnan maakuntaohjelma 2018-2021 ja siihen sisältyvä ympäristöselostus hyväksyttiin Satakuntaliiton maakuntavaltuustossa 15.12.2017. Ohjelman tavoitteena on Satakunnan kilpailukykyyn ja elinvoimaisuuden edistäminen. Maakuntaohjelmassa kuvataan maakunnan tahtotila, toimintaympäristö ja lähtökohdat, ohjelman keskeiset toteuttamisen välineet ja tärkeimmät kansalliset ja kansainväliset kumppanuudet sekä näistä johdetut kehittämisen vahvuudet ja rajoitteet.

Satakunnan maakuntaohjelma 2018-2021 koostuu kolmesta eri toimintalinjasta: 'kannustavaa

yhteisöllisyyttä', 'puhdasta elinvoimaa' ja 'ihmislähtöisiä ratkaisuja'. Valittuja kehittämisteemoja on kymmenen. Kehittämistoimia toteutetaan monirahastoisesti ja rahoitusmahdollisuuksia on nostettu esiin kehittämisteemojen yhteydessä. Osaamisen vahvistaminen, kansainvälistyminen ja digitalisaatio ovat vahvasti mukana toimintalinjojen läpileikkaavina sisältöinä.

Satakunnan maakuntasuunnitelman 2050 laadinta käynnistyi kesällä 2019. Maakuntasuunnitelman 2050 laadinnan taustaksi on toteutettu osallistavan prosessin avulla viisi erilaista ja mahdollista tulevaisuuden skenaariota. Valmistuneessa skenaarioraportissa on hahmotettu Satakunnan visiota, arvoja sekä skenaarioista riippumattomia ja välttämättömiä toimenpiteitä.

Satakunnan maakuntasuunnitelman 2050 ja maakuntaohjelman 2022-2025 sekä älykkään erikoistumisen strategian 2021-2027 laatimisprosessit yhdistettiin uudeksi Satakunta-strategian valmistelutyöksi syksyllä 2020. Tavoitteena on, että Satakunta-strategia valmistuu vuoden 2021 loppuun mennessä.

## 2.9. Merialuesuunnitelma

Maankäyttö- ja rakennuslain 1.10.2016 voimaan tulleen muutoksen myötä, niiden maakuntien liittojen, joiden alueeseen kuuluu aluevesiä, tehtäväksi on tullut merialuesuunnittelu maakunnan aluevesillä ja talousvyöhykkeellä. Suomen merialueille laaditaan yhteensä kolme suunnitelmaa, ja Ahvenanmaa laatii lisäksi oman suunnitelmansa. Satakuntaliitto laatii yhdessä Varsinais-Suomen liiton kanssa Saaristomeren ja Selkämeren eteläosan merialuesuunnitelman.

Maakuntien liittojen tulee valmistella merialuesuunnitelmat yhteistyössä ja suunnitelmat on sovitettava yhteen. Merialuesuunnitelmat tulee laatia maaliskuun loppuun 2021 mennessä.

Vaikka merialuesuunnittelusta säädetään maankäyttö- ja rakennuslaissa, merialuesuunnitelma ei ole osa alueidenkäytön suunnittelujärjestelmää. Merialuesuunnitelma on yleispiirteinen ja strateginen suunnitelma, joka tukee maakuntakaavoitusta ja maakuntastrategiaa. Luonteeltaan se on ohjaava ja mahdollistava. Maakuntavaltuusto hyväksyy valmiin merialuesuunnitelman, mutta suunnitelma ei ole oikeusvaikutteisesti sitova.

Merialuesuunnittelun tarkoituksena on edistää merialueen eri käyttömuotojen kestävä kehitystä ja kasvua, merialueen luonnonvarojen kestävä käyttöä sekä meriympäristön hyvän tilan saavuttamista.

Merialuesuunnittelu yhteistyötä koordinoi rannikon maakuntaliittojen ja ympäristöministeriön muodostama koordinaatioryhmä ja yhteistyötä varten on perustettu rannikkoliittojen yhteinen Euroopan meri- ja kalatalousrahaston rahoittama koordinaatiohanke, joka jatkuu vuoden 2021 loppuun asti.

Merialuesuunnittelun kansainvälisestä yhteistyöstä vastaa ympäristöministeriö, joka myös

vastaa merialuesuunnittelun yleisestä ohjaamisesta ja kehittämisestä. Useat hankkeet ovat valmistelleet ja tukeneet merialuesuunnittelua, esimerkiksi

PanBaltic Scope  
(<http://www.panbalticscope.eu/>)

SmartSea (<http://smartsea.fmi.fi/>).



*Merialuesuunnittelu Suomessa.*

Merialuesuunnittelusta ja merialuesuunnitelmasta voi lukea lisää verkkosivuilla [www.merialuesuunnittelu.fi](http://www.merialuesuunnittelu.fi) ja [www.merialuesuunnitelma.fi](http://www.merialuesuunnitelma.fi). Näille sivuille on koottu kuvaus suunnitteluprosessista, taustaraportteja ja materiaalia, jota on käytetty suunnittelussa, skenaario- ja visiovaiheiden aineistot sekä itse suunnitelma.

Suomen merialuesuunnitelma 2030 on kokonaisuudessaan digitaalisena esillä verkkosivuilla [www.merialuesuunnitelma.fi](http://www.merialuesuunnitelma.fi) ja suunnitelmaa varten on rakennettu karttapalvelu, jossa voi tarkastella suunnitelmaa yhdessä monien tausta-aineistojen kanssa.

Laajan sidosryhmätyöskentelyn päätteeksi merialuesuunnitelman luonnos asetettiin julkisesti nähtäville touko-kesäkuussa ja siitä pyydettiin lausuntoja. Syksyn 2020 aikana valmisteltiin saatujen lausuntojen ja yleisen palautteen pohjalta Suomen merialuesuunnitelma 2030 -ehdotus.

Merialuesuunnitelmaehdotus on tarkoitus hyväksyä marras-joulukuussa kaikissa rannikon maakuntaliittojen valtuustoissa. Tämän jälkeen ympäristöministeriö toimittaa merialuesuunnitelman Euroopan komissiolle 31.3.2021 mennessä.



*Merenrantaa Porin edustalla. Kuvat: Sami Suominen*



## PanBaltic Scope -hanke

Satakuntaliitto osallistui vuosina 2018-2019 Euroopan meri- ja kalatalousrahaston (EASME/EMFF/ 2016/1.2.1.6.) rahoittamaan PanBaltic Scope-hankkeeseen. Hankkeen vetäjänä oli Ruotsin merialuesuunnittelun vastuuvirasto, Swedish Agency for Marine and Water Management ja hankekumppaneita olivat kaikki Itämeren maat Liettuaa lukuun ottamatta. Satakuntaliitto hankekumppanina osallistui aktiivisesti Itämeren maiden merialuesuunnittelijoiden välisen yhteistyöverkoston rakentamiseen ja tiedon vaihtoon, ja erityisesti yhteistyön kehittämiseen Ruotsin ja Ahvenanmaan kanssa. Merialuesuunnittelijat Varsinais-Suomen liitosta ja Pohjanmaan liitosta osallistuvat yhteistyöverkostojen toimintaan.

PanBaltic Scope -hankkeen keskeisenä tavoitteena on ollut meren hyvän tilan saavuttaminen ja sinisen kasvun tukeminen. Erityistä huomiota on osoitettu yhteistyöverkoston rakentamiseen kalastuksen ja kalankasvatuksen sidosryhmien kanssa. Hankkeen tulokset ovat hyödyntäneet Saaristomeren ja Selkämeren eteläosan suunnittelualueen merialuesuunnittelua, sekä tehneet syöttöjä myös merialuesuunnittelun koordinaatioryhmän toiminnan kautta muidenkin suunnittelualueiden työskentelyyn. Kansainvälinen suunnittelu-yhteistyö on tukenut rajat ylittävää suunnittelua erityisesti kalastuksen ja merituulivoiman osalta.

## 3. SATAKUNTALIITOLTA PYYDETTÄVÄT KAAVALAUSUNNOT

Maankäyttö- ja rakennuslain (MRL 32 §) mukaisesti maakuntakaava on ohjeena muutettaessa yleiskaavaa ja asemakaavaa sekä ryhdyttäessä muutoin toimenpiteisiin alueiden käytön järjestämiseksi.

Viranomaisten on suunnitellessaan alueiden käyttöä koskevia toimenpiteitä ja päättäessään niiden toteuttamisesta otettava maakuntakaava huomioon, pyrittävä edistämään kaavan

toteuttamista ja katsottava, ettei toimenpiteillä vaikeuteta kaavan toteuttamista.

Maakuntakaava ei ole oikeusvaikutteisen yleiskaavan eikä asemakaavan alueella voimassa muutoin kuin kaavojen muuttamista koskevan vaikutuksen osalta.

### 3.1. Lausuntopyynnöt yleiskaavoista

Maankäyttö- ja rakennusasetuksen (MRA 20 §) mukaan yleiskaavaehdotuksesta on pyydettävä lausunto maakunnan liitolta. Kuitenkin yleiskaavoja laadittaessa kunnan ja maakunnan liiton yhteistyö jo suunnitelman valmisteluvaiheessa on hyödyllistä ja tärkeää maakunnallisten ja paikallisten näkemysten yhteen sovittamiseksi. Maakuntakaavan keskeisten periaatteiden ja tavoitteiden tulee välittyä kuntakaavoitukseen.

Yleiskaavan valmisteluvaiheessa yhteistyötä voidaan tehdä työneuvotteluissa tai pyytämällä

kommentteja yleiskaavan ratkaisuihin. Selkeintä on kuitenkin pyytää Satakuntaliitolta virallinen lausunto jo yleiskaavan valmisteluvaiheessa. Yleiskaavoja koskevat osallistumis- ja arviointisuunnitelmat tulee lähettää Satakuntaliitolle tiedoksi ja mahdollista lausuntoa varten.

### 3.2. Lausuntopyynnöt asemakaavoista

Maankäyttö- ja rakennusasetuksen (MRA 28 §) mukaan asemakaavaehdotuksesta on pyydettävä lausunto maakunnan liitolta, jos kaava koskee maakuntakaavassa käsiteltyä tai muutoin maakunnallisesti merkittäviä asioita.

Lausuntoa ei tarvitse pyytää asemakaavaa laadittaessa oikeusvaikutteisen osayleiskaavan alueelle, kun asemakaavan ratkaisu noudattaa oikeusvaikutteisen osayleiskaavan ratkaisua. Lausuntoa ei ole tarpeen pyytää myöskään merkitykseltään vähäisistä asemakaavoista.

Lausunto tulee kuitenkin pyytää Satakuntaliitolta laadittaessa asemakaavaa alueelle, jolla ei ole voimassa oikeusvaikutteista yleiskaavaa. Lausunto tulee pyytää myös, mikäli asemakaavan ratkaisu poikkeaa oikeusvaikutteisen yleiskaavan ratkaisusta ja maakuntakaavan tavoitteista.

Maankäyttö- ja rakennuslain (MRL 54 §) mukaan asemakaavaa laadittaessa on maakuntakaava ja oikeusvaikutteinen yleiskaava otettava huomioon siten, kuin siitä laissa säädetään.

Mikäli lausuntopyyntö on tarpeen, jo asemakaavan valmisteluvaiheessa kannattaa tehdä yhteistyötä työneuvottelujen tai kommenttipyyntöjen avulla. Selkeintä on kuitenkin pyytää Satakuntaliitolta virallinen lausunto jo valmisteluvaiheessa.

Asemakaavoja koskevat osallistumis- ja arviointisuunnitelmat (ja myöhemmin täydennetyt versiot) tulee lähettää Satakuntaliitolle tiedoksi ja mahdollista lausuntoa varten.

### 3.3. Satakuntaliitolta pyydettävien lausuntojen määräajoista

Yleis- ja asemakaavalausuntojen osalta maakunnan liiton lausunnon antamiselle ei lainsäädäntöön ole kirjattu määräaikoja. Lausuntoaikojen suhteen Satakuntaliitto esittää, että lausunnoille varataan riittävästi valmisteluaikaa. Satakuntaliitto pyytää kahden kuukauden määräaika lausunnon antamiseen lausuntopyynnön saapumisesta.

Maa-aineksen ottamiseen liittyvistä luvista tulee pyytää lausunto Satakuntaliitolta, jos lupahakemuksen tarkoittamalla alueella on huomattavaa merkitystä maakuntakaavoituksen kannalta. Tällöin maakunnan liiton on annettava lausunto

kahden kuukauden kuluessa lausuntopyynnön saapumisesta. Jollei lausuntoa ole määräajassa annettu, asia voidaan ratkaista ilman kyseistä lausuntoa. (Asetus maa-ainesten ottamisesta, 4 §).

### 3.4. Lausuntopyyntöjen toimitus

Lausuntopyynnöt asiakirjoineen tulee osoittaa ja toimittaa sähköisesti Satakuntaliiton kirjaamoon:

kirjaamo@satakunta.fi. Lausuntopyyntöasiakirjat tulee toimittaa erillisinä tiedostoina ja tiedostot tulee nimetä sisällön mukaisesti. Vaihtoehtoisesti lausuntopyyntöön voi lisätä linkin lausuntoasiakirjoja sisältävälle verkkosivulle. Tällöin tulee huolehtia siitä, että lausuntoasiakirjat ovat helposti ja yksiselitteisesti löydettävissä verkkosivulta.

## 4. VIRANOMAISNEUVOTTELUT

Kaavoja koskevien viranomaisneuvottelujen ajankohdista tulee sopia hyvissä ajoin Satakuntaliiton alueiden käytön asiantuntijoiden kanssa. Aineisto tulee toimittaa neuvotteluun osallistuville sähköisesti vähintään viikko ennen neuvottelun ajankohtaa.

## 5. HYVÄKSYTTYJEN JA LAINVOIMAN SAANEIDEN KAAVA-ASIAKIRJOJEN TOIMITTAMINEN SATAKUNTALIITTOON

Satakuntaliittoon tulee toimittaa hyväksytyt viralliset kaava-asiakirjat (vähintään kaavakartta merkintöineen ja selostus) sekä kaavan hyväksymistä koskeva pöytäkirjanote pdf- tai paperiversioina. Kaavan saatua lainvoiman on siitä lähetettävä tieto myös maakunnan liitolle. Mikäli kaavaan tulee muutoksia hyväksymisen jälkeen, on Satakuntaliittoon toimitettava uudet viralliset kaava-asiakirjat pöytäkirjanotteineen.

## 6. MUUTA AJANKOHTAISTA ALUEIDEN KÄYTÖN TOIMIALALLA

### 6.1. Hankkeita ja selvityksiä

#### Satakunnan ampumarataverkoston kehittämissuunnitelma

Ampumaratalaki (763/2015) velvoittaa maakunnan liittoa laatimaan ampumaratojen kehittämissuunnitelman, jonka tarkoituksena on arvioida maakunnassa sijaitsevien ampumaurheilukeskusten sekä muiden ampumaratojen riittävää määrää sekä sijoittumistarvetta. Suunnitelmaa tulee hyödyntää selvitysaineistona alueiden käytön suunnittelussa, ja sitä laadittaessa tulee kuulla keskeisiä metsästys- ja ampumaurheiluorganisaatioita.

Satakuntaliitto käynnisti vuonna 2019 ampumaratojen kehittämissuunnitelman laadinnan Satakunnan alueella sijaitsevien ampumaratojen nykytilaselvityksellä. Nykytilan selvitys valmistui vuoden 2019 lopussa. Nykytilaselvityksen laadinnan jälkeen työ on jatkunut vuonna 2020 kehittämissuunnitelman laadinnalla. Kehittämissuunnitelman lopullinen versio julkaistaan kommenttikierroksen jälkeen vuoden 2021 alussa. Jatkossa Satakuntaliitto pitää kehittämissuunnitelmaa ja ampumaratoja koskevia tietoja ajan tasalla.

Satakunnan ampumaratojen nykytilaselvitystä ja kehittämissuunnitelmaa tullaan hyödyntämään aikanaan käynnistyvän Satakunnan kokonaismaakuntakaavan päivityksen taustaselvityksenä.

Selvitystyötä varten muodostettiin ohjausryhmä, johon kutsuttiin keskeiset Satakunnan metsästys- ja ampumaurheiluorganisaatiot, viranomaiset, kuntaedustajat seuduittain sekä muita sidosryhmiä. Ohjausryhmän taustatukena toimii erillinen asiantuntijoista koostuva työryhmä. Ohjausryhmä on tärkeä osa sidosryhmätyötä ja ohjausryhmän jäsenet tuovat esille ampumaratoihin liittyvä tietoa, tarpeita ja kokemusta selvityksen tekijöiden ja suunnittelijoiden käyttöön Satakuntaliitossa.

Lisätietoja:

<https://satakunta.fi/alueiden-kaytto/ampumarataverkosto/>



## **Valtakunnallisesti merkittävät yritysalueet ja teollisuuden uusiutumisen mahdollistaminen**

Valtakunnallisesti merkittäviä yritysalueita koskeva hanke päättyi syksyllä 2017. Hankkeessa käsiteltiin Satakunnassa sijaitsevien teollisuusalueiden ominaisuuksia ja arvioitiin uuden teollisuuden sijoittumisen edellytyksiä maakuntaan. Teollisuuden uusiutumisen mahdollisuuksia analysoitiin etsimällä alueita, jotka kaavoitus- ja rakentamistilanteen sekä muiden sijaintiominaisuuksien perusteella ovat parhaiten soveltuvia uuden teollisuustuotannon alueiksi.

Hankkeessa käsiteltiin myös laaja-alaisten aurinkoenergian tuotantoalueiden osoittamista maakuntakaavassa.

Hankkeen loppuraportti ja muu aineisto on nähtävillä Satakuntaliiton verkkosivuilla.

## **Valtakunnallinen liikennejärjestelmäsuunnitelma**

Laki liikennejärjestelmästä ja maanteistä edellyttää pitkäjänteistä liikennesuunnittelua ja antaa lähtökohтия maakunnissa ja alueilla tehtävään liikennejärjestelmäsuunnitteluun. Liikennejärjestelmällä tarkoitetaan kokonaisuutta, joka muodostuu kaikki liikennemuodot kattavasta henkilö- ja tavaraliikenteestä, niitä palvelevista liikenneverkoista, viestintäyhteyksistä ja tiedosta sekä liikennepalvelulaissa tarkoitetuista palveluista, liikennevälineistä ja liikennettä ohjaavista järjestelmistä. Laki liikennejärjestelmästä ja maanteistä edellyttää, että liikennejärjestelmäsuunnittelu on jatkuvaa ja vuorovaikutteista vaikutusten arviointiin sekä viranomaisten ja muiden toimijoiden yhteistyöhön perustuvaa suunnittelua. Lain mukaisesti liikennejärjestelmäsuunnittelun tavoitteena on edistää toimivaa, turvallista ja kestävää liikennejärjestelmää.

Valtakunnallisessa liikennejärjestelmäsuunnitelmassa annetaan liikennejärjestelmän nykytilaa ja tulevaa toimintaympäristöä koskeva arvio, liikennejärjestelmää koskevat tavoitteet sekä toimenpideehdotukset tavoitteiden saavuttamiseksi. Suunnitelma sisältää 12 vuodeksi laadittavan toimenpideohjelman, joka sisältää valtion ja kuntien toimenpiteitä. Ohjelman tulee lisäksi sisältää liikennejärjestelmää koskeva valtion rahoitusohjelma. Työhön sisältyy myös viranomaisten suunnitelmien ja ohjelmien ympäristövaikutusten arvioinnista annetun lain (200/2005) 3 §:n mukainen merkittävien ympäristövaikutusten arviointi.

Valtakunnallinen liikennejärjestelmäsuunnitelma on tarkoitus hyväksyä eduskunnassa vuoden 2021 keväällä.

## **Länsi-Suomen liikennestrategia**

Vuoden 2019 keväällä Satakunta aloitti viiden muun maakunnan kanssa läntisten maakuntien (Häme, Satakunta, Pirkanmaa, Keski-Suomi, Pohjanmaa ja Etelä-Pohjanmaa) liikennestrategian esisuunnittelun. Esiselvitys valmistui syksyllä 2019, ja sen pohjalta Satakunnan maakuntahallitus päätti osallistumisesta Länsi-Suomen liikennestrategian laadintaan.

liikennejärjestelmäkysymyksistä kaikki liikennemuodot huomioiden. Yhteinen tahtotila sisältää viestejä valtakunnalliseen liikennejärjestelmäsuunnitteluun, jotta Länsi-Suomelle tärkeät asiat tulisivat huomioon otetuiksi. Strategiassa on tunnistettu myös teemoja, joissa maakuntien on hyödyllistä ja kustannustehokasta tehdä keskinäistä yhteistyötä.

Länsi-Suomen liikennestrategiaan on kiteytetty yhteinen näkemys alueen tärkeimmistä

Länsi-Suomen liikennestrategiaa on työstetty tiiviissä vuorovaikutuksessa valtion liikenne-

viranomaisten kanssa. Kaikkien kuuden maakunnan maakuntahallitukset hyväksyivät lokakuussa 2020 strategian pohjaksi yhteiseksi tahtotilalle,

edunvalvonnalle sekä liikennejärjestelmän kehittämiseksi maakunnassa.

## Valtakunnalliset tavoitteet ja Länsi-Suomen piirteet yhdistyvät valituissa teemoissa

Valtakunnallisen liikennejärjestelmäsuunnitelman tavoitteet ovat vaikuttaneet strategiaan. Valtakunnalliset tavoitteet ovat

- **Kestävyys:** Ihmisten mahdollisuudet valita kestävämpiä liikkumismuotoja paranevat – erityisesti kaupunkiseuduilla.
- **Saavutettavuus:** Liikennejärjestelmä takaa koko Suomen saavutettavuuden ja vastaa elinkeinojen, työssäkäynnin ja asumisen tarpeisiin.
- **Tehokkuus:** Liikennejärjestelmän yhteiskuntataloudellinen tehokkuus paranee.

Kun nämä tavoitteet yhdistettiin Länsi-Suomen erityispiirteisiin, tunnistettiin viereiset kolme teemaa, joiden puitteissa strategia rakennettiin.

Läpimenevinä tavoitteina strategiassa ovat

- Ilmastonmuutoksen hillintä ja liikenteen päästöjen väheneminen
- Liikenneturvallisuuden parantaminen
- Liikenteen innovaatioiden kehittäminen

### Teemat

**Kansalliset ja kansainväliset yhteydet toimivat arjessa: ihmiset ja tavarat saavuttavat määränpänsä.**

**Arki sujuu ja logistiikka on tehokasta maaseudulla ja tiiviin yhdyskuntarakenteen alueilla.**

**Työvoima saavuttaa työpaikan kauempaakin.**

8



### Länsi-Suomen liikennestrategian teemat



Lavia, Antti Partanen

## Satakunnan maakunnallinen liikennejärjestelmäsuunnitelma

Satakuntaliitto, Varsinais-Suomen ELY-keskus ja Liikennevirasto ovat laatineet yhteistyössä Satakunnan liikennejärjestelmäsuunnitelman. Voimassa oleva suunnitelma valmistui helmikuussa 2015. Työssä on laadittu toimijoiden yhteiseen tahtotilaan perustuva liikennejärjestelmän kehittämisohjelma, joka kuvaa Satakunnan asukkaiden arjen liikkumisen ja elinkeinoelämän kuljetusten sekä maakunnan kilpailukyvyn kannalta tarpeelliset kehittämistoimenpiteet.

Satakuntaliitossa on käynnistetty jatkuva liikennejärjestelmätyö vuonna 2016. Työ tapahtuu seudullisten Porin ja Rauman liikennejärjestelmätyöryhmien, sekä kahdesti vuodessa kokoontuvan maakunnallisen työryhmän puitteissa, jossa on mukana kuntien nimeämät edustajat, alueen liikenteestä vastaavat viranomaiset ja elinkeinoelämän edustajina satamat ja kauppakamarit.

Syksyllä 2018 Satakunnan liikennejärjestelmäsuunnitelman tiivistelmän päivitys kärkihankkeiden osalta hyväksyttiin Satakuntaliiton maakuntahallituksessa 26.11.2018.

Valtakunnallinen liikennejärjestelmäsuunnitelma, Länsi-Suomen liikennestrategia, toimintaympäritön muutokset ja suunniteltujen toimenpiteiden edistyminen ovat tuoneet tarpeen päivittää Satakunnan liikennejärjestelmäsuunnitelmaa. Vuoden 2020 kesällä alkoivat valmistelut Satakunnan liikennejärjestelmäsuunnitelman päivittämiseksi. Työ aloitetaan tammikuussa 2021 ja suunnitelma on tarkoituksena saada valmiiksi vuoden loppuun mennessä.

Lisätietoa: [www.satakunta.fi/liikennejärjestelmä](http://www.satakunta.fi/liikennejärjestelmä)



Sähköistetty rata Porin rautatieasemalta Tahkoluodon satamaan. Kuva: Sami Suominen

## Valtakunnallisesti arvokkaiden maisema-alueiden päivitys ja täydennysinventointi



*Vaaniin kartano ja kulttuurimaisema on osa valtakunnallisesti arvokkaaksi ehdotettua Euran ja Kiukais-ten kulttuurimaisema-alueita. Kuva: Niina Uusi-Seppä*

Valtakunnallisesti arvokkaiden maisema-alueiden päivitysinventoinnin ensimmäinen vaihe toteutettiin maakunnittain ELY-keskusten johdolla vuosina 2010–2015. Päivitys- ja täydennysinventointi koskee ensisijaisesti valtakunnallisesti arvokkaita maisemakokonaisuuksia ja maisemanähtävyyksiä. Inventoinnissa keskeisellä sijalla ovat erityisesti perinteisessä asussa säilyneet, elinvoimaiset, luonnoltaan ja kulttuuriperinnöltään monipuoliset viljelymaisemat. Inventointityöt on toteutettu maakunnittain ELY-keskusten ja maakuntien liittojen yhteistyöhankkeina.

Maisema-alueilla pyritään turvaamaan edustavien ja elinvoimaisten maaseutumaisemien säilyminen osana alueiden- ja maankäyttöä sekä maaseudun elinkeinotoimintaa. Maisemien vaalimisen keinot perustuvat maankäytön suunnitteluun, vapaaehtoisuuteen sekä tukijärjestelmiin,

joilla edistetään paikallista ja yhteisöperustaista maisemanhoitoa. Valtakunnallisesti arvokkaiden maisema-alueiden inventointi on Valtakunnallisten alueidenkäyttötavoitteiden mukaan otettava huomioon maakuntien suunnittelussa ja kuntien kaavoituksessa sekä valtion viranomaisten toiminnassa.

Satakuntaliiton Katson maalaismaisemaa -hanke toteutti ELY-keskuksen myöntämällä EAKR-rahoituksella Satakunnan alueella valtakunnallisesti arvokkaiden maisema-alueiden päivitys- ja täydennysinventoinnin vuosina 2012 - 2013 yhteistyössä Varsinais-Suomen ELY-keskuksen kanssa. Katson maalaismaisemaa -hankkeessa inventoitiin samalla myös maakunnallisesti arvokkaat maisema-alueet ja pohdittiin maisema-alueiden äänimaisemallisia tekijöitä. Hankkeella oli oma ohjausryhmänsä ja Satakunnan kulttuuriympä-

ristötyöryhmä toimi hankkeen asiantuntija- ja seurantaryhmänä.

Alueellisten inventointien valmistuttua ympäristöministeriön asettama Maisema-alueiden päivitysinventointien ohjaus- ja arviointityöryhmä (MAPIO) laati valtakunnallisen koosteen, joka oli julkisesti kuultavana ja lausuntokierroksella alkuvuonna 2016.

Ympäristöministeriö on täydentänyt esitystään valtakunnallisesti arvokkaiden maisema-alueiden päivitysinventoinniksi vuonna 2016 annetun pöytäkirjan sekä sen jälkeen tehtyjen täydentävien selvitysten perusteella. Täydentävässä esityksessä inventointiin esitetään lisättäväksi kuusi uutta maisema-aluetta. Lisäksi 26 alueen rajausta supistetaan tai laajennetaan. Kahta vuonna 2016 mukana ollutta aluetta esitetään poistettavaksi päivitysinventoinnista. Esityksessä ei ole Satakuntaa koskevia muutoksia lukuun ottamatta Ahlainten kulttuurimaisemaa koskevaa pientä aluerajauksen muutosta. Ympäristöministeriö on asettanut uuden ehdotuksen julkisesti nähtäväksi 24.11. – 31.12.2020. Alueiden asukkailla, maanomistajilla ja muilla osallisilla on mahdollisuus kertoa mielipiteensä nyt esitettävistä uusista

maisema-alueista ja muista päivitysinventointiin esitettävistä muutoksista. Kuulemisen yhteydessä voi esittää mielipiteitä ja kannanottoja myös muiden maisema-alueiden kuvauksista ja aluerajauksista sekä päivitysinventoinnista ylipäätään. Samalla järjestetään lausuntokierros sidosryhmille ja viranomaisille.

Suomessa on tällä hetkellä 156 valtakunnallisesti arvokasta maisema-aluetta, jotka on nimetty valtioneuvoston periaatepäätöksellä vuonna 1995. Tavoitteena on, että valtioneuvosto tekee päätöksen päivitysinventoinnin perusteella esitetyistä valtakunnallisesti arvokkaista maisema-alueista lähitulevaisuudessa.

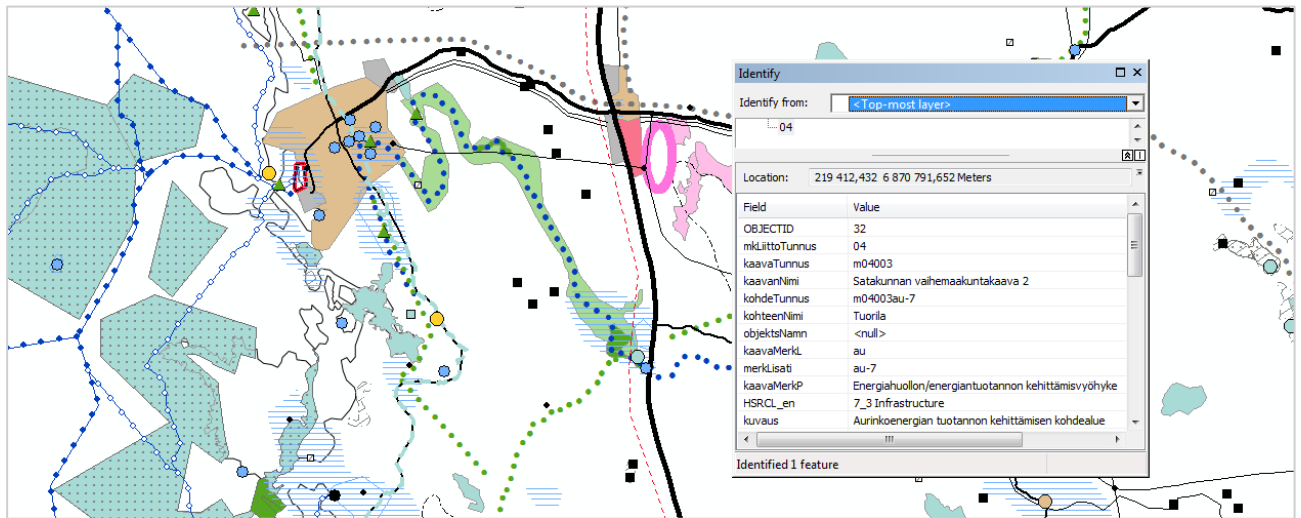
Valtakunnallisesti ja maakunnallisesti arvokkaat maisema-alueet on käsitelty Satakunnan vaihe- ja maakuntakaavassa 2. Arvokkaat maisema-alueet huomioidaan kuntien yleis- ja asemakaavoissa maakuntakaavan ohjausvaikutuksen kautta. Näillä alueilla alueidenkäytön on sovellettava niiden historialliseen kehitykseen.

Lisätietoja: <http://www.maaseutumaisemat.fi/>



*Yyterin valtakunnallisesti arvokasta maisema-alueetta. Ensimmäisessä kuvassa näkymä Munakarinsäikän suuntaan ja toisessa kuvassa Yyterin dyynien kulkua ohjaavia rakenteita ja tuuliaitoja. Kuvat: Anne Savola.*

## Harmonisoidut maakuntakaavat e-palveluksi (HAME-hanke) ja jatkona HAME tietomallin koordinointi 2020-21-hanke



*Maakuntakaavojen visualisointi tulee olemaan pelkistettyä, mutta kyselytyökalulla aukeaa lisätietoa.*

Satakuntaliitto on osallistunut HAME-hankkeeseen, jonka rahoittajina ovat ympäristöministeriö (YM) ja Suomen ympäristökeskus (SYKE). Maakunnan liitot ovat osallistuneet hankkeeseen työpanoksellaan.

Hankkeen tavoitteena on ollut yhtenäistää maakuntakaavamerkintöjä ja tuottaa yhtenäistä INSPIRE-yhteensopivaa maakuntakaava-aineistoa. INSPIRE-direktiivi on EU-direktiivi, jonka tavoitteena on yhteiskäyttöiset paikkatiedot ja yhteinen paikkatietoinfrastruktuuri. Hankkeen tarkoituksena parantaa maakuntakaavatiedon käyttöä ja hyödynnettävyyttä. Hankkeesta vastaa vuoden 2019 lopusta eteenpäin Lounaistieto ympäristöministeriön rahoittamana. Uudessa hankkeessa Lounaistiedon vastuulla on koordinoita tietomallin käyttöönottoa kokonaisuutena. Samalla viimeistellään maakuntakaavojen visualisointiperiaatteet liittojen kesken, jolloin kaavamerkintöjen tulkitseminen helpottuu ja yhteistyö liittojen välillä tiivistyy.

Maakuntakaavojen viennissä yhteiseen tietomalliin otetaan samalla käyttöön Paikkatietoalustahankkeessa tuotettu Laatuvahti-palvelu. Palvelu tarkistaa, että aineisto täyttää INSPIRE:n vaatimukset. Paikkatietoalustan Laatuvahtin ja Tallennuspalvelun käyttöön haetaan lupa Maanmittauslaitokselta.

HAME-hankkeen tuloksena maakuntakaavojen yhdistelmiä on mahdollisuus tarkastella osoitteessa <https://www.lounaistieto.fi/maakuntakaavat/>, jonne maakunnan liitot vievät maakuntakaava-aineistonsa niiden valmistuttua HAME-tietomallin mukaisiksi.

HAME tietomallin koordinointi 2020-21-hanke jatkaa Harmonisoidut maakuntakaavat e-palveluksi hanketta. Ympäristöministeriö vastaa mm. Lounaistiedon teknisestä ylläpidosta sekä tietomallin yhteensovittamisesta, liittojen osuus on visualisoinnin kehittäminen sekä yhteistyö, että tiedon välittäminen, osuudet 50% & 50%.

## Kokemäenjoen vesistöalueen vesivisio 2050

**Kokemäenjoen vesistöalueen vesivisio** on kokonaisvaltainen näkemys ja tavoitetilä Kokemäenjoen vesistöalueen vesivarojen käytön, vesienhoidon ja kalatalouden tulevaisuudesta vuoteen 2050 saakka.

Koko valuma-alueen kattavalla lähestymistavalla varmistetaan, että visiossa asioita tarkastellaan riittävän suurina kokonaisuuksina ja eri toimintasektorit huomioiden. Visio on laadittu laajasti eri tulevaisuuskuvat ja tulevaisuuden trendit huomioiden ja pohdittu niiden vaikutusta vesien käyttöön ja vesien tilaan.

Tavoitteena on, että vesivisio 2050 toimii maakuntien yhtenä tavoiteasiakirjana, jolla edistetään vesien tilan parantumista ja käyttömahdollisuuksia ja se tunnistetaan erilaisissa rahoituslähteissä. Työtä tehdään yhteistyössä vesistöalueen sidosryhmien kanssa ja käydään vuoropuhelua siitä, millä tavoin eri tahot ovat valmiita edistämään vision tavoitteita.

Visio on laadittu ylimaakunnallisena yhteistyönä, sillä vesistöalue ulottuu merkittävältä osin Hämeen, Pirkanmaan ja Satakunnan alueille. Visiotyössä ovat olleet mukana em. maakuntien liitot sekä alueiden ELY-keskukset, joiden edustajat

olivat vision ohjausryhmässä. Vision tekemisessä on ollut mukana lukuisia sidosryhmiä, joiden näkemysten ja ajatusten pohjalta visio on koottu.

Visioprosessin eteenpäin viemisestä on vastannut koordinaattoritahona Pirkanmaan ELY-keskus joulukuuhun 2020 saakka tiiviissä yhteistyössä eri sidosryhmien kanssa. Vuonna 2021 vetovastuu siirtyy Hämeen ELY-keskukselle. Visiotyössä toteutetaan erilaisia sidosryhmätapaamisia ja seminaareja ja lähdetään yhteistyössä toteuttamaan vision tavoitteita!

”Hyvälaatuinen ja monimuotoinen vesiympäristö varmistaa vesiin kytkeytyvät ekosysteemipalvelut. Niille rakentuvat luotettava vesihuolto, täysipainoinen virkistyskäyttö ja uudenlaiset ansaintamahdollisuudet ekologisesti ja taloudellisesti yhteen sovitettuna.”

Lisätietoa: <https://vesivisio2050.fi/>

Sivuston blogissa ilmestyy lähes viikoittain ajankohtaisia artikkeleita Kokemäenjoen vesistöalueella.



*Kokemäenjoen suistoa. Kuva: Sami Suominen*





*Kokemäenjokilaaksoa Huittisissa. Kuvan etualalla Ripovuori ja taustalla Puurijärven ja Isosuo kansallispuistoon kuuluva Isosuo. Kuva: Tomi Glad.*



*Kokemäenjoen Aratilankoski, Nakkila. Kuva: Sami Suominen*

## Rannikkoalueiden kestävän hoidon ja käytön suunnittelu osana SustainBaltic-hanketta

Satakuntaliitto oli vuosina 2016–2018 mukana Interreg Central Baltic Programme 2014–2020 -ohjelman rahoittamassa SustainBaltic-hankkeessa, jonka tavoitteena on edistää meri- ja rannikkoalueiden kestävää käyttöä Lounais-Suomessa ja Virossa.

Osana hanketta Satakunnan alueelle laadittiin kaksi rannikkoaluesuunnitelmaa, jotka käsittelivät 1) meri- ja rannikkomatkailun kehittämistä, sekä 2) ekosysteemipohjaisen suunnittelun

periaatteiden soveltamista Kokemäenjokilaakson maankäytön ja vesienhoidon suunnitteluun. Valmistuneet suunnitelmat ja niiden oheismateriaalit ovat ladattavissa Satakuntaliiton verkkosivustolta.

Lisätietoa: Turun yliopiston SustainBaltic-sivu: <https://sites.utu.fi/sustainbaltic/>



*Näkymä Selkämeren kansallispuistoon kuuluvalta Iso-Enskerin saarelta Tahkoluodon merituulipuiston suuntaan. Kuva: Anne Savola*

## Satakunnan tiestö 100 vuotta sitten

Osana Suomen 100-vuotisen itsenäisyyden juhla-vuotta Satakuntaliitto toteutti vuonna 2017 hankkeen Satakunnan tiestö 100 vuotta sitten. Hankkeen tarkoituksena oli tuottaa aineisto, joka kuvaa nykyisen Satakunnan alueen maantieverkostoa Suomen itsenäistymisen aikoihin noin sata vuotta sitten. Varsinaisen kartta-aineiston asemoinnin ja tielinjojen digitoinnin lisäksi tutkittiin maantieverkkoon liittyviä historiallisesti mielenkiintoisia yksittäisiä kohteita, jotka on esitelty erillisinä nostokohteina.

Kirjan teemaa tukeva ja täydentävä verkkoporttaali "Satakunnan tiestö 100 vuotta sitten" osoitteessa <http://arcg.is/0rTj5r> esittelee kartoin, kuvin ja tekstein Satakunnan teiden historian kannalta merkittäviä kohteita. Digitointiprojektin ja aineiston on toimittanut Johanna Roslund.

Hankkeen toteutukseen osallistui Satakuntaliiton asiantuntijoiden lisäksi myös muita asiantuntijoita alueen kunnista, Satakunnan Museosta ja Porin yliopistokeskuksen Turun yliopiston kulttuurituotannon ja maisemantutkimuksen koulutusohjelmasta.

Satakunnan tiet - kinttupoluista tulevaisuuden liikennekäytäviin -kirja julkistettiin 6.10.2017.

Kirja on luettavissa sähköisenä [https://issuu.com/satakuntaliitto/docs/satakunnantiet\\_issuu](https://issuu.com/satakuntaliitto/docs/satakunnantiet_issuu)



## 6.2. Satakuntaliitto koordinoi useiden maakunnallisten yhteistyöryhmien toimintaa

Alueiden käytön toimialan vastuulla ovat Satakunnan aluesuunnittelun yhteistyöryhmän, Satakunnan luontoselvityksen yhteistyöryhmän, Satakunnan suurpetoyhteistyöryhmän ja Satakunnan ympäristökasvatuksen yhteistyöryhmän sekä maakunnallisten liikennejärjestelmäryhmien toiminta. Lisäksi Satakuntaliiton alueiden käytön toimialan edustajat ovat asiantuntijoina mukana useissa valtakunnallisissa ja alueellisissa yhteistyöryhmissä.

### Satakunnan aluesuunnittelun yhteistyöryhmä (Sata-alsu)

Satakunnan aluesuunnittelun yhteistyöryhmä on tulevaisuuden suunnitteluun orientoituva asiantuntijaryhmä, joka paneutuu toiminnassaan ajankohtaisiin aluesuunnittelukysymyksiin.

Vuonna 2020 yhteistyöryhmä kokoontui kaksi kertaa. Ajankohtaisten kuulumisten ohella aiheina olivat mm. Satakunnan ilmasto- ja

energiastrategian päivittäminen osana Canemure - Kohti hiilineutraaleja kuntia ja maakuntia -hanketta, Satakunnan ampumarataverkoston kehittämissuunnitelman ja viherrakenneselvityksen laadinta sekä merialuesuunnittelu. Satakunnan ammattikorkeakoulu on yksi edellä mainitun Canemure-hankkeen partnereista SYKEN koordinoimassa mittavassa EU LIFE-IP -hankkeessa ja

kyseisessä hankkeessa päivitetään mm. Satakunnan ilmasto- ja energiastrategia. Hankkeen nettisivut löytyvät [www.hiilineutraalisuomi.fi](http://www.hiilineutraalisuomi.fi) -sivustolta.

### **Satakunnan luontoselvitystyön yhteistyöryhmä, Sataluonto**

Satakunnan maakunnallista luontoselvitystyötä koskevaksi yhteistyö- ja vuorovaikutuskanavaksi muodostettiin vuonna 2019 Sataluonto-niminen yhteistyöryhmä, johon kutsuttiin viranomaisten, maakunnallisten sidosryhmien ja kuntien edustajia seutukunnittain Yhteistyöryhmä on tärkeä osa sidosryhmätyötä, ja ryhmän jäsenet tuovat esille Satakunnan luontoon liittyvää tietoa, tarpeita ja

Ryhmän jäsenet ovat alueiden käytön suunnittelun asiantuntijoita eri puolilta Satakuntaa sekä keskeisten maakunnallisten sidosryhmien asiantuntijoita eri toimialoilta.

kokemuksia selvityksen tekijöiden ja suunnittelijoiden käyttöön Satakuntaliitossa. Ryhmä kokoontui kaksi kertaa. Aiheina olivat mm. Satakunnan viherrakenneselvityksen käynnistyminen ja ryhmän jäsenten ajankohtaiset kuulumiset.

### **Satakunnan suurpetoyhteistyöryhmä (Satapeto)**

Satakuntaliitto koordinoi Satakunnan suurpetoyhteistyöryhmän toimintaa yhdessä Suomen riistakeskus Satakunnan kanssa. Satapeto-ryhmä käsittelee suurpetoihin ja niiden hallintaan liittyviä kysymyksiä sekä pyrkii lieventämään suurpetoihin sekä muihin eläimiin liittyviä ristiriitoja maakunnassa. Samalla ryhmä pyrkii maakunnallisen näkemyksen valmisteluun suurpetoasioissa ja vaikuttamaan asioiden käsittelyyn valtakunnan tasolla.

Ryhmä kokoontui vuonna 2020 vain yhden kerran vallitsevan yhteiskunnallisen tilanteen takia. Suomen riistakeskuksen ja luonnonvarakeskuksen Satakuntaa koskevien ajankohtaisten kuulumisten ohella aiheena oli Susi Life (LIFE BOREAL WOLF) – hanke (”Kohti ihmisen ja suden rinnakkaiselo”).

### **Kasitie ry**

Kasitie ry - Riksåttan rf on vuonna 2004 perustettu yhdistys, jonka keskeisenä tehtävänä on valtatien 8:n edunvalvonta. Yhdistyksen tehtävänä on valtatien 8 liikenteen kehittäminen sekä liikenteen sujumuuden, tehokkuuden ja turvallisuuden edistäminen, päätöksentekijöiden vakuuttaminen länsirannikon ”käytävän” tärkeydestä Suomelle ja Euroopan laajuiselle liikenneverkolle (TEN), pyrkiä vaikuttamaan siihen, että kasitien ylläpitoon ja kehittämiseen osoitetaan riittävä rahoitus ja turvata länsirannikon elinkeinoelämän

kuljetuksille ja liikenteelle kilpailukykyinen palvelutaso.

Yhdistys on päätetty lakkauttaa vuoden 2020 loppuun mennessä. Yhdistyksen tilalle perustetaan vuoden 2021 alusta alkaen edunvalvontaryhmä Kasitieverkosto-Nätverket för riksåttan. Kasitieverkostoon voivat tulla mukaan vt 8 varrella sijaitsevat kunnat, satamat, kauppakamarit ja kuntien kehittämissyhtiöt.

## Helsinki-Forssa-Pori -liikennekäytävä (HFP)

Satakuntaliitto on tehnyt yhteistyötä Uudenmaan liiton ja Hämeen liiton kanssa Helsinki–Forssa–Pori liikennekäytävän (HFP) perusparannustoit-  
mien edistämiseksi ja liikennekäytävän kehittä-  
miseksi. HFP-neuvottelukunnan vetovastuu on ol-  
lut vuorotellen Satakuntaliitolla ja Hämeen lii-  
tolla. Syyskuun 2019 kokouksessa päätettiin  
tehdä maakuntien yhteinen priorisoitu toimenpi-  
delista vt 2 hankkeiden etenemistarpeista ja ke-  
hittää yhteisvälin edunvalvontatoimia.

## Maakunnallisen jatkuvan liikennejärjestelmätyn ryhmät

Lain alueiden kehittämisestä ja rakennerrahasto-  
toiminnan hallinnoinnista mukaan maakuntaliitto  
vastaa ”maakunnan liikennejärjestelmäsuunni-  
telman suunnitteluprosessin käynnistämisestä,  
siihen liittyvän yhteistyön johtamisesta ja kysei-  
sen suunnittelun yhteensovittamisesta maakun-  
nan muun suunnittelun kanssa” (17 §). Lain pe-  
rusteella ja Satakunnan liikennejärjestelmäsuun-  
nitelman mukaisesti Satakuntaliitto on vuonna  
2016 perustanut jatkuvaa liikennejärjestelmä-  
työtä varten Satakunnan liikennejärjestelmätyö-  
ryhmän. Satakuntaliiton lisäksi työryhmässä on  
mukana edustajat Väylävirastosta, Traficomista,  
Varsinais-Suomen ELY-keskuksesta, Porin ja

Hämeen liitto saa HFP-neuvottelukunnan veto-  
vastuun Satakunnalta vuoden 2021 alusta alkaen.  
Neuvottelukunta koostuu vt 2 kehityskäytävän  
kuntien, maakuntien, ELY-keskuksien ja kauppa-  
kamarien edustajista.

Rauman kaupungeista ja satamista, Rauman ja  
Satakunnan kauppakamareista ja Rauman, Porin  
ja Pohjois-Satakunnan seutukunnista.

Lisäksi Porin ja Rauman seuduilla on oma liiken-  
nejärjestelmätyöryhmänsä. Ryhmässä ovat mu-  
kana seudun tekniset johtajat ja kaavoittajat,  
joukkoliikenneviranomaiset sekä Satakuntaliiton  
ja Varsinais-Suomen ELY-keskuksen edustajat.  
Ryhmässä valmistellaan myös esityksiä maakun-  
nan liikennejärjestelmätyöryhmälle.

## Satakunnan ympäristökasvatuksen yhteistyöryhmä

Satakunnan ympäristökasvatuksen yhteistyöryh-  
män tavoitteena on edistää ympäristökasvatuk-  
seen ja -tietoisuuteen liittyvää tiedonvaihtoa  
maakunnassa ja toimia aihepiirin liittyvänä koh-  
tauspaikkana. Ryhmä kokoontuu 2-3 kertaa vuo-  
dessa ja sähköpostilistaa hyödynnetään yhtei-  
sessä tiedonvaihdossa. Ryhmän toimintaa on  
koordinoitu vuosina 2006-2014 lähinnä Turun yli-  
opiston kulttuurituotannon ja maisemantutki-  
muksen koulutusohjelman vetämissä EAKR-hank-  
keissa. Hankkeiden loputtua toimintaa päätettiin  
jatkaa ryhmän toivomuksesta keväällä 2015. Sa-  
takuntaliitto otti vastatakseen ryhmän sihteeriy-  
den ja puheenjohtaja on Porin kaupungin ympä-  
ristö- ja lupavirastosta.

Vuonna 2020 ryhmä kokoontui kaksi kertaa. Osal-  
listujien ajankohtaisten kuulumisten ohella ai-  
heina olivat mm. Satakunnan ilmasto- ja energia-  
strategian päivittäminen ympäristökasvatuksen  
näkökulmasta, lähiluonto ja ELY-keskuksesta ha-  
ettavana olleet ympäristökasvatuksen han-  
keavustukset.

Satakuntaliitto on myös pyrkinyt edistämään kun-  
tien, viranomaisten, sidosryhmien ja tutkimuksen  
välistä ympäristöntutkimukseen liittyvää yhteis-  
työtä järjestämällä Ympäristöntutkimus ja Sata-  
kunta -verkostoitumistapahtuman parin vuoden  
välein.

**Lisäksi Satakuntaliiton alueiden käytön toimialan edustajat ovat mukana mm. seuraavissa valtakunnallisissa ja maakunnallisissa yhteistyöryhmissä**

- Rauman Kauppakamarin liikennevaliokunta
- PRO RAUTATIE (hallitus)
- Päärataryhmä
- Päärata+-ryhmä
- Pori – Tampere -rataryhmä
- Pori-Parkano-Haapamäki -rataryhmä
- Satakunnan joukkoliikennetyöryhmä
- Satakunnan liikennejärjestelmäsuunnitelma: Porin ja Rauman kaupunkiseudun liikennejärjestelmätyöryhmä
- Porin tie- ja katuverkkosuunnitelma
- Satakunnan ja Varsinais-Suomen liikenneturvallisuustyön ohjausryhmä
- Satakunnan ja Varsinais-Suomen biotalouden logistiikan yhteistyöryhmä
- Olkiluoto 4 edunvalvontaryhmän kuntapalvelut –työryhmä
- Niinisalon ampuma- ja harjoitusalueiden yhteistoimintaryhmä
- Satakunnan kulttuuriympäristötyöryhmä
- Lounais-Suomen ympäristökasvatuksen sateenvarjoryhmä sekä Satakunnan ympäristökasvatusyhteistyöryhmä
- Paikkatietokeskus Lounaispaikan ohjausryhmä
- Harmonisoidut maakuntakaavat e-palveluksi (HAME-hanke)
- YVA-hankkeiden ohjausryhmät
- Satakunnan riistaneuvosto
- Helmi-ohjelman (YM) ohjausryhmä (varajäsenyys)
- Canemure – kohti hiilineutraaleja kuntia ja maakuntia alueyhteistyöryhmä
- Selkämeren kansallispuiston ystäväyhdistys ry
- Varsinais-Suomen ELY-keskuksen alueellinen merimetsotyöryhmä
- Lounais-Suomen vesienhoidon pohjavesityöryhmä
- Lounais-Suomen kalatalouden yhteistyöryhmä
- LIFE FRESHABIT –ohjausryhmä ja alueellinen yhteistyöryhmä
- Varsinais-Suomen ja Satakunnan vesien- ja merenhoidon yhteistyöryhmä
- SATAVESI-ohjausryhmä ja vesistöalueryhmät
- Kokemäenjokivisio 2050-ryhmä
- Loimijoki-ryhmä
- Satakunnan matkailuforum ym. vastaavat forumit
- EU-rahoitteisten hankkeiden ohjausryhmiä, esimerkiksi Ilmastoviisas Satakunta (EAKR)
- Maankäyttö- ja rakennuslain uudistaminen: sidosryhmäfoorumi (varajäsenyys)



*Selkämeren kansallispuistoa, Säpin majakkasaari. Kuva: Anne Savola*



*Kokemäenjokilaakson valtakunnallisesti arvokasta maisema-aluetta. Näkymä Huittisissa sijaitsevalta Ripovuorelta. Kuva: Anne Savola*

## 7. JULKAISUJA JA RAPORTTEJA

### Satakuntaliiton alueiden käytön toimialan uusimmat julkaisut:

Satakunnan maakuntakaavassa osoitettujen suojelualueiden nykytilan arviointi 2019	Print ISBN 978-952-5862-74-4 Pdf ISBN 978-952-5862-75-1 ISSN 0789-6824
SATAKUNNAN VAIHEMAAKUNTAKAAVA 2 Satakunnan maakuntakaava Kumottavat kaavamerkinnot ja -määräykset	ISBN 978-952-5862-88-1 (print) ISBN 978-952-5862-89-8 (pdf) ISSN 0789-6824
SATAKUNNAN VAIHEMAAKUNTAKAAVA 2 Kaavamerkinnot ja -määräykset	ISBN 978-952-5862-86-7 (print) ISBN 978-952-5862-87-4 (pdf) ISSN 0789-6824
SATAKUNNAN VAIHEMAAKUNTAKAAVA 2 Selostus, osa C Vaikutusten arviointi	ISBN 978-952-5862-90-4 (pdf) ISSN 0789-6824
SATAKUNNAN VAIHEMAAKUNTAKAAVA 2 Selostus, osa B	ISBN 978-952-5862-84-3 (print) ISBN 978-952-5862-85-0 (pdf) ISSN 0789-6824
SATAKUNNAN VAIHEMAAKUNTAKAAVA 2 Selostus	ISBN 978-952-5862-82-9 (print) ISBN 978-952-5862-83-6 (pdf) ISSN 0789-6824
SATAKUNNAN VAIHEMAAKUNTAKAAVA 1 Maakunnallisesti merkittävät tuulivoimatuotannon alueet Kaavamerkinnot ja -määräykset	ISBN 978-952-5862-78-2 (print) ISBN 978-952-5862-79-9 (pdf) ISSN 0789-6824
SATAKUNNAN VAIHEMAAKUNTAKAAVA 1 Maakunnallisesti merkittävät tuulivoimatuotannon alueet Havainnollistaminen Selostuksen erillisliite B	ISBN 978-952-5862-91-1 (pdf) ISSN 0789-6824
SATAKUNNAN VAIHEMAAKUNTAKAAVA 1 Maakunnallisesti merkittävät tuulivoimatuotannon alueet Vaikutusten arviointi Selostuksen erillisliite A	ISBN 978-952-5862-92-8 (pdf) ISSN 0789-6824
SATAKUNNAN VAIHEMAAKUNTAKAAVA 1 Maakunnallisesti merkittävät tuulivoimatuotannon alueet Selostus	ISBN 978-952-5862-92-8 (pdf) ISSN 0789-6824
Satakunnan tiet - kinttupoluista tulevaisuuden liikennekäytävään	ISBN 978-952-5862-65-2 ISSN 0789-6824 Kirja sähköisenä <a href="http://issuu.com/Satakuntaliitto">issuu.com/Satakuntaliitto</a> ISBN 978-952-5862-66-9



A314 Satakunnan vaihemaakuntakaava 2, Osallistumis- ja arviointisuunnitelma 23.11.2015

A312 Satakunnan maakuntakaava, Kaavakartat A, B ja C

A311 Satakunnan maakuntakaava, Kaavamerkinnot ja -määräykset

A310 Satakunnan maakuntakaava, Selostus, osa B

A309 Satakunnan maakuntakaava, Selostus, osa A

A307 Ourista harjuille – tuokiokuvia Satakunnan luonnosta

A306 Satakunnan kylien palvelut

A304 Kokemäenjoen aalloilla ja rannoilla

A303 Satakunnan vaihemaakuntakaava 1, Osallistumis- ja arviointisuunnitelma

A302 Mannertuulialueet Satakunnassa. Tuulivoimakyselyn analyysi

A301 Satakunnan ilmasto- ja energiastrategia

A300 Mannertuulialueet Satakunnassa, versio 15.8.2011

A292 Kauppa Satakunnassa

A296 Säilytetään Selkämeri sinisenä, Selkämeri kesästä kesään 2008–2009

Julkaisut ovat pääasiassa luettavissa Satakuntaliiton verkkosivuilta.

### **Muita raportteja ja linkkejä**

Lounais-Suomen oma ympäristöpalvelu. Alueellisia ympäristöuutisia, tietoa ympäristön tilasta ja vinkkejä ajankohtaisista tapahtumista. <https://ymparistonyt.fi/>

Jari Rintala ja Ritva Britschgi: Geologiset inventointiaineistot, pohjavesialueet ja kiviaineshuolto maankäytön suunnittelussa. Suomen ympäristökeskuksen raportteja 19/2015

Raportti on ladattavissa Satakuntaliiton verkkosivuilta.

Veli-Matti Rintala: Satakunnan maakuntakaavassa osoitettujen arvokkaiden kallioalueiden (ge2) nykytilan inventointi -raportti. Satakuntaliitto 2013. Kuntakohtainen aineisto on ladattavissa Satakuntaliiton verkkosivuilta.

Satakuntaliiton kaavoituskatsaus 2020

Veli-Matti Rintala: Katsaus Satakunnan aluerakenteeseen. Satakuntaliitto 2014. Raportti on luettavissa Satakuntaliiton verkkosivulla.

## 8. HENKILÖSTÖ JA YHTEYSTIEDOT

### Alueiden käytön toimialan henkilöstö

**Susanna Roslöf**

vt. alueiden käytön johtaja  
susanna.roslof@satakunta.fi  
p. 044 711 4334

**Anne Nummela**

maakuntainsinööri  
anne.nummela@satakunta.fi  
p. 044 711 4317

**Esa Perttula**

liikennesuunnittelija  
esa.perttula@satakunta.fi  
p. 044 711 4370

**Anne Savola**

ympäristöasiantuntija  
anne.savola@satakunta.fi  
p. 050 596 1362

**Veli-Matti Rintala**

paikkatietoasiantuntija  
veli-matti.rintala@satakunta.fi  
p. 044 711 4316

**Virpi Sipari**

suunnitteluassistentti  
virpi.sipari@satakunta.fi  
p. 044 711 4375

**Mari Pohja-Mykrä**

merialuesuunnittelun yhteis-  
työn koordinaattori  
mari.pohja-mykra@satakunta.fi  
p.044 711 4320  
EMKR-hankerahoituksella, Var-  
sinais-Suomen liitto

### Satakuntaliiton virasto

Info (02) 620 4312  
Vaihde (02) 620 4300  
Postiosoite PL 260, 28101 PORI  
Käyntiosoite Pohjoisranta 11 D

Satakuntaliiton yleinen sähköpostiosoite kirjaamo@satakunta.fi  
Satakuntaliiton kotisivut www.satakunta.fi

### Satakuntaliiton verkkosivut siirtyvät osoitteeseen [www.satakunta.fi](http://www.satakunta.fi)

Vuoden 2020 aikana Satakuntaliitto yhdistää satakuntaliitto.fi ja satakunta.fi -sivut yhdeksi kokonaisuudeksi. Satakuntaliiton uudet verkkosivut siirtyvät kokonaisuudessaan osoitteeseen [www.satakunta.fi](http://www.satakunta.fi). Yhdistetty sivusto on vielä työn alla ja kaikki sisällöt eivät ole täysin kunnossa. Alueiden käytön toimialan keskeisimmät aineistot, kuten hyväksytyt kaavat ja niiden kartat, merkinnät ja määräykset ja selostukset on kuitenkin jo siirretty uusille sivuille, ja ne löytyvät alueiden käytön Satakunnan voimassa olevia maakuntakaavoja käsitteleviltä verkkosivuilta.

### **Satakunnan aluesuunnittelumitalilla palkitut**

Raimo Vahanto, Meremme tähden -tapahtuma	2019
Kaupunginjohtaja Jukka Moilanen, Ulvilan kaupunki	2019
Kaupunginjohtaja Pentti Ala-Luopa, Merikarvian kunta	2018
Neuvonta-arkkitehti Kalle Saarinen, Rauman kaupunki	2017
Lainsäädäntöneuvos Marja Mäntynen, Ympäristöministeriö	2015
Rakennustutkija Liisa Nummelin, Satakunnan Museo	2013
Kaupunginarkkitehti Maija Anttila, Kankaanpään kaupunki	2011



SATAKUNTALIITTO

PL 260, 28101 Pori

Puh. (02) 620 4300

kirjaamo@satakunta.fi

[www.satakunta.fi](http://www.satakunta.fi)