



Euroopan unioni

Euroopan aluekehitysrahasto

Vipuvoimaa

EU:lta

2007–2013

Katson maalaismaisemaa ja kuuntelen

Satakunnan maisema-alueiden inventointiseminaari
26.11.2013

Anne Savola

Ympäristöasiantuntija



SATAKUNTALIITTO



Katson maalaismaisemaa-projekti & äänimaisema

- Tavoitteena nostaa esille äänimaisemanäkökulman maisema-alueilla. Osa Katson maalaismaisemaa-projektia (EAKR)
 - Äänimaisema on tärkeä osa maiseman kokemista; kertoo maisema-alueen perusominaisuuksista & arkipäivästä
- Projektissa on pilotoitu alueiden äänimaiseman määrittelyä, ominaisuuksia ja merkityksiä maaseudulla
 - Esimerkkikohteet; Yyteri, Vihteljärvi-Niemenkylä & Leistilänjärvi
- Pohdintaa äänimaiseman merkityksestä maisema-alueilla
 - vaikutukset maisema-alueen rajaukseen, arvoluokkaan
 - yhteys maisema-alueiden kehittämiseen ja alueidenkäytön suunnitteluun

Äänimaisemaosuuden tavoitteet

- KESKUSTELUN
HERÄTTÄMINEN
 - vaikutukset maisema-
alueen rajaukseen &
arvoluokkaan
 - yhteys maisema-
alueiden kehittämiseen
→ moniaistisuus
alueiden voimavarana;
esim. asuinympäristö,
matkailullinen
näkökulma



Taustaa äämaosuuden toteutukselle

- Schafer 1977- äämatutkimuksen ”isä”
- Suomessa aktiivista äänimaisematutkimusta:
 - esim. Järviluoma-Mäkelä, Uimonen, Ampuja, Vikman
- Hiljaisten alueiden kartoitukset Suomessa
 - mm. Hiljaisuuden keitaat Satakunnassa 2004
- Uimonen (2011): Tarkkaile ympäristöäsi! Kuuntelukävelyt ja äänittäminen äänimaiseman laadullisen arvioinnin välineinä.” Yhdyskuntasuunnittelu 2011, vol 49:1
 - mitkä äänet koet ympäristössä miellyttävinä? Mitkä äänet koet ympäristössäsi epämiellyttävinä? Haluaisitko muuttaa jotakin ääniympäristössä? Haluaisitko jättää jotakin ennalleen?

Herkkyys havainnoida ympäristön ääniä vaihtelee

- Ihmisten havainnoista merkittävä osa on visuaalisia
- Äänet ovat läsnä kaikkialla ympäristössä, mutta huomaamme ne paljon heikemmin kuin silmin havaittavan ympäristömme
 - Äänimaisema on äänten kenttä, jossa kulloinkin olemme (Schafer 1977)
- Äänimaisemalla on suuri vaikutus hyvinvointiimme, tunteisiimme ja yleiseen oloomme

Äänten havainnoinnista

- Ääniä voidaan kuulla kaikista suunnista, kun taas visuaalinen havainnointi on sidottu katseen suuntaan
- Kuulohavaintojen merkitys kasvaa pimeässä, jolloin ympäristöä on suhteellisen vaikea havaita
- Silmin havainnoitu ympäristö on luonteeltaan suhteellisen vakaa, mutta akustinen (korvin havaittu ympäristö) muuttuu koko ajan
 - Äänimaiseman luonne vaihtelee
- Ympäristön miellyttävien ja kulttuuristen äänien esillennosto. Ei siis vain häiritsevät, ongelmalliset äänet.



Suhtautumisesta ääniin

- Suhtautuminen ääniin on yksilöllistä (SUBJEKTIIVISUUS!)
 - Suhtautumiseen vaikuttavat mm. eletty ympäristö, kokemustausta ja arvot
- Tietyt äänet voidaan kokea miellyttävimpinä kuin toiset
 - Lintujen äänet ovat tutkimuksissa olleet suosituimmiksi koettujen äänien joukossa
 - Liikenteen äänet voidaan kokea ärsyttävinä ja niistä valitetaan herkemmin kuin monista muista äänistä
 - Osa äänistä koetaan meluna, mutta monet äänet voidaan myös kokea positiiviksi, ympäristön ominaisuuksia ilmentäväksi arjen ääniksi
- Liikenteen ja muiden koneiden tuottamat äänet ympäristössä ovat lisääntyneet elintason kasvun myötä.
 - Täyttä hiljaisuutta on yhä vaikeampi löytää.

Äänimaisemaosuuden toteutus

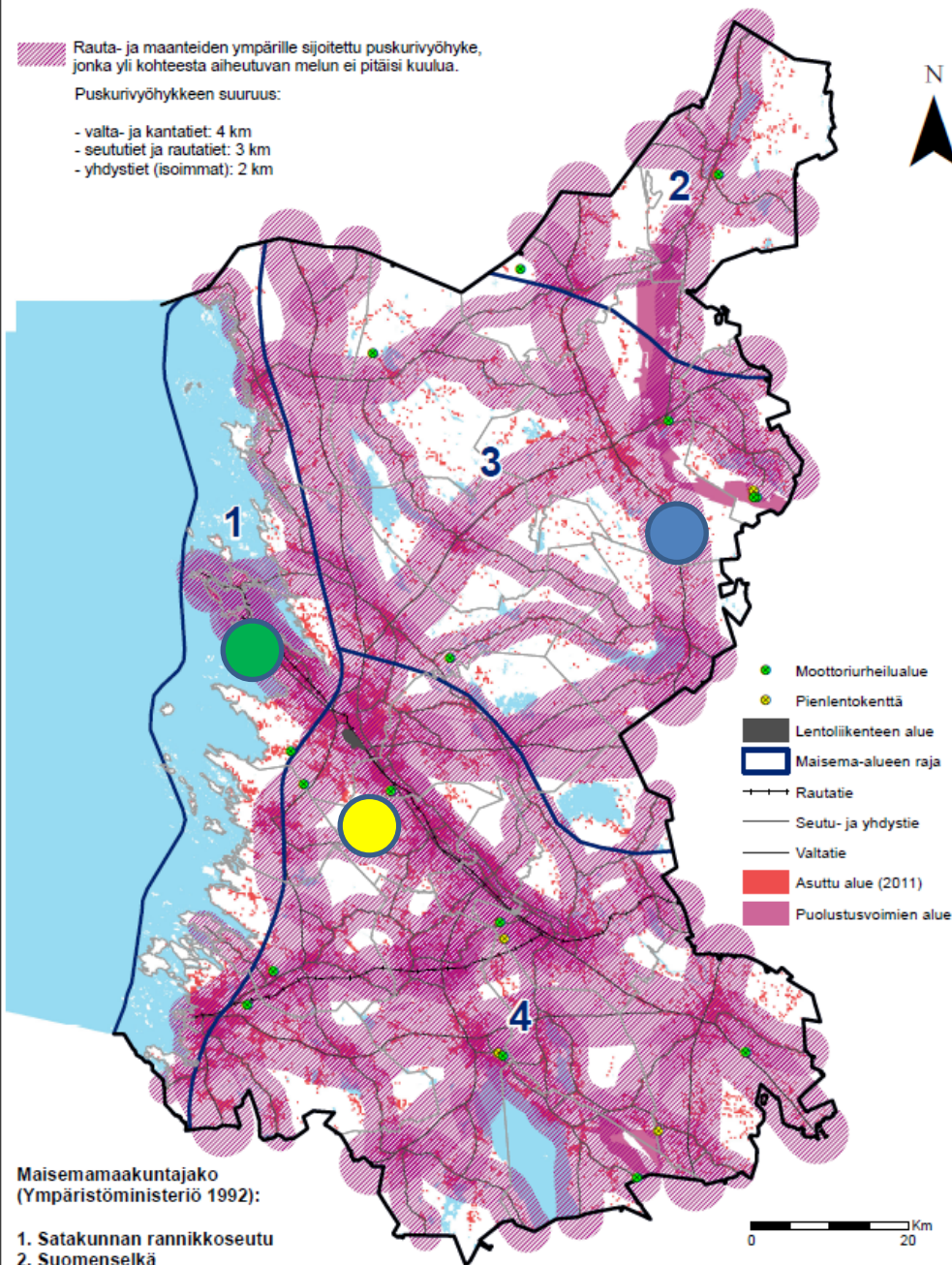
- Äänimaiseman maakunnallinen tarkastelu
 - keskeiset melulähteet kartalle
 - ominaispiirteiden hahmottelu maisema-alueittain seututasolla
- Esimerkkikohteet
 - Yyteri, Leistilänjärvi, Vihteljärvi-Niemenkylä
 - äänimaiseman havainnointi ja karttatarkastelu (apuna maastohavainnointilomake & äänipäiväkirja)
- Äämaisuus kunnille ja sidosryhmille suunnatussa kyselyssä (02/2013), samoin asukasilojen kyselyssä
 - Alustus äämasta Leistiläjärven asukasillassa 16.4.2013 & kulttuuriympäristötr:ssä 17.5.2013
- Raportti äänimaisemaosuudesta valmistui lokakuussa 2013
 - Mahdollisuus kommentoida! <http://www.satakuntaliitto.fi/katsonmaalaismaisemaa>

Äänimaisemaan vaikuttavia tekijöitä Satakunnassa ja maisemamaakuntajako

Rauta- ja maanteiden ympärille sijoitettu puskurivyöhyke, jonka yli kohteesta aiheutuvan melun ei pitäisi kuulua.

Puskurivyöhykkeen suuruus:

- valta- ja kantatiet: 4 km
- seututiet ja rautatiet: 3 km
- yhdystiet (isoimmat): 2 km



Maisemamaakuntajako
(Ympäristöministeriö 1992):

1. Satakunnan rannikkoseutu
2. Suomenselkä
3. Pohjois-Satakunnan järvisseutu
4. Ala-Satakunnan viljelyseutu

SATAKUNTALIITTO 16.4. 2013 / Asa, Vri

Aineistot: Maanmittauslaitos (2005 ja 2010), Tilastokeskus & SYKE (YKR)

Äänimaisemaan vaikuttavia tekijöitä Satakunnassa

Kartta keskeisistä
melulähteistä

Esimerkkikohteina

- Yyteri 
- Vihteljärvi-Niemenkylä 
- Leistilänjärvi 

Vipuvoimaa
EU:lta
2007–2013

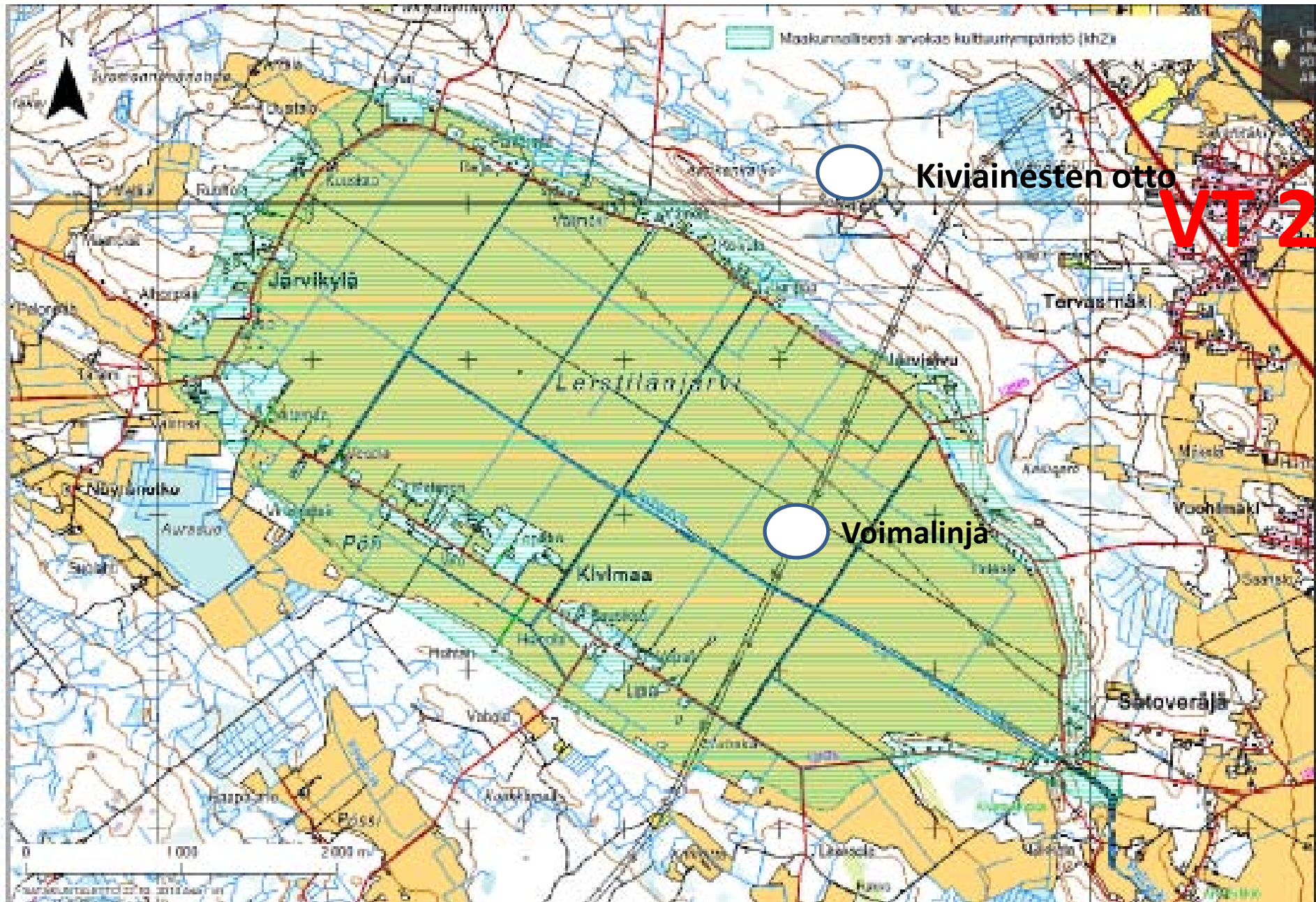
Maisemalliset peruspiirteet pohjana Satakunnan äänimaisemille

- Suomenselkä sekä Pohjois-Satakunnan järvisyys
 - Vaihtelevat pinnanmuodot, metsäisyys, soiden runsaus sekä muuta maakuntaa harvempi asutus luovat mahdollisuuksia kokea luonnonrauhaa erämaisilla suo- ja metsäalueilla sekä ”arkihiljaisuutta” maaseudulla
 - Ihmistoimintojen äänet (erityisesti liikenne) ovat voimakkaimmillaan valtatie 23 (Pori-Jyväskylä), nk. Pohjanmaantien sekä alueen eteläosassa sijaitsevan Pori-Tampere-tien läheisyydessä
- Ala-Satakunnan viljelysyys
 - Maastoltaan alava ja tasainen viljelysyys antaa viitteitä siitä, että maatalouden harjoittamiseen ja kyläasutukseen liittyvät äänet ovat vallitsevia. Alueelta löytyy myös karuja ja soisia metsäsaarekkeitä sekä isoja vesistöjä (Kokemäenjoki, Pyhäjärvi)
 - Ihmistoimintojen äänet (er. liikenne) ovat voimakkaimmin läsnä valtatie 2 vaikutusalueella sekä Kokemäenjokilaaksossa
- Satakunnan rannikkosyys
 - Meren läsnäolo antaa odotuksia merellisistä äänimaisemista, missä kuuluu meren kohinan ohella niin laivojen kuin pienveneilyn ääniä
 - Ihmistoimintojen äänet (er. liikenne) voimakkaimmillaan suurten kaupunkien alueella kuin valtatie 8 läheisyydessä

Esimerkkikohteista

- Tieliikenne keskeinen melun / taustakohinan aiheuttaja
 - Lähtökohtaisesti vaikuttaa eniten Vihteljärven-Niemenkylän alueella ja vähiten Leistilänjärven alueella
 - Maastonmuodot, vuoden- ja vuorokaudenaika
 - Liikennemelun voimakkuus vaihtelee sääolosuhteiden mukaan; yleensä kuitenkin läsnä vähintään taustakohinana
 - Yyterin alueella korostuivat meri & tuulen kohina, luonnonäänet
 - Leistilänjärven ja Vihteljärvi-Niemenkylän alueelle tyypillisiä ovat maataloustoimintojen äänet (vuodenajat)

Leistilänjärvi



Leistilänjärven alue

- Valtatien 2 vaikutusalueella liikennemelun osalta
 - Luonnollinen meluste alueen pohjoisreunalla sijaitseva luodekaakkosuuntainen selänne
- Paikallistie kiertää alueen ympäri asutuksen sijoittumista mukaellen
 - Liikenteen sekä asutuksen ääniä
- Tasainen, metsän ympäröimä peltoalue hallitsee maisemaa
 - Maataloustoimintojen ääni
 - Muuttolintujen levähdysalue
 - Alueen pohjoisselänteellä kiviaineisten ottotoimintaa



Silmin havaittava maisema

Millainen on arjen äänimaisema Leistilänjärvellä ?



Vuodenajan vaihtelut



Vuorokaudenajan vaihtelut



Menneisyyden ääniä?



Sumuinen aamu Leistilänjärvellä



Sumuinen maisema, edessäni sokerijuurikasa - näkyvyys noin 100 m edestä, takaa ja sivulta kuuluu juurikkaiden nostokoneiden ääniä seison keskellä Leistilänjärven peltoaukeaa, mutta en näe nostokoneita



*Aurinko paistaa sumuverhon takaa, voimajohtopylväiden yläosat alkavat paljastua sumuverhon takaa
Kaukaa metsän reunan suunnasta kuuluu liikenteen ääniä,*



*Sumu hälvenee yllättäen nopeasti, sänkipelto ikään kuin hohtaa edessäni.
Leistilänjärven peltoaukea on täynnä ääniä, on juurikkaan nostoaika
Liikenteen kohina kantautuu yllättävän voimakkaana valtatieltä saakka*



Yyterin maisema-alue

Ihmistoimintojen äänet

- Liikenteen äänet (VT 2) hallitsevia koko alueella; vaihtelee sääolosuhteiden mukaan
 - liikenteen äänet/taustakohina voimakkainta alueen luoteisosissa
 - ajoittain laivojen, moottoriveneiden ja lentokoneiden ääniä
- Ihmisten äänet - erityisesti aurinkoisina kesä- ja kevätpäivinä
- Satunnaisia ääniä: moottori- ja ampumarata, satamatoiminnot

Luonnonäänet:

- Meren & tuulen kohina hallitsevat
- linnut, metsän kohina

Yyterin sannat - uimaranta



Otteita Yyterin äänipäiväkirjan äänimainnoista (helmilokakuu 2013)

- Ihmistoimintojen äänet
 - Liikenteen kohina koko ajan läsnä
 - Pulkkamäessä olevien lapsien kiljahtelut
 - Kova lumi rouskui jalan alla
 - Uutena äänenä kuului moottoriradan suunnalta moottoripyörän tai mopon kaasuttelua
- Luonnon äänet
 - Pelkkää tuulen voimakasta kohinaa, peitti liikenteen äänet alleen
 - Tiaisten ääntelyä ja liikenteen tasainen taustakohina
 - Pimenevässä illassa veden ja erityisesti laineen ääniä
 - Aallot liikuttelivat pieniä jäälauttoja rannan jäitä vasten ja tämä aiheutti hankausääntä ja välillä kumeaksi luonnehtimaani komahtelua, samalla laineet iskivät jäähän. Mielenkiintoinen äänimaailma tähän aikaan vuodesta ja varsinkin kun olin hiihtämässä.
 - Aallot lyövät rantaan, veden ääni – taustalla liikenteen kohina
 - Edelleen hiljaista – ei tieliikenteen kohinaa, ei tuulen huminaa



Lietteet

16.3.2013

- Nojaan uuteen, rakenteilla olevaan lintutorniin. Yllättävää on, että ympärilläni on täysin **hiljaista**. **Mitä ihmettä – missä on liikenteen kohina? Missä tuulen humina? Missä muut äänet? Ei edes lintujen ääniä kuulu.**

Olen yksin, omassa rauhassani ja katson kohti Selkämeren ulappaa

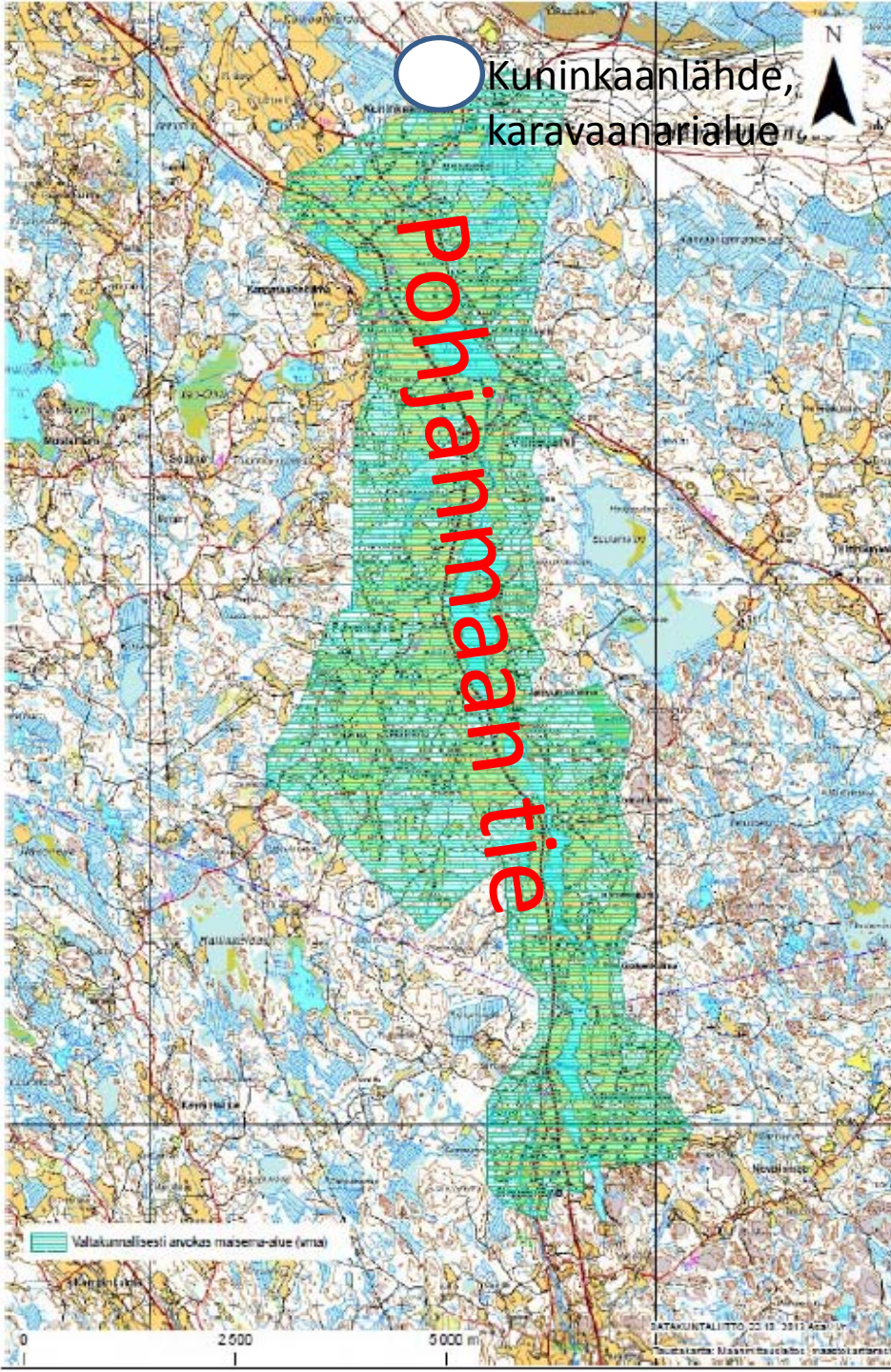
Yhtäkkiä **hiljaisuuden rikkoo ylilentävä pienlentokone, mutta onneksi sen ääni on ohimenevä.**

Olen harvoin kokenut tällaista hiljaisuutta / luonnonrauhaa Yyterissä tai tarkemmin Yyterin lietteilläkään.



Leveäkari





Vihteljärvi-Niemenkylä

Karttatarkastelussa huomio kiinnittyy Pohjanmaan tien hallitsevaan asemaan alueen äänimaisemaan vaikuttavana tekijänä

Maataloustoimintojen äänet myös voimakkaasti läsnä karttatarkastelun perusteella (peltojen määrä)

Jämin vaikutus? Lentokoneet?

Pohjankankaan ampuma- ja harjoitusalueen läheisyys – ajoittain alueelle kantautunee myös ammuntojen ääniä

Vihteljärvi-Niemenkylä



Menneisyyden ääniä ...





- Riihonlahti-Riihonlammi
 - Ehdotus vam-alueen laajennukseksi

Riihonlahti-Riihonlammi



Uimonen 2011, Tarkkaile ympäristöäsi! Kuuntelukävelyt ja äänittäminen äänimaiseman laadullisen arvioinnin välineinä.” Yhdyskuntasuunnittelu 2011, vol 49:1.

- Tietoisuus oman ympäristön äänistä vaikuttaa siihen, millaiseksi yksilöt ja yhteisöt äänimaisemaansa muokkaavat.
- Ympäristön ääniin kiinnitetään huomiota yleensä vasta sitten, kun niistä on tullut jo ongelma ja häiritsevä osa äänimaisemaa.
- Huomion kiinnittäminen äänimaiseman havainnointiin sekä havainnoinnin herättämiin ajatuksiin, mieltymyksiin ja tunteisiin
- *”Ääniympäristöä aktiivisesti kuuntelemalla on kuitenkin mahdollista tarkastella äänten jokapäiväisiä merkityksiä, niiden kulttuurisista ja historiallista kerrostuneisuutta sekä tehdä ääniympäristön laadullista arviointia.”*

Inventointiohje - YM/ Mapio – työryhmä 10/2010

<http://www.maaseutumaisemat.fi/>

- Merkittävyyden arvioinnissa käytettävät kriteerit, s. 11
- Maisema-alueen arvon nousuun vaikuttavat tekijät; luku 3.6. Muita lähtökohtia inventoitavien alueiden valinnalle, s. 10
- Inventointiohje (B. s. 24 ->)
- Huomioita!
 - Ohjeessa ei äänimaisemasta mitään mainintaa!
 - Myöskään alueiden inventointiohjeissa ei mainintaa äänistä tai äänimaisemasta osana maisemaa. Miksi ei ??
Tulisi käydä samalla läpi.
 - **Äänimaisemalliset ominaispiirteet tulisi ottaa huomioon**
 - maiseman arvottamisessa – arvoluokan nousu / lasku
 - maisema-alueen rajauksessa

Keskeisiä havaintoja

- Keskustelua äänimaiseman merkityksestä maisema-alueilla tulisi lisätä
- **Ehdotus:**
 - keskeisten äänimaisemallisten ominaispiirteiden yleispiirteinen tarkastelu maisemaseutujen sekä valtakunnallisilla maisema-alueiden kuvauksiin
 - äänimaisema aktiivisemmin esille maankäytön suunnittelussa

Katson maalaismaisemaa ja kuuntelen

Äänimaisemallinen näkökulma maisema-alueiden inventointiin Satakunnassa



Anne Savola
Ympäristöasiantuntija
Satakuntaliitto, alueiden käyttö
24.10.2013

- Raporttiin voi tutustua Satakuntaliiton sivuilla

<http://www.satakuntaliitto.fi/katsonmaalaismaisemaa>

- Raportissa on pohdittu äänimaiseman merkitystä maiseman arvoluokitustekijänä
- Palautetta otetaan mielellään vastaan pe 13.12.2013 asti → anne.savola@satakunta.fi

K i i t o s !

