



SATAKUNNAN VAIHEMAAKUNTAKAAVA 2

**Selostus, osa C
Vaikutusten arviointi**

15.4.2019

SISÄLLYS

1.	VAIHEMAAKUNTAKAAVA 2 JA VAIKUTUSTEN ARVIOINTI.....	3
	Vaikutusten arviointimenettely	4
	Vaikutusten arvioinnin toteuttaminen Satakunnan vaihemaakuntakaavassa 2	4
	Maankäyttö- ja rakennuslain määrittelemät vaikutukset	5
2.	VAIHEMAAKUNTAKAAVAN 2 ARVIOIDUT MERKITTÄVÄT VAIKUTUKSET MAANKÄYTTÖLUOKITTAIN	6
	Satakunnan vaihemaakuntakaavan 2 arvioidut vaikutukset maankäyttöluokittain	7
	Maakunnan tarkoituksenmukainen alue- ja yhdyskuntarakenne/Kauppa	7
	Ympäristön ja talouden kannalta kestävä liikenteen ja teknisen huollon järjestelyt/Lentoliikennettä palvelevien varalaskupaikkojen suojavyöhyke.....	9
	Ympäristön ja talouden kannalta kestävä liikenteen ja teknisen huollon järjestelyt/Terminalitoimintojen alueet (Bioenergia- ja puuterminalit, rautatieverkon kuormauspaikat)	10
	Ympäristön ja talouden kannalta kestävä liikenteen ja teknisen huollon järjestelyt/Aurinkoenergian tuotannon kehittämisen kohdealueet	11
	Vesi- ja maa-ainesvarojen kestävä käyttö/Turvetuotantoalueet	12
	Maiseman, luonnonarvojen ja kulttuuriperinnön vaaliminen/Maisema ja kulttuuriympäristö	14
3.	VAIHEMAAKUNTAKAAVAN YHTEIS- JA KOKONAISVAIKUTUKSET	16
	Vaikutukset ihmisten elinoloihin ja elinympäristöön.....	18
	Vaikutukset maa- ja kallioperään, veteen, ilmaan ja ilmastoon	19
	Vaikutukset kasvi- ja eläinlajeihin, luonnon monimuotoisuuteen ja luonnonvaroihin	22
	Vaikutukset alue- ja yhdyskuntarakenteeseen, yhdyskunta- ja energiatalouteen sekä liikenteeseen	28
	Vaikutukset kaupunkikuvaan, maisemaan, kulttuuriperintöön ja rakennettuun ympäristöön	29
4.	ARVIOIDUT VAIKUTUKSET NATURA 2000-VERKOSTOON	31

1. Vaihemaakuntakaava 2 ja vaikutusten arviointi

Maankäyttö- ja rakennuslain 9 §:n (6.3.2015/204) mukaan kaavan tulee perustua kaavan merkittävät vaikutukset arvioivaan suunnitteluun ja sen edellyttämiin tutkimuksiin ja selvityksiin. Vaikutuksia selvitettäessä otetaan huomioon kaavan tehtävä ja tarkoitus, aikaisemmin tehdyt selvitykset sekä muut selvitysten tarpeellisuuteen vaikuttavat seikat.

Kaavaa laadittaessa on tarpeellisessa määrin selvittävä suunnitelman toteuttamisen ympäristövaikutukset mukaan lukien yhdyskuntataloudelliset, sosiaaliset, kulttuuriset ja muut vaikutukset. Selvitykset on tehtävä koko siltä alueelta, jolla kaavalla voidaan arvioida olevan olennaisia vaikutuksia.

Selvitysten on annettava riittävät tiedot, jotta voidaan arvioida suunnitelman toteuttamisen merkittävät välittömät ja välilliset vaikutukset (MRA 1 §):

- Ihmisten elinoloihin ja elinympäristöön
- Maa- ja kallioperään, veteen, ilmaan ja ilmastoon
- Kasvi- ja eläinlajeihin, luonnon monimuotoisuuteen ja luonnonvaroihin
- Alue- ja yhdyskuntarakenteeseen, yhdyskunta- ja energiatalouteen sekä liikenteeseen
- Kaupunkikuvaan, maisemaan, kulttuuriperintöön ja rakennettuun ympäristöön

Lisäksi maankäyttö- ja rakennusasetuksen (10 § 4 mom) mukaan maakuntakaavan selostuksessa on esitettävä kaavan vaikutukset alue- ja yhdyskuntarakenteeseen, rakennettuun ympäristöön, luontoon, maisemaan, liikenteen ja teknisen huollon järjestämiseen, talouteen, terveyteen, sosiaalisiin oloihin ja kulttuuriin. Maakuntakaavaa hyväksyttäessä ja vahvistettaessa on oltava selvillä myös kaavan vaikutuksista Natura 2000 -verkostoon.

Maankäyttö- ja rakennuslaki antaa puitteet vaikutusten arvioinnille kaavoituksessa ja lupamenettelyssä, YVA-laki puolestaan hankekohtaiselle ympäristövaikutusten arvioinnille. Vaikutuksia koskevaa tietoa tuotetaan tai hyödynnetään läpi koko suunnitteluprosessin. Arviointi on sovitettava kunkin kaavatason ja kaavoitustehtävän tai hankkeen erityispiirteiden mukaisesti. Vaikutusten arvioinnissa otetaan huomioon vaihemaakuntakaavan yleispiirteisyys ja tarkoitus samoin kuin aikaisemmin tehdyt selvitykset siinä laajuudessa että vaihemaakuntakaavan merkittävät vaikutukset voidaan arvioida. Lisäksi arvioinnissa otetaan huomioon alueidenkäytön suunnittelujärjestelmään sisältyvä asteittaisen tarkentuvan suunnittelun periaate.

Vaikutusten arviointimenettely

Maakuntakaavassa tutkittujen alueidenkäyttöratkaisujen on annettava kestävä alueidenkäyttölinen pohja maakunnan kehittämiseksi samoin kuin kuntien ja muiden viranomaisten alueiden käyttöä koskevalle suunnittelulle. Maankäyttö ja rakennuslain tavoitteena (MRL 1 §) on järjestää alueiden käyttö ja rakentaminen niin, että siinä luodaan edellytykset hyvälle elinympäristölle sekä edistetään ekologisesti, sosiaalisesti, kulttuurisesti ja taloudellisesti kestävä kehitystä.

Vaikutusten selvittämisen ja arvioinnin tarkoituksena on tuottaa suunnittelijoille, osallisille sekä päättäjille tietoa kaavan toteuttamisen vaikutuksista, niiden merkittävyydestä sekä haitallisten vaikutusten lieventämismahdollisuuksista. Vaikutusten arvioinnin tärkeimpänä tehtävänä on tukea kaavaratkaisujen valmistelua ja valintaa. Arviointi tuottaa siis tietoa kaavan toteuttamisen vaikutusten suhteesta maankäyttö- ja rakennuslain 28 §:n mukaisiin sisältövaatimuksiin. Arvioinnin keskeisenä tavoitteena on sellaisen suunnittelun lopputuloksen saavuttaminen, joka on eri osapuolten ja näkökohtien kannalta hyväksyttävä ja esillä olleista vaihtoehdoista kokonaisuutena paras mahdollinen.

Vaikutusten arvioinnissa maakuntatasolla otetaan huomioon kaavan luonne, tehtävä ja tarkoitus. Käytännössä tämä tarkoittaa, että vaikutusten arviointi tehdään siinä laajuudessa kuin maakuntakaavan tehtävä yleispiirteisenä kaavana edellyttää (MRL 28 §). Kaavaratkaisut samoin kuin niitä koskevat selvitykset täydentyvät ja täsmentyvät kuntakaavoituksen ja hankesuunnittelun yhteydessä.

Vaikutusten arvioinnin toteuttaminen Satakunnan vaihemaakuntakaavassa 2

Vaikutusten arviointi on ollut kiinteä osa kaavoitusprosessia ja arviointia on tehty koko vaihemaakuntakaavan suunnitteluprosessin ajan siten, että vaikutusten arviointi kulkee täydentyvästi läpi koko kaavaprosessin lähtien Satakunnan vaihemaakuntakaavaa 2 koskevasta osallistumis- ja arviointisuunnitelmasta ja vaihemaakuntakaavalle 2 asetettujen tavoitteiden laadinnasta.

Osallistuminen, vuorovaikutus ja tiedottaminen mukaan lukien kuulemismenettely sekä kaavaa koskevat selvitykset ovat olennainen osa vaikutusten arviointiprosessia. Vaikutuksia on arvioitu täydentyvästi koko kaavaprosessin ajan ja arviointia on tehty laajassa yhteistyössä eri tahojen kanssa. Suunnitteluprosessia koskevaa yhteistyötä helpottamaan on osallistumis- ja arviointisuunnitelman mukaisesti perustettu Satakunnan vaihemaakuntakaavan 2 yhteistyöryhmä, johon on kutsuttu kuntien, viranomaisten ja sidosryhmien edustajia. Tarkoituksena on, että yhteistyöryhmän edustajat tuovat kaavaprosessille edustamansa tahon näkemyksiä ja asiantuntijuutta ja toisaalta myös vievät tahoilleen tietoa kaavan sisällöstä ja vaiheista. Lisäksi yhteistyöryhmän teemakokouksiin on valmisteluvaiheessa kutsuttu kutakin teemaa koskevia asiantuntijoita paikalle, jotta tiedonvaihto koskien kaavan laadintaa ja myös vaikutusten arviointia olisi mahdollisimman monipuolista jo ennen valmisteluvaiheen nähtäville asettamista.

Vaihemaakuntakaavan 2 merkittäviä vaikutuksia selvittäessä on otettu huomioon maakuntakaavatason yleispiirteisyys sekä tehtävä ja tarkoitus samoin kuin aikaisemmin tehdyt selvitykset siinä laajuudessa, että vaihemaakuntakaavan merkittäviä vaikutuksia on voitu arvioida riittävässä määrin.

Vaihemaakuntakaavan suunnittelussa on pyritty estämään kaavan toteuttamisen aiheuttamien mahdollisten haitallisten ympäristövaikutusten syntyminen. Haitallisten ympäristövaikutusten syntymistä ehkäistään lisäksi maakuntakaavamääräyksillä ja muulla ohjeistuksella. Arviointi on osa vaihemaakuntakaavassa tehtyjen ratkaisujen perustelua.

Vaihemaakuntakaavan 2 välittömät vaikutukset kohdistuvat ensisijaisesti Satakunnan maakuntaan ja arvioinnissa on keskitytty erityisesti Satakunnan alueelle kohdistuviin vaikutuksiin. Ohjausvaikutuksen seurauksena vaikutukset kohdistuvat ja tarkentuvat kuntien yleis- ja asemakaavoituksen kautta. Vaihemaakuntakaavan 2 luonteesta johtuen ja tarkastelunäkökulman perusteella vaikutusalue on kuitenkin maakuntaa laajempi ja tavoitteiltaan osin valtakunnallinen ja kansainvälinen ilmastonmuutoksen hillinnän osalta.

Maankäyttö- ja rakennuslain määrittelemät vaikutukset

Satakunnan vaihemaakuntakaavassa 2 osoitettujen alueiden vaikutuksia tarkastellaan eri näkökulmista ja eri yhteyksissä.

- 1) Satakunnan vaihemaakuntakaavan 2 toteuttamisen merkittävimmiksi arvioidut välittömät ja välilliset vaikutukset kutakin maankäyttöluokkaa koskien on raportoitu kaavaselostuksen aluekorteissa maankäyttö- ja rakennusasetuksen 10 §:n (MRA 10 §) mukaisen jaottelun mukaisesti. Kunkin maankäyttömuodon osalta on tarkasteltu vaikutuksia:
 - alue- ja yhdyskuntarakenteeseen, rakennettuun ympäristöön
 - luontoon, maisemaan
 - liikenteen ja teknisen huollon järjestämiseen, talouteen
 - terveyteen sekä sosiaalisiin oloihin (mukaan lukien virkistys) ja kulttuuriin
 - Muuta huomioitavaa (ilmastonmuutos, ilmastonmuutokseen sopeutuminen yms)

- 2) Vaihemaakuntakaavan toteuttamisen merkittäviksi arvioidut kokonaisvaikutukset on arvioitu maankäyttö- ja rakennusasetuksen 1 §:ssä esitetyn ryhmittelyn mukaisesti. Vaikutuksia tarkastellaan:
 - ihmisten elinoloihin ja elinympäristöön
 - maa- ja kallioperään, veteen, ilmaan ja ilmastoon
 - kasvi- ja eläinlajeihin, luonnon monimuotoisuuteen ja luonnonvaroihin
 - alue- ja yhdyskuntarakenteeseen, yhdyskunta- ja energiatalouteen sekä liikenteeseen
 - kaupunkikuvaan, maisemaan, kulttuuriperintöön ja rakennettuun ympäristöön

Kaavan kokonaisvaikutusten arvioinnissa on tarkasteltu koko vaikutusaluetta, kaavaa ja sen eri tekijöitä kokonaisuutena. Kokonaisvaikutusten arvioinnin tulokset on raportoitu kaavaselostuksen erillisliitteessä C. Kaavaselostuksessa esitetään tiivistetysti arvioinnin keskeiset tulokset.

2. Vaihemaakuntakaavan 2 arvioidut merkittävät vaikutukset maankäyttöluokittain

Satakunnan vaihemaakuntakaavan 2 toteuttamisen arvioidut merkittävät välittömät ja välilliset vaikutukset maankäyttöluokittain on arvioitu ja raportoitu kaavaselostuksessa MRA 10 §:n mukaisesti. Arvioinnin tulokset merkittävien vaikutusten osalta on esitetty kaavaselostuksessa kunkin maankäyttöluokan yhteydessä. Arvioinnin tulokset ovat täydentyneet kaavaprosessin edetessä. Satakunnan vaihemaakuntakaavan 2 vaikutusten arviointia käsittelevässä selostuksen erillisliitteessä C esitetyt maankäyttöluokittaiset arviointikoosteet ovat olleet apuna, kun kaavaselostuksessa kuvattuja kaavan merkittäviä vaikutuksia on työstetty.

Osallistuminen ja vuorovaikutus mukaan lukien kuulemismenettely sekä kaavaa koskevat selvitykset ovat olennainen osa vaikutusten arviointiprosessia. Vaikutuksia arvioidaan täydentyvästi koko kaavaprosessin ajan. Arviointia on tehty laajassa yhteistyössä ja Satakunnan vaihemaakuntakaavan 2 yhteistyöryhmän (SATAYTR) toiminta on yksi osa kaavan vaikutusten arviointiprosessia. Satakunnan vaihemaakuntakaavan 2 teemoja koskevia ratkaisuehdotuksia ja alustavia, yhteistyöryhmän keskustelun pohjaksi koottuja arvioita vaikutuksista kunkin teemaratkaisun osalta käsiteltiin 25.8.2016 olleessa kokouksessa valmisteluvaiheen alustavan aineiston pohjalta. Yhteistyöryhmän jäseniltä pyydettiin arviointia koskevaa palautetta teemoittain ja kokouksen jälkeen saatu palaute otettiin huomioon maankäyttöluokittaista arviointia työstettäessä.

Vaihemaakuntakaavan 2 valmistelua varten on selvitetty erilliselvityksessä turvetuotannon nykytilan vesistövaikutukset Satakunnassa, vaihe 1¹. Lisäksi ehdotusvaiheen suunnittelua varten arvioitiin valmisteluvaiheen aineistoon perustuen vaihemaakuntakaavassa 2 osoitettavien uusien turvetuotantoalueiden vesistövaikutusten arviointi, vaihe 2². Vesistövaikutusten arvioinnin mukaan vesistöalueiden ekologisen tilan ei oleteta huonontuvan nykyisestä luokittelusta kaavassa osoitettujen turvetuotantoalueiden vaikutuksesta, joten vesistövaikutusten arvioinnin (vaihe 2) perusteella valmisteluvaiheen aineistoon ei tehty muutoksia. Ehdotusvaiheen suunnittelua varten selvitettiin myös luonnontilaisuusluokkaan 2 kuuluvien turvetuotantoalueiden luonnonarvot³. Luontoarvoja koskevassa tarkastelussa otettiin huomioon myös valmisteluvaiheen aineistosta saadussa palautteessa esille nousseet kaksi luonnontilaisuusluokkaan 0 kuuluvaa turvetuotantoaluetta. Selvitysten tulokset on otettu huomioon vaihemaakuntakaavan 2 ehdotuksen suunnittelussa siten, että valmisteluvaiheen aineistosta on poistettu neljä luonnontilaisuusluokkaan 2 kuuluvaa turvetuotantoaluetta luontoarvojen perusteella. Kyseisten turvetuotantoalueiden poistaminen vähentää myös vesistövaikutuksia kyseisillä vesistöalueilla. Satakunnan vaihemaakuntakaavaa 2 varten on laadittu valmisteluvaiheen aineistosta erillinen tarkastelu kaavan mahdollisista vaikutuksista Natura 2000 -verkostoon kuuluviin alueisiin ja niiden luonnonarvoihin ja tämä tarkastelu johti yhden turvetuotantoalueen poistamiseen kaavaehdotuksesta (ks. luku 4)⁴. Lisäksi valmisteluvaiheen aineistossa osoitettu Euran Omasuon turvetuotannon selvitysalue (se5) on poistettu ehdotusvaiheen aineistosta luontoon kohdistuvien vaikutusten vuoksi. Alueella vireillä ollut ympäristölupaprosessi päättyi kielteiseen ympäristölupapäätökseen.

Palautetta Satakunnan vaihemaakuntakaavan 2 merkittävistä vaikutuksista maankäyttöluokittain on kerätty kuulemisvaiheessa.

Satakunnan vaihemaakuntakaavan 2 arvioidut vaikutukset maankäyttöluokittain

Maakunnan tarkoituksenmukainen alue- ja yhdyskuntarakenne/Kauppa	
Arvioidut vaikutukset maankäyttö- ja rakennusasetuksen 10 §:n mukaan (++, +, 0, -, --)	
Alue- ja yhdyskuntarakenteeseen, rakennettuun ympäristöön	<p>++ Alueellisesti tasapainoinen palveluverkon ratkaisu mahdollistaa yhdyskuntien kaupan kehittymisen alueen (kunnan) oman ostovoiman mukaisesti</p> <p>++ Kauppaa koskevat ratkaisut edistävät Kokemäenjokilaakson aluerakenteen kehittämistä työpaikkavyöhykkeenä ja yhtenäisenä työmarkkinavyöhykkeenä</p> <p>++ Keskustatoimintojen alueet (C) kehittyvät kaupan ensisijaisena sijoituspaikkana ja vahvistavat kuntakeskusten rakenteellista asemaa, koska uusia seudullisesti merkittävän kaupan (KM) alueita ei osoiteta.</p> <p>+ Kaupan ratkaisut tukeutuvat olevaan yhdyskuntarakenteeseen tunnistaen kaupan palveluiden saatavuuden ja saavutettavuuden erilaisuuden (tilaa vaativan kaupan vyöhykeperiaate)</p> <p>+ Edistävät kuntien mahdollisuuksia ohjata suuryksiköjen tarkempaa sijoittumista edelleen kaupan laadun kannalta parhaimmille sijaintipaikoille mitoitus huomioiden. Kaupalle syntyy uusia sijoittumismahdollisuuksia</p> <p>+ Kauppaa koskevat ratkaisut mahdollistavat myös uusien toimijoiden tulon Satakuntaan</p> <p>+ Kaupan suuryksiköiden mitoitus keskustojen ulkopuolella ja toisaalta se, ettei keskusta-alueita mitoiteta, ohjaa kaupaa jonkin verran nykyistä enemmän keskusta-alueille, mikä vahvistaa keskustojen asemaa</p> <p>- Suuryksiköt harventavat kaupan palveluverkkoa</p> <p>- Tilaa vaativan kaupan keskittymät voivat välillisesti houkuttaa myös muuta erikoiskauppaa keskusta-alueilta, mikä voi heikentää keskustojen asemaa</p>
Luontoon ja maisemaan	0 Vaikutuksia aroille luontoalueille ei ole
Liikenteen ja teknisen huollon järjestämiseen, talouteen	<p>++ Tilaa vaativan kaupan kehittämisvyöhykkeet tukeutuvat oleviin teknisen huollon verkkoihin yhdyskuntarakenteessa</p> <p>++ Vyöhykeperiaatteeseen perustuva sijoittumispaikkojen vaihtoehtoisuus edistää kilpailua, ja samalla pyrkii kokoamaan kaupalliset palvelut kehittämisakseleille. Mahdollistaa välillisesti joukkoliikennevyöhykkeiden edelleen kehittämistä</p> <p>+ Vähittäiskaupan suuryksikköjä koskevan ohjauksen keventäminen aiheuttaa merkittäviä positiivisia taloudellisia vaikutuksia</p> <p>+ Aluetalous vahvistuu kaupan tilojen rakentamisen ja uudistamisen myötä</p> <p>+ Harvemmin asioitavien kaupan yksiköiden sijoittuminen pääteiden välittömään läheisyyteen keskittää raskaan liikenteen liikennöintiä ja edistää kuljetusliiketoiminnan järjestämistä</p> <p>+ Keskustahakuisen kaupan lyhyet etäisyydet asiakkaisiin tuovat kustannuskilpailukykyä nettikaupan jakeluun ja edistävät palveluliiketoiminnan kehittymistä</p> <p>+ Edistää toimivan kilpailun edellytyksiä ja kaupan toimijoiden edellytyksiä laajentaa ja kehittää palveluja kustannustehokkaasti</p> <p>+ Asiointimatkojen lyheneminen siirtää kulkutapaa kävelyyn, pyöräilyyn ja joukkoliikenteeseen, matkojen keskittyminen tukee joukkoliikenteen järjestämistä</p>

¹ Pöyry Finland Oy: Turvetuotannon nykytilan vesistövaikutukset, vaihe 1. 16X286434, 3.12.2015. Satakuntaliitto.

² Pöyry Finland Oy: Satakunnan vaihemaakuntakaavassa 2 osoitettujen turvetuotantoalueiden vesistövaikutusten arviointi, vaihe 2., 101006333, 5.10.2017. Satakuntaliitto, turvetuotannon vesistövaikutukset.

³ Ahlman Group Oy: Satakunnan vaihemaakuntakaava 2 soiden kasvillisuus selvitys 2017. Raportteja 26/2017. Satakuntaliitto

⁴ Pöyry Finland Oy: Vaihemaakuntakaava 2, Natura-arvioinnin tarveharkinta. 101006333-001, 22.9.2017, päivitetty 16.10.2017. Satakuntaliitto.

	<p>+/- Kaupan keskittyminen tehostaa jakelua, mutta lisää asiointimatkojen pituuksia osalle väestöstä, kaupan sijoittuminen keskusta-alueille puolestaan lyhentää asiointimatkoja keskustassa asuvien ja työssäkäyvien osalta</p> <ul style="list-style-type: none"> - Keskustan liikenneverkko voi ruuhkaantua asiointiliikenteen keskittyessä (henkilöautot) - Kaupan kokoluokan kasvaessa ja valikoiman laajetessa voi kaupan palveluverkko harventua ja liikkumistarve saattaa lisääntyä - Toisaalta kauppojen valikoiman laajetessa saattaa liikkumistarve myös vähentyä - Kaupan sijoittuminen perustuu oleviin tai suunniteltuihin liikenne- ja liittymäratkaisuihin, erityisesti eritasoliittymiin, joista osa on kuitenkin toteuttamatta. Tämä on huomioitu suunnittelumääräyksessä
<p>Terveyteen, sosiaalisiin oloihin (ml. virkistys) ja kulttuuriin</p>	<p>++ Tilaa vaativan kaupan kehittämisvyöhykkeiden sijoittaminen pääteiden läheisyyteen ohjaa raskasta liikennettä pois asuin- ja keskusta-alueilta vähentäen pölyn, melun ja värinän vaikutuksia. Taajamatoimintojen alueelle ei sijoiteta raskasta liikennettä tai muita haitallisia vaikutuksia aiheuttavaa kauppa.</p> <p>++ Kaupan keskittäminen keskusta-alueille asuntojen ja työpaikkojen keskelle vähentää ympäristöpäästöjä tukemalla kevyen liikenteen asiointimahdollisuutta</p> <p>+ Lisää palvelutarjontaa ja työpaikkoja sekä muiden yritysten sijoittumista lähialueille</p> <p>+Lisää elinkeinoelämän synergiaetuja</p> <ul style="list-style-type: none"> - Tilaa vaativan kaupan kehittämisvyöhykkeiden saavutettavuus vaikeaa autottomille kansalaisille - Muutokset kaupan rakenteessa voivat vaikuttaa myös Vanhan Rauman maailmanperintöarvoihin. Vaihemaakuntakaavassa 2 maailmanperintöarvot pyritään turvaamaan suunnittelumääräyksellä, jonka mukaan Raumalla kaupan hankkeiden suunnittelussa ja toteuttamisessa on otettava huomioon Vanhan Rauman maailmanperintöarvot ja kaupan hankkeiden vaikutukset on arvioitava erityisesti Vanhan Rauman palvelutarjonnalle.
<p>Muuta huomioitavaa (ilmastonmuutos, ilmastonmuutokseen sopeutuminen yms.)</p>	<p>++ Kaupan keskittäminen keskusta-alueille asuntojen ja työpaikkojen keskelle vähentää ympäristöpäästöjä tukemalla kevyen liikenteen asiointimahdollisuutta ja nettikaupan noutoliikenteen toimitusetäisyyksiä. Uutta seudullisesti merkittävää vähittäiskauppaa ei sijoiteta olevien keskusta-alueiden tai olemassa olevien vähittäiskaupan suuryksikköjen alueiden tai tilaa vaativan kaupan kehittämisvyöhykkeiden ulkopuolelle</p>

Ympäristön ja talouden kannalta kestävät liikenteen ja teknisen huollon järjestelyt/Lentoliikennettä palvelevien varalaskupaikkojen suojavyöhyke

Arvioidut vaikutukset maankäyttö- ja rakennusasetuksen 10 §:n mukaan (++, +, 0, -, --)

Alue- ja yhdyskuntarakenteeseen, rakennettuun ympäristöön	<p>0 Varalaskupaikan suojavyöhyke tukeutuu olemassa olevaan maantietukikohtaan, joten osoitettavalla suojavyöhykkeen merkinnällä ei ole merkittäviä vaikutuksia alue- ja yhdyskuntarakenteeseen</p> <p>0 Varalaskupaikkojen suojavyöhykkeelle sijoittuu valtakunnallisesti merkittäviä rakennettuja kulttuuriympäristöjä ja maakunnallisesti merkittäviä kulttuuriympäristöjä. Varalaskupaikkojen suojavyöhykkeellä ei ole vaikutuksia kulttuuriympäristöille</p>
Luontoon ja maisemaan	<p>0 Varalaskupaikkojen suojavyöhykkeelle sijoittuu valtakunnallisesti arvokkaita maisema-alueita, maisemallisesti tärkeitä alueita ja arvokkaita luontokohteita. Varalaskupaikkojen suojavyöhykkeellä ei ole merkittäviä maisemallisia vaikutuksia eikä vaikutuksia luonnonympäristöihin</p> <p>+ Suojavyöhykkeen suunnittelumääräys rajoittaa tuulivoimaloiden ja muiden korkeiden rakennelmien rakentamista, millä voidaan arvioida olevan maiseman arvojen kannalta positiivinen vaikutus</p>
Liikenteen ja teknisen huollon järjestämiseen, talouteen	<p>++ Turvaa lentoliikenteen edellytyksiä ja turvallisuutta</p> <p>- Rajoittaa jonkin verran mahdollisuuksia tuulivoimaloiden ja muiden korkeiden rakennelmien rakentamista</p> <p>- Suojavyöhykkeen suunnittelumääräys rajoittaa tai asettaa reunaehtoja liikenteen ja teknisen huollon suunnittelulle</p>
Terveyteen, sosiaalisiin oloihin (ml. virkistys) ja kulttuuriin	<p>+ Rajoittaa jonkin verran mahdollisuuksia maisemaa hallitsevien rakennelmien rakentamiseen</p>
Muuta huomioitavaa (ilmastonmuutos, ilmastonmuutokseen sopeutuminen yms.)	

Ympäristön ja talouden kannalta kestävä liikenteen ja teknisen huollon järjestelyt/Terminaalitoimintojen alueet (Bioenergia- ja puuterminaalit, rautatieverkon kuormauspaikat)

Arvioidut vaikutukset maankäyttö- ja rakennusasetuksen 10 §:n mukaan (++, +, 0, -, --)

<p>Alue- ja yhdyskuntarakenteeseen, rakennettuun ympäristöön</p>	<p>++ Keskittäminen vähentää varastointialueiden kokonaismäärää ++ Mahdollisuus synergiaetuihin; kiviaines, tuhka jne. 0 Sijoituessaan arvokkaiden maisema-alueiden, maisemallisesti tärkeiden alueiden ja kulttuuriympäristöjen ulkopuolelle aurinkoenergian tuotannon kehittämisen kohde-alueilla ei ole merkittäviä vaikutuksia em. alueisiin -- Rajoittaa lähiympäristön muuta maankäyttöä -- Porin Riihikedon kuormauspaikka vaikeuttaa lähialueen muuta maankäyttöä ja sen kehittämistä</p>
<p>Luontoon ja maisemaan</p>	<p>++ Keskittää terminaalialueilla käsiteltävien aineiden käsittelyä harvemmille alueille – käsittely ja siitä mahdollisesti syntyvät haitat eivät jakaudu ympäriinsä + Tarjoaa uusia elinympäristöjä mm. joillekin lintulajeille + Alueiden sijoittamisen suunnittelussa on otettu huomioon suojelualueet ja Natura-2000 -verkostoon kuuluvat alueet siten, että em. alueille ei kohdistu vaikutuksia - Aiemmin rakentamattomilla alueilla luonnontila muuttuu, kasvillisuus häviää ja eläinten elinympäristö pirstoutuu ja luonnon monimuotoisuus vähenee</p>
<p>Liikenteen ja teknisen huollon järjestämiseen, talouteen</p>	<p>++ Terminaalitoimintojen alueet mahdollistavat kotimaisen ja uusiutuvan energian raaka-aineiden lisääntyvän käsittelyn ja lisäävät energiatuotannon huoltovarmuutta ++ Terminaalitoimintojen alueet ovat osa biotalouden edistämisketjua ja ne edistävät bioraaka-aineen käyttömahdollisuuksia energian tuotannossa ja tätä kautta myös työllisyyttä (suorat ja välilliset vaikutukset) ++ Edistää bioenergiaketjun ympärivuotisia toimintaedellytyksiä ++ Terminaalitoimintojen alueilla tuetaan myös kiertotalouteen perustuvien uusien liiketoimintamuotojen syntymistä ++ Bioenergian käsittely luo työpaikkoja alueelle ++ Rautatieverkon kuormauspaikat tukevat metsäteollisuuden toimintaedellytyksiä Satakunnassa ja turvaavat myös pienten metsäalan toimijoiden kuljetuksia + Terminaalitoimintojen alueet luovat edellytyksiä ainespuun hankinnan poikkeustilanteiden hallintaan + Terminaalitoimintojen alueet tehostavat kuljetuksia ja kuljetuskustannukset vähenevät -- Terminaalitoimintojen alueet lisäävät raskasta liikennettä alueella - Terminaalitoimintojen alueet lisäävät välillisesti tienpidon kustannuksia lähialueilla</p>
<p>Terveysteen, sosiaalisiin oloihin (ml. virkistys) ja kulttuuriin</p>	<p>+ Raskaan liikenteen kokonaismäärä vähenee jonkin verran koko maakunnan mitassa -- Pöly- ja meluhaitat asutukselle sekä lisääntynyt liikenne -- Alueen käyttömahdollisuudet vähenevät: liikkumisrajoituksia, virkistyskäytön vähentyminen - Savuhaitat mahdollisia - tietyille bioenergiajakeille on ominaista itsesyttymisherkkyys ja tämä on riski paloturvallisuudelle.</p>
<p>Muuta huomioitavaa (ilmastonmuutos, ilmastonmuutokseen sopeutuminen yms.)</p>	<p>++ Bioenergian käytön lisääminen vähentää tarvetta käyttää fossiilisia energialähteitä ja on osaltaan tukemassa ilmastonmuutokseen sopeutumisessa</p>

Ympäristön ja talouden kannalta kestävät liikenteen ja teknisen huollon järjestelyt/Aurinkoenergian tuotannon kehittämisen kohdealueet

Arvioidut vaikutukset maankäyttö- ja rakennusasetuksen 10 §:n mukaan (++, +, 0, -, --)

Alue- ja yhdyskuntarakenteeseen, rakennettuun ympäristöön	<p>+ Aurinkoenergian tuotannon kehittämisen kohdealueet tukevat olemassa olevaa aluerakennetta ja hyödyntävät käytöstä poistuneita maa-ainesten ottoalueita</p> <p>+ Aurinkoenergian tuotannon kehittämisen kohdealueilla voidaan tiivistää ja täydentää yhdyskuntarakennetta, jos esim. vajaakäytössä olevia teollisuusalueita otetaan aurinkoenergian tuotantoon</p> <p>0 Sijoituessaan kulttuuriympäristöjen ulkopuolelle aurinkoenergian tuotannon kehittämisen kohdealueilla ei ole merkittäviä vaikutuksia em. alueisiin</p> <p>-- Rajoittaa lähiympäristön muuta maankäyttöä</p>
Luontoon ja maisemaan	<p>++ Sijoituessaan jo käytössä olleille alueille, säilyy koskemattomaa aluetta esim. virkistyskäyttöön</p> <p>+ Luonnon monimuotoisuus paranee erityisesti vahvasti rakennetuilla / aiemmin intensiivisessä käytössä olevilla alueilla (ekosysteemihotelli)</p> <p>+ Tuotantoalueet voivat tarjota suojaa joillekin kasvi- ja eläinlajeille</p> <p>0 Sijoituessaan arvokkaiden maisema-alueiden ja maisemallisesti tärkeiden alueiden ulkopuolelle aurinkoenergian tuotannon kehittämisen kohdealueilla ei ole merkittäviä vaikutuksia em. alueisiin</p> <p>-- Aurinkoenergian tuotantoalueet saattavat paikallisesti vaikuttaa haitallisesti lähialueen näkymiin</p> <p>-- Aiemmin rakentamattomien alueiden luonnontila muuttuu, kasvillisuus häviää ja yksipuolistuu, eläinten elinympäristö pirstoutuu ja luonnon monimuotoisuus vähenee</p>
Liikenteen ja teknisen huollon järjestämiseen, talouteen	<p>++ Edistää uusien työpaikkojen ja liiketoimintamuotojen syntymistä ja siten luodaan edellytyksiä elinkeino- ja yritystoiminnan kehittämiseksi</p> <p>++ Lisää uusiutuvan energian osuutta energiantuotannossa</p> <p>++ Lisää energiantuotantoa ja monipuolistaa sitä</p> <p>+ Luo alueelle uutta tutkimus- ja opetustoimintaa</p>
Terveyteen, sosiaalisiin oloihin (ml. virkistys) ja kulttuuriin	<p>-- Rajoittaa vapaata liikkumista alueella aitaamisen takia</p>
Muuta huomioitavaa (ilmastonmuutos, ilmastonmuutokseen sopeutuminen yms.)	<p>++ Aurinkoenergian käytön lisääminen vähentää tarvetta käyttää fossiilisia energialähteitä ja on osaltaan tukemassa ilmastonmuutokseen sopeutumisessa.</p> <p>++ Aurinkoenergiantuotanto on päästötöntä.</p>

Vesi- ja maa-ainesvarojen kestävä käyttö/Turvetuotantoalueet

Arvioidut vaikutukset maankäyttö- ja rakennusasetuksen 10 §:n mukaan (++, +, 0, -, --)

Alue- ja yhdyskuntarakenteeseen, rakennettuun ympäristöön	<p>++ Energiaturpeesta saadaan kotimaista lähienergiaa, mikä lisää energiatuotannon huoltovarmuutta ja omavaraisuutta</p> <p>++ Turvetuotantoalueiden osoittamisella pyritään ohjaamaan turvetuotantoa soille, joilla on jo ottoa ja/tai joiden luonnontilaisuus on muutenkin kärsinyt</p> <p>+ Tuotantoalueiden sijoittuminen lähelle turpeen käyttökohdetta lyhentää kuljetusmatkoja</p> <p>+ Sijaitsevat yleensä alueilla, jotka eivät maaperältään ole muutoinkaan tehokkaaseen yhdyskuntarakenteeseen soveltuva.</p> <p>-- Rajoittaa lähiympäristön muuta maankäyttöä</p>
Luontoon ja maisemaan	<p>++ Turvetuotantoalueiden osoittamisella pyritään ohjaamaan turvetuotantoa soille, joilla on jo ottoa ja/tai joiden luonnontilaisuus on muutenkin kärsinyt</p> <p>++ Turvetuotantoalueiksi on osoitettu ojitettuja tai muuten luonnontilaisuudeltaan merkittävästi muuttuneita suoalueita. Luonnontilaiset tai luonnontilaisen kaltaiset alueet on suunnittelussa rajattu ulkopuolelle. Vaikutukset luonnontilaisiin tai luonnontilaisen kaltaisiin suoalueisiin eivät ole merkittäviä.</p> <p>++ Käytössä olevien tuotantoalueiden tehokas hyödyntäminen vähentää paineita sijoittaa uutta tuotantoa koskemattomille alueille</p> <p>++ Onnistunut jälkikäyttö peltona, lampena tai kosteikkona voi parantaa alueen maisemakuvaa ja edistää luonnon monimuotoisuutta (esim. kosteikot lintujen elinympäristönä)</p> <p>++ Soidensuojelutyöryhmän ehdotusaineisto koskien soidensuojelun täydentämistä (SSTE) on otettu Satakunnan vaihemaakuntakaavassa 2 huomioon siten, että SSTE-alueille ei osoiteta luonnonarvoja vaarantavaa maankäyttöä.</p> <p>+ Edistää mahdollisuutta jatkaa ja laajentaa tuotantoa soilla, joista osa on jo turvetuotannossa ja edistää tätä kautta investoimista uusiin tehokkaampiin vesien puhdistustekniikoihin. Uusilla alueilla ympäristötekniset vaatimukset ovat jo lähtökohtaisesti tiukemmat kuin vanhoilla turvetuotannon alueilla ja vesistövaikutuksia voidaan estää jo kuivatusvaiheessa</p> <p>+ Ottoalueita voidaan käyttää tuotannon jälkeen muidenkin toimintojen vesiensojeluurakenteina</p> <p>+ Ottoalueet lisäävät avoimen maiseman osuutta yleensä metsäisillä alueilla</p> <p>-- Turvetuotanto aiheuttaa alapuolisissa vesistöissä ravinne- ja kiintoainekuormitusta sekä kuivatus- että tuotantovaiheessa. Turvetuotannon osuus vesistöjen ravinnekuormituksesta on kuitenkin pieni, mutta paikallisesti turvetuotanto voi olla merkittävä vesistöjen kuormittaja. Turvetuotantoa Satakunnassa harjoitetaan erityisesti Pohjois-Satakunnassa Karvianjoen yläjuoksulla sekä Ala-Satakunnassa etenkin Pyhäjärven ja Kokemäenjoen välisellä alueella. Vesistövaikutusarviointin mukaan vaihemaakuntakaavassa osoitettujen turvetuotantoalueiden yhteenlaskettu pinta-ala ja kuormitus ovat pienemmät kuin oletettu käytössä olevien turvetuotantoalueiden poistuma vuoteen 2040 mennessä, joten vesistöalueiden ekologisen tilan ei oleteta huonontuvan nykyisestä luokittelusta kaavassa osoitettujen turvetuotantoalueiden vaikutuksesta. Tuotannon ajoittamisella eriaikaisesti eri alueille sekä vesiensojelu-toimenpiteillä voidaan pienentää vesistövaikutuksia.</p> <p>-- Luonnontilaltaan muuttuneiden suoalueiden luonnontila muuttuu entisestäänkin, kasvillisuus häviää ja eläinten elinympäristö pirstoutuu ja vuosituhansien aikana muodostuneet turvekerrostumat tuhoutuvat lopullisesti</p> <p>- Tulvariskit kasvavat valuma-alueella tapahtuvan muun toiminnan yhteisvaikutuksesta</p> <p>- Aiheuttaa paikallisia muutoksia maisemakuvaan</p>

<p>Liikenteen ja teknisen huollon järjestämiseen, talouteen</p>	<ul style="list-style-type: none"> ++ Turvetuotanto luo työpaikkoja alueelle (tuotantovaihe), erityisen tärkeää Pohjois-Satakunnassa ja myös jatkojalostuksessa (Etelä-Satakunta) ++ Tuotantoalueilta saadaan energia-, kasvu- ja ympäristöturvetta useiden eri elinkeinojen raaka-aineeksi. Elinkeinovaikutukset ovat merkittävimmät Satakunnan pohjois- ja kaakkoisosissa. Kasvuturve on myös vientituote. ++ Energiaturpeesta saadaan kotimaista lähenergiaa, joka lisää energiatuotannon huoltovarmuutta ja omavaraisuutta + Edistää alemman asteen tieverkoston ylläpitoa ja kehittämistä -- Voi haitata muita elinkeinoja (esim. kalastus tai matkailu) -- Voi luoda kielteistä ympäristöimagoa joillekin alueille ja tätä kautta vaikuttaa vähentävästi alueen vetovoimaan mm. asuin- tai lomaviettopaikkana - Lisää välillisesti alemman tieverkon kunnossapitokustannuksia - Liikenne ja sitä myötä sen haitat lisääntyvät paikallisesti
<p>Terveysten, sosiaalisiin oloihin (ml. virkistys) ja kulttuuriin</p>	<ul style="list-style-type: none"> ++ Turvetuotanto luo työpaikkoja erityisesti maaseudulla ++ Turpeen kuivikekäyttö vaikuttaa myönteisesti muun muassa tuotantoeläinten terveyteen (mm. hygieniataso) -- Paikoin esiintyvät pöly- ja meluhaitat sekä lisääntynyt liikenne voivat aiheuttaa haittaa mm. virkistyskäytölle ja asuinviihtyisyydelle -- Aiheuttaa vesistökuormitusta, mikä voi aiheuttaa viihtyvyyshaittaa paikallisesti ja vaikuttaa kielteisesti alueen vetovoimaan asuin- tai lomaviettopaikkana -- Alueen käyttömahdollisuudet rajatut: liikkumisrajoituksia, virkistyskäytön vähentyminen -- Voi luoda kielteistä ympäristöimagoa joillekin alueille ja tätä kautta vaikuttaa vähentävästi alueen vetovoimaan mm. asuin- tai lomaviettopaikkana
<p>Muuta huomioitavaa (ilmastonmuutos, ilmastonmuutokseen sopeutuminen yms.)</p>	<ul style="list-style-type: none"> ++ Turve on kotimainen polttoaine ja riittävä tuotantopotentiaali lisää energiantuotantoa koskevaa huoltovarmuutta ja vähentää kivihiilen käyttöä polttoaineena + Turpeen hyödyntäminen yhdessä puubiomassan kanssa voi edistää kasvihuonepäästöiltään nykyistä parempien teknis-taloudellisten ratkaisujen käyttöönottoa -- Turpeen nostosta ja poltosta aiheutuu kasvihuonepäästöjä, samalla soiden hiilinielu pienenee -- Maanpeitteen kuoriminen ja turpeennosto aiheuttavat hiilivarastojen vapautumista

Maiseman, luonnonarvojen ja kulttuuriperinnön vaaliminen/Maisema ja kulttuuriympäristö

Arvioidut vaikutukset maankäyttö- ja rakennusasetuksen 10 §:n mukaan (++, +, 0, -, --)

<p>Alue- ja yhdyskuntarakenteeseen, rakennettuun ympäristöön</p>	<p>++ Valtakunnallisesti ja maakunnallisesti merkittävien rakennettujen kulttuuriympäristöjen arvot ja niiden alueellisesti vaihtelevat luonteet säilyvät.</p> <p>++ Alue- ja yhdyskuntarakennetta suunniteltaessa ja toimintoja sijoiteltaessa huomioidaan arvokkaat maisemat ja kulttuuriympäristöt.</p> <p>++ Satakunnan historiallisten kaupunkien merkitys aluerakenteessa korostuu.</p> <p>++ Rakennettu kulttuuriperintö lisää elinympäristön viihtyisyyttä ja vetovoimaa sekä tuo paikan identiteetin ja juuret näkyviksi.</p> <p>-- Maisema-alueiden ja kulttuuriympäristöjen hoito ja täydennysrakentaminen voidaan kokea vaikeaksi ja hankalaksi, jolloin kohteita uhkaa häviäminen, kerroksellisuuden, moniarvoisuuden ja monimuotoisuuden köyhtyminen sekä yhdyskuntarakenteen hajautuminen.</p> <p>-- Taajamien tuntumaan sijoittuvat laajoina yhtenäisinä peltoalueina säilytettävät maisema-alueet saattavat estää yhdyskuntarakenteen tiivistämistä ja täydentämistä ja hajauttaa yhdyskuntarakennetta.</p> <p>- Alue- ja yhdyskuntarakennetta ja maankäyttöä suunniteltaessa maisema-alueisiin ja kulttuuriympäristöihin kohdistuu maisema- ja kaupunkikuvaan liittyviä erityisvaatimuksia.</p>
<p>Luontoon ja maisemaan</p>	<p>++ Valtakunnallisesti arvokkaiden maisema-alueiden ja maisemallisesti tärkeiden alueiden arvot ja alueellisesti vaihtelevat luonteet säilyvät.</p> <p>++ Valtakunnallisesti arvokkaiden maisema-alueiden ja maisemallisesti tärkeiden alueiden vaaliminen edistää erityisten alueilla kehittyneiden ja niille erikoistuneiden eliöstöläjien ja niiden elinympäristöjen säilymistä.</p>
<p>Liikenteen ja teknisen huollon järjestämiseen, talouteen</p>	<p>++ Maisema-alueiden ja maisemallisesti tärkeiden alueiden viljelykäytössä säilymisellä on maatalouden elinkeinotoiminnan kannalta erittäin keskeinen taloudellinen merkitys.</p> <p>++ Maisema-alueet, maisemallisesti tärkeät alueet ja kulttuuriympäristöt tukevat maatalouden ja matkailuelinkeinojen sekä hyvinvointiin ja terveydenhoitoon liittyvien elinkeinojen toiminta- ja kehittämisedellytyksiä.</p> <p>++ Maisema-alueiden, maisemallisesti tärkeiden alueiden ja kulttuuriympäristöjen vaalimisella on merkittävä vaikutus useiden sukupolvien työ- ja sosiaalishistorian korostamisen kautta alueiden asutus- ja kyläyhteisöille.</p> <p>++ Maisema-alueet edistävät elinympäristön viihtyisyyttä.</p> <p>+ Maiseman hoito ja rakennetun kulttuuriympäristön kunnostus ja hoito vaikuttavat työllistävästi.</p> <p>+ Arvokkaat maisema-alueet, maisemallisesti tärkeät alueet ja kulttuuriympäristöt edellyttävät erityisen huolellista liikenteellisten ratkaisujen ja teknisen huollon suunnittelua, jolloin ympäristö säilyy laadukkaana.</p> <p>+ Maiseman hoitoon ja rakennetun kulttuuriympäristön kunnostukseen on haettavissa rahoitusta ja avustusta.</p> <p>-- Maisema-alueet, maisemallisesti tärkeät alueet ja kulttuuriympäristöt asetavat reunaehdoja suurten teollisen mittakaavan laitosten ja laitteiden suunnittelulle ja rakentamiselle.</p> <p>- Matkailun ja muun elinkeinotoiminnan lisääntyessä myös liikennemäärät lisääntyvät.</p> <p>- Maiseman hoito ja rakennetun kulttuuriympäristön kunnostus ja hoito aiheuttavat kustannuksia.</p> <p>- Arvokkaat maisema-alueet, maisemallisesti tärkeät alueet ja kulttuuriympäristöt saattavat rajoittaa tai asettaa reunaehdoja liikenteen ja teknisen huollon suunnittelulle.</p>

	<p>- Avoimiksi jäävät alueet saattavat hajauttaa yhdyskuntarakennetta ja sitä kautta lisäävät teknisen huollon kuluja ja heikentävät palvelujen saatavuutta.</p>
<p>Terveyteen, sosiaalisiin oloihin (ml. virkistys) ja kulttuuriin</p>	<p>++ Arvokkaat maisema-alueet, maisemallisesti tärkeät alueet ja kulttuuriympäristöt antavat alueellisesti, ajallisesti ja kohdetyypeittäin monipuolisen kokonaiskuvan maamme ja maakuntamme historiasta ja kehityksestä sekä kuvastavat Suomen ja Satakunnan identiteettiä ja sisäistä monimuotoisuutta.</p> <p>++ Maisema-alueiden ja kulttuuriympäristöjen vaalimisella on merkittävä vaikutus useiden sukupolvien työ- ja sosiaalishistorian korostamisen kautta alueiden asutus- ja kyläyhteisöille.</p> <p>++ Maisema-alueet ja kulttuuriympäristöt edistävät elinympäristön viihtyisyyttä.</p> <p>+ Arvokkaat maisema-alueet ja maisemallisesti tärkeät alueet muodostavat kulttuurisen ja historiallisen kehyksen paikalliseen asuin ympäristöön sekä erityisen merkityksen alueen identiteettiin valtakunnallisen ja maakunnallisen merkityksen perusteella.</p> <p>+ Kylä- ja asukastoiminnan vahvistuminen vahvistaa asukkaiden identiteettiä, lisää viihtyvyyttä ja sitoutumista asuinpaikkaan.</p> <p>+ Viihtyisällä ja laadukkaalla maisema-alueella ja kulttuuriympäristöllä on positiivisia vaikutuksia asukkaiden hyvinvointiin ja virkistäytymiseen.</p>
<p>Muuta huomioitavaa (ilmastonmuutos, ilmastonmuutokseen sopeutuminen yms.)</p>	<p>+ Maisema-alueet ja maisemallisesti tärkeät alueet edistävät Eurooppalaisen maisemayleissopimuksen toteuttamista ja tarjoavat kansainvälisesti edustavan esimerkin maisema-arvojen turvaamisesta.</p>

3. Vaihemaakuntakaavan yhteis- ja kokonaisvaikutukset

Maakuntakaava on yleispiirteinen maankäytön suunnitelma. Sen merkitys ja tulkinta tulevat käytännössä esiin kuntien kaavoituksen ohjausprosesseissa. Yksittäisen ihmisen elinoloihin kaava vaikuttaa pääosin kuntakaavoituksen ja mahdollisesti jonkin erillishankkeen kautta.

Satakunnan vaihemaakuntakaavan 2 ratkaisu, suunnittelun pohjaksi laaditut perusselvitykset ja osallisilta saatu palaute muodostavat yhdessä kaavan yhteis- ja kokonaisvaikutusten arviointia koskevan pohja-aineiston. Merkittävien yhteis- ja kokonaisvaikutusten tarkastelu perustuu vaihemaakuntakaavassa 2 maankäyttö- ja rakennusasetuksen 1 §:ssä (MRA 1 §) esitettyyn ryhmittelyyn. Yhteis- ja kokonaisvaikutusten arvioinnin apuna ovat toimineet myös kutakin maankäyttöluokkaa koskevat vaikutusarviot, jotka on raportoitu kaavaselostuksessa maankäyttö- ja rakennusasetuksen 10 §:n mukaisesti (MRA 10 §).

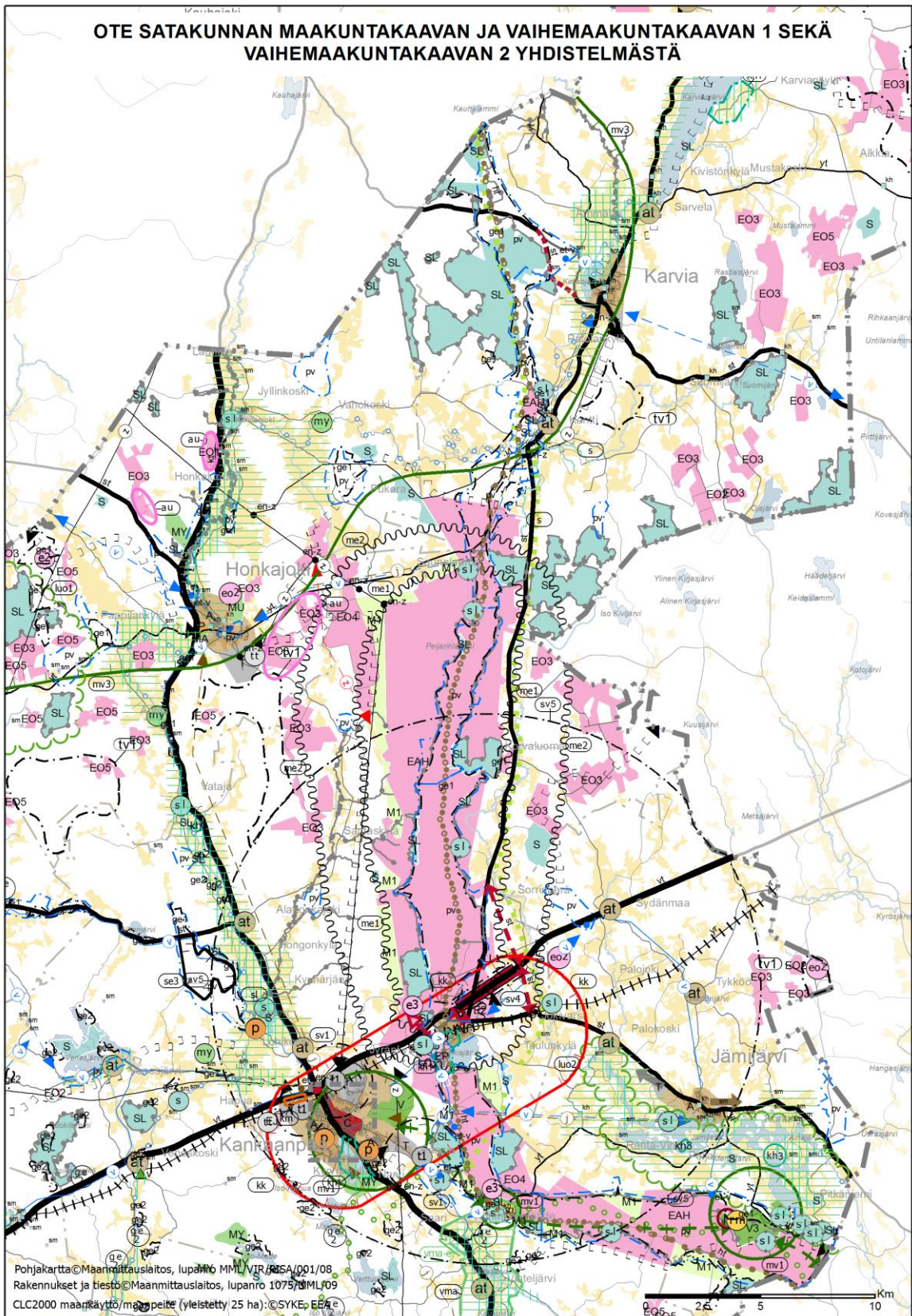
Yksittäiset kaavamerkinnot ovat riippuvuussuhteessa toisiinsa ja tavoiteltavaan kokonaisratkaisuun, joka puolestaan on yhteydessä Satakunnan maakuntakaavan ja Satakunnan vaihemaakuntakaavan 1 ratkaisuihin (Kuva 1). Yhteisvaikutusten arvioinnissa korostuu yksittäisen merkinnän ja sen vaikutusten suhde ympäröivään alueidenkäyttöön ja ympäristöön, muihin merkintöihin ja näiden yhteisvaikutuksiin sekä tavoiteltaviin vaikutuksiin nähden.

Kaavan kokonaisvaikutusten arvioinnissa on tarkasteltu koko vaikutusaluetta, kaavaa ja sen eri osatekijöitä kokonaisuutena. Arvioinnissa korostuvat lisäksi kaavan vaikutukset sen tavoitteiden toteutumiseen sekä suhde muihin maakunnallisiin tavoitteisiin ja ohjelmiin ⁵.

Maakuntakaavan strategisen luonteen vuoksi maakuntakaavassa esitettyjä alueidenkäyttövaurouksia ei pääsääntöisesti ole suunniteltu yksityiskohtaisesti, vaan kaavaratkaisut sekä niitä koskevat selvitykset tarkentuvat yksityiskohtaisemmassa kuntakaavoituksessa sekä hankesuunnitteluvaiheessa.

Satakunnan vaihemaakuntakaavan 2 merkittäväksi arvioidut kokonaisvaikutukset on raportoitu maankäyttö- ja rakennusasetuksen 1 §:ssä (MRA 1 §) esitetyn ryhmittelyn mukaisesti.

⁵ Ympäristöministeriö: Osallistuminen ja vaikutusten arviointi maakuntakaavoituksessa. Opas 8/2002.



Kuva 1. Ote Satakunnan maakuntakaavan, Satakunnan vaihemaakuntakaavan 1 ja Satakunnan vaihemaakuntakaavan 2 yhdistelmästä.

Vaikutukset ihmisten elinoloihin ja elinympäristöön

Satakunnan vaihemaakuntakaava 2 edistää viihtyisän, turvallisen ja terveellisen elinympäristön luomista

Satakunnan vaihemaakuntakaavan 2 suunnittelun peruseriaatteina ovat olleet hyvän elinympäristön luominen sekä ekologisesti, taloudellisesti, sosiaalisesti ja kulttuurisesti kestävä kehityksen edistäminen. Kaavassa osoitetuilla ratkaisuilla pyritään edistämään tämän periaatteen toteutumista. Kaavan suunnittelumääräyksissä on tarvittaessa erikseen määrätty haitallisten vaikutusten ehkäisemistarpeesta tai tarpeesta kiinnittää suunnittelussa huomiota vakituiseen asutukseen ja loma-asutukseen kohdistuviin vaikutuksiin.

Vaihemaakuntakaavan teemoista lähinnä kaupan, terminaalitoimintojen, aurinkoenergian ja turvetuotantoalueiden alueiden toteuttamiseen voi liittyä ihmisten elinoloihin ja elinympäristöön kohdistuvia vaikutuksia.

Kaupalliset palvelut ovat keskeinen osa toimivaa päivittäistä elämää. Vaihemaakuntakaava 2 turvaa osaltaan edellytykset elinvoimaiselle kaupalle pyrkien samalla ohjaamaan sen sijoittumista siten, että kaupan palvelut olisivat kaikille maakunnan asukkaille kohtuudella saavutettavissa ja toisaalta saatavissa. Tärkeitä kysymyksiä ovat näiltä osin pienten kirkonkylien ja muiden taajamien paikallisten palveluiden turvaaminen ja kaupungeissa kaupan saavutettavuus jalan, polkupyörällä ja joukkoliikenteellä. Vaihemaakuntakaava luo edellytykset kaupan kehittymiselle kunnissa vähintään kunnan omaan ostovoimaan perustuen ja tarjoaa hallitusti mahdollisuuksia kaupan suuryksiköiden rakentamiseksi näiden liiketoimintakonseptiin sopiville paikoille. Tilaa vaativaa kauppaa ohjataan kehittämisvyöhykkeille ja logistisesti niin, että erityisesti raskaan liikenteen haitat asutukselle jäisivät vähäisiksi.

Terminaalitoimintojen alueiden tarkkaa ulottuvuutta ei ole vaihemaakuntakaavassa 2 määritelty ja alueiden toteuttaminen edellyttää tarkempaa suunnittelua ja yksityiskohtaisia selvityksiä, mahdollisesti myös ympäristölupamenettelyä. Bioenergia- ja puuterminaalien ympäristöön kohdistuvat mahdolliset haitat muodostuvat pääosin melusta, pölystä ja liikenteen aiheuttamasta lisäkuormituksesta tieverkolle. Haitallisia vaikutuksia voidaan lieventää muun muassa rajoittamalla eniten melua tuottavien toimintojen harjoittamista ajallisesti. Liikennejärjestelyjen ratkaisut huomioidaan yksityiskohtaisemmassa suunnittelussa.

Turvetuotannon merkittävimmät ympäristöhaitat liittyvät vesitalous- ja vedenlaatumuutoksiin sekä pöly- ja meluhaittoihin, mitkä vaikuttavat välillisesti myös ihmisten elinoloihin ja elinympäristöön. Satakunnan vaihemaakuntakaavan 2 suunnittelussa on kiinnitetty erityistä huomiota ihmisten elinoloihin ja elinympäristöön vaikuttavien haittojen ja riskien ennalta ehkäisemiseen sijoittamalla kaavassa osoitetut turvetuotantoalueet riittävän etäälle asutuksesta (YKR, asutut asunnot v. 2013). Kaavassa osoitettujen turvetuotantoalueiden vesistövaikutuksia on arvioitu erilliselvityksessä ja selvityksen perusteella vesistöihin kohdistuva kuormitustrendi on turvetuotannon osalta aleneva koko maakunnan alueella, koska valtaosa nykyisin turvetuotannossa olevista alueista on arvioitu poistuvan turvetuotannosta vuoteen 2040 mennessä. Lisäksi koko vaihemaakuntakaava-alueella koskevassa turvetuotannon suunnittelumääräyksessä on todettu tarve ottaa yksityiskohtaisessa suunnittelussa huomioon mm. vakituinen ja loma-asutus sekä vesien tila. Turvetuotantoalueiden toteuttaminen on ympäristönsuojelulain mukaista toimintaa, joten lupaharkinnassa ratkaistaan mm. turvetuotantoalueen etäisyys asutukseen.

Turvetuotannosta esitettiin mielipiteitä puolesta ja vastaan valmisteluvaiheen aineiston kuulemismenettelyn, ehdotuksen 1 lausuntokierroksen ja ehdotuksen 2 nähtävilläolon yhteydessä. Turvetuotannon vesistövaikutuksista kannettiin huolta erityisesti Kokemäellä sijaitsevaa Sääksjärveä koskien ja vaikutukset huolestuttivat myös Karvianjoen vesistöalueella. Toisaalta Pohjois-Satakunnan kunnat pitivät kaavassa osoitettujen turvetuotantoalueiden määrää vähäisenä ja esittivät turvetuotantoon varattavaksi runsaat 4000 hehtaaria pelkästään Pohjois-Satakunnan kuntien alueelle. Joissakin lausunnoissa ja mielipiteissä turvetuotannon aluevarauksia esitettiin poistettavaksi useilta alueilta, myös Karvianjoen vesistöalueella.

Kaavassa on korostettu satakuntalaisen kulttuuriympäristöjen ja maisemien keskeisiä piirteitä, joita ovat synnyttäneet ja muokanneet historiallinen pysyvä asutus, pitkälinen maanviljelyskulttuuri, vanhat teollisuusmiljööt sekä merenkulkukulttuuri. Ottamalla huomioon maakunnan kulttuuriperintö ja maiseman keskeiset ominaispiirteet edistetään asuin ympäristöjen kulttuurikerrosten ja paikallisten erityispiirteiden säilymistä ja kehittymistä rakennetussa ympäristössä sekä avoimien maisematilojen säilymistä.

Vaihemaakuntakaavassa 2 osoitettujen maisemaa ja kulttuuriympäristöjä koskevien merkintöjen toteuttamista edistetään yksityiskohtaisen, kuntatasolla tapahtuvan suunnittelun keinoin. Arvokkaat maisemat ja kulttuuriympäristöt antavat alueellisesti, ajallisesti ja kohdetyypeittäin monipuolisen kokonaiskuvan Suomen ja Satakunnan historiasta ja kehityksestä kuvastaen samalla alueen identiteettiä ja sisäistä monimuotoisuutta. Maisemien ja kulttuuriympäristöjen arvojen vaalimisella on merkittävä vaikutus myös useiden sukupolvien työ- ja sosiaalishistorian korostamisen kautta alueiden asutus- ja kyläyhteisöille. Samalla viljelijöiden työ maiseman ylläpitäjänä huomioidaan virallisesti. Ympäristön tuttuus ja ajallinen jatkuvuus tukevat ihmisten juurtumista toimintaympäristöihinsä. Merkinnät myös lisäävät tietoa alueen arvoista.

Kulttuuriympäristöt ja maa- ja metsätalousvaltaiset maisema-alueet koetaan yleensä vetovoimatekijöinä niin asutukselle kuin yritystoiminnallekin. Kaavamerkinnät tukevat hyvien yhtenäisten peltoalueiden ja maatalouden elinkeinojen säilymistä ja mahdollistavat myös uusien elinkeinotoimintojen kehittämisen alueilla kuntatasolla tapahtuvan suunnittelun keinoin. Merkintöjen tulkinna tehdään kuntatasolla yksityiskohtaisemman suunnittelun ja lupamenettelyn kautta.

Elinkeinoelämän edellytysten turvaamiseen ja tätä kautta ihmisten elinoloihin vaikutetaan kaikkien kaavan aluevarausten toteuttamisella. Elinkeinoelämän kilpailukyky vaikuttaa välillisesti myös ihmisten elinoloihin toimeentulon vahvistumisen kautta. Vaihemaakuntakaavassa esitetyt ratkaisut mahdollistavat maakunnan tasapuolisen kehittämisen kunkin seudun omista lähtökohdista käsin elinympäristöjen arvoja kunnioittaen.

Vaikutukset maa- ja kallioperään, veteen, ilmaan ja ilmastoon

Ympäristöriskit otettu huomioon vaihemaakuntakaavan 2 suunnittelussa

Satakunnan ilmasto- ja energiastrategian visiona on, että Satakunta on ilmastoystävällinen, kestävien energiaratkaisujen maakunta ⁶. Energian tuotantoon painottuvan Satakunnan vaihemaakuntakaavan 2 tavoitteet ja kaavassa tehdyt ratkaisut tukevat ilmasto- ja energiastrategian visiota. Satakunnan vaihemaakuntakaavan 2 tavoitteena on uusiutuvan energian ja biotalouden kasvumahdollisuuksien edistäminen, muuttuvan kaupan mahdollisuuksien tunnistaminen sekä maakunnan kulttuurisen identiteetin vahvistaminen asukkaat ja luonnonympäristö huomioiden.

⁶ Satakuntaliitto: Satakunnan ilmasto- ja energiastrategia. Satakuntaliitto 2012. Sarja A:301.

Kaupan kasvu ohjataan vaihemaakuntakaavassa pitkälti olemassa oleville kaupan alueille, ensi sijassa keskusta-alueille ja tilaa vaativan kaupan kehittämisyöhykkeille. Tästä johtuen suorat ympäristövaikutukset ovat vähäisiä. Ratkaisu tukee yhdyskuntarakenteen eheytymistä, mikä välillisesti vaikuttaa vähentävästi rakentamispaineisiin nykyisen yhdyskuntarakenteen ulkopuolella, mutta toisaalta lisää niitä yhdyskuntarakenteen sisällä.

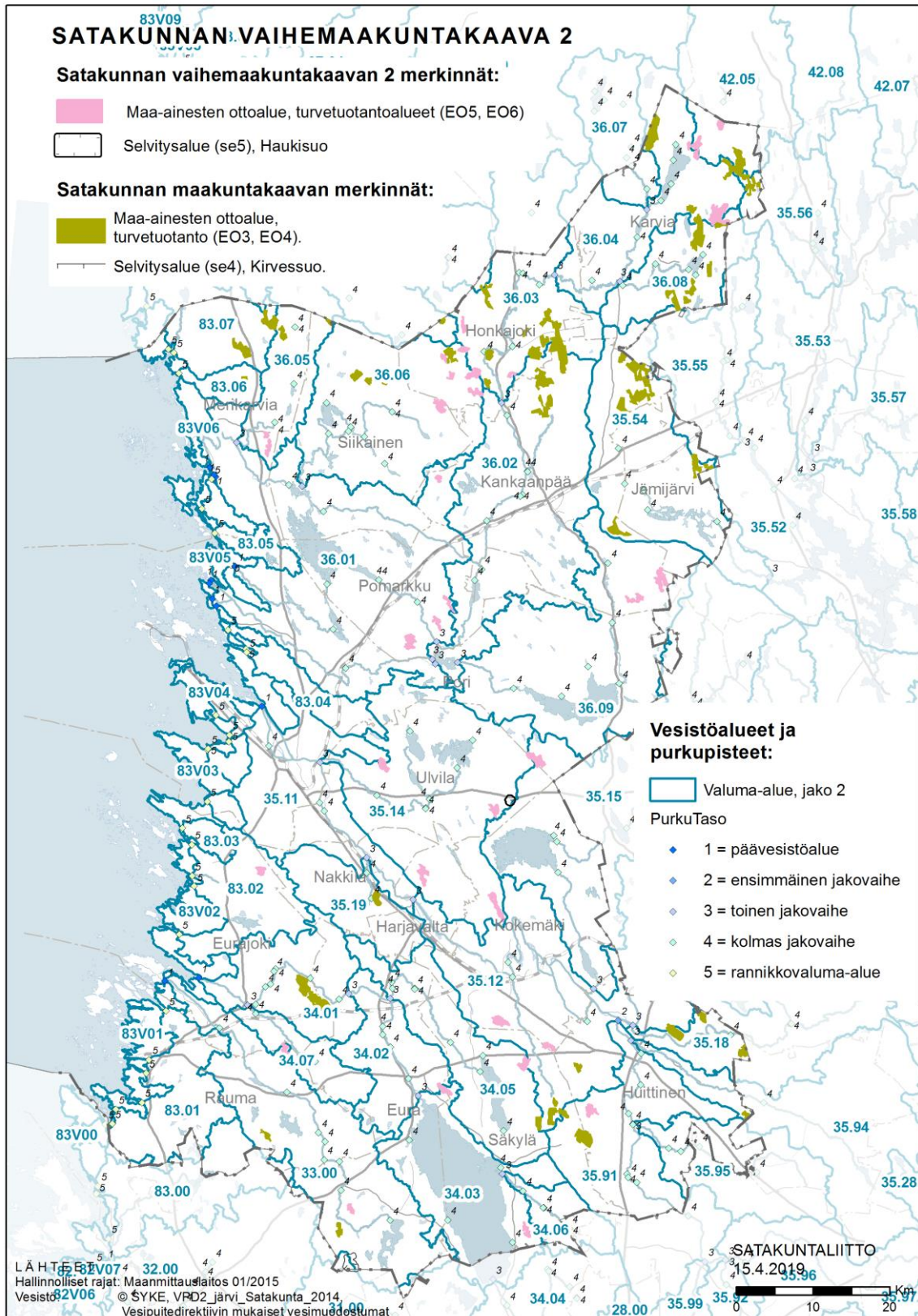
Terminaalitoimintojen alueet edistävät uusiutuvien luonnonvarojen käyttöä energiatuotannossa turvaamalla muun muassa raaka-aineen jatkuvan saannin käyttökohteissa ja vähentävät omalta osaltaan fossiilisten raaka-aineiden käyttöä. Vastaavasti raaka-aineiden ja valmiiden tuotteiden kuljettaminen lisää päästöjä ilmakehään, mutta kokonaisuudessaan terminaalit vaikuttavat ilmaan ja ilmastoon myönteisesti. Terminaalitoimintojen alueet ovat tärkeä osa biotalouden edistämisketjua. Aurinkoenergian tuotannon kehittämisen kohdealueilla tavoitellaan ilmaston kannalta myönteisen energiamuodon käytön lisäämistä Satakunnassa. Omalta osaltaan aurinkoenergian kehittämistä koskevat selvitykset ja kohdealueiden käsittely Satakunnan vaihemaakuntakaavassa 2 sekä yleensäkin aurinkoenergiateeman käsittely vaihemaakuntakaavan prosessissa lisäävät Satakunnan tunnettuutta monipuolisen energiatuotannon maakuntana.

Turvetuotannon merkittävimmät ympäristöhaitat liittyvät vesitalous- ja vedenlaatumuutoksiin. Ojitukset voivat vaikuttaa myös ympäröivien alueiden hydrologiaan. Vesistövaikutusarviointin mukaan vaihemaakuntakaavassa 2 osoitettujen turvetuotantoalueiden yhteenlaskettu pinta-ala ja kuormitus ovat pienemmät kuin oletettu käytössä olevien turvetuotantoalueiden poistuma vuoteen 2040 mennessä, joten vesistöalueiden ekologisen tilan ei oleteta huonontuvan nykyisestä luokittelusta kaavassa osoitettujen turvetuotantoalueiden vaikutuksesta⁷.

Uusia potentiaalisia turvetuotantoalueita on osoitettu etenkin Karvianjoen vesistöalueelle ja Ala-Satakunnassa lähinnä Pyhäjärven ja Kokemäenjoen väliselle alueelle (Kuva 2). Satakunnan vaihemaakuntakaavassa 2 osoitettujen turvetuotantoalueiden ulkopuolisille alueille on jatkossakin mahdollista hakea ympäristönsuojelulain mukaista lupaa turvetuotannolle. Vaihemaakuntakaavassa 2 osoitettujen turvetuotantoalueiden kuin myös em. alueiden ulkopuolisten alueiden soveltuvuus turvetuotantoon ratkaistaan ympäristönsuojelulain mukaisessa menettelyssä.

Vaihemaakuntakaavan turvetuotantoalueita koskevassa suunnittelumääräyksessä kuin myös koko vaihemaakuntakaava-aluetta koskevassa turvetuotannon suunnittelumääräyksessä on todettu tarve ottaa huomioon vesien tilaa koskevat tavoitteet turvetuotannon suunnittelussa.

⁷ Pöyry Finland Oy: Satakunnan vaihemaakuntakaavassa 2 osoitettujen turvetuotantoalueiden vesistövaikutusten arviointi, vaihe 2., 101006333, 5.10.2017. Satakuntaliitto, turvetuotannon vesistövaikutukset



Kuva 2. Satakunnan maakuntakaavassa ja vaihemaakuntakaavassa 2 osoitettujen turvetuotantoalueiden (EO3, EO4, se4 ja EO5, EO6) sijoittuminen vesistöalueille.

Vaikutukset kasvi- ja eläinlajeihin, luonnon monimuotoisuuteen ja luonnonvaroihin

Vaihemaakuntakaava 2 edistää arvokkaiden luontokokonaisuuksien säilymistä

Olemassa oleva luonnonympäristö on ollut lähtökohtana Satakunnan vaihemaakuntakaavan 2 suunnittelussa. Kaavassa osoitettavat uudet toiminnot on pyritty ohjaamaan vähiten herkille alueille ja siten edistetään Satakunnan arvokkaimpien luontokokonaisuuksien säilymistä (Kuvat 3 -7).

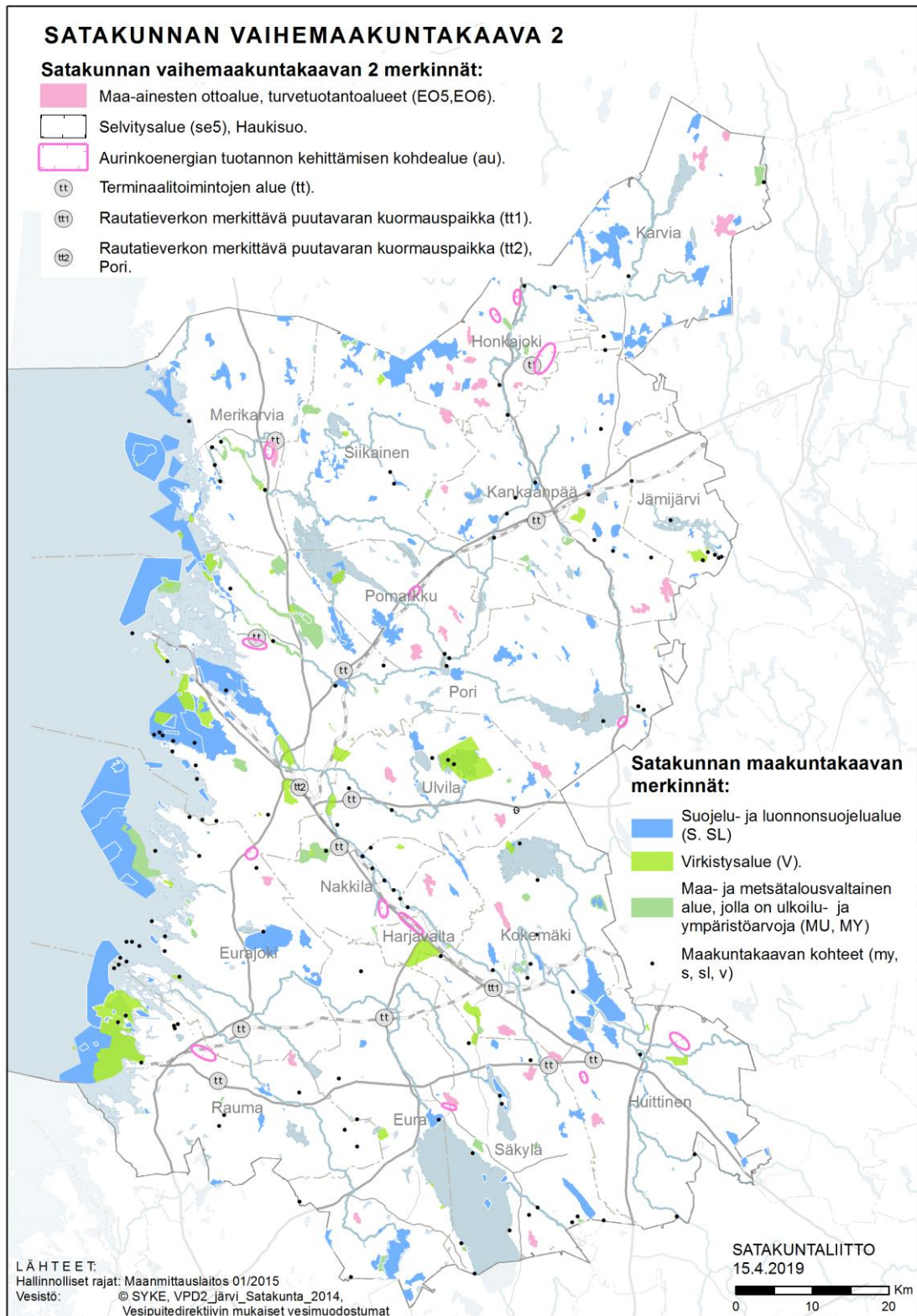
Kaupan ohjaaminen jo rakennetuille alueille edistää arvokkaiden luontokokonaisuuksien säilymistä. Kaupan teemaan liittyvien merkintöjen (taajamatoimintojen alue A, keskustatoimintojen alue C ja työpaikka-alueiden TP) suunnittelumääräyksissä on korostettu viher- ja virkistysverkon huomioon ottamisen tärkeyttä suunnittelussa.

Terminaalitoimintojen alueiden osoittamisen yhtenä tavoitteena on keskittää alueilla käsiteltävien aineisten käsittelyä harvemmille ja valikoiduille alueille. Tällöin myös mahdolliset haitat rajoittuvat harvemmille alueille. Riittävä terminaalialueiden määrä ja niiden muodostama tarkoituksenmukainen verkosto vähentävät myös turhia kuljetuksia. Bioenergia- ja puuterminaalit edistävät uusiutuvien luonnonvarojen käyttöä.

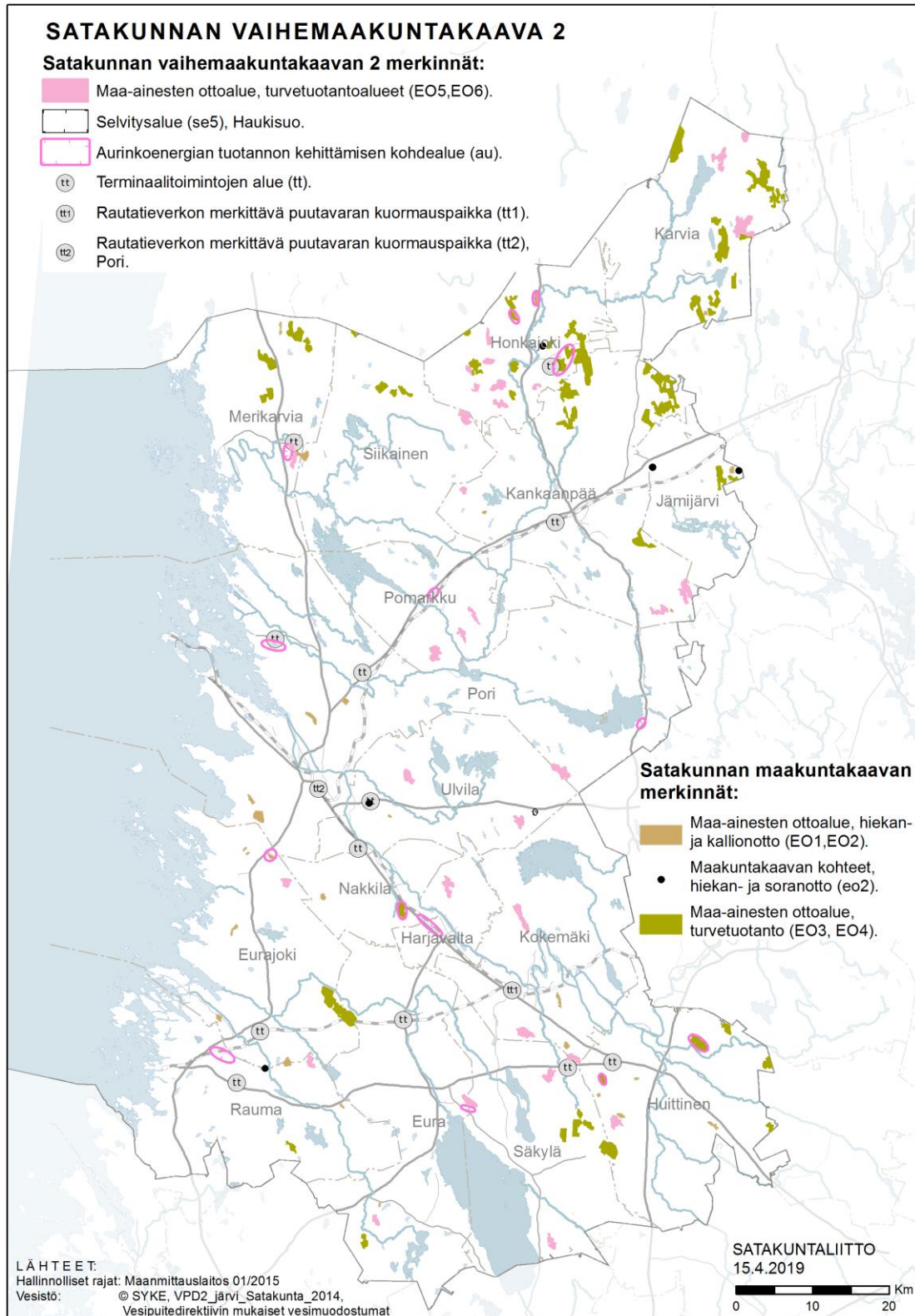
Turvetuotantoalueiden sijainnin suunnittelussa on otettu huomioon suoluonnon monimuotoisuuden säilymisen ja muiden ympäristönäkökohtien sekä taloudellisuuden asettamat vaatimukset. Myös valtakunnalliset luonnonarvosuot on otettu huomioon turvetuotantoalueiden suunnittelussa. Merkittävä osa potentiaalisista, luonnontilaisuusluokkiin 0-1 kuuluvista turvetuotantoalueista sijoittuu Karvianjoen vesistöalueelle, missä on jo ennestään paljon turvetuotantoa.

Satakunnan vaihemaakuntakaavan 2 valmisteluvaiheen ratkaisusta on laadittu erillinen Natura-arvioinnin tarveharkinta⁸. Tarkastelussa olivat mukana kaikki Satakunnan Natura-alueet. Tarveharkinnan perusteella valmisteluvaiheen aineistoon sisältynyt Pälvisaarenkeitaan turvetuotantoalue (EO5) poistettiin Karvianjoen koskien Natura-alueelle (FI0200130) kohdistuvien mahdollisten vaikutusten vuoksi vaihemaakuntakaavan ehdotusaineistosta. Lisäksi ehdotuksessa 1 osoitettu Jussinkeitaan turvetuotantoalue EO5 poistettiin vaihemaakuntakaavan ehdotuksesta 2 ja Kodesjoenkeitaan turvetuotantoalue EO5 rajattiin voimassa olevan ympäristöluvan mukaisesti. Molemmat edellä mainitut suot sijaitsevat Karvianjoen koskien Natura-alueen yläpuolisella alueella Honkajoella. Perusteluina muutoksille ovat vuosien 2017-2018 tehdyt uudet selvitykset, joita on tehty osana Metsähallituksen koordinoimaa Freshabit LIFE IP -hanketta ja Varsinais-Suomen ELY-keskuksen viranomaistoimia. Muille Natura-alueille ei Satakunnan vaihemaakuntakaavan 2 ratkaisusta katsottu olevan vaikutuksia, jotta yksityiskohtaiset Natura-arvioinnit olisi tarpeen toteuttaa.

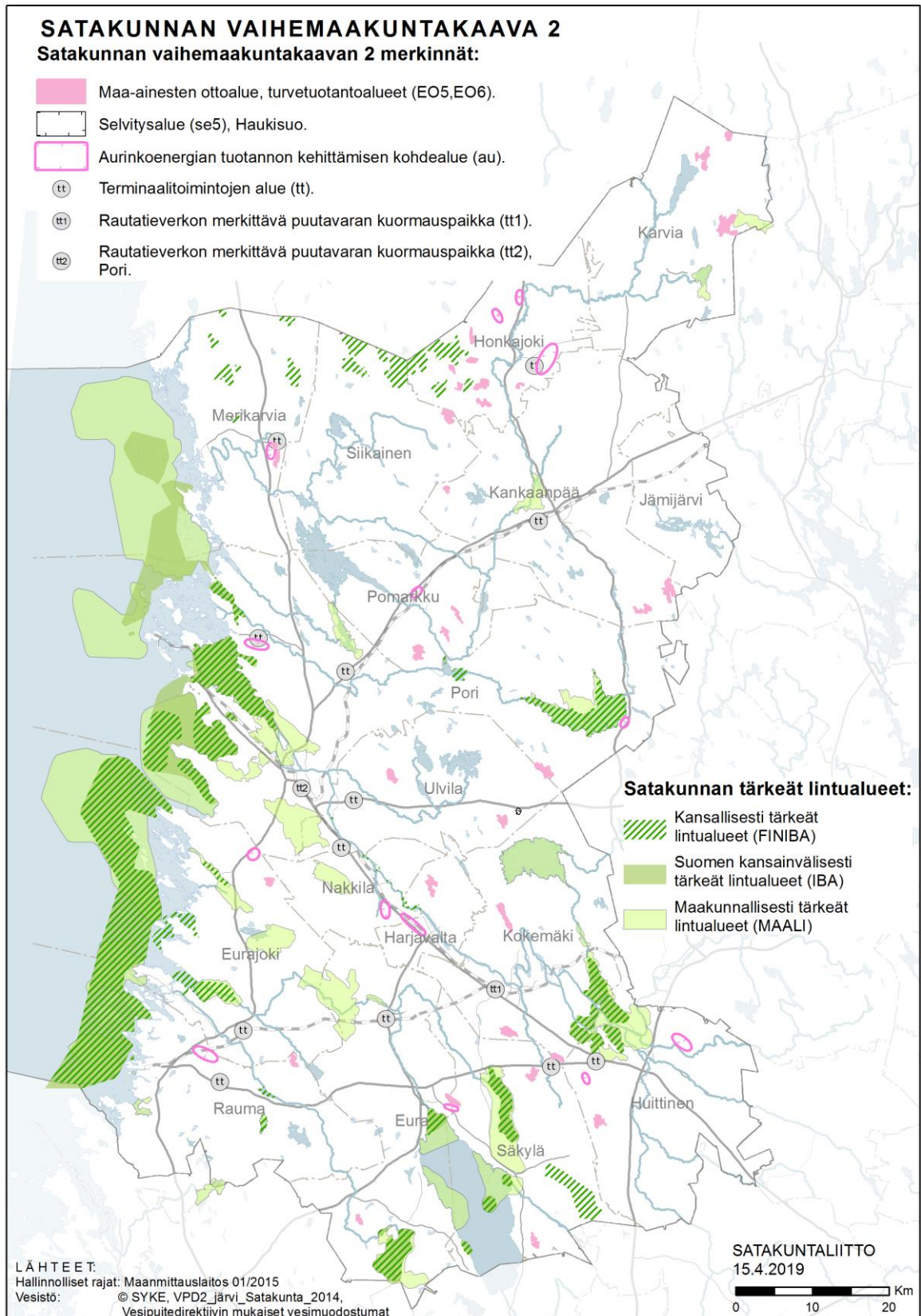
⁸ Pöyry Finland Oy: Vaihemaakuntakaava 2, Natura-arvioinnin tarveharkinta. 101006333-001, 22.9.2017, päivitetty 16.10.2017. Satakuntaliitto.



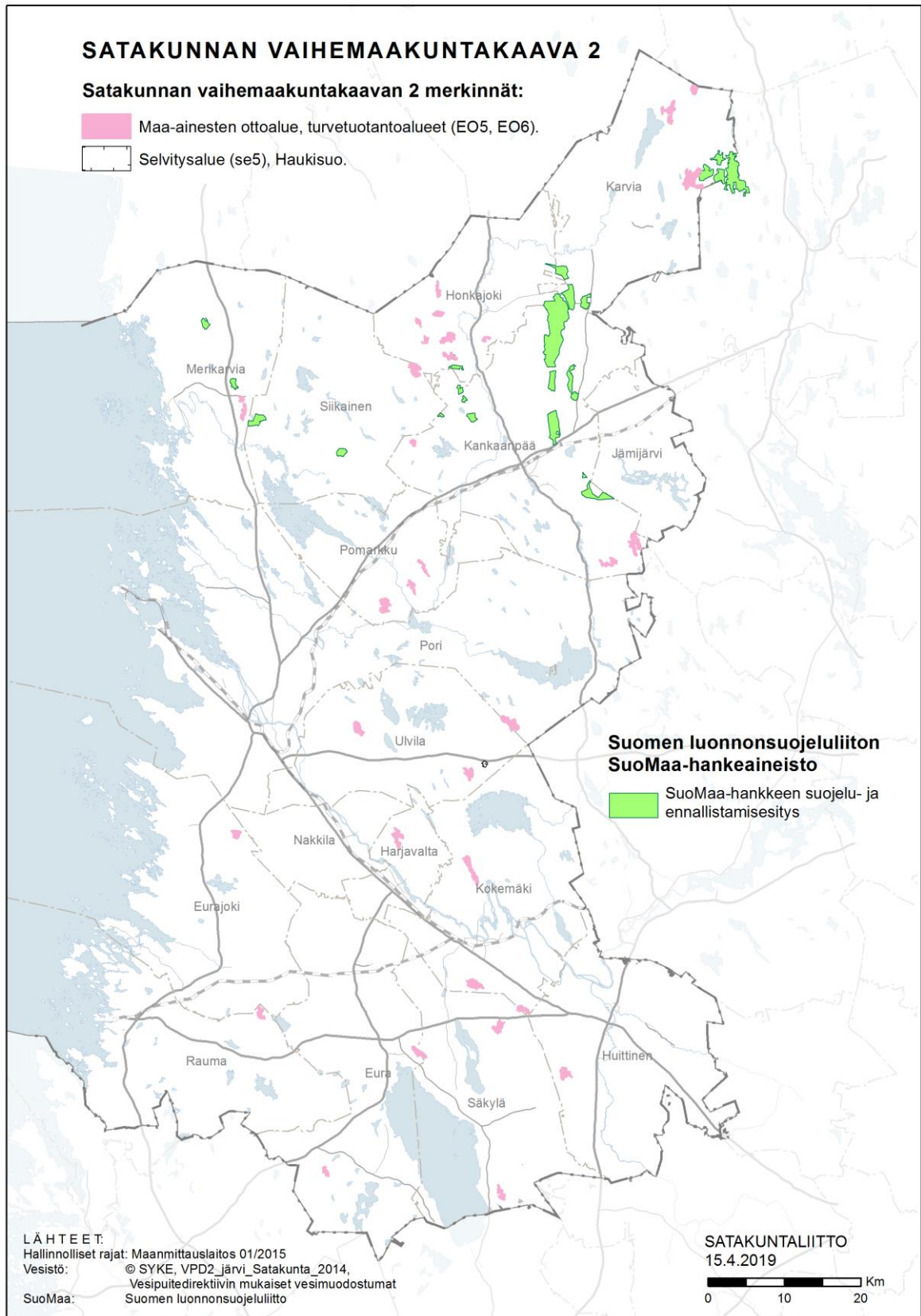
Kuva 3. Satakunnan vaihemaakuntakaavassa 2 osoitettujen turvetuotantoalueiden (EO5, EO6), aurinkoenergian tuotannon kehittämisen kohdealueiden (au) ja terminaalitoimintojen alueiden (tt, tt1, tt2) suhde Satakunnan maakuntakaavassa vahvistuneisiin (YM 30.11.2011, KHO 13.3.2013) suojelu- ja virkistysalueisiin (SL, S ja V) sekä maa- ja metsätalousvaltaisiiin alueisiin, joilla on ympäristö- ja luonnonarvoja (MY, MU).



Kuva 4. Satakunnan vaihemaakuntakaavassa 2 osoitettujen turvetuotantoalueiden (EO5, EO6, se5), aurinkoenergia-alueiden tuotannon kehittämisen kohdealueiden (au) ja terminaalitoimintojen alueiden (tt, tt1, tt2) suhde Satakunnan maakuntakaavassa vahvistuneisiin (YM 30.11.2011, KHO 13.3.2013) maa-ainesten ottoalueisiin; hiekan ja soranoton alueisiin (EO1), kallionoton alueisiin (EO2) ja merkittäviin turvetuotantoalueisiin (EO3, EO4).

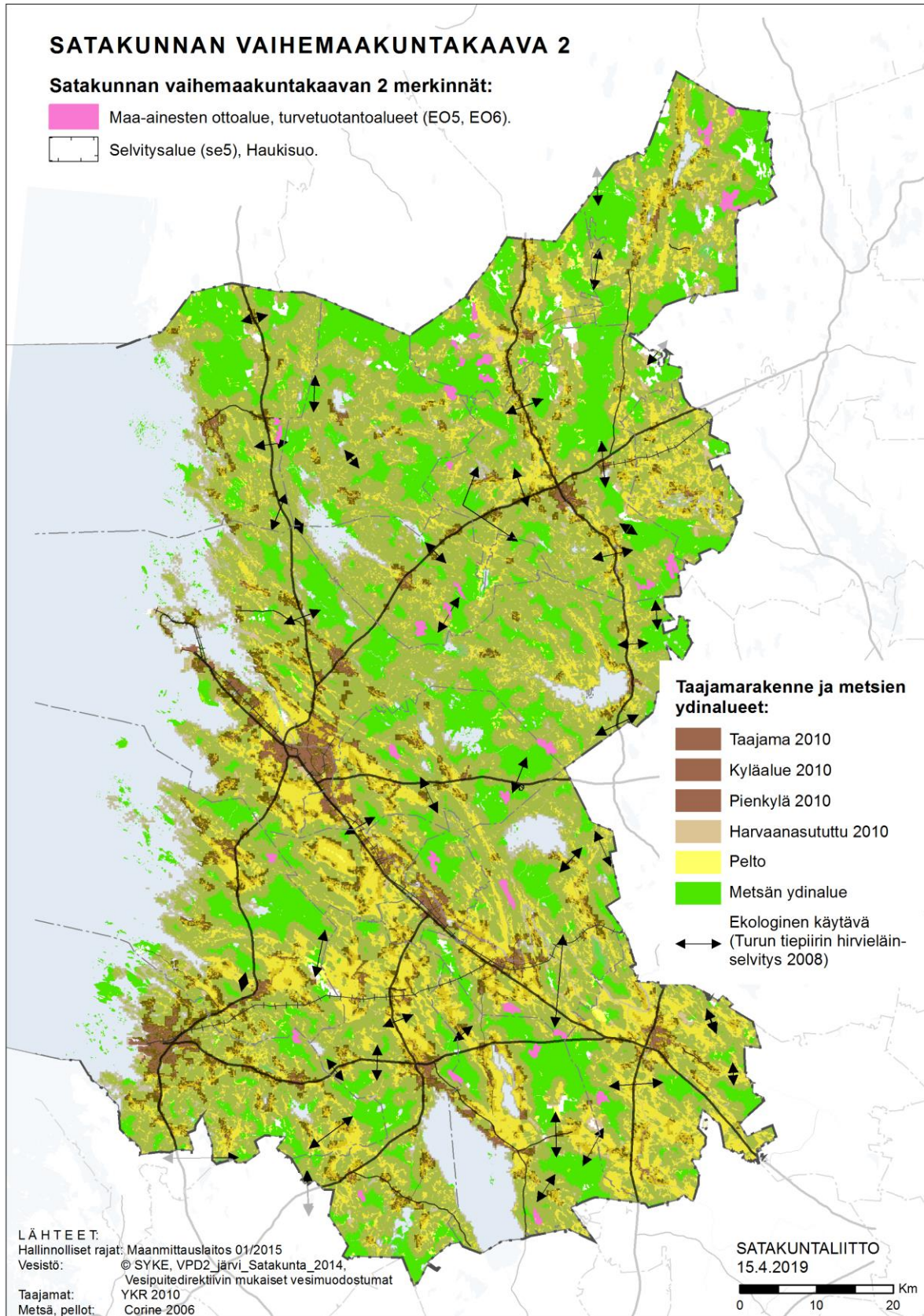


Kuva 5. Satakunnan vaihemaakuntakaavassa 2 osoitettujen turvetuotantoalueiden (EO5, EO6 se5), aurinkoenergian tuotannon kehittämisen kohdealueiden (au) ja terminaalitoimintojen alueiden (tt, tt1, tt2) suhde IBA-, FINIBA ja Maali-aineistoihin.



Kuva 6. Satakunnan vaihemaakuntakaavassa 2 osoitettujen turvetuotantoalueiden (EO5, EO6, se5) suhde Suomen luonnonsuojeluliiton SuoMaa-hankkeen 2016 aineistoon.⁹

⁹ Suomen luonnonsuojeluliitto: Suomenselän ja Maanselän suojele- ja ennallistamisesitys. Raportti 1.5.2016.



Kuva 7. Satakunnan vaihemaakuntakaavassa 2 osoitettujen turvetuotantoalueiden suhde taajamarakenteeseen sekä metsien ydinalueisiin (YKR-aineisto, Corine 2006, Turun tiepiiri 2008).

Vaikutukset alue- ja yhdyskuntarakenteeseen, yhdyskunta- ja energiatalouteen sekä liikenteeseen

Laajamittaista aurinkoenergian tuotantoa edistetään

Satakunta on monipuolinen energiantuotannon maakunta. Satakunnan vaihemaakuntakaavan 2 suunnittelun yhtenä tavoitteena on ollut, että Satakunnassa käynnistetään ensimmäisten joukossa Suomessa aurinkoenergian laajamittainen tuotanto ja kaavassa tehdyillä ratkaisuilla pyritään edistämään tavoitteen toteuttamista. Paikkatietoanalyysin ja soveltuvuustarkastelujen perusteella Satakunnan vaihemaakuntakaavassa 2 on osoitettu potentiaalisia alueita, joilla on mahdollista laajojen aurinkoenergian tuotantoalueiden suunnittelu. Paikkatietoanalyysi on tuonut esiin myös maakunnallista kokoluokkaa pienempiä aurinkoenergian tuotannolle potentiaalisia alueita, joita voidaan lähteä tutkimaan jatkossa tarkemmin. Kaavaprosessi ja sen osallistumismenettyt ovat lisänneet keskustelua ja kiinnostusta myös pienimuotoiseen, esim. maatilojen yhteyteen sijoitettavaan aurinkoenergian tuotantoon.

Kaupan mitoitusten poistaminen keskusta-alueilta vaihemaakuntakaavan 2 ratkaisussa maankäyttö- ja rakennuslain mukaisesti ohjaa kaupaa jonkin verran keskustaan, vaikka kaava muuten mahdollistaa tilaa vaativan kaupan suuryksiköt myös keskustojen ulkopuolella. Tilaa vaativan kaupan vyöhykkeet ohjaavat keskustan ulkopuolista erikoiskauppaa erillisille vyöhykkeille. Nämä ohjaavat kaupan verkkoa sellaiseksi, että joukkoliikenteen järjestäminen niille kustannustehokkaasti on mahdollista. Kun tilaa vaativa kauppa on selkeinä nauhamaisina vyöhykkeinä, myös kaupan aiheuttaman liikenteen haittavaikutukset ovat helpommin hallittavissa. Näin ollen maakuntakaavaa yksityiskohtaisemmassa suunnittelussa voidaan varmistaa, että myös tilaa vaativan kaupan keskittymät ovat tavoitettavissa pyörällä ja joukkoliikenteellä, ja että kaupan aiheuttaman tavara- ja henkilöautoliikenteen haitat ovat hallittavissa. Tilaa vaativan kaupan vyöhykkeet on osoitettu pääosin keskustatoimintojen, palveluiden, työpaikkojen ja vähittäiskaupan suuryksiköille tarkoitettuille alueille, mikä osaltaan edistää yhdyskuntarakenteen eheytymistä.

Kokonaismaakuntakaavaan pohjautuva yhdyskuntarakenne perustuu toiminnallisiin alueisiin ja asiakkaiden ostokäyttäytymiseen. Vaihemaakuntakaavan kaupan ratkaisu mahdollistaa kunkin kunnan oman ostovoiman mukaisen kaupan rakentamisen, mikä mahdollistaa lähipalvelut. Myös ostokäyttäytyminen on huomioitu ratkaisussa. Uusia, aiemmin rakentamattomia vähittäiskaupan suuryksikköjen alueita (KM) ei osoiteta vaihemaakuntakaavassa 2.

Kaavassa on osoitettu mahdollisia bioenergian käsittelyyn ja varastointiin liittyviä maakunnallisesti merkittäviä terminaalitoimintojen alueita. Terminaalitoimintojen alueilla voidaan tukea ja täydentää alueiden nykyistä energialaitosten ja bioenergian varastointi- ja käsittelyalueiden verkostoa. Samalla voidaan monipuolistaa järjestelmää edistämällä puupohjaisten energiajakeiden lisäksi myös muiden biotuotteiden kuljettamista samaa logistista järjestelmää hyödyntämällä. Vaihemaakuntakaavassa 2 osoitetut bioenergia- ja puuterminaalialueet ovat paljon tilaa vaativia alueita ja yhdyskuntarakenteessa ne sijoittuvat pääosin rakenteen ulkopuolelle hyvien liikenneyhteyksien varteen. Terminaalitoimintojen alueet ovat merkittävä osa biotalouden edistämisketjua. Ne edesauttavat maakunnan kilpailukykyä edistäen niin valtakunnan kuin maakunnan tavoitteita lisätä bioraaka-aineen käyttöä energiatuotannossa.

Potentiaalisilla turvetuotantoalueiden osoittamisella vaihemaakuntakaavassa 2 täydennetään Satakunnan maakuntakaavassa osoitettujen turvetuotantoalueiden verkostoa. Turvetuotantoalueiden osoittamisella edistetään kaavoituksen keinoin energiaturpeen tuotannon ohella kasvu- ja ympäristöturpeen tuotannon jatkumista Satakunnassa ottaen huomioon vesi- ja maa-ainesvaro-

jen kestävä käyttö sekä suoluonnon monimuotoisuuden säilyminen. Turve on kotimainen polttoaine ja turpeella on tärkeä rooli myös Satakunnan energiapolitiikassa huoltovarmuuden ylläpitäjänä. Potentiaalisten turvetuotantoalueiden osoittaminen vaihemaakuntakaavassa edistää omalta osaltaan huoltovarmuutta koskevan tavoitteen toteuttamista ja energiatalouden toimivuutta maakunnassa.

Maanpinnanmuotojen ja korkeustason vaihtelujen vuoksi suurimmat suoalueet ja turvevarat sijoittuvat Pohjois-Satakunnan sekä Pyhäjärven ja Kokemäenjoen välisellä alueella. Turvetuotantoa koskevat varaukset sijaitsevat pääsääntöisesti erillään kylämaisesta ja taajama-asutuksesta, joten tältä osin kaavalla ei ole vaikutuksia yhdyskuntarakenteen kehittymiseen.

Maisemaa ja kulttuuriympäristöjä koskevat aluevaraukset eivät aiheuta merkittäviä vaikutuksia alue- ja yhdyskuntarakenteeseen. Maisema-alueiden ja kulttuuriympäristöjen hoito ja täydennysrakentaminen voidaan kokea vaikeaksi ja hankalaksi, jolloin kohteita uhkaa häviäminen, kerroksellisuuden, moniarvoisuuden ja monimuotoisuuden köyhtyminen sekä yhdyskuntarakenteen hajautuminen. Alueilla saattaa olla vaikutuksia uusien väylien sijaintiin ja toteutuksen laatuun sekä energiatuotannon maankäyttöön, kuten tuulivoimaloiden sijoitteluun sekä sähkönsiirtoon, mikä ratkaistaan yksityiskohtaisemmassa suunnittelussa. Alueille ei suunnata merkittävää lisärakentamista.

Vaikutukset kaupunkikuvaan, maisemaan, kulttuuriperintöön ja rakennettuun ympäristöön

Maisema elää jatkuvassa muutoksessa

Satakunnan vaihemaakuntakaavan 2 prosessissa on päivitetty Satakunnan maakuntakaavassa osoitetut valtakunnallisesti merkittävät rakennetut kulttuuriympäristöt ja valtakunnallisesti arvokkaat maisema-alueet. Samalla on tehty tarvittavat muutokset maakunnallisesti merkittävien rakennettujen kulttuuriympäristöjen kaavamerkintöihin ja osoitettu uutena kaavamerkintänä maisemallisesti tärkeät alueet. Merkinnot korostavat satakuntalaisten maisemien, kulttuuriympäristöjen ja rakennetun ympäristön keskeisiä ominaispiirteitä, joita ovat synnyttäneet ja muokanneet pitkään jatkunut asutus, maanviljelyskulttuuri, vanhat teollisuusmiljööt, merenkulkukulttuuri sekä avoimet maisemat.

Satakuntalaiset maisemat ja kulttuuriperintö ovat osa maakunnan identiteettiä ja asuin ympäristön viihtyisyyttä sekä vetovoimaa. Samalla ne ovat tärkeitä maakunnan vetovoimatekijöitä, joita voidaan hyödyntää maakunnan ja sen eri osa-alueiden markkinoinnissa, matkailussa ja yleensäkin elinkeinotoimintaa kehitettäessä. Kaavaratkaisussa ohjataan kulttuuriympäristöjen ja maisema-alueiden kehitystä niin, että ympäristössä säilyisi kerroksellisuutta ja jatkumoa sekä avoimia alueita. Kulttuuriympäristö- ja maisema-alueilla on merkittävä myönteinen vaikutus siihen, että tunnistettuja kaupunkikuvaan, maisemaan ja rakennusperintöön liittyviä arvoja säilyy. Arvostettu maisema ja kulttuuriympäristö voivat myös houkutella alueelle myös uusia rakentajia ja toimijoita.

Maakuntakaavatasoinen yleispiirteisyys maisemaan ja kulttuuriympäristöön liittyvien merkintöjen osalta täsmentyy kuntakaavoituksessa ja yksityiskohtaisemmassa suunnittelussa uuden rakentamisen ja infran osalta. Maa- ja metsätalouden jatkuminen on ensiarvoisen tärkeää arvokaiden maisemakokonaisuuksien säilymiselle. Myös alueiden kehittäminen elinvoimaisena ja viihtyisänä asuin ympäristönä sekä tieverkoston kunnossapitäminen on olennaista kulttuuriympäristöihin ja maisemaan liittyvien arvojen säilymisessä.

Laajamittaisia aurinkoenergian tuotantoalueita, terminaalitoimintojen ja turvetuotantoalueita osoitettaessa on otettu huomioon ympäröivän maankäytön ja lähiympäristön, asutuksen, arvokaiden luonto- ja kulttuurikohteiden ja -alueiden sekä maiseman erityispiirteet. Energiahuollon toteuttamiseen liittyviä mahdollisia haitallisia ympäristövaikutuksia voidaan hallita ja lieventää kuntatasolla tapahtuvan yksityiskohtaisen suunnittelun keinoin.

Seudullisesti merkittävän kaupan alueet (KM) pohjautuvat kokonaismaakuntakaavan aluevarauksiin, joten vaikutukset maisema-alueisiin ja rakennettuun kulttuuriperintöön ovat vähäisiä tai ne riippuvat yksityiskohtaisemmasta suunnittelusta. Myös vaikutukset rakennettuun ympäristöön riippuvat yksityiskohtaisemmasta suunnittelusta. Kaupan teemaan liittyvien merkintöjen taajamatoimintojen alue (A) ja keskustatoimintojen alue (C) suunnittelumääräyksissä on korostettu kulttuurihistorian ja maisemallisten ominaispiirteiden huomioimisen tärkeys alueiden käyttöä suunniteltaessa.

Vanha Rauma on UNESCO:n maailmanperintökohde, jonka arvo perustuu osin siihen, että se on yhä elävä kaupallinen keskus, jossa on varsinkin erikoiskauppaa. Muutokset kaupan rakenteessa voivat vaikuttaa myös Vanhan Rauman maailmanperintöarvoihin. Vaihemaakuntakaavassa 2 maailmanperintöarvot pyritään turvaamaan suunnittelumääräyksellä, jonka mukaan Raumalla kaupan hankkeiden suunnittelussa ja toteuttamisessa on otettava huomioon Vanhan Rauman maailmanperintöarvot ja kaupan hankkeiden vaikutukset on arvioitava erityisesti Vanhan Rauman palvelutarjonnalle.

Vaikutukset maakunnan ulkopuolelle

Satakunta ja sitä ympäröivät maakunnat kytkeytyvät läntisen Suomen aluerakenteessa toisiinsa sekä Kokemäenjoen ja Mustajoen vesistöalueiden, Selkämeren että maaston muotojen ja rakennettujen verkostojen kautta. Valuma-alueilla tapahtuvien toimintojen vaikutukset heijastuvat viime vaiheessa Selkämeren tilaan.

Maakuntien raja-alueita yhdistävät toisiinsa eteläosissa laajat viljelysmaat, kulttuuriympäristöt ja Kokemäenjoen maisema-alueet sekä etenkin pohjoisosissa metsäiset ja osin erämaiset alueet. Kulttuuriympäristöt ja maisemakokonaisuudet linkittyvät myös Satakunnan naapurimaakuntien maankäyttöön. Turvetuotannon vesistövaikutukset kohdistuvat pääosin Satakunnan puolelle sijoituville vesistöalueille. Satakunnasta viedään turvetta myös maakunnan ulkopuolelle ja vastavasti myös tuodaan naapurimaakunnista.

Kaupallisten keskusten vaikutusalueiden rajat eivät vastaa täysin maakuntarajoja ja tätä kautta kaupan ratkaisulla voi olla vaikutuksia myös muihin maakuntiin. Varsinkin Rauma ja Huittinen ovat vahvoja kaupallisia keskuksia maakuntarajan läheisyydessä. Vaihemaakuntakaavan ratkaisut eivät olennaisesti muuta näiden keskusten asemaa. Kaupan kehittyminen varsinkin Huittisissa ja Raumalla hyödyttävät myös naapurimaakuntien asukkaita siltä osin, kun he käyttävät Satakunnan kaupallisia palveluita.

Satakunnan vaihemaakuntakaava 2 tukee osaltaan kansallisia ja kansainvälisiä tavoitteita ilmastomuutoksen hillitsemiseksi ja siihen sopeutumiseksi. Vaihemaakuntakaava edellyttää ja edistää sellaisia hanke- ja suunnitteluratkaisuja, jotka vähentävät päästöjä ja hillitsevät ilmastomuutosta.

4. Arvioidut vaikutukset Natura 2000 -verkostoon

Maakuntakaavaa hyväksyttäessä ja vahvistettaessa on oltava selvillä kaavan vaikutuksista Natura 2000 -verkostoon. MRL 197 §:n mukaan kaavaa hyväksyttäessä ja vahvistettaessa on sen lisäksi, mitä maankäyttö- ja rakennuslaissa säädetään, noudatettava, mitä luonnonsuojelulain 10 luvussa säädetään Natura 2000 -verkostosta. Maakuntakaava on luonnonsuojelulain 65 §:n tarkoittama suunnitelma, jolloin maakuntakaavaa hyväksyttäessä ja vahvistettaessa on pidettävä silmällä, ettei kaavan toteuttaminen merkittävästi heikennä niitä luonnonarvoja, joiden suojelemiseksi alue on sisällytetty tai tarkoitus sisällyttää Natura 2000 -verkostoon. Tämä koskee valtioneuvoston Natura 2000 -verkostoon ehdottamia tai siihen sisältyviä alueita. Valtioneuvoston päätöksen mukaan kieltoa sovelletaan jo ennen kuin päätös on tullut lainvoimaiseksi.

Mikäli kaava toteutuessaan ei todennäköisesti merkittävästi heikennä Natura 2000 -verkostoon kuuluvan alueen luonnonarvoja, kaava voidaan hyväksyä ja vahvistaa ilman luonnonsuojelulain 65 §:n tarkoittamaa yksityiskohtaista luontotyyppi- ja lajikohtaista selvitystä. Kaavan vaikutukset on riittävästi selvitettävä, jotta voidaan todeta, että kaava ei toteutuessaan heikennä Natura 2000 -verkostoon kuuluvan alueen luonnonarvoja.

Satakunnan vaihemaakuntakaavassa 2 esitettyjen ratkaisujen vaikutusten tunnistamiseksi sekä niiden merkittävyyden arvioimiseksi on laadittu valmisteluvaiheen aineistosta erillinen Natura 2000 -verkostoon kuuluvia alueita koskeva tarveharkinta ehdotusvaiheen suunnittelua varten¹⁰. Selvityksessä tarkasteltiin kaavan mahdollisia vaikutuksia Natura 2000 -verkostoon kuuluviin alueisiin ja niiden luonnonarvoihin.

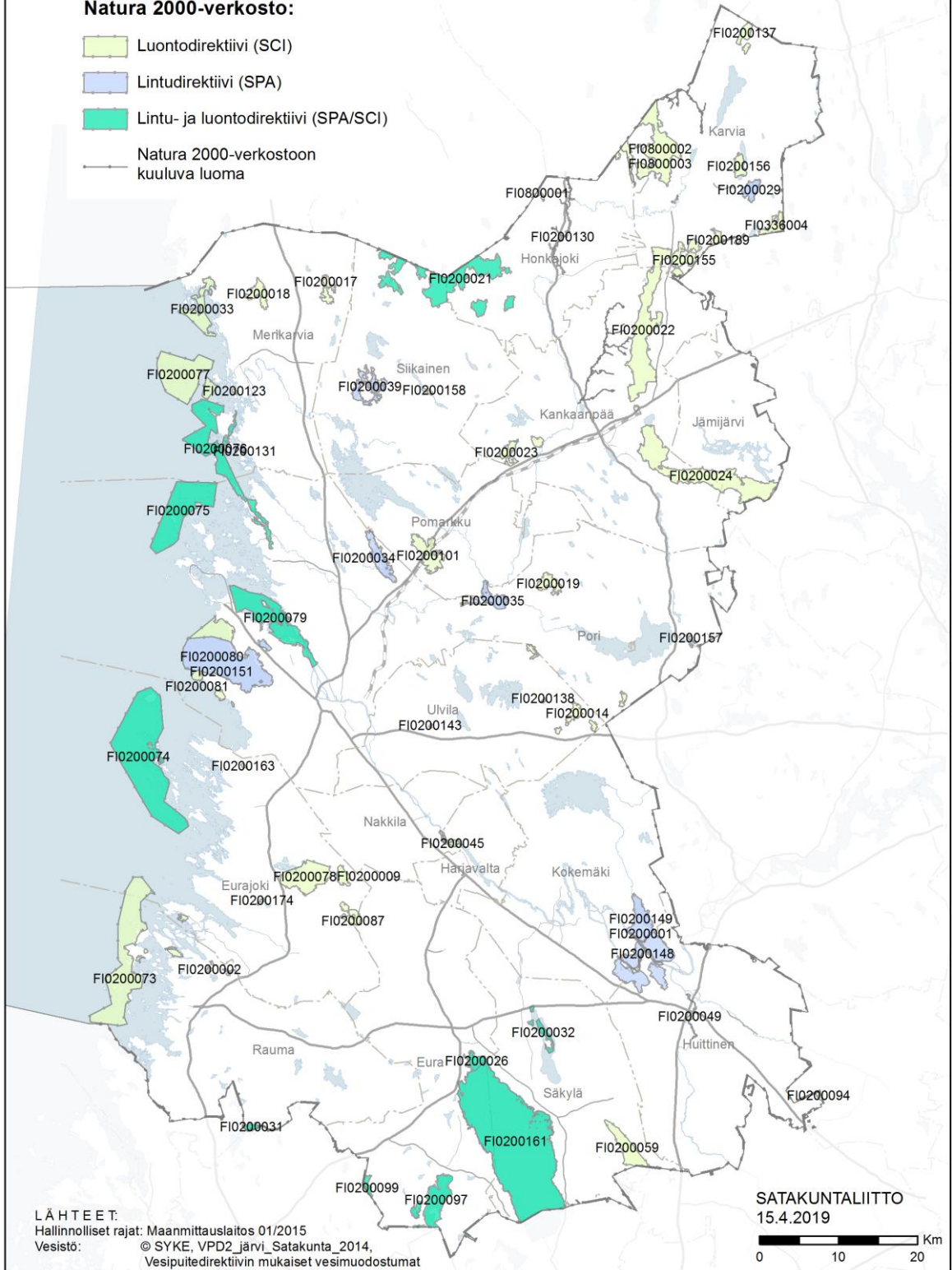
Natura-arvioinnin tarveharkintaan on otettu mukaan kaikki Satakunnan alueelle kokonaan tai osittain sijoittuvat Natura 2000 -verkostoon kuuluvat alueet (Kuva 8). Lisäksi on tarkasteltu maakunnan ulkopuolelle sijoittuvia Natura-alueita, mikäli ne sijaitsevat samalla valuma-alueella Satakunnan vaihemaakuntakaavan 2 turvetuotantomerkintöjen kanssa. Valmisteluvaiheen aineiston lisäksi arviointitarkastelussa on otettu huomioon kuulemisvaiheen jälkeen esille nousseet kolme terminaalitoimintojen aluetta ja yksi turvetuotantoalue. Tämän jälkeen on erikseen tarkasteltu kolmen aurinkoenergian tuotannon kehittämisen kohdealueen (au) mahdollisia vaikutuksia Natura 2000 -alueisiin. Nämä alueet ovat Heposuo Huittisissa, Tuorila Merikarvialla ja Peitto Porissa.

¹⁰ Pöyry Finland Oy: Vaihemaakuntakaava 2, Natura-arvioinnin tarveharkinta. 101006333-001, 22.9.2017, päivitetty 16.10.2017. Satakuntaliitto.

SATAKUNNAN VAIHEMAAKUNTAKAAVA 2

Natura 2000-verkosto:

- Luontodirektiivi (SCI)
- Lintudirektiivi (SPA)
- Lintu- ja luontodirektiivi (SPA/SCI)
- Natura 2000-verkostoon kuuluva luoma



Kuva 8. Natura 2000 –verkostoon kuuluvat alueet Satakunnassa.

Työssä pyrittiin kartoittamaan ne Natura 2000 -verkostoon kuuluvat alueet, joihin kaavassa esitettävillä maankäyttömuodoilla voi olla vaikutuksia. Tarkempi tarkastelu tehtiin niille Natura-alueille, joiden läheisyyteen (<1 km) sijoittui kaavamerkintöjä. Mikäli Natura-alueen läheisyydessä oli kaavamerkintöinä vain maisemaan ja kulttuuriympäristöön liittyviä merkintöjä, ei Natura-alueelle tehty tarkempaa tarkastelua. Varsinainen Natura-arvioinnin tarveharkinta tehtiin 27 Natura-alueelle. Satakunnan alueelle sijoittuu kokonaan tai osittain yhteensä 69 kpl Natura verkostoon kuuluvaa aluetta, joiden yhteispinta-ala on lähes 79 000 ha.

Vaikutusten merkittävyyttä arvioitaessa on sovellettu varovaisuusperiaatetta, jonka perusteella epäselvissä tapauksissa vaikutukset arvioidaan vakavimman mahdollisesti aiheutuvan haitan mukaan. Arviointia tehdessä on otettu huomioon ympäristöhallinnon ja EU:n ohjeistus Natura-arvioinnin suoritustavasta (Söderman 2003, Ympäristöministeriö 2013, Euroopan Komissio 2000, Euroopan komissio 2007/2012).

Työn keskeisenä aineistona ovat olleet Natura-alueiden viralliset tietolomakkeet ja Ympäristöministeriön ehdotuksen mukaiset päivitettyt tietolomakkeet (Ympäristöministeriö 2016) sekä Satakunnan vaihemaakuntakaava 2 valmisteluaineisto (Kuva 9). Turvetuotantoalueiden osalta tausta-aineistona on käytetty vesistövaikutusarviointia (vaihe 2) ¹¹

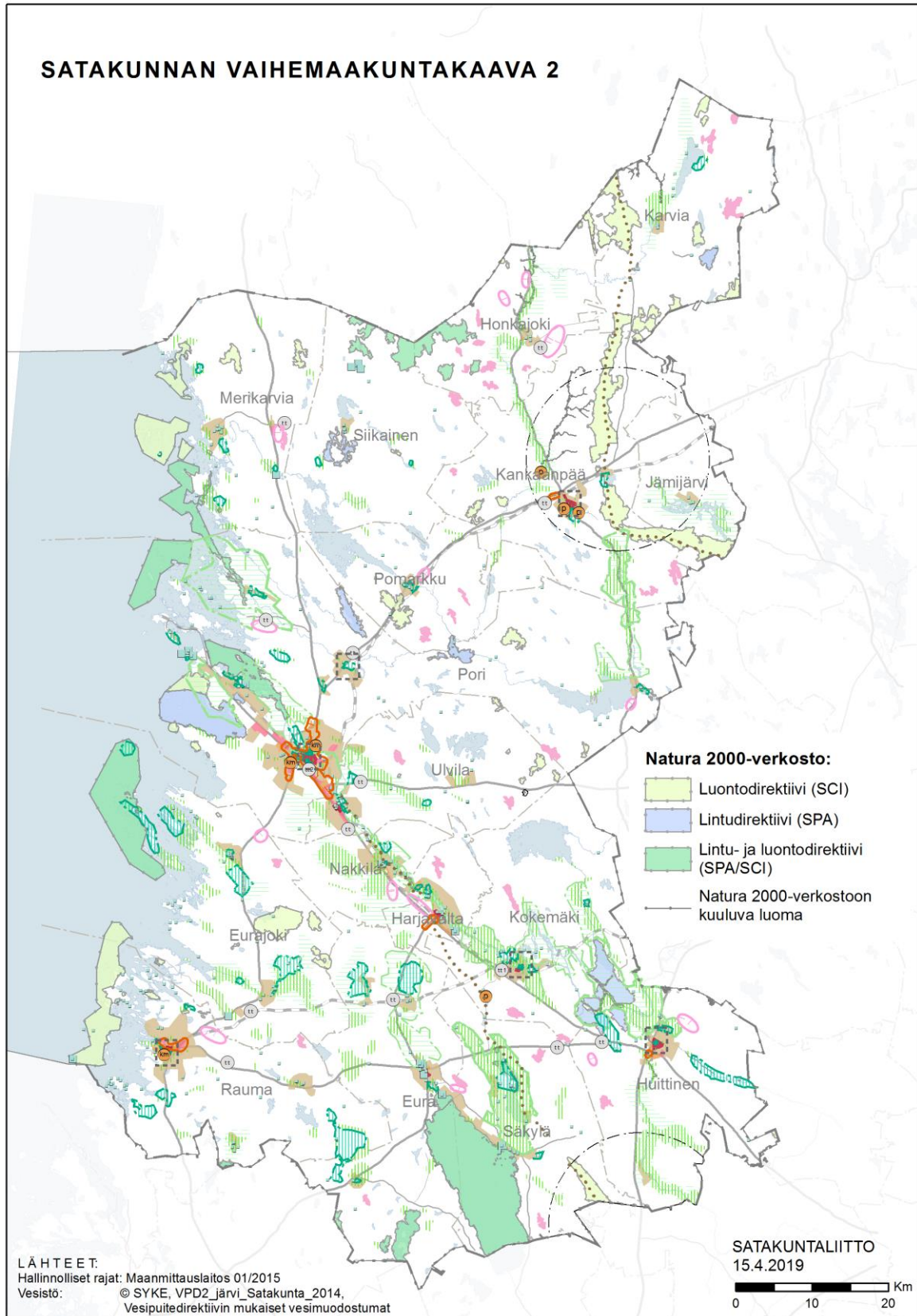
Natura-arvioinnin tarveharkinnan mukaan valmisteluvaiheen aineistoon sisältyneitä Pälvisaa-renkeitaan turvetuotantoaluetta koskien olisi ollut syytä laatia luonnonsuojelulain 65 § mukainen Natura-arviointi, jotta vaikutukset Karvianjoen koskien (FI0200130) suojeluperusteena oleville luontoarvoille olisi voitu todeta. Natura-arvioinnin tarveharkintaan perustuen Honkajoen kunnan alueella sijaitseva Pälvisaa-renkeitaan (15695) turvetuotantoalue on poistettu vaihemaakuntakaavan ehdotusaineistosta. Muille Natura-alueille ei vaihemaakuntakaavan 2 merkinnöistä katsottu ehdotusvaihetta 1 valmisteltaessa arvioitu olevan sellaisia vaikutuksia, mitkä edellyttäisivät Natura-arviointia. Ehdotusvaiheissa 1 ja 2 lisätyillä aurinkoenergian tuotannon kehittämisen kohdealueilla ei myöskään arvioida olevan sellaisia vaikutuksia, mitkä edellyttäisivät Natura-arviointia.

Varsinais-Suomen elinkeino- ja liikenne- ja ympäristökeskus (VAR ELY) edellytti ehdotuksesta 1 antamassaan lausunnossa, että Karvianjoen koskien (FI0200130) Natura-alueen yläpuoliselle alueelle laaditaan luonnonsuojelulain 65 §:n mukainen Natura-arviointi. Lausunnossaan Varsinais-Suomen ELY-keskus arvioi, että Natura-tarveharkinnan johtopäätökset Karvianjoen koskien Natura-alueen (FI0200130) osalta eivät ole riittävästi perusteltuja eivätkä ota huomioon mm. alueen nykytilaa ja kehitystä. Karvianjoen valuma-alueen hankkeiden ja suunnitelmien yhteisvaikutuksia ei ole tarkasteltu riittävällä tavalla ja vaikutukset ovat merkittävästi haitallisen vaikutuksen osalta vähintään epäselvät eli merkittävää haitallista vaikutusta ei ole yksiselitteisesti poissuljettu. Tästä syystä ELY-keskus edellytti luonnonsuojelulain 65 §:n mukaisen arvioinnin tekemistä.

¹¹ Pöyry Finland Oy: Satakunnan vaihemaakuntakaavassa 2 osoitettujen turvetuotantoalueiden vesistövaikutusten arviointi, vaihe 2., 101006333, 5.10.2017. Satakuntaliitto, turvetuotannon vesistövaikutukset

Varsinais-Suomen ELY-keskus totesi lausunnossaan, että viimeaikaiset vuoden 2017 Freshabit LIFE IP -hankkeen selvitykset ovat varmistaneet alueella esiintyvän raakun heikon tilan Karvianjoella. Raakun lisääntymistä heikentävät huono vedenlaatu ja kiintoaineskuormitus. Lisäksi arviointitarpeeseen vaikuttavat osaltaan Karvianjoen valuma-alueen vesistöjen tilaa heikentävät pienet turvetuotantoalueet, joita on erityisen paljon Jyllinkosken/Rakennuskosken yläpuolella. Varsinais-Suomen ELY-keskuksen ympäristösuojeluyksikkö on selvittänyt vuosien 2017-2018 aikana pienten turvetuotantoalueiden määrää ja sijaintia satelliittikuvatarkasteluna. Lisäksi viimeaikaiset tutkimustulokset (LUKE) ovat osoittaneet pitkäaikaisten ojitusten vesistövaikutukset aiemmin arvioitua suuremmiksi. Lopuksi ELY-keskus totesi, että mikäli Vatajankosken yläpuolisilla Karvianjoen valuma-alueen osilla luovutaan uusista Natura-alueita kuormittavista turvetuotantomerkinnöistä ja vanhojen tuotantoalueiden laajentamisista, em. luonnonsuojelulain 65 §:n mukaista yksityiskohtaista arviointia ei tarvita. Kaavan vaikutukset ovat tällöin arvioitavissa ns. Natura-arvioinnin tarveharkintana / esiarviona.

Varsinais-Suomen ELY-keskuksen ehdotuksesta 1 antaman lausunnon ja käytyjen neuvottelujen jälkeen on Satakunnan vaihemaakuntakaavan 2 ehdotuksesta 2 poistettu Vatajankosken yläpuoliselta alueelta Jussinkeidasta (15653, Honkajoki) koskeva turvetuotantoaluevaraus EO5 ja Kodesjoenkeidasta (15656) koskeva aluevaraus on rajattu vuonna 2013 myönnetyn ympäristöluvan rajauksen mukaiseksi. Vatajankosken yläpuoliselle alueelle ei ole Satakunnan vaihemaakuntakaavan ehdotuksessa 2 osoitettu sellaisia uusia turvetuotantoalueita, joille ei ole voimassa olevaa ympäristölupaa tai joiden kuivatusvesien arvioitaisiin suuntautuvan Karvianjokeen. Satakunnan vaihemaakuntakaavan 2 ehdotuksesta 2 ei arvioida näillä muutoksilla olevan sellaisia vaikutuksia, mitkä edellyttäisivät luonnonsuojelulain 65 §:n mukaisen arvioinnin tekemistä.



Kuva 9. Satakunnan vaihemaakuntakaavan 2 suhde Natura 2000 -verkostoon kuuluviin alueisiin. SCI = luontodirektiivin mukaisten luontotyyppien ja lajien elinympäristön suojelualueet, SPA = lintudirektiivin mukaiset erityiset suojelualueet.

Merkinnät kuvassa 9.

-  Aurinkoenergian tuotannon kehittämisen kohdealue (au)
-  Tilaa vaativan kaupan kehittämisvyöhyke (km)
-  Valtakunnallisesti arvokas maisema-alue (vma-e)
(MAPIO-työryhmän ehdotus 2015)
-  Valtakunnallisesti arvokas maisema-alue (vma)
-  Suojavyöhyke (sv5)
Lentoliikenteen maantietukohdan suojavyöhyke, jonka säde on 12 km.
-  Valtakunnallisesti merkittävä rakennettu kulttuuriympäristö (kh1)
 -  Valtakunnallisesti merkittävä rakennettu kulttuuriympäristö (kh1),
RKY09, kohde alle 10 ha
-  Maakunnallisesti merkittävä kulttuuriympäristö
 -  Maakunnallisesti merkittävä kulttuuriympäristö (kh),
kohde alle 10 ha
-  Maisemallisesti tärkeä alue
-  Taajamatoimintojen alue (A)
-  Keskustatoimintojen alue (C)
-  Palvelujen alue (P)
-  Vähittäiskaupan suuryksikköjen alue (KM)
-  Työpaikka-alue (TP)
 -  Vähittäiskaupan suuryksikköjen alue, kohde alle 10 ha (km)
 -  Palvelujen alue, kohde alle 10 ha (p)
 -  Terminaalitoimintojen alue (tt).
 -  Rautatieverkon merkittävä puutavaran kuormauspaikka (tt1).
 -  Rautatieverkon merkittävä puutavaran kuormauspaikka (tt2), Pori.
-  Maa-ainesten ottoalue, turvetuotanto (EO5, EO6).
-  Selvitysalue (se5), Haukisu.
-  Historiallinen tie.

SATAKUNTALIITTO
PL 260, 28101 Pori
Puh. (02) 620 4300
kirjaamo@satakunta.fi

www.satakuntaliitto.fi