

Satakunnan maakuntakaava

Valmisteluvaihe 2007

5. Maakunnan elinkeinoelämän toimintaedellytysten turvaaminen

MATKAILUALUEET SATAKUNNAN MAAKUNTAKAAVASSA



SATAKUNTALIITTO
Alueiden käytön toimiala
Anne Savola, Erkki Älli ja
Hannu Hyssänmäki

12.7.2007

Sisällysluettelo

1.	JOHDANTO	5
2.	MAAKUNTAKAAVOITUS	5
2.1.	Alueidenkäytön suunnittelun näkökulma matkailun kehittämiseen	5
3.	KUNTIEN JA SIDOSRYHMIEN PALAUTTEET	6
4.	MATKAILUUN LIITTYVÄT SATAKUNTA KOSKEVAT SELVITYKSET	7
5.	MATKAILUUN LIITTYVIEN ALUEIDEN OSOITTAMINEN MAAKUNTAKAAVASSA	8
5.1.	Matkailun kehittämisen tavoitteet	8
5.1.1.	Suomen matkailustrategia vuoteen 2020 ja Satakunnan matkailustrategia 2000-2005	8
5.1.2.	Matkailu Suomen aluerakenteen ja alueidenkäytön kehityskuvaraportissa v. 2006	8
5.1.3.	Matkailu maakunnallisissa suunnitelmissa ja ohjelmissa	9
5.1.4.	Keskeiset aluerakenteen kehittämisvyöhykkeet	10
5.1.5.	Satakunnan seutukaava 5	12
5.2.	Luonto- ja kulttuuriympäristöt matkailun vetovoima-alueina	14
5.3.	Johtopäätökset	16
5.4.	Perusteltu ehdotus matkailuun liittyvien alueiden esittämisestä maakuntakaavassa	16
5.4.1.	Kehittämisperiaatemerkinnot	16
5.4.2.	Aluevaraus-, kohde- ja viivamerkinnot	22
6.	TEEMAAN LIITTYVIEN MAAKUNTAKAAVAMERKINTÖJEN OIKEUSVAIKUTUKSET	29
7.	MUUTOKSET VERRATTUNA SATAKUNNAN SEUTUKAAVAAN 5	30
8.	VAIKUTUSTEN ARVIOINTI VALITUN ALUEVARAUSEHDOTUKSEN OSALTA	31
8.1.	Ehdotettujen alueiden toteutumiseen liittyvien mahdollisuuksien ja uhkien arviointi	31
9.	VALMISTELUPROSESSIN KUVAUS	33
	LIITE 1	35
	LIITE 2	37
	LIITE 3	39
	LIITE 4	45
	LIITE 5	46
	LIITE 6 (kartta keskiaukeamalla)	47

1. JOHDANTO

Tässä Satakunnan maakuntakaavan laadintaan liittyvässä teemaraportissa käsitellään matkailua Satakunnassa alueidenkäytön suunnittelun näkökulmasta. Raportissa keskitytään käsittelemään maakuntakaavassa osoitettavia matkailun kehittämisen kohdevyöhykkeitä sekä matkailupalvelujen alueita. Tarkastelun lähtökohtana ovat fyysiseen ympäristöön liittyvät vetovoimatekijät sekä olemassa olevien toimintojen nykytilanne.

Taajama-alueilla sijaitsevia toimintoja ei tässä raportissa käsitellä lainkaan, vaikka ko. alueilla sijaitsevat toiminnot ja palvelut ovat luonnollisesti olennainen osa Satakunnan matkailua ja matkailupalveluita. Matkailu liittyy olennaisesti myös muihin Satakunnan maakuntakaavassa käsiteltäviin teemoihin, joita ovat mm. viher- ja virkistysverkko (suojelu- ja virkistysalueet, reitit yms.) sekä kulttuuriympäristöt. Ko. teemoista on valmistunut omat teemaraportit, joten niitä ei käsitellä erikseen tässä raportissa. Kyseisten raporttien ehdotukset ovat kuitenkin keskeinen osa tämän teemaraportin tausta-aineistoa. Myös maakuntakaavassa osoitettavia taajamatointojen alueita käsitellään erillisessä, valmisteilla olevas-

sa selvityksessä. Erilaiset teemat yhdistetään toisiinsa maakuntakaavassa, jossa eri teemojen muodostama kokonaisuus on kerralla nähtävissä.

Satakunnan maakuntakaavan suunnittelun perusta on Satakunnan maakuntakaavan tavoite-
raportti¹. Raportissa tavoitteet on jaettu seitsemään eri teemaan, jotka perustuvat maankäyttö- ja rakennuslain 28 §:n mukaisiin sisältövaatimuksiin. Jokaisesta teemasta valmistellaan ennen maakuntakaavan valmisteluvaiheen aineiston työstämistä teemaraportti aihealueittain, missä tuodaan esiin taustaselvitysten tulokset. Yhdestä teemasta voi käytännössä olla useampikin teemaraportti aihealueesta riippuen. Merkittävimmät teemaraportit lähetetään valmistuttuaan tiedoksi ja mahdollista kommentointia varten sidosryhmille.

Tässä teemaraportissa mainitsemattomat alueet/kohteet tukevat omalta osaltaan raportissa laaja-alaisten aluekokonaisuuksien olemassaoloa ja kehittämistä sekä päinvastoin.

¹ Satakuntaliitto 2004

2. MAAKUNTAKAAVOITUS

Maakuntakaava on yleispiirteinen suunnitelma maakunnan alueiden käytöstä. Siinä esitellään maakunnan yhdyskuntarakenteen ja alueiden käytön perusratkaisut keskipitkällä ja pitkällä aikavälillä. Sen laatii ja hyväksyy maakunnan liitto. Maakuntakaava kuuluu maankäyttö- ja rakennuslain mukaiseen suunnittelujärjestelmään.

Satakunnan maakuntakaavaa laaditaan viidessä eri vaiheessa. Kansalaisilla ja muilla osallisilla on mahdollisuus antaa palautetta ja ottaa kantaa kunkin suunnitteluvaiheen sisältöön. Kaavan laatimisvaiheen aineisto on tarkoitus asettaa mielipiteitä ja rakentavaa vuorovaikutuspalautetta varten nähtäville vuonna 2007.

2.1. Alueidenkäytön suunnittelun näkökulma matkailun kehittämiseen

Matkailunäkökulma on selkeästi otettu mukaan maakuntakaavan laadintaa koskeviin alueidenkäyttöliisiin tavoitteisiin niin valtakunnallisella kuin maakunnallisella tasolla. Matkailunäkökulma kytkeytyy moniin maakuntakaavoissa ja muussa alueidenkäytön suunnittelussa liittyviin teemoihin.

Valtakunnallisissa alueidenkäyttötavoitteiden¹ mukaan alueidenkäytön suunnittelussa on edistettävä luonnon virkistyskäyttöä sekä luonto- ja kulttuurimatkailua parantamalla moninaiskäytön

edellytyksiä. Suojelualueverkoston ja arvokkaiden maisema-alueiden ekologisesti kestävä hyödyntämistä edistetään virkistyskäytössä, matkailun tukialueina sekä niiden lähialueiden matkailun kehittämisessä suojelutavoitteita vaarantamatta.

Maakunnan suunnittelussa on tuettava matkailukeskusten ja -alueiden verkottumista sekä vapaa-ajankäytön vyöhykkeiden kehittämistä niin, että muodostuu toimivia palvelukokonaisuuksia. Ensisijaisesti on kehitettävä olemassa olevia matkailukeskuksia ja -alueita. Alueidenkäytön suunnittelulla matkailualueita tulee eheyttää.

Tavoitteiden perusteluissa todetaan, että luonnon virkistys- ja matkailukäytön kehittäminen edellyttää entistä enemmän verkostoitumista ja alueiden välistä työnjakoa. Asiaa koskevat ratkaisut ovat tärkeitä niin ekologisen kestävyuden kuin elinkeinotoiminnankin edellytysten kannalta. Rantojenkäytöllä on keskeisenä maankäyttömuotona oleellinen merkitys niin virkistysmahdollisuuksille kuin rantaluonnon säilymiselle.

Satakunnan maakuntakaavan laadintaa koskevis-
sa tavoitteissa² todetaan, että matkailuelinkeinoja edistetään varaamalla matkailupalvelujen alueita taajamista ja maaseudulta, sijainniltaan hyviltä ja ympäristöltään vetovoimaisilta sekä kulutusta kestäville alueille. Matkailua ja olemassa olevia

palveluja tuetaan kytkemällä matkailu- ja virkistyspalvelut sekä luonto- ja kulttuurinähtävyydet osaksi laajaa vapaa-ajan alueiden verkostoa.

Maakuntakaavan sisältöä ja esitystapaa koskevassa ympäristöministeriön³ oppaassa on todettu, että

- matkailutoimintoja on valtakunnallisten alueidenkäyttötavoitteiden mukaisesti suunnattava mahdollisuuksien mukaan tukemaan maaseudun taajamia ja kyläverkostoa sekä infrastruktuurin hyväksikäyttöä
- matkailun kehittämisessä tulee edistää suojelualueverkoston ja arvokkaiden maisemalueiden ekologisesti kestävää hyödyntämistä mm. matkailun tukialueina.
- matkailukeskusten ja -alueiden verkottumista tulee kehittää niin, että muodostuu toimivia palvelukokonaisuuksia. Ensisijaisesti tulee kehittää olemassa olevia matkailukeskuksia ja -alueita ja tähdättävä samalla näiden eheyttämiseen.

Valtioneuvoston periaatepäätöksen 12.3.2003 mukaisessa luonnon virkistyskäytön ja luontomatkailun kehittämiseksi laaditussa toimintaohjelmassa (lyhenne VILMAT) todetaan maakuntakaavoitukseen liittyen mm. seuraavaa:

- Rakennetaan alueellista tahtotilaa ja sovitaan maakunnallisista ja seudullisista tavoitteista.

3. KUNTIEN JA SIDOSRYHMIEN PALAUTTEET

Kysely maakuntakaavalle asetettavista tavoitteista ja Satakunnan seutukaavan 5 muutostarpeista v. 2003; matkailunäkökulma kyselyvastauksissa (luetteloon poimittu ne kohdat, joissa matkailu on suoraan esillä):

- Porin kaupunki:
 - ✓ "Seutukaavoituksen perinteistä ja myös maakuntakaavoituksen erityisaluetta ovat virkistysalueet, suojelualueet, matkailualueet ja maa- ja metsätalousvaltaisten alueiden erityiskohteet, kuten harjut, kalliot, pohjavedet ja vesistöt."
- Säskylän kunta:
 - ✓ "Loma-Säskylän koko alue tulee sisällyttää RM30 merkinnän aluevaraukseen siten kuin alue on jo ranta-asemakaavoitettu."
 - ✓ "Luvalahdessa RM 40 merkinnällä matkailuun varattu alue tulee osoittaa taajamatoimintojen alueeksi (A) Rantatien koillispuoliseltaan osaltaan siten kuin osayleiskaavassa on esitetty."
 - ✓ "Harjureitti tulee Säskylän alueella (Isosuo

Maakunnan liittojen toivotaan ottavan vastuun virkistyskäytön ja luontomatkailun maakunnallisesta kehittämisestä. Kehittämistyön tulisi tapahtua alueellisten rahoittajatahojen ja elinkeinon edustajien yhteistyönä. Kehittämistoimet otetaan huomioon maakuntasuunnitelmissa, maakuntaohjelmissa ja maakuntakaavoissa. Valtion tekemien luontomatkailuhankkeiden rahoituksen yhteensovittaminen tapahtuu maakuntiin perustetuissa valtion matkailurahoitusta yhteensovittavissa matkailun toimialatiimeissä.

Päävastuutahot: Maakuntien liitot

- Edistetään hiljaisten alueiden säilymistä. Maakuntien liittojen toivotaan selvittävän luonnon virkistyskäytön ja luontomatkailun kannalta merkittävimmät hiljaiset luonnonalueet ja niiden hiljaisina säilyttämisen mahdollisuudet.

Päävastuutaho: Maakuntien liitot

Uuden hallitusohjelman⁴ yksi tavoite on edistää matkailu- ja virkistyskäyttöä luonnonsuojelualueilla.

¹ Ympäristöministeriö 2001

² Satakuntaliitto 2004

³ Ympäristöministeriö

– opas 6

⁴ 15.4.2007

ja Porsaanharju) huomioida maakuntakaavassa merkittävänä retkeily- ja virkistysalueena. Varaus tulee merkitä olemassa olevia retkeilyreittejä ja –rakennelmia vastaavaksi sekä turvata retkeilyreitistön vaatimat kehittymistarpeet."

- ✓ "Sarvonlahden lintutornin alue tulee huomioida seutukaavan S355 merkinnän alueella erityiskohtena."
- Kankaanpään kaupunki:
 - ✓ "Merkittävänä matkailupalvelujen alueena kehitettävän Kuninkaanlähteen (SF Caravan-alue) alueen kaavallinen tarkastelu suhteessa alueen luonnonsuojelullisiin tavoitteisiin sekä Hämeenkaan muut moninaiskäyttötavoitteet (yhdessä metsähallituksen, varuskunnan ja Jämijärven kunnan kanssa)."
- Harjavallan kaupunki:
 - ✓ "Mikäli Näyhälänniemen maankäyttöön halutaan matkailu- tai muuta rakentamista lisätä, on se muutettava lähivirkistysalueesta taajamatoimintojen alueeksi."

- Tykistörikaati:
 - ✓ "Hämeenkaan-Jämin alueelle kohdistuu yhä lisääntyvää painetta lisätä alueen sekä yleistä virkistyskäyttöä että alueen käyttöä myös liiketaloudellisten matkailupalvelujen tuotannossa. Useat matkailualan yrittäjät ja palvelujen tuottajat pyrkivät lisäämään toimintaansa erityisesti Kuninkaanlähteen-Jämin alueella. Tähän asti eri käyttäjäryhmien intressit on pystytty sovittamaan yhteen. Maakuntakaavan laadinnassa alueen ensisijaisen käyttäjän (puolustusvoimat) tarpeet on turvattava siten, että alueen käytön periaatteet eivät nykyisestään muutu eikä uusilla toiminnoilla haitata puolustusvoimien lakisääteistä koulutustoimintaa. Alueen käytön suunnittelussa ja erityisesti alueen statuksen muuttamiseen tähtäävissä tavoitteissa on toimittava yhteistyössä kaikkien sidosryhmien kanssa."
- Satakunnan maakuntakaavan tavoiteraportti; kooste siitä, miten matkailunäkökulma on nousut esille tavoiteraportista saaduissa lausunnoissa v. 2004
- Karhukunnat :
 - ✓ "Joki on Satakunnassa sekä Porin seudulla tärkeä elementti ja jokimiljööt ovatkin Porin seudulle ominaisia. Maakuntakaavassa tulee ottaa huomioon ja varmistaa, että jokialueita voidaan hyödyntää monipuolisella tavalla luonnonarvot huomioiden."
 - Metsähallitus:
 - ✓ "... Puurijärven lintuvesikunnostuksen toteuttaminen on alueen merkittävin luonnonhoidollinen toimi tarkastelujakson aikana ja sen toteutuminen lisää luontomatkailun edellytyksiä alueella. Natura-alueeseen kuuluvasta
- Raijalanjärvestä olisi käyttöä hieman suuntaamalla kehitettävistä merkittävä lintuturismien kohde. Alue on mm. erittäin hyvä kurkien levähdysalue."
 - ✓ "Eurassa sijaitseva Harolan muinaismuistoalue on maamme edustavimpia. Alueen hoito tullaan toteuttamaan yhteistyössä museoviraston kanssa. Alueesta kehitetään edustava nähtävyyshanke lähivuosien aikana"
 - Kankaanpään kaupunki:
 - ✓ Hämeenkaan harjualueen moninaiskäytön kehittäminen on esimerkki ylimaakunnallisista kehitysvyöhykkeistä.
 - Tykistörikaati:
 - ✓ Hämeenkaan harjoitusalue on luonteeltaan ja nykyisiltä käyttöperiaatteiltaan ns. monikäyttöaluetta, jolla puolustusvoimien käyttötarve on ensisijainen ja käyttö muihin tarpeisiin tapahtuu sen sallimissa rajoissa. "Tällaisena alueen status tulee säilyttää myös tulevaisuudessa. Puolustusvoimien ulkopuolisessa käytössä tulisi suosia jokamiesoikeuksin tapahtuvaa virkistyskäyttöä ja välttää liiallista elinkeinotoiminnallista virkistys- ja matkailutoimintaa sekä ympäristö- ja turvallisuusriskejä lisää moottoriajoneuvoin (moottorikelkat, mönkijät) tapahtuvaa liikennöintiä. Välttämättömät moottorikelkkareitit tulee pysyttää harjoitusalueen reunoilla."
 - Satakunnan luonnonsuojelupiiri:
 - ✓ "Merellisten virkistys- ja matkailukohteiden kehittämisen lisäksi on varattava luonnonrauha- ja luonnonsuojelualueita."
 - MTK-Satakunta:
 - ✓ HiljaPiSa-projektin esittämiä kohteita voidaan hyödyntää esim. matkailun edistämiseen.

4. MATKAILUUN LIITTYVÄT SATAKUNTAA KOSKEVAT SELVITYKSET

Matkailunäkökulma on esillä monissa Satakuntaa koskevissa suunnitelmissa, ohjelmissa ja hankkeissa. Ohessa on lueteltu tämän teemaraportin laadinnan kannalta keskeistä tausta-aineistoa:

- Satakunnan maakuntasuunnitelma 2030, Satakunnan maakuntaohjelma 2007-2010 sekä maakuntaohjelmaan liittyvä ympäristöselostus sekä Satakunnan maakuntaohjelman toteuttamissuunnitelma 2006-2007¹
- Suomen matkailustrategia vuoteen 2020 & Toimenpideohjelma vuosille 2007-2013²
- Satakunnan matkailustrategia vuosille 2000 - 2005³
- WFA-alueen luontomatkailustrategia⁴
- Satakunnan viher- ja virkistysverkkoselvitys 2005-2006 . Satakuntaliitto, Erkki Älli 2006.
- Ajan matkassa Satakunnassa – luontoa, kulttuuriympäristöjä, muinaisuutta ja geologiaa⁵
- Satakunnan maakuntakaava. Tavoitteet.⁶
- Hiljaisuuden keitaat Satakunnassa – HiljaPiSa-selvitys⁷

- Melutasoltaan hiljaiset alueet –selvitysraportti. Satakuntaliitto, Anne Savola.2006.
- Satakuntalaiset kulttuuriympäristöt. Satakuntaliitto, Sirkka Lehto 2007.
- Satakunnan seutukaava 5⁸ sekä seutukaavan laadintaan liittyneet selvitykset
- Satavene –hanke 2005-2006. Loppuraportti 2007.
- Neuvottelutulos hallitusohjelmasta 15.4.2007
- Lounais-Suomen ympäristöohjelma 2007-2012⁹

- Satakunnan kulttuurin toimenpideohjelma – “Ilon ja valon Satakunta”.
- Matkailua koskevat esitteet
- Kilpailukykyä, hyvinvointia ja ekotehokkuutta. Suomen aluerakenteen ja alueidenkäytön kehityskuva¹⁰

¹ Satakuntaliitto 2003,2006

² Kauppa- ja teollisuusministeriö 2006

³ Satakuntaliitto 2000

⁴ WFA 2001

⁵ Satakunnan museo 2003

⁶ Satakuntaliitto 2004

⁷ Karvinen, P. & Savola, A. 2004

⁸ Satakuntaliitto 2001

⁹ Lounais-Suomen ympäristökeskus 2007

¹⁰ Ympäristöministeriö 2006

5. MATKAILUUN LIITTYVIEN ALUEIDEN OSOITTAMINEN MAAKUNTAKAAVASSA

5.1. Matkailun kehittämisen tavoitteet

5.1.1. Suomen matkailustrategia vuoteen 2020 ja Satakunnan matkailustrategia 2000-2005

Suomen matkailustrategiassa¹ vuosille 2007-2013 määritellään strategiset valinnat, jotka perustuvat matkailumme olemassa oleviin vahvuuksiin ja mahdollisuuksiin. Tarkempi toimenpideohjelma vuosille 2007-2013 puolestaan määrittelee ne kehittämisen toimenpiteet vastuutahoineen, joilla strategiset päämäärät saavutetaan ja toteutetaan. Strategisina kehittämistoimenpiteinä vuosille 2007-2013 on esitetty:

1. Yhtenäisillä Suomi-mielikuvilla vahvempi maa-kuva
2. Palveluketjujen katkeamattomuudella tyytyväisempiä asiakkaita
3. Sujuva saavutettavuus matkailun kehittämisen ehto
4. Koulutuksella ja tutkimuksella vahvempi ammattitaito ja osaavaa työvoimaa
5. Infrastruktuuria kehittämällä lisää toimivuutta ja kilpailukykyä
6. Matkailuelinkeinon säädösympäristöä kehittämällä kannattavampi yritystoiminta
7. Matkailutoimijoiden työnjakoa selkeyttämällä ja verkostoitumista lisäämällä tehokkuutta kehittämiseen
8. Rahoitusta strategian mukaisesti kohdentamalla vahvempaa kasvua

Matkailun tuoteteemojen osalta on todettu, että Suomen matkailutuotteiden tulee pohjautua suomalaisen kulttuuriin sekä luonnon erityispiirteisiin ja vetovoimatekijöihin kestävän matkailun periaatteen mukaisesti. Suomella on matkailullista potentiaalia erityisesti tuoteteemoissa, jotka liittyvät lumeen ja jouluun, vesistöihin ja suomalaiseen hyvinvointiin sekä tapahtumiin. Kehittämistyöllä tuetaan alueille ominaisia erityispiirteitä ja vahvuuksia.

Satakunnan matkailustrategia² 2000 - 2005 on vuodelta 2000 ja strategian päivitys on käynnistymässä. Satakunnan matkailutarjonnassa voidaan strategian mukaan erottaa kolme toisistaan selkeästi poikkeavaa vyöhykettä: vanhat kaupungit, maaseutu sekä rannikko ja vesistöt.

Strategian toimenpidesuosituksissa on nostettu infrastruktuurin osalta esille seuraavat kokonaisuudet: luontomatkailun reitistöt ja tukipalvelut; laiturit, satamat ja veneilyreitit; majoitus-kapasiteetin täydennysinvestoinnit sekä saavutettavuuden ja saatavuuden parantaminen.

Yhteishankkeina matkailustrategiassa 2000-2005 on mainittu: meren ja rannikon tuotteistaminen koko Satakunnan alueella, Kokemäenjoen ja muiden maakunnan vesistöjen tuotteistus; kulttuurin ja luontomatkailuhankkeiden yhdistäminen moderniksi luontomatkailuksi; erityisryhmien elämysmatkailu yhdistettynä kuntoutukseen; kulttuurihistorian kehittäminen Satakunnan kärkituotteeksi; kaupunkikulttuurin ja tapahtumien kehittäminen vetovoimaisiksi elämys tuotteiksi.

5.1.2. Matkailu Suomen aluerakenteen ja alueidenkäytön kehityskuvaraportissa v. 2006

Vuonna 2006 ilmestynyt julkaisu “Suomen aluerakenteen ja alueidenkäytön kehityskuva”¹ on ympäristöministeriön puheenvuoro Suomen aluerakenteen ja alueidenkäytön kehittämisestä pitkällä aikavälillä. Kehityskuvassa todetaan mm. seuraavaa:

- *“Luonnon- ja kulttuuriympäristöjen monipuolisuus ja luonnon monimuotoisuus tarjoavat Suomessa hyvät mahdollisuudet matkailu- ja virkistystoimintojen kehittämiseksi. Kulttuuri- maisemat ja luonnonsuojelualueet toimivat maaseudun kehittämisen voimavarana ja turvaavat luonnon monimuotoisuutta. Näitä Suomen vahvuuksia tulee hyödyntää alueellisesti vaihtelevat erityispiirteet huomioon ottaen.*

Virkistys- ja matkailutoiminnan kehittämisessä on tärkeää saada paikalliset asukkaat ja yhteisöt mukaan myönteiseen kehitykseen.

- Matkailun kehittämiselle eniten mahdollisuuksia tarjoavat pohjoisen luonnon rauha, neljän vuodenajan vaihtelu, sisävesistöt ja meren saaristot. Suomea tulee kehittää vahvana luontomatkailun kohdemaana luonnon eri piirteiden rikkauden ja niiden luoman monimuotoisuuden turvin. Suomen laajaa ja monipuolista luonnonsuojelu- ja kansallispuistoverkostoa tulee hyödyntää matkailun tarpeisiin kestäväällä tavalla luontoarvoja vaarantamatta.
- Matkailutarjonnan laajentaminen tulee tehdä hyödyntäen kunkin alueen omia vahvuuksia. Matkailua on tarpeen laajentaa ja kehittää monipuolisesti varsinkin niillä alueilla, joilla sen aluetaloudellinen merkitys on suuri. Varsinkin Pohjois- ja Itä-Suomelle aluerakenteellisesti tärkeitä, palveluiltaan monipuolisia luontomatkailukeskittymiä tulee vahvistaa kestävä kehityksen mukaisesti. Tässä on keskeistä maisemallisten arvojen turvaaminen, luonnon kantokykyyn mitoitettujen laadukkaiden matkailupalveluiden kehittäminen, matkailualueiden toimintaympäristön vetovoimaisuuden parantaminen ja kestävä luontomatkailun edistäminen sekä sen edellytysten ylläpito.”

Kehityskuvaraportissa on esitetty Suomen luonnonympäristön ja maiseman kannalta merkittävät aluekokonaisuudet. Näihin aluekokonaisuuksiin kuuluu osa-alueita, joiden alueidenkäyttöä koskevassa suunnittelussa alueelliset erityispiirteet tulee ottaa huomioon erityisesti virkistys- ja matkailutoimintaa ajatellen. Aluerakenteellisesti merkittäviä luontomatkailukeskittymiä tulee vahvistaa kestävä kehityksen mukaisesti. Satakunnan alue sijoittuu ko. tarkastelussa Eteläisen Suomen aluekokonaisuuteen. Satakunnan alueelta em. osa-aluekokonaisuuksina on mainittu Kokemäenjoen alue sekä Selkämeren rannikko.

Eteläisen Suomen aluekokonaisuutta koskevassa selostuksessa todetaan Satakuntaan liittyen mm. seuraavaa:

- Rakennettua kulttuuriympäristöä tulee vaalia osana vetovoimaista asuin- ja muuta toimintaympäristöä sekä kulttuurimatkailua. Erityisesti arvokkaiden maisemakokonaisuuksien kuten esimerkiksi Kokemäenjokilaakson kulttuurihistoriallisen ja maisemallisen kokonaisuuden erityispiirteet tulee säilyttää.
- Eteläisen Suomen rannikkoalueiden kehittämisen painopiste on monipuolisessa virkistys- ja matkailukäytössä, joka tulee sovittaa yhteen suojelutarpeiden sekä paikallisten elinkeinojen ja asutuksen kanssa.
- Yksi tärkeä edellytys matkailun laajentamiselle rannikolla ja saaristossa ovat hyvin toimivat vesiliikenneyhteydet.

5.1.3. Matkailu maakunnallisissa suunnitelmissa ja ohjelmissa

Satakunnan maakuntasuunnitelman 2030⁴ matkailua koskevassa lähtökohtakuvauksessa todetaan mm. seuraavaa:

- “Luonto- ja kulttuuriympäristöltään sekä historialtaan vahvaa Satakuntaa käytetään tulevaisuuden kehittämistyössä ja matkailussa entistä paremmin hyväksi. Tehdyt vahvat panostukset yliopistotasaisen kulttuuri- ja matkailualan ovat viime vuosina merkittävästi lisänneet maakunnan vetovoimaisuutta kehittyvänä kulttuurialan koulutusmaakuntana ja kulttuurituotannon alueena. Lisääntyvä kulttuurialan kansainvälinen toiminta tulee myös vaikuttamaan positiivisesti Satakunnan menestymiseen.

Satakunnan matkailussa kannattaa tulevaisuudessa panostaa erityisesti matkailuelinkeinon vahvuuksiin eli kulttuuriin, historiaan, monipuoliseen luontoon, merelliseen sijaintiin ja alueen hyvään saavutettavuuteen. Monipuolinen kulttuuritarjonta, esihistoria ja tunnetut kohteet kuten Pori Jazz, Yyteri, Vanha Rauma, Kokemäenjoki ja Hämeen kangas/Jämi ovat maakunnan matkailullisia vetovoimatekijöitä ja niiden kautta saavutetaan omaleimaisuutta ja ylivoimaisia vahvuuksia, joilla erotutaan muista alueista.”

Matkailua koskevissa kehittämissuunnitelmissa todetaan mm. seuraavaa:

- “Maakunnan identiteettiä vahvistetaan nostamalla esiin Satakunnan ainutlaatuinen kulttuuriperintö ja toteutetaan kulttuurin tuotannon Satakunta lisäämällä koordinoitua ja verkostoitumista.
- Kulttuurihistoria, tapahtumat ja taidekohteet kehitetään kulttuurimatkailun kärkituotteiksi
- Meren, rannikon, Kokemäenjoen ja muiden vesistöjen sekä Hämeen kankaan/Jämin tuotteistaminen kehitetään luontomatkailun kärjiksi ottaen samalla huomioon luontomatkailuun liittyvät ympäristövaikutukset.”

Satakunnan maakuntaohjelmassa 2007-2010 todetaan matkailusta mm. seuraavaa:

Nykytila ja lähtökohdat:

- “Satakuntaa on viime vuosina kehitetty matkailumaakuntana, minkä johdosta kävijämäärät, yöpymisvuorokaudet sekä tulo- ja työllisyysvaikutukset ovat olleet jatkuvassa kasvussa. Satakunnassa on kansallisesti merkittäviä matkailu-, elämys ja liikuntakohteita sekä

tapauksia, joiden kehittämisessä on hyödynnetty mm. maakunnan luontoa, kulttuuriympäristöjä, rakennusperintöä sekä monipuolista taide- ja kulttuuritoimintaa. Matkailun kehittämiseksi on viime vuosina voimakkaasti panostettu, erityisesti Jämin matkailumaailmaan. Kaikki kolme seutua ovat sisällyttäneet matkailun kehittämisen omiin painopisteisiinsä, joten on perusteltua odottaa matkailun aluetaloudellisen merkityksen kasvua.”

- *“Monimuotoista luontoa sekä rikasta kulttuuriympäristöä hyödynnetään myös virkistyskäytön sekä luonto- ja kulttuurimatkailun kehittämisessä sekä arvokkaan Selkämeren saaristoluonnon säilyttämistä edistetään toteuttamalla Selkämeren kansallispuistohanke.”*

Tärkeimmät toimenpiteet ja hankkeet:

- perustetaan koko maakunnan kattava matkailun markkinointi- ja myyntiorganisaatio, joka toimii läheisessä yhteydessä alan yritysten ja seudullisten matkailuorganisaatioiden kanssa
- päivitetään maakunnan matkailustrategia; tuetaan strategiassa hyväksytyt matkailun kehittämistoimenpiteet
- perustetaan Selkämeren kansallispuisto
- edistetään luonnon virkistyskäyttö- ja luontomatkailumahdollisuuksia kehittämällä mm. suojelualueiden virkistys- ja retkeilykäyttöä
- edistetään rannikkoalueen kestävästä käytöstä ja hoitoa

Uudessa 15.4.2007 päivätyssä Suomen hallitusohjelmassa on myös nostettu esille kestävän matkailu- ja virkistyskäytön edistäminen luonnonsuojelualueilla. Lisäksi ohjelmassa on todettu, että selvittää mahdollisuudet perustaa Selkämeren kansallispuisto.

5.1.4. Keskeiset aluerakenteen kehittämisvyöhykkeet

Satakunnan maakuntakaavan laadintaa koskevassa tavoiteraportissa on määritelty Satakunnan keskeiset aluerakenteen kehittämisvyöhykkeet. Määrittelyperusteina ovat olleet alue- ja yhdyskuntarakenteesta nousevat vetovoimaa ja sisäistä dynamiikkaa luovat tekijät. Kehittämisvyöhykkeiden olemassaolo on tärkeää myös matkailua koskevan alueidenkäytön suunnittelun kannalta. Satakunnan alue- ja yhdyskuntarakenteesta nousevia, vetovoimaa ja sisäistä dynamiikkaa luovia tekijöitä ovat merenrantakaupunkien, Kokemäenjokilaakson ja Rauma-Eura-Huittinen-alueiden muodostamat nauhamaiset kehittämisvyöhykkeet sekä Pohjois-Satakunnan säteittäinen kehittämisvyöhyke (kuva 2).

Kehittämisvyöhykkeiden kuvauksissa on useita matkailun kehittämiseen liittyviä mainintoja. Merkittävimmät maininnat on koottu oheiseen listaukseen:⁵

Merenranta- ja Turku-Rauma-Pori-vyöhyke:

- Selkämeren kansallispuistohanke
- kulttuurihistoriallisesti merkittävien ympäristöjen kulttuuriarvojen säilyttäminen ja vaaliminen (Vanha Rauma, Vuojoen kartanoalue, Porin kaupungin, Ahlaisten kirkonkylän sekä Noormarkun ruukin kulttuurihistorialliset kohteet ja alueet sekä muinaismuistokohteet)
- merellisten virkistys- ja matkailukohteiden kehittäminen
- vapaa-ajan ja pysyvän asumisen alueiden sekä vapaiden ranta-alueiden tasapainoinen ja kestävä suunnittelu
- merenrantavyöhykkeen maiseman ja luonnonympäristön erityispiirteet huomioon ottava maankäyttö

Kokemäenjokilaakson kuntien nauhakaupunkivyöhyke:

- valtakunnallisesti merkittävää nauhamaista taajamavyöhykettä kehitetään ainutkertaisena, viihtyisänä ja palveluiltaan monipuolisena asumis- ja yritys ympäristönä omana kokonaisuutenaan
- jokilaakson virkistysalue- ja reitistöverkkoa sekä liikenne- ja yhdyskuntateknisiä verkostoja kehitetään yhtenäisesti, aluetaloudellisesti ja yhdyskuntateknisesti kestäväällä tavalla
- alueen laajan, historiallisen viljely-/jokilaakso-maiseman, rakennusperinteen ja kulttuurin erityispiirteitä vaalitaan alueidenkäytön suunnittelun keinoin
- Puurijärven ja Isonsuon kansallispuiston opastuskeskus-hanke sekä Puurijärven kunnostus

Rauma-Eura-Säkylä-Huittinen vyöhyke:

- Sammallahdenmäen maailmanperintökohteen ja Köyliönjärven kansallismaiseman vaalimien
- Eura-Kaustua-alueen ainutkertaisen muinaiskulttuurin ja arkkitehtuurin perintöjen ja arvojen vaaliminen

Pohjois-Satakunnan kehittämisvyöhyke:

- Jämin alueen matkailu- ja luontoharrastusalueen kehittäminen
- Kuninkaanlähteen ja Hämeenkaan alueiden kehittäminen
- Karvianjoen moninaiskäytön kehittäminen ja jokimaiseman vaaliminen
- Virkistysalueiden ja reitistöverkon kehittäminen

¹ Kauppa- ja teollisuusministeriö 2006

² Satakuntaliitto 2000

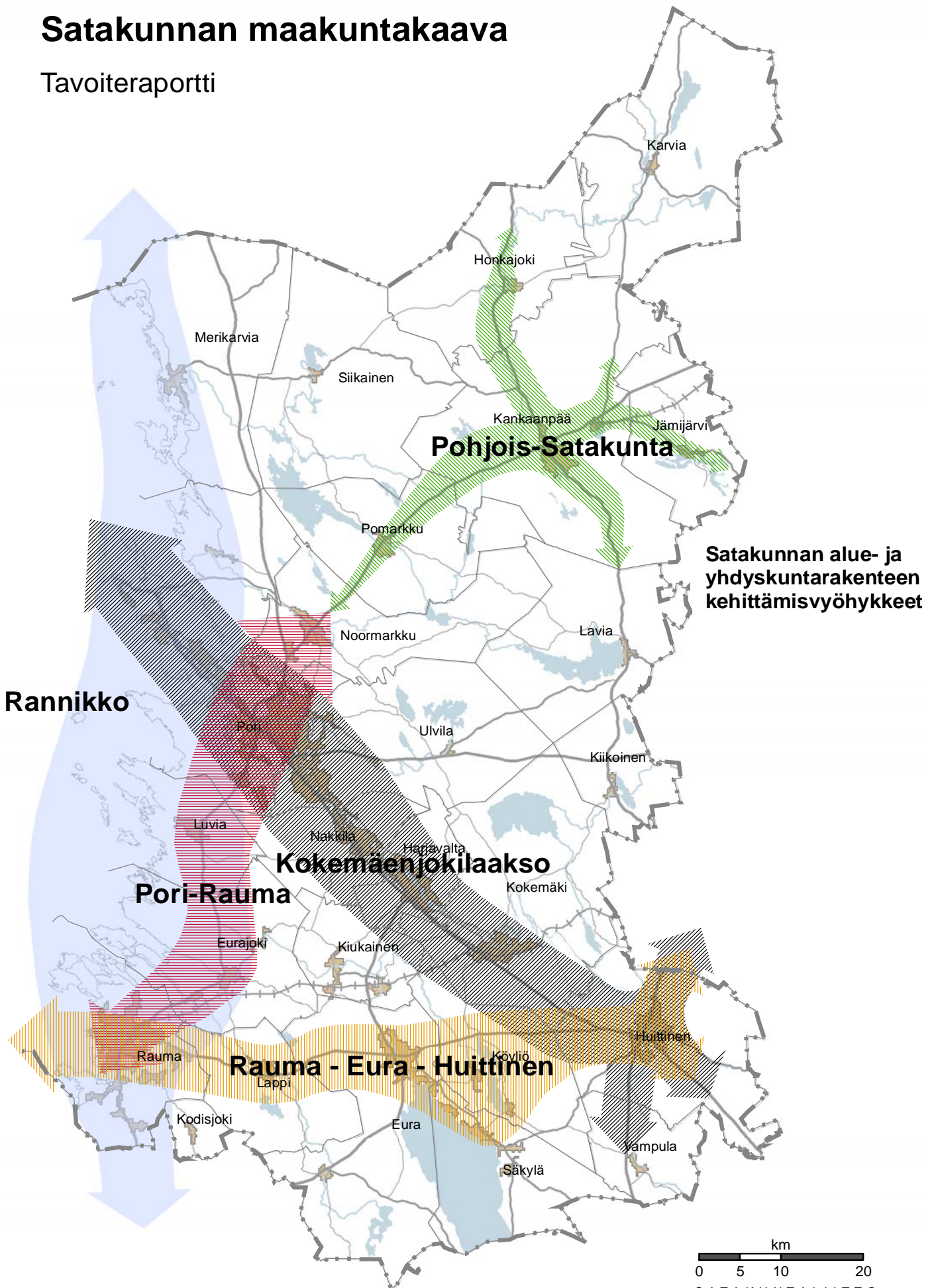
³ Ympäristöministeriö 2006

⁴ Satakuntaliitto 2003

⁵ Satakuntaliitto 2004

Satakunnan maakuntakaava

Tavoiteraportti



5.1.5. Satakunnan seutukaava 5

Satakunnan seutukaavassa 5 matkailupalvelujen merkinnällä RM on osoitettu matkailu- ja lomakeskuksille, merkittävälle leirintäalueille, lomahotelleille, matkailuun liittyville lomakylille ja muille vastaaville toiminnoille alueita niihin kuuluvine virkistysalueineen (taulukko 1. RM-merkinnällä on osoitettu yhteensä 24 aluetta, joista 11 sijaitsee merenrannikolla ja 13 sisämaan järvi-alueella (yhteensä 689 ha).

Leirintäalueiden määrä ja sijainti Satakunnassa on kerrottu Satakunnan seutukaavan 5 kaavaselostuksessa, mutta alueita ei ole osoitettu omalla merkinnällä seutukaavan kaavakartalla.

Matkailupalvelujen alueiden (RM) varaamisessa on seutukaavaa laadittaessa kiinnitetty huomiota seuraaviin ominaisuuksiin:

- Alue soveltuu sijaintinsa ja luonnonolosuhteittensa puolesta matkailupalvelutoimintaan.
- Alueella on riittävästi vapaata rantaa käytettävissä, rantaviiva on matkailupalvelutoimintaan soveltuvaa ja maasto on mahdollisimman peitteistä.
- Alue on maanomistusolosuhteiltaan mahdollisimman yhtenäistä.
- Alueelle on hyvät liikenne yhteydet tai ne on helppo sinne järjestää.
- Alue sijaitsee kohtuullisella etäisyydellä maaseudun pienkeskuksesta.
- Alueella on mahdollisesti jo nyt matkailupalvelutoimintaa.
- Alue liittyy luontevasti nykyiseen lomasutukseen eikä alueen tehokas käyttö tuota haittaa naapurialueiden käytölle

Taulukko 1. Matkailumerkinnällä osoitetut alueet Satakunnan seutukaavassa 5 (ks. kuva 3).

- Merkintään liittyvä selityskooste (mm. ohjausvaikutus, yleismääräys) on esitetty liitteessä 1.

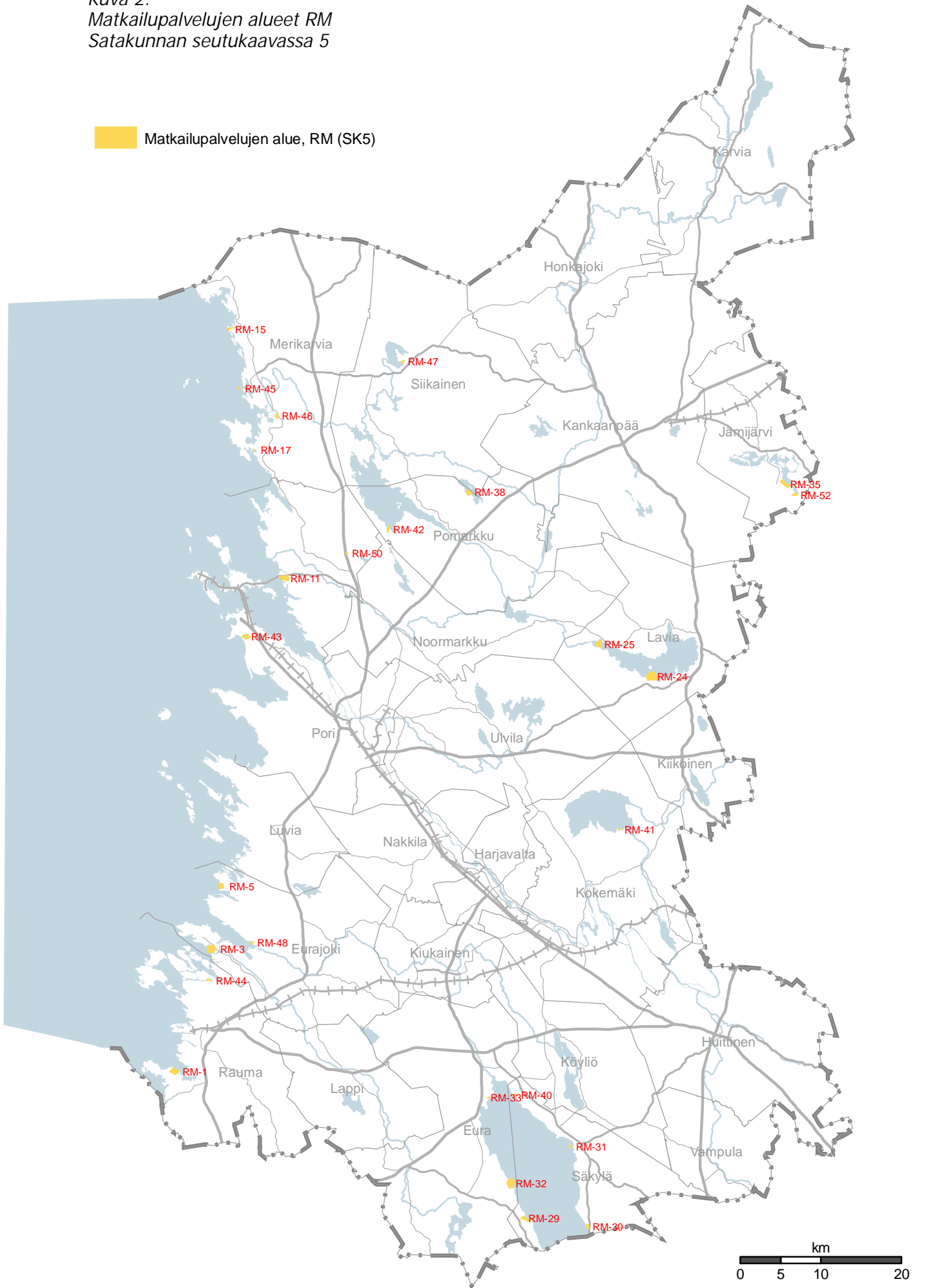
KUNTA	SK 5 TUNNUS ja ALUEEN NIMI
Eura	RM-33 Kolakoskenlahti
Eura	RM-32 Sieravuori
Eurajoki	RM-3 Syöpänvuori
Eurajoki	RM-5 Vaheenmaa
Eurajoki	RM-48 Verkkokari
Jämijärvi	RM-52 Mielähti
Jämijärvi	RM-35 Viherkoski
Kokemäki	RM-41 Vähärinniemi
Lavia	RM-24 Tuomola
Lavia	RM-25 Pääsaari
Merikarvia	RM-46 Koivuniemi
Merikarvia	RM-45 Lankrunni-Höökrunni
Merikarvia	RM-15 Lankosuoto
Merikarvia	RM-17 Katavakaupunki
Pomarkku	RM-38 Kunviikinniemi
Pomarkku	RM-42 Lomakallio
Pori	RM-43 Yyteri
Pori	RM-50 Lampinkoski
Pori	RM-11 Hööholma
Rauma	RM-44 Taipalmaa
Rauma	RM-1 Säynätsalo
Säkylä	RM-30 Loma-Säkylä
Säkylä	RM-31 Isosaari
Säkylä	RM-40 Luvalahti
Säkylä	RM-29 Haukkavuori
Siikainen	RM-47 Eteläpäänlahti

Taulukko 2. Leirintäalueet Satakunnan seutukaavassa 5 sijoittuvat kaavassa osoitettujen lähivirkistysalueiden sisään (tunnus VL). Leirintäalueiden sijainti on kuitenkin osoitettu kaavaselostuksen liitekartalla, minkä mukaan oheinen taulukko on laadittu. (Huom! Virkistysalueet on käsitelty Satakunnan maakuntakaavan laadintaan liittyvässä viher- ja virkistyselvityksessä¹.)

¹Satakuntaliitto, Älli 2006

KUNTA	SK 5 TUNNUS ja ALUEEN NIMI
Eura	VL-30 Myllynojanlahti
Eura	VL-32 Akkonokka
Harjavalta	VL-61 Näyhälänniemi
Jämijärvi	VL-4 Mielähti
Kankaanpää	VL-92 / kohdemerkintä Kuninkaanlähde
Merikarvia	VL-165 Brändöö
Pori	VL-7 Reposaari (TK)
Pori	VL-8 Yyteri
Rauma	VL-446 Poroholma
Säkylä	VL-445 Santanokka

Kuva 2.
 Matkailupalvelujen alueet RM
 Satakunnan seutukaavassa 5



5.2. Luonto- ja kulttuuriympäristöt matkailun vetovoima-alueina

Matkailu- ja virkistyskäytön kannalta arvioiden satakuntalaiset luonto- ja kulttuuriympäristöt ovat monimuotoisia: Erikoiset geologia, merenrannikko, Pohjois-Satakunnan suot ja metsät sekä Ala-Satakunnan viljelyalueet antavat puitteet alueen luontotyypeille, maisemalle sekä kulttuuriympäristöille. Valtakunnalliset ja jopa kansainvälisestikin arvokkaat luonto- ja kulttuuriympäristöt ovat perusta monille matkailutoiminnoille. Kuvassa 3 on esitelty Satakunnan maisema-alueet sekä niiden ympäristölliset merkittävät vetovoimatekijät. Samaa kokonaisuutta käsitellään myös liitteessä 2, jossa on lueteltu matkailullisesti merkittäviä luonto- ja kulttuuriympäristökohteita Satakunnassa maisema- ja kulttuuriympäristökohteita Satakunnassa maisema-

Satakunnassa on kaksi kansallispuistoa (Puurijärvi-Isosuo sekä osittain Satakunnan puolella sijaitseva Kauhaneva-Pohjankangas). Vireillä on myös Selkämeren kansallispuiston perustamiseen tähtäävä hanke. Kokemäenjoen suiston lintuvedet ja monet muut maakunnan luontokohteista ovat kansainvälisestikin tunnettuja. Satakunnassa on myös kalastusmatkailun kannalta merkittäviä alueita, Tällaisia alueita ovat mm. Merikarvianjoki, Kynäsjoki, Pyhäjärvi sekä Satakunnan edustan merialue.

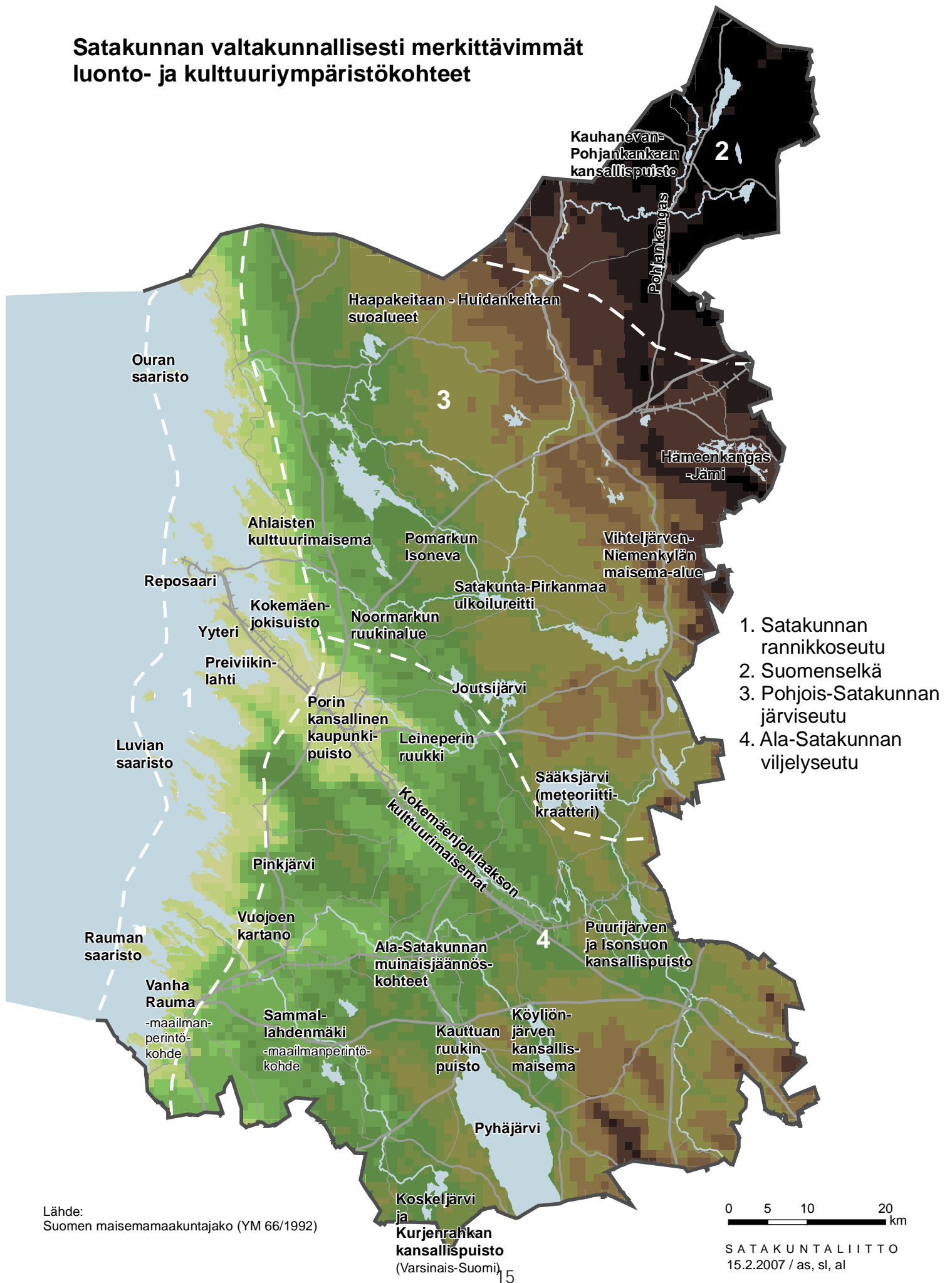
Pitkästä asutushistoriasta kertovat muinaisjännökset, jokilaaksojen vauraat viljelysmaailmat ja vanhat teollisuusympäristöt. Maamme seitsemästä UNESCO:n maailmaperintökohteesta kaksi sijaitsee Satakunnassa, Vanha Rauma ja Saimmalahdenmäki.¹

¹ Satakunnan museo 2003

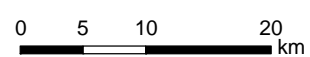
Kuva 3. Satakunnan maisema-alueet ja niiden ympäristöllisesti merkittävät vetovoimatekijät. Satakunnassa on monia valtakunnallisesti ja jopa kansainvälisesti arvokkaita luontokohteita ja kulttuuriympäristöjä.¹ Satakunta tarjoaakin runsaasti nähtävää ja koettavaa niin matkailijoille kuin maakunnan omille asukkaille. Satakunnan maisema-alueet on numeroitu yhdestä neljään (1-4).

¹ kartta perustuu Satakunnan maakuntakaavan tavoitekarttiin vuodelta 2006 sekä Satakunnan maakuntasuunnitelmaan 2030 vuodelta 2003

Satakunnan valtakunnallisesti merkittävimmät luonto- ja kulttuuriympäristökohteet



Lähde: Suomen maisemamaakuntajako (YM 66/1992)



5.3. Johtopäätökset

Suomen matkailustrategian 2030 mukaan Suomen matkailutuotteiden tulee pohjautua suomalaiseseen kulttuuriin sekä luonnon erityispiirteisiin ja vetovoimatekijöihin kestävän matkailun periaatteen mukaisesti. Kehittämistyöllä tuetaan alueille ominaisia erityispiirteitä ja vahvuuksia. Sama asia nousee esille myös satakuntalaisissa suunnitelmissa ja ohjelmissa.

Satakunnan valtakunnallisesti merkittävistä luonto- ja kulttuuriympäristökohteista matkailunäkökulman kannalta merkittäviä aluekokonaisuuksia ovat seuraavat:

- Satakunnan rannikkoseutu
- Yyteri-Reposaari
- Kokemäenjokilaakson kulttuuriympäristövyöhyke
- Puurijärven-Isonsuon kansallispuiston aluekokonaisuus
- Joutsijärven järvi- ja metsäalue lähiympäristöineen
- Pinkjärvi
- Vanhan Rauman ja Lapin Sammallahdenmäen maailmanperintökohdekokonaisuus
- Köyllönjärven ja Pyhjärven aluekokonaisuus
- Koskeljärvi
- Pohjois-Satakunnan suo- ja metsäaluekokonaisuus ml. Kauhanevan-Pohjankankaan kansallispuisto
- Kankaanpää-Jämijärvivyöhyke

Edellä esitetty tarkastelu on tehty alueidenkäytön suunnittelun näkökulmasta pitäen mielessä maakuntakaavan esittämismittakaava ja -tapa. Maakunnallisten suunnitelmien ja ohjelmien ohella alueiden määrittely tukeutuu Satakunnan viher- ja virkistysverkkoa sekä kulttuuriympäristöjä käsittelevien selvityksiin. Yksittäiset, tässä yhteydessä mainitsemattomat alueet/kohteet tukevat omalta osaltaan näiden laaja-alaisten aluekokonaisuuksien olemassaoloa ja kehittämistä sekä päinvastoin. Alueiden vetovoima perustuu lähinnä kulttuuri- ja luonnonympäristöihin (ks. myös liite 5).

Satakunnan seutukaavassa 5 osoitettujen matkailupalvelujen alueiden nykytila ja toteutuneisuus on käyty läpi liitteessä 3. Samassa taulukossa on myös esitys maakuntakaavan valmisteluaineistoon. Tarkastelussa on otettu huomioon yksityiskohtaisen kaavoituksen tilanne sekä mahdolliset uudet matkailupalvelujen alueet verrattuna Satakunnan seutukaavaan 5. Alueiden tarkastelussa on kiinnitetty huomiota samoihin ominaisuuksiin kuin seutukaavaa laadittaessa. Lisäksi alueiden merkittävyys on ollut yksi tärkeä kriteeri koskien maakuntakaavan valmisteluaineistoon koskevaa esitystä (vähintään ylikunnallinen).

Satakunnan seutukaavassa 5 esitetyistä matkailu-
palveluiden alueista ei ole syytä osoittaa

maakuntakaavassa sellaisia alueita, jotka ovat seutukaavaa yksityiskohtaisemmassa kaavoituksessa osoitettu muihin toimintoihin, seutukaavan aluevaraus ei ole millään muotoa toteutunut tai näköpiirissä ei ole alueen toteuttamistarvetta. Toisaalta seutukaavan valmistumisen jälkeen on noussut esille myös uusia maakuntakaavaan kohdistuvia aluevaraustarpeita alueiden käyttötarkoituksen muutoksen tai muiden kehittämistoimien johdosta. Muutostarpeet ja mahdolliset uudet alueet/kohteet on käyty läpi liitteessä 3 kunnittain.

Satakunnan viher- ja virkistysverkkoselvityksessä esitettyihin virkistysalueisiin sisältyvät leirintäalueet ilmenevät liitteestä 4.

5.4. Perusteltu ehdotus matkailuun liittyvien alueiden esittämisestä maakuntakaavassa

Selvityksen luvuissa 5.3.1. – 5.3.2. esitetään, miten matkailua koskevat merkinnät otetaan huomioon Satakunnan maakuntakaavassa.

Matkailua koskevien merkintöjen osalta on todettava, että matkailu liittyy maakuntakaavassa myös sellaisiin kaavamerkintöihin, jossa ei ole mainittu matkailua. Tällaisia ovat esim. kulttuuriympäristön ja maiseman vaalimisen kannalta tärkeät alueet, UNESCO:n maailmanperintökohteet, kansallinen kaupunkipuisto, virkistysalueet, suojelualueet ja muut luonnon monimuotoisuuden kannalta tärkeät alueet, ulkoilureitit, veneväylät, viheryhteystarve.

5.4.1. Kehittämisperiaattemerkinnät

Kehittämisperiaatteita koskevalla merkinnöllä ja niihin liittyvillä määräyksillä osoitetaan alueita, jotka ovat merkittäviä maakunnan tavoitellun kehityksen kannalta ja joihin tästä syystä kohdistuu muussa suunnittelussa huomioon otettavia alueiden käytön ja yhdyskuntarakenteen kehittämistarpeita. Merkintätyyppi antaa uusia mahdollisuuksia maakunnan alueiden käytön suunnittelun ja alueen muun kehittämisen yhteen niveltämiselle. Kehittämisperiaatteet voivat koskea maakunnan kehittämisen kannalta tärkeitä alueidenkäyttökysymyksiä, joihin liittyvät yksityiskohtaisemmat aluevaraustarpeet tai muut alueiden käyttöön liittyvät järjestelyt on tutkittava kuntatasolla tai muun suunnittelun yhteydessä. Kehittämisperiaatteisiin liittyvät maakuntakaavamääräykset koskevat siten lähes aina toteuttavaa suunnittelua.

Maakuntakaavassa osoitettavien matkailun kehittämisvyöhykkeiden pitkäjänteistä kehittämistä tukevat myös muut Satakunnan alueella sijait-

sevat matkailun vetovoimakohteet sekä niihin liittyvät palvelut. Vastaavasti maakuntakaavassa osoitettavien matkailun kehittämisvyöhykkeiden kehittäminen tukee myös muiden Satakunnan alueella sijaitsevien matkailualueiden kehittämistä.

Alueidenkäytön suunnittelun näkökulmasta matkailun vetovoima-alueet voidaan maakuntakaavoituksessa jaotella usealla eri tavalla. Esimerkiksi Pirkanmaan maakuntakaavaehdotuksessa¹ on käytetty jaottelua, jossa on eroteltu toisistaan matkailun, kulttuuri- ja maisemamatkailun sekä luontomatkaillen kehittämisen kohdealueet. Kainuun maakuntakaavaehdotuksessa² jaottelu on seuraava: luontomatkaillen kehittämisalue, luontomatkaillen kehittämisalue, luontomatkaillen yhteystarve sekä matkailun vetovoima-alue. Keski-Suomen maakuntakaavaehdotuksessa³ on osoitettu matkailun ja virkistystyksen kehittämisen kohdealueet (mv) sekä vesimatkaillen kehittämisen kohdealueet.



Matkailun ja virkistystyksen kehittämisvyöhyke (mv)

Merkinnällä osoitetaan vyöhykkeitä, joihin kohdistuu valtakunnallisesti tai maakunnallisesti merkittäviä matkailuun ja virkistystyksen käyttöön liittyviä kehittämistarpeita. Vyöhykkeiden vetovoima perustuu kulttuuri- ja luonnonympäristöjen arvoihin.

Suunnittelumääräys:

Vyöhykkeiden sisällä toteutettavassa alueidenkäytön suunnittelussa on kiinnitettävä erityistä huomiota matkailuelinkeinojen ja virkistystyksen palveluiden kehittämiseen. Suunnittelussa on otettava huomioon toteutettavien toimenpiteiden yhteensovittaminen kulttuuri-, maisema- ja luontoarvoihin sekä olemassa oleviin elinkeinoihin ja asutukseen.

Matkailuun liittyviä toimintoja suunniteltaessa ja vyöhykkeen vetovoimaisuutta kehitettäessä tulee ottaa huomioon vyöhykkeen erityisominaisuudet ja niiden omaleimaisuuden säilyttäminen. Hämeenkaalle kohdistuvan kehittämisvyöhykkeen rajauksen osalta on otettava huomioon, että Hämeenkaanan ensisijainen käyttäjä on puolustusvoimat ja matkailupalveluihin liittyvät toiminnot on sopeutettava puolustusvoimien käyttötarpeisiin.

Perustelut:

Merkinnällä on osoitettu maakunnan matkailun ja virkistystyksen kannalta kolme merkittävää matkailun kehittämisen aluekokonaisuutta. Aluekokonaisuudet ovat Yyteri-Reposaarivyöhyke (Pori), Pyhäjärvi-Köyliönjärvi (Eura, Köyliö, Sä-

kylä) sekä Kankaanpää-Jämijärvi-öhyke (Kankaanpää, Jämijärvi). Aluekokonaisuuksien matkailullinen vetovoima perustuu luonnonolosuhteisiin, maisemaan, kulttuuriympäristöihin ja -historiaan.

Vyöhykkeiden määrittely perustuu maakunnallisiin suunnitelmiin ja ohjelmiin.



Kulttuuriympäristö- ja maisemamatkaillen kehittämisvyöhyke

Merkinnällä osoitetaan vähintään maakunnallisesti merkittävät kulttuuriympäristö- ja maisemamatkaillen kehittämisen kohdevyöhykkeet

Suunnittelumääräys:

Vyöhykkeiden sisällä toteutettavassa alueidenkäytön suunnittelussa on kiinnitettävä erityistä huomiota matkailuelinkeinojen ja virkistystyksen palveluiden kehittämiseen. Suunnittelussa on otettava huomioon toteutettavien toimenpiteiden yhteensovittaminen kulttuuri-, maisema- ja luontoarvoihin sekä olemassa oleviin elinkeinoihin ja asutukseen.

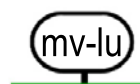
Matkailuun liittyviä toimintoja suunniteltaessa ja vyöhykkeen vetovoimaisuutta kehitettäessä tulee ottaa huomioon vyöhykkeen erityisominaisuudet ja niiden omaleimaisuuden säilyttäminen.

Perustelut

Merkinnällä on osoitettu maakunnan kulttuuri- ja maisemamatkaillen kehittämisen kannalta kaksi valtakunnallisesti arvokasta aluekokonaisuutta: Kokemäenjokilaakson kulttuurimaisemavyöhyke sekä Vanhan Rauman ja Lapin Sammallahdenmäen muodostama maailmanperintökohdevyöhyke.

Molempien aluekokonaisuuksien matkailullinen vetovoima perustuu monipuolisiin kulttuuriympäristöihin ja -historiaan sekä maisemaan.

Vyöhykkeiden määrittely perustuu maakunnallisiin suunnitelmiin ja ohjelmiin.



Luontomatkaillen kehittämisvyöhyke

Merkinnällä osoitetaan vähintään maakunnallisesti merkittäviä luontomatkaillen kehittämisen aluekokonaisuuksia. Vyöhykkeillä on hyvät edellytykset matkailun kehittämiseen ja niihin kohdistuu luontomatkaillen tai luonnon virkistystyksen ja ulkoilu- ym. reitistöjen kehittämistarpeita sekä

luonnon virkistyskäytön ja luonnonsuojelun yhteensovittamistarpeita.

Suunnittelumääräys:

Vyöhykkeiden sisällä toteutettavassa alueidenkäytön suunnittelussa on kiinnitettävä erityistä huomiota matkailuelinkeinojen ja virkistyspalveluiden kehittämiseen. Suunnittelussa on otettava huomioon toteutettavien toimenpiteiden yhteensovittaminen kulttuuri-, maisema- ja luontoarvoihin sekä olemassa oleviin elinkeinoihin ja asutukseen.

Matkailuun liittyviä toimintoja suunniteltaessa ja kehitettäessä tulee ottaa huomioon vyöhykkeen erityisominaisuudet ja hyödyntää niiden vetovoimaisuutta.

Perustelut

Merkinnällä on osoitettu maakunnan luontomatkailun kehittämisen kannalta kuusi (6) tärkeää aluekokonaisuutta ja ne ovat: Satakunnan rannikkoseutu, Puurijärven-Isonsuon kansallispuisto lähiympäristöineen, Joutsijärven järvi- ja metsäalue lähiympäristöineen, Pinkjärvi, Koskeljärvi, Pohjois-Satakunnan suo- ja metsäaluekokonaisuus ml. Kauhanevan-Pohjankankaan kansallispuisto. Aluekokonaisuuksien matkailullinen vetovoima perustuu monipuolisiin luonnonympäristöihin sekä maisemaan.

Vyöhykkeiden määrittely perustuu maakunnallisiin suunnitelmiin ja ohjelmiin.

¹ Pirkanmaan liitto 2006; vahvistettu VN:ssa 29.3.2007

² Kainuun liitto 2006

³ Keski-Suomi 2006

Taulukko 3. Luettelo selvityksen matkailuun liittyvistä kehittämisperiaatemerkintäesityksistä (ks. kartta liitteessä 6).

Alueen nimi	Selvityksen ehdotus	Kuvaus
Satakunnan rannikkoseutu	luontomatkailun kehittämisvyöhyke	<p>Vyöhykkeen matkailullinen vetovoima perustuu Selkämeren merialueen ja rannikon muodostamaan kokonaisuuteen. Vyöhykkeen erityispiirteitä ovat kapea ja karuhko saaristovyöhyke, alava ja maisemaltaan pienipiirteinen rannikkovyöhyke sekä kulttuurihistoriallisesti merkittävät ympäristöt. Myös maankohoamiseen liittyvät ilmiöt ovat olennainen osa vyöhykettä. Selkämeren rannikko on luonnonympäristön ja maiseman kannalta valtakunnallisesti merkittävä aluekokonaisuus.</p> <p>Vyöhykkeellä on useita merellisiä matkailupalvelualueita sekä virkistyskäytön kannalta merkittäviä aluekokonaisuuksia. Tällaisia alueita ovat Rauman ja Luvian saaristo (Kylmäpihlaja, Kuuskajaskari, Säppi, Ryöväskeeri, Laitakari), Eurajoen Kaunissaari, Yyteri ja Reposaaari sekä Porin edustalla sijaitsevat Enskerin ja Outoorin saaret, Ahlainen sekä Ouran saaristoalue Merikarvialla. Rannikolle muodostunut vieras- ja käyntisatamien verkosto tarjoaa vesillä liikkuville ja maitse tuleville matkailijoille erilaisia palveluja. Myös vyöhykkeen läheisyydessä on tärkeitä vetovoimakohteita matkailun kehittämisen kannalta (mm. Eurajoella sijaitseva Vuojoen kartano).</p> <p>Reposaaaren ja Ahlaisten välillä sijaitseva Saaristotie (sillat) helpottaa kulkemista rannikolla Porin kohdalla ja tie luo myös monia matkailun kehittämiseen liittyviä mahdollisuuksia. Rannikkoalueelle on tavoitteena kehittää ylimatekunnallinen retkeilyreitti.</p> <p>Vyöhykkeen alueella on vireillä Selkämeren kansallispuistohanke (Natura 2000-verkoston valtion omistamat alueet sekä joitakin Rauman kaupungin omistamia alueita).</p> <p>Selkämeri sekä Merikarvianjoki ovat myös tärkeitä alueita kalastusmatkailun kannalta.</p> <p>Porin ja Rauman kaupungit palveluineen ovat alueeseen liittyviä solmukohtia.</p>
Yyteri-Reposaaari	matkailun kehittämisvyöhyke	<p>Yyterin sannaat on Etelä-Suomen laajin yhtenäinen hiekka- ja dyynialue, joka on vuosikymmenien ajan ollut suosittu virkistys- ja lomailukohde (valtakunnallisesti ja kansainvälisesti arvokas).</p> <p>Reposaaaresta muodostui 1700-luvun lopulla Porin kaupungin ulkosatama. Sataman kasvun myötä ja sahan perustamisen myötä saarelle syntyi kaupunkimainen, taajaväkinen yhdyskunta. Saaren yhtenäisenä säilynyt puurakennuskanta on peräisin 1800-luvun lopulta ja 1900-luvun alusta. Reposaaressa on myös elinvoimainen painolastikasvien esiintymisalue. Painolastikasvit ovat purjelaivakaudella painolastin mukana kulkeutuneita tulokkaita. Reposaaressa pidetään valtakunnalliset loma-asuntomessut kesällä 2008.</p> <p>Reposaaaresta on Saaristotietä pitkin suora yhteys valtakunnallisesti arvokkaalle Ahlaisten kulttuuriympäristö- ja maisema-alueelle. Reposaaaren eteläkärjessä on toimiva kalasatama.</p> <p>Alueella on monipuoliset palvelut.</p>

<p>Kokemäenjokilaakson kulttuuriympäristövyöhyke</p>	<p>kulttuuriympäristön ja maisemamatkailun kehittämisvyöhyke</p>	<p>Kokemäenjokilaakson kulttuuriympäristövyöhykkeellä asutus on sijoittunut nauhamaisesti molemmin puolin jokea. Asutuksen ja joen kulkua myötäilevä tiestö tarjoaa matkailijallekin hyvät mahdollisuudet tutustua Kokemäenjokilaakson monimuotoisiin kulttuuriympäristöihin, maisema-alueisiin sekä muinaismuistoihin. Kokemäenjokilaakso on luonnonympäristön ja maiseman kannalta valtakunnallisesti merkittävä aluekokonaisuus.</p> <p>Kokemäenjoen kulttuuriympäristövyöhykkeen matkailullisen kehittämisen kannalta tärkeitä alueita ovat myös vyöhykkeen ulkopuolella sijaitsevat Noormarkun ja Leineperin ruukinalueet sekä Kokemäellä sijaitseva Pitkäjärven virkistysalue.</p> <p>Vyöhykkeellä on myös monia luontomatkailun kannalta tärkeitä vetovoimakohteita, kuten esimerkiksi Puurijärven-Isonsuon kansallispuisto sekä Paratiisin lehtoalue. Arantilan ja Ruskilankoski ovat tärkeitä virkistyskalastusalueita.</p> <p>Kokemäenjoen suualueella sijaitsee Porin kansallinen kaupunkipuisto. Punkalaitumenjokea seurailee valtakunnallisesti matkailutiekse nimetty Taikayön tie. Vyöhykkeellä kulkee myös kulttuurihistoriallisesti arvokas Huovintie.</p> <p>Vyöhykkeen kaupungeissa ja kunnissa on monipuoliset palvelut (Pori, Ulvila, Nakkila, Harjavalta, Kokemäki ja Huitinen)</p>
<p>Puurijärven-Isonsuon kansallispuiston aluekokonaisuus</p>	<p>luontomatkailun kehittämisvyöhyke</p>	<p>Puurijärven-Isonsuon kansallispuisto sijaitsee Huittisten ja Kokemäen kaupunkien alueella. Molemmin puolin Kokemäenjoeta sijoittuvassa kansallispuistossa on retkeilijöitä palveleva monipuolinen polkuverkosto, nuotiopaikkoja sekä lintutorneja. Puiston opastuspiste sijaitsee Huittisten Karhinniemellä. Kansallispuistoalue rajautuu valtakunnallisesti arvokkaaseen Kokemäenjoen kulttuurimaisemaan ja -ympäristöön.</p> <p>Vyöhykkeellä on käynnissä vuosina 2007–2011. Kokemäenjoki-LIFE-hanke, jossa kehitetään mm. kansallispuiston opastuspalveluita ja nostetaan Puurijärven vedenpintaa. LIFE-hanke käsittää kokonaisuudessaan Kokemäenjoelle sijoittuvat Natura 2000-verkoston kohteet.</p>
<p>Joutsijärven järvi- ja metsäalue lähiympäristöineen</p>	<p>luontomatkailun kehittämisvyöhyke</p>	<p>Vyöhykkeen kannalta keskeinen alue on Ulvilassa sijaitseva Joutsijärvi, joka on suosittu retkeily- ja virkistysalue. Vyöhykkeellä yhdistyy mahdollisuus nauttia järveen ja metsäiseen ympäristöön liittyvistä luonnon äänistä, kauniista maisemista sekä erämaisestä tunnelmasta. Joutsijärven aluetta on kehitetty myös luontomatkailukohteena. Järven ympäri kiertää retkeilyreitti, jossa on myös autiotupia ja alueelta on yhteys myös laajempaan reittiverkostoon (Reitti). Reitin opastuspisteenä toimiva retkikeskus Sataseitti sijaitsee alueella.</p> <p>Vyöhykkeellä sijaitseva Inhottujärvi on melontareittien ja eri suuntiin haarautuvien retkeilyreittien solmupiste. Noormarkussa sijaitsevaan Inhottujärveen laskeva Kynäsjoki on ylilmaakunnallisesti merkittävä virkistyskalastusalue.</p> <p>Vyöhykkeen kehittämisen kannalta tärkeä alue on myös vyöhykkeen eteläpuolella sijaitseva Leineperin ruukinalue.</p>

Pinkjärvi	luontomatkailun kehittämisvyöhyke	<p>Vyöhyke koostuu laajahkosta Pinkjärven itäpuolella sijaitsevista metsäalueesta, joka on yksi maamme merkittävimmistä metsäluonnon ennallistamiskohteista. Pinkjärven itäpuolinen metsäalue sekä Lastensuon ympäristö ovat suureksi osaksi metsähallituksen hallinnassa. Alueella on merkittäviä polkuja, laavu ja nuotiopaikkoja sekä Villi Pohjolan vuokraama kämpä.</p> <p>Kasvukeskusten läheisyydessä sijaitsevalla vyöhykkeellä on luontomatkailun kehittämiseen liittyvää potentiaalia.</p>
Vanhan Rauman ja Lapin Sammallahdenmäen maailmanperintökohdekokonaisuus	kulttuuriympäristön ja maisemamatkailun kehittämisvyöhyke	<p>Vanha Rauma ja Lapin Sammallahdenmäki ovat UNESCO:n maailmanperintökohteita. Rauma on yksi Suomen kuudesta keskiaikaisesta kaupungista ja rakennettu kaupunkialue käsitti hyvin pitkään vain nykyisen Vanhan Rauman. Kaupunginosa on edelleen Rauman elävä ja toimiva liikekeskus ja yli 750 kaupunkilaisen asuinalue.</p> <p>Lapin Sammallahdenmäen pronssikautinen hautaröykkiö-alue liitettiin vuonna 1999 ensimmäisenä suomalaisena arkeologisenä kohteena maailmanperintöluetteloon.</p> <p>Maailmanperintökohteilla on erityisstatuksensa vuoksi erityistä vetovoimaa matkailukohteina.</p>
Köyliönjärven ja Pyhäjärven aluekokonaisuus	matkailun kehittämisvyöhyke	<p>Vyöhykkeen kannalta keskeiset alueet ovat Pyhäjärvi sekä Köyliönjärven alue ympäristöineen.</p> <p>Köyliönjärven alue on nimetty yhdeksi maamme kansallismaisemista (ainoa Satakunnassa). Maisemallisten arvojen lisäksi alueella on poikkeuksellisen korkeat historialliset arvot. Kirkasvetinen ja matala Pyhäjärvi on puolestaan Satakunnan suurin järvi. Pyhäjärven rannalle sijoittuu monipuolisesti virkistys- ja matkailupalveja.</p> <p>Vyöhykkeellä on runsaasti muinaisjäännösalueita, joiden matkailullista käyttöä on määrätietoisesti kehitetty useita vuosia. Kauttuan ruukinpuisto Eurassa Pyhäjärven rannalla kertoo raudan ja paperin jalostuksen vaiheista yli 300 vuoden ajalta.</p> <p>Pyhä- ja Köyliönjärven itäpuolelta kulkevan tien varrella ja lähitöillä on runsaasti piispa Henrikistä, kirkollisesta elämästä ja pyhiinvaelluksesta kertovaa nimitystä. Kaikkiaan noin 140 kilometrin pituinen kulttuurimatkailu- ja retkeilyreitti on merkitty maastoon reitin tunnuksella ja opasteviitoin.</p>
Koskeljärvi	luontomatkailun kehittämisvyöhyke	<p>Euran Koskeljärvi on Lounais-Suomen suurin mökitön järvi. Melko luonnontilaisine rantoineen järvi on kansainvälisesti arvokas lintuvesi ja tärkeä järviluonnon suojelukohde, mutta vyöhyke on myös tärkeä virkistyskäytön ja luontomatkailun kehittämisen kannalta. Koskeljärvellä on virkistyskäyttöä ja luontomatkailua palvelevaa palveluvarustusta.</p> <p>Alueen merkitystä luontomatkailun kehittämisen kohdevyöhykkeenä lisää Varsinais-Suomen puolella sijaitsevat Kuhankuonon retkeilyreitistö sekä Kurjenrahkan kansallispuisto.</p>
Pohjois-Satakunnan suo- ja metsäaluekokonaisuus ml. Kauhanevan-Pohjankankaan kansallispuisto	luontomatkailun kehittämisvyöhyke	<p>Vyöhyke koostuu Pohjois-Satakunnassa sijaitsevasta laajasta ja luonnoltaan monimuotoisesta metsä- ja suoaluekokonaisuudesta, jonka alueelle sijoittuu myös osittain Satakunnan puolelle sijaitseva Kauhanevan-Pohjankankaan kansallispuisto. Vyöhyke jatkuu Etelä-Pohjanmaan puolelle, missä</p>

		sijaitsee mm. Lauhavuoren kansallispuisto ja siihen liittyvä reittiverkosto. Satakunnan puolella on tarpeen kehittää virkistyskäyttöä ja luontomatkailua palvelevaa palveluvarustusta. Vyöhykkeen alueella on mahdollisuus kokea erämaisia tunnelmia (erityisesti vyöhykkeen länsiosat).
Kankaanpää-Jämijärvivyöhyke	matkailun kehittämisvyöhyke	<p>Jämijärven ja Kankaanpään kuntien alueella sijoittuva Hämeen kangas reunavyöhykkeineen on monin tavoin merkittävä aluekokonaisuus Pohjois-Satakunnassa. Hämeenkaan noin 15 km pitkä harjumainen reunamuodostuma on ensisijaisesti puolustusvoimien harjoitusalue, mutta myös retkeilijöiden on mahdollista liikkua alueella. Helppokulkuisella ja kauniilla harjualueella onkin hyvätasoinen retkeilyreitistö (osa Reittiä). Hämeenkaan pohjoispuolella sijaitsee luonnonkaunis Jämijärvi. Myös historiallinen Kyrönkaan tie kulkee Hämenkangasta pitkin.</p> <p>Hämeenkanalla sijaitseva Jämi on alueen vetovoimainen matkailupalvelujen keskittymä (hiihtoputki, Jämi Arena, retkeily ym.). Hämeenkaan länsipuolella sijaitsee tiiliarkkitehtuuristaan palkittu Kankaanpään kaupunki sekä kaupungin alueelle levittäytyvä taidereitistö, taidekehä.</p> <p>Hämeenkaan eteläreunalla sijaitseva Kuninkaanlähteen alue (valtakunnallisesti merkittävä karavaanarialue) on merkittävä vetovoimakohde alueen kehittämisen kannalta.</p> <p>Hämeenkaan alue jatkuu Pirkanmaan puolelle ja Hämeenkaan Pirkanmaan puoleinen osa on Pirkanmaan maakuntakaavaehdotuksessa osoitettu luontomatkailun kehittämisen kohdealueeksi.</p>

5.4.2. Aluevaraus-, kohde- ja viiva-merkinnät

Maakunnan kehittämisen kannalta tarpeellisia alueita osoitetaan aluevarausmerkinnöillä. Aluevarauksiin rinnastettavia kohdemerkintöjä käytetään kaavan mittakaavaan nähden pienialaisia alueita osoitettaessa (esimerkiksi keskustatoimintojen alueet) tai kun aluevarauksen ulottuvuudella ei ole ylikunnallisen ohjaustarpeen tai maakuntakaavan muun sisällön kannalta merkitystä (esim. kylät).

Viivamerkinnöillä osoitetaan liikenneyhteyksiä, johtoja ja osa-alueita. Aluevarauksia voidaan tavanomaisen aluevarausuunnittelun tarpeiden li-

säksi käyttää täsmentämään ja tarkentamaan kehittämisperiaatteita tai osa-alueiden erityisominaisuuksia.

Aluevarausmerkinnöillä osoitetaan alueen pääasiallinen käyttötarkoitus. Aluevarausmerkinnät ovat toisensa poissulkevia siten, että samalla alueella ei voi samanaikaisesti olla voimassa kahta eri aluevarausmerkintää. Aluevarausmerkintöihin rinnasteiset viiva- ja kohdemerkinnät ovat aluevarausmerkinnöistä poiketen kaavan muihin merkintöihin nähden päällekkäisiä.

RM**Matkailupalvelujen alue ja kohde (RM ja rm)****rm**

Merkinnällä osoitetaan vähintään seudullisesti merkittäviä matkailua palvelevia alueita, kuten matkailu- ja lomakeskuksia tai muita vastaavia matkailua palvelevia alueita.

Kohdemerkinnällä osoitetaan ne alueet, joiden osoittamiseen ei ole tarkoituksenmukaista käyttää aluevarausmerkintää.

Suunnittelumääräys:

Matkailupalvelualueiden yksityiskohtaisemmassa suunnittelussa on kiinnitettävä huomiota tarkoituksenmukaiseen rajaukseen sekä ympäristön huomioonottamiseen.

Perustelut:

Merkinnällä RM osoitetaan olemassa olevat matkailupalveluiden alueet, joilla on vähintään seudullista merkitystä. Useilla alueilla on myös maakunnallista tai jopa valtakunnallista merkitystä (Yyteri, Kuninkaanlähde, Jämi). Eri alueilla on omat erityispiirteensä. Alueiden toteuttajina ovat lähinnä matkailualan yrittäjät ja kunnat.

Matkailupalveluiden alueita osoitetaan aluevarausmerkinnällä RM 5 kpl. Kohdemerkinnällä rm on osoitettu 17 aluetta. Alueista ja kohteista 10 sijaitsee merenrannikolla ja 12 sisämaan järvi-alueella.

Matkailupalvelujen aluevaraukset on määritelty kuntien kaavoihin sekä alueiden vähintään seudulliseen merkittävyyteen perustuen.

Taulukko 4. Selvityksen esitykset matkailupalvelujen alueiksi (alueet RM ja kohteet rm). Alueiden ja kohteiden sijainti on esitetty kuvassa 4 ja perustelut liitteessä 4. Alueen nimen yhteydessä on esitetty Satakunnan seutukaavassa 5 käytetty tunnus. Ilman tunnusta olevat alueet ovat uusia verrattuna seutukaavaan.

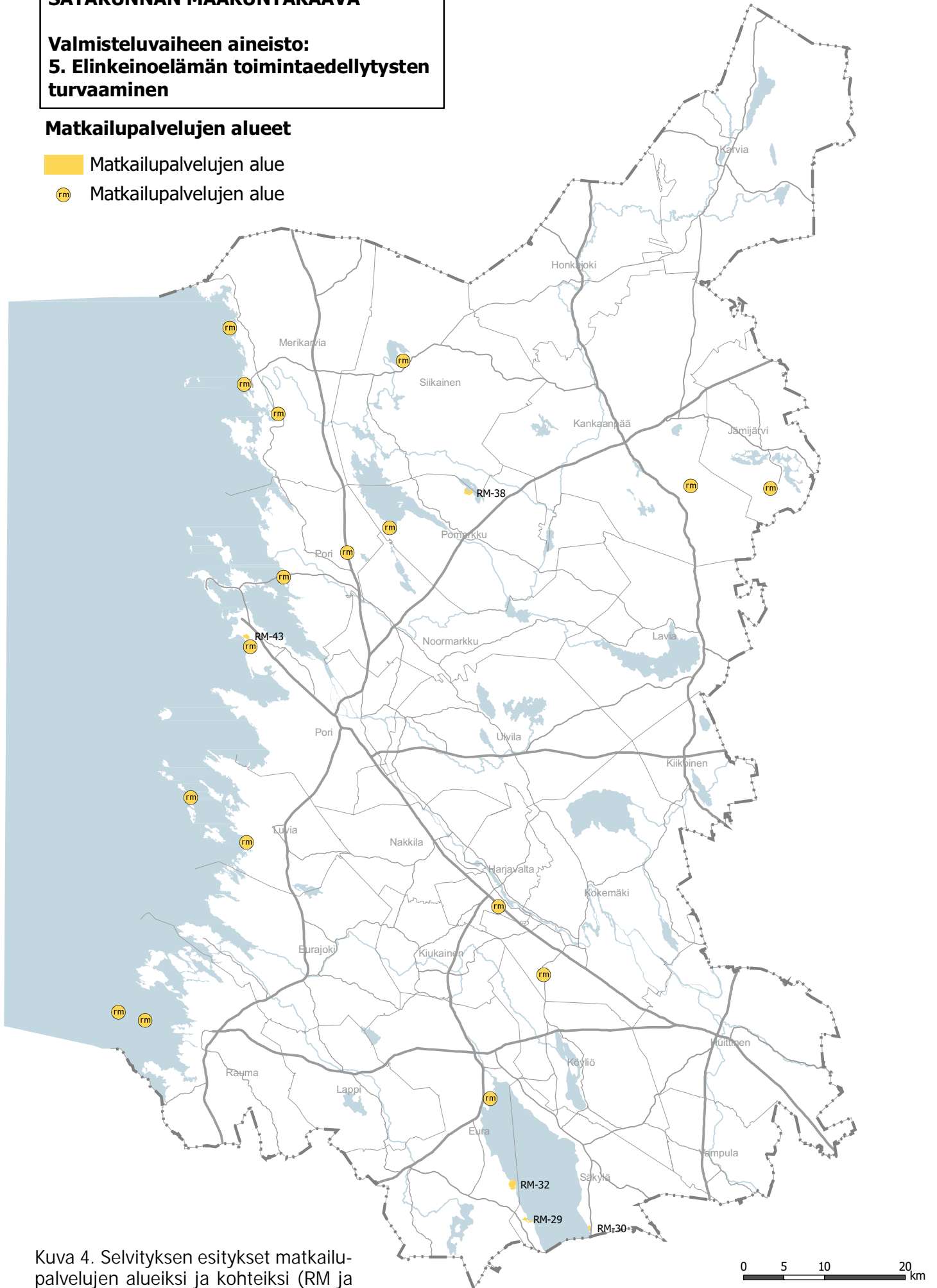
KUNTA	ALUEEN NIMI	SELVITYKSEN EHDOTUS
Eura	RM-33 Kolakoskenlahti	Kohdemerkintä rm.
Eura	RM-32 Sieravuori	Aluevaraus RM.
Harjavalta	Hiittenharju	Kohdemerkintä rm.
Jämijärvi	Jämi	Kohdemerkintä rm.
Kankaanpää	VL 92 Kuninkaanlähde	Kohdemerkintä rm.
Kokemäki	Pitkäjärvi	Kohdemerkintä rm.
Luvia	Laitakari	Kohdemerkintä rm.
Luvia	Ryöväskeeri	Kohdemerkintä rm.
Merikarvia	RM-46 Koivuniemi	Kohdemerkintä rm.
Merikarvia	RM-15 Lankosluoto	Kohdemerkintä rm.
Merikarvia	Mericamping	Kohdemerkintä rm.
Pomarkku	RM-38 Kunviikinniemi	Aluevaraus RM.
Pomarkku	RM-42 Lomakallio	Kohdemerkintä rm.
Pori	RM-43 Yyteri	Aluevaraus RM.
Pori	Yyterin lomakylä (entinen UPM Lomakylä)	Kohdemerkintä rm.
Pori	RM-50 Lampinkoski	Kohdemerkintä rm.
Pori	RM-11 Hööholma	Kohdemerkintä rm.
Rauma	ER-258 Kuuskajaskari	Kohdemerkintä rm.
Rauma	Kylmäpihlaja	Kohdemerkintä rm.
Siikainen	RM-47 Eteläpäänlahti	Kohdemerkintä rm.
Säkylä	RM-30 Loma-Säkylä	Aluevaraus RM.
Säkylä	RM-29 Haukkavuori	Aluevaraus RM.

SATAKUNNAN MAAKUNTAKAAVA

Valmisteluvaiheen aineisto: 5. Elinkeinoelämän toimintaedellytysten turvaaminen

Matkailupalvelujen alueet

- Matkailupalvelujen alue
- Matkailupalvelujen alue



Kuva 4. Selvityksen esitykset matkailupalvelujen alueiksi ja kohteiksi (RM ja rm, vrt. taulukko 4).

6. TEEMAAN LIITTYVIEN MAAKUNTAKAAVAMERKINTÖJEN OIKEUSVAIKUTUKSET

Maakuntakaavan hyväksyy maakunnan liiton ylin päättävä elin eli maakuntavaltuusto. Maakuntakaavan vahvistaa ympäristöministeriö. Maakuntakaavan sisältövaatimukset on määritelty maankäyttö- ja rakennuslaissa. Ympäristöministeriön on vahvistettava maakuntakaava, jollei se ole lainvastainen.

Maakuntakaava on keskeinen keino valtakunnallisten alueidenkäyttötavoitteiden toteuttamisessa. Maakuntakaavassa otetaan huomioon valtakunnallisten tavoitteiden lisäksi maakunnan kehittämisen tavoitteet. Maakuntakaavassa esitetään alueidenkäytön ja yhdyskuntarakenteen periaatteet ja osoitetaan maakunnan kehittämisen kannalta tarpeellisia alueita. Lisäksi maakuntakaavassa voidaan esittää useamman kuin yhden kunnan alueiden käytön yhteensovittamisen kannalta tarpeellisia eli ylikunnallisia tarpeita.

Maakuntakaavan ohjausvaikutukset vastaavat pääpiirteissään seutukaavan ohjausvaikutuksia. Uutta on viranomaisten velvollisuus ottaa kaava huomioon suunnittelussa ja päätöksenteossa ja lisäksi edistää kaavan toteuttamista. Lisäksi maakuntakaavassa valkoisiksi jääville alueille ei voida osoittaa alempiasteisessa kaavoituksessa ylikunnallista tai sitä merkittävämpää maankäyttöä.

Toisena keskeisenä oikeusvaikutuksena on vaikutus kuntien alueiden käytön suunnitteluun. Maakuntakaavan keskeiset periaatteet ja maakuntakaavassa esitetyt maakunnalliset tai seudulliset kaavaratkaisut ovat kuntakaavoituksen lähtökohtana: "Maakuntakaava on ohjeena laadittaessa ja muutettaessa yleiskaavaa ja asemakaavaa sekä ryhdyttäessä muutoin toimenpiteisiin alueiden käytön järjestämiseksi (MRL 32.1§)". "Maakuntakaava ei ole oikeusvaikutteisen yleiskaavan eikä asemakaavan alueella voimassa muutoin kuin 1 momentissa tarkoitettujen kaavojen muuttamista koskevan päätöksen osalta (MRL 32.3§)"

Yleisperiaatteet

1. Maakuntakaavan yleispiirteisyys vaikuttaa tulkintaan

Maakuntakaava sallii yleensä tietyn liikkumavaran esimerkiksi yksityiskohtaisemmassa kaavoituksessa tai muissa toimenpiteissä. Toisaalta erityisesti suojelualueiden ja suojelumääräysten kohdalla tulkinta on tavanomaista tulkintaa täsmällisempää.

2. Valtakunnallisten, maakunnallisten ja seudullisten tavoitteiden turvaaminen korostuu

Maakuntakaavan ohjausvaikutuksen sallimaa liikkumavaraa arvioitaessa on näin ollen lähtökohtana pidettävä asian merkitystä valtakunnalliselta, maakunnalliselta tai seudulliselta kannalta.

3. Maakuntakaavan sisältö ja esitystapa vaikuttavat kaavan ohjausvaikutukseen

Maakuntakaavassa voidaan osoittaa toisaalta alueiden käytön muutosalueita ja toisaalta alueita, joiden tulisi säilyä nykyisellään. Pääperiaatteena voidaan pitää sitä, että kehittämisperiaatteita koskevat merkinnät ja niitä täydentävät kaavamääräykset ovat sisällöltään yleispiirteisempiä kuin aluevarausmerkinnät.

Maakuntakaavalla pyritään entistä enemmän tukemaan maakunnan kehittämisedellytyksiä, mikä edellyttää maakuntakaavalta riittävää joustamista. Joustamista arvioitaessa tulee erityisesti edellyttää, että maakuntakaavan keskeiset ratkaisut ja tavoitteet eivät vaarannu.

7. MUUTOKSET VERRATTUNA SATAKUNNAN SEUTUKAAVAAN 5

Kehittämisperiaatemerkinnot ovat uusi merkintätyyppi verrattuna Satakunnan seutukaavaan 5.

Taulukoissa 5-7 on kuvattu matkailupalvelujen aluevarausmerkintöjen muutokset Satakunnan seutukaavaan 5 verrattuna. Perustelut on esitetty liitteessä 3.

Taulukko 5. Satakunnan seutukaavaan 5 verrattuna kokonaan poistettavat matkailupalvelujen alueita koskevat aluevaraukset.

KUNTA	SK 5 TUNNUS
Eurajoki	RM-3 Syöpänvuori
Eurajoki	RM-5 Vaheenmaa
Eurajoki	RM-48 Verkkokari
Jämijärvi	RM-52 Mielähti
Jämijärvi	RM-35 Viherkoski
Kokemäki	RM-41 Vähärinniemi
Lavia	RM-24 Tuomola
Lavia	RM-25 Pääsaari
Merikarvia	RM-45 Lankrunni-Höökrunni
Merikarvia	RM-17 Katavakaupunki
Rauma	RM-44 Taipalmaa
Rauma	RM-1 Säynätsalo
Säkylä	RM-31 Isosaari
Säkylä	RM-40 Luvalahti

Taulukko 6. Satakunnan seutukaavaan 5 verrattuna esitetyt uudet matkailupalvelujen kohdemerkinnät

KUNTA	Alueen nimi
Harjavalta	Hiittenharju
Jämijärvi	Jämi
Kankaanpää	Kuninkaanlähde
Kokemäki	Pitkäjärvi
Luvia	Laitakari
Luvia	Ryöväskeeri
Merikarvia	Mericing
Pori	Yyterin lomakylä (entinen UPM Lomakylä)
Rauma	Kylmäpihlaja
Rauma	Kuusajaskari

Taulukko 7. Ehdotukset, joissa Satakunnan seutukaavaan 5 verrattuna aluevarausmerkintä muuttuu kohdemerkinnäksi

KUNTA	SK 5 TUNNUS	SELVITYKSEN EHDOTUS
Eura	RM-33 Kola-koskenlahti	Kohdemerkintä rm
Merikarvia	RM-46 Koivuniemi	Kohdemerkintä rm
Merikarvia	RM-15 Lankosluoto, Pohjaranta	Kohdemerkintä rm
Pomarkku	RM-42 Lomakallio	Kohdemerkintä rm
Pori	RM-50 Lampinkoski	Kohdemerkintä rm
Pori	RM-11 Hööholma	Kohdemerkintä rm
Siikainen	RM-47 Eteläpäänlahti	Kohdemerkintä rm

8. VAIKUTUSTEN ARVIOINTI VALITUN ALUEVARAUSEHDOTUKSEN OSALTA

Vaikutusten arviointia tehdään koko maakunta-kaavan suunnitteluprosessin ajan siten, että vaikutusten arviointi kulkee täydentyvästi läpi koko kaavaprosessin. Vaikutuksia selvitetessä otetaan huomioon maakuntakaavan tehtävä ja tarkoitus sekä aikaisemmin tehdyt selvitykset siinä laajuudessa, että maakuntakaavan toteuttamisen vaikutuksia voidaan arvioida riittävässä määrin.

Arviointia tehdään jo selvityksiä laadittaessa, jolloin mm. ollaan vuorovaikutteisessa yhteistyössä eri sidosryhmien kanssa käsiteltävänä olevan teeman osalta. Selvityksiä laadittaessa hyödynnetään myös paikkatietoaineistoja (YKR-aineisto, maastotietokanta, kuntien kaava- yms. aineisto sekä muihin teemoihin liittyvät aineistot), joiden pohjalta on mahdollista arvioida kaavan toteuttamisratkaisujen vaikutuksia. Mikäli eri selvitysten perusteella esiintyy ristiriitaisia alueidenkäyttötavoitteita, perustellaan ehdotettu vaihtoehto vaikutusten arvioinnin kautta. Hyvä esimerkki useissa eri selvityksissä hyödynnettävästä aineistosta on Satakunnan luonnonsuojeluselivityksen 1995 – 1998 materiaali.

Vuorovaikutus ja tiedottaminen sekä lausuntojen ja mielipiteiden käsittely ovat keskeisessä asemassa koko kaavaprosessissa. Satakuntaliitto järjestää mm. valmistuvien selvitysten esittely- ja vuorovaikutus-/ keskustelutilaisuuksia sidosryhmille teemoittain. Lausuntojen ja mielipiteiden käsittely on osa koko maakuntakaavan vaikutusten arviointiprosessia ja ne vaikuttavat omalta osaltaan maakuntakaavan sisältöön.

Koko kaavan toteuttamisen yhteisvaikutukset arvioidaan kaavalle asetettävien sisältövaatimusten näkökulmasta ja raportoidaan kaavaselostuksessa.

8.1. Ehdotettujen alueiden toteutumiseen liittyvien mahdollisuuksien ja uhkien arviointi

Satakunnan maakuntakaavassa osoitettavat alue-rajaukset ja niihin liittyvien määräyksien vaikutukset kohdistuvat yksityiskohtaisempaan kaavoitukseen ja muuhun viranomaisten harjoittamaan alueiden käyttöä koskevaan suunnitteluun ja päätöksentekoon. Satakunnan maakuntakaavan yhtenä tavoitteena on ottaa valtakunnallisten alueidenkäyttötarpeiden mukaisesti (VAT) alueidenkäytön suunnittelussa huomioon matkailun tarpeet.

Maakuntakaavassa tutkittujen alueidenkäyttöratkaisujen on annettava kestävä alueidenkäyttölinen pohja maakunnan kehittämiseen samoin kuin kuntien ja muiden viranomaisten alueiden käyttöä koskevalle suunnittelulle. Maankäyttö ja rakennuslain tavoitteena (MRL 1 §) on järjestää alueiden käyttö ja rakentaminen niin, että siinä luodaan edellytykset hyvälle elinympäristölle sekä edistetään ekologisesti, sosiaalisesti, kulttuurisesti ja taloudellisesti kestävä kehitystä. Nämä kestävä kehityksen ulottuvuudet tulevat näkyviin maankäyttö- ja rakennusasetuksen 1 §:ssä esitetyssä ryhmittelyssä ekologisten, kulttuuristen ja sosiaalisten vaikutusten sekä osittain myös taloudellisten vaikutusten osalta.

Ehdotettujen matkailun kehittämissuunnitelmien esittäminen maakuntakaavassa edistää alueiden suunnitelmallisen käytön kehittämistä. Ekologisessa mielessä tämä tarkoittaa mm. matkailukäytön ohjaamista kulutusta hyvin kestäville alueille sekä maisema- ja kulttuuriympäristökijöiden huomiointamista suunnittelussa. Taloudelliselta kannalta arvioiden matkailutoimintojen kehittämiseen liittyy myös uusia elinkeinomahdollisuuksia.

Ehdotettujen alueiden vaikutuksia tarkastellaan taulukkomuotoon rakennetussa arviointiosiossa maankäyttö- ja rakennusasetuksen 1 §:ssä esitetyn ryhmittelyn mukaisesti (taulukon vaakarake). Arviointikooste on rakennettu mahdollisuus- ja uhkamuotoon, koska niin maankäytön suunnittelussa kuin muussakin alueellisessa kehittämistyössä yhdistyvät toisaalta mahdollisuuksien edistäminen ja toisaalta uhkien ehkäisy. Mahdollisuusosiossa arvioidaan ehdotettavien alueiden toteutumisesta johdettavia myönteisiä vaikutuksia ja vastaavasti uhkaosiossa alueen toteutumisesta tai joissakin tapauksissa myös toteutumattomuudesta aiheutuvia kielteisiä vaikutuksia.

Taulukko 8. Arvio matkailua koskevien kehittämisperiaatemeraintöjen ja matkailupalveluiden alueiden/kohteiden vaikutuksista.

MAANKÄYTTÖ-LUOKKA/	Matkailun ja virkistyksen kehittämisvyöhyke, mv Kulttuuri- ja maisemamatkailun kehittämisvyöhyke, mv-ku Luontomatkailun kehittämisvyöhyke, mv-lu				
	VAIKUTUKSET (MRL 1 §)				
	Ihmisten elinoloihin ja elinympäristöön	Maa- ja kallioperään, veteen, ilmaan ja ilmastoon	Kasvi- ja eläinlajeihin, luonnon monimuotoisuuden ja luonnonvaroihin	Alue- ja yhdyskuntarakenteeseen, yhdyskunta- ja energiatalouden sekä liikenteeseen	Kaupunkikuvaan, maisemaan, kulttuuriperintöön ja rakennettuun ympäristöön
MAHDOLLISUudet / myönteiset vaikutukset					
	Matkailutoiminnan lisääntyminen tarjoaa uusia elinkeinomahdollisuuksia; matkailu työllistää esim. paikallisia Lisää kansainvälistä yhteistyötä ja monikulttuurisuutta Palvelujen saatavuus paranee. Yhteistyö alueiden toimijoiden kesken kasvaa.	Matkailukäytön ohjaaminen kulutusta hyvin kestäville alueilla	Suojelu- yms. alueet vahvuus alueen matkailun kehittämisessä Luonto- ja kulttuuriympäristö arvot huomioidaan suunnittelussa.	Ohjaa matkailutoimintojen sijoittumista tietyille alueille Edistää maaseudun asuttuna pysymistä. Suunnitelmallisuus eheyttää yhdyskuntarakennetta.	Maisema- ja kulttuuriympäristötekijät otetaan huomioon alueiden suunnittelussa
UHAT / kielteiset vaikutukset					
	Intressiristiriidat matkailun, lomaa-asukkaiden ja paikallisten asukkaiden kesken Rakentaminen ja kävijämäärien lisääntyminen voi uhata virkistysalueiden säilymistä. Kasvan liikenteen aiheuttamat meluhaitat	Maaston kuluminen Liikenteen kasvu aiheuttaa päästöjen lisääntymistä Rakentaminen kuluttaa luonnonvaroja	Maaston kuluminen, jos käyttöä ei ole ohjattu riittävästi	Suojelu- yms. alueiden käyttörajoitukset voivat asettaa rajoituksia matkailulle	Mahdollinen rakentaminen muuttaa maisemaa
MAANKÄYTTÖ-LUOKKA/	Matkailupalvelujen alue ja kohde, RM, rm				
	VAIKUTUKSET (MRL 1 §)				
	Ihmisten elinoloihin ja elinympäristöön	Maa- ja kallioperään, veteen, ilmaan ja ilmastoon	Kasvi- ja eläinlajeihin, luonnon monimuotoisuuden ja luonnonvaroihin	Alue- ja yhdyskuntarakenteeseen, yhdyskunta- ja energiatalouden sekä liikenteeseen	Kaupunkikuvaan, maisemaan, kulttuuriperintöön ja rakennettuun ympäristöön

MAHDOLLISUDET / myönteiset vaikutukset					
	Lisääntyneet matkailijamäärät lisäävät elinekeinomahdollisuuksia ja palvelujen saatavuutta				Maisema- ja kulttuuriympäristöt ekijät otetaan huomioon matkailualueilla
UHAT / kielteiset vaikutukset					
	Rakentaminen voi myös vähentää alueiden vetovoimaa (esim. "asfaltisoiminen") Kasvavan liikenteen aiheuttamat meluhaitat	Liikenteen kasvu aiheuttaa päästöjen lisääntymistä.	Herkempiä lajeja voi hävitä paikallisesti. Rakentaminen kuluttaa luonnonvaroja.		Mahdollinen rakentaminen muuttaa maisemaa.

9. VALMISTELUPROSESSIN KUVAUS

Tämä teemaraaportti on maakuntakaavoituksen perusaineistoa, joka liittyy maakuntakaavan alueiden –ja yhdyskuntarakenteen turvaamista koskeviin tavoitteisiin. Tämä aineisto on pohjana maakuntakaavan valmisteluvaiheessa. Selvityksellä ei ole suoraan lakiin perustuvia oikeudellisia vaikutuksia, joten selvitysten ehdotukset eivät ole viranomaisia tai maanomistajia sitovia.

Teemaraaporttiluonnoksesta on keskusteltu Satakunnan matkailun asiantuntijoiden kanssa ja sitä on käsitelty myös Satakunnan maakuntakaavan seuranta- ja arviointiryhmässä.

Matkailun käytössä ja ko. toimintaan liittyvien alueiden huomioonottaminen Satakunnan maakuntakaavassa täsmentyy valmisteluvaiheen aineistosta ja kaavaehdotuksesta saatavan palautteen pohjalta.

SATAKUNNAN MAAKUNTAKAAVAN VALMISTELUAINEISTOA VARTEN LAADITUT ERILLISSELVITYKSET SATAKUNTALIITTOSSA 2004 – 2007

1) Maakunnan tarkoituksenmukainen alue- ja yhdyskuntarakenne

*Aluerakenne ja keskusverkko
Satakunnan kylät
Puolustusvoimien alueet*

2) Alueiden käytön ekologinen kestävyys

Satakunnan viher- ja virkistysverkko
Hiljaiset alueet

3) Ympäristön ja talouden kannalta kestävä liikenteen ja teknisen huollon järjestelyt

Liikenneverkko
Energiahuolto
Satakunnan merialueella tuulivoimalalle soveltuvien alueiden määrittely
Vesi- ja jätehuolto

4) Vesi- ja maa-ainesvarojen kestävä käyttö

Pohjavesi ja maa-ainestenotto
Turvetuotanto Satakunnassa

5) Maakunnan elinkeinoelämän toimintaedellytysten turvaaminen

*Työpaikka-alueet aluerakenteessa
Matkailualueet*

6) Maiseman, luonnonarvojen ja kulttuuriperinnön vaaliminen

Satakuntalaiset kulttuuriympäristöt

7) Virkistykseen soveltuvien alueiden riittävyys

Satakunnan viher- ja virkistysverkko
*Moottori- ym erityisurheilua varten varatut alueet
Matkailualueet*

SATAKUNTALIITTO / ALUEIDENKÄYTTÖ 2007