





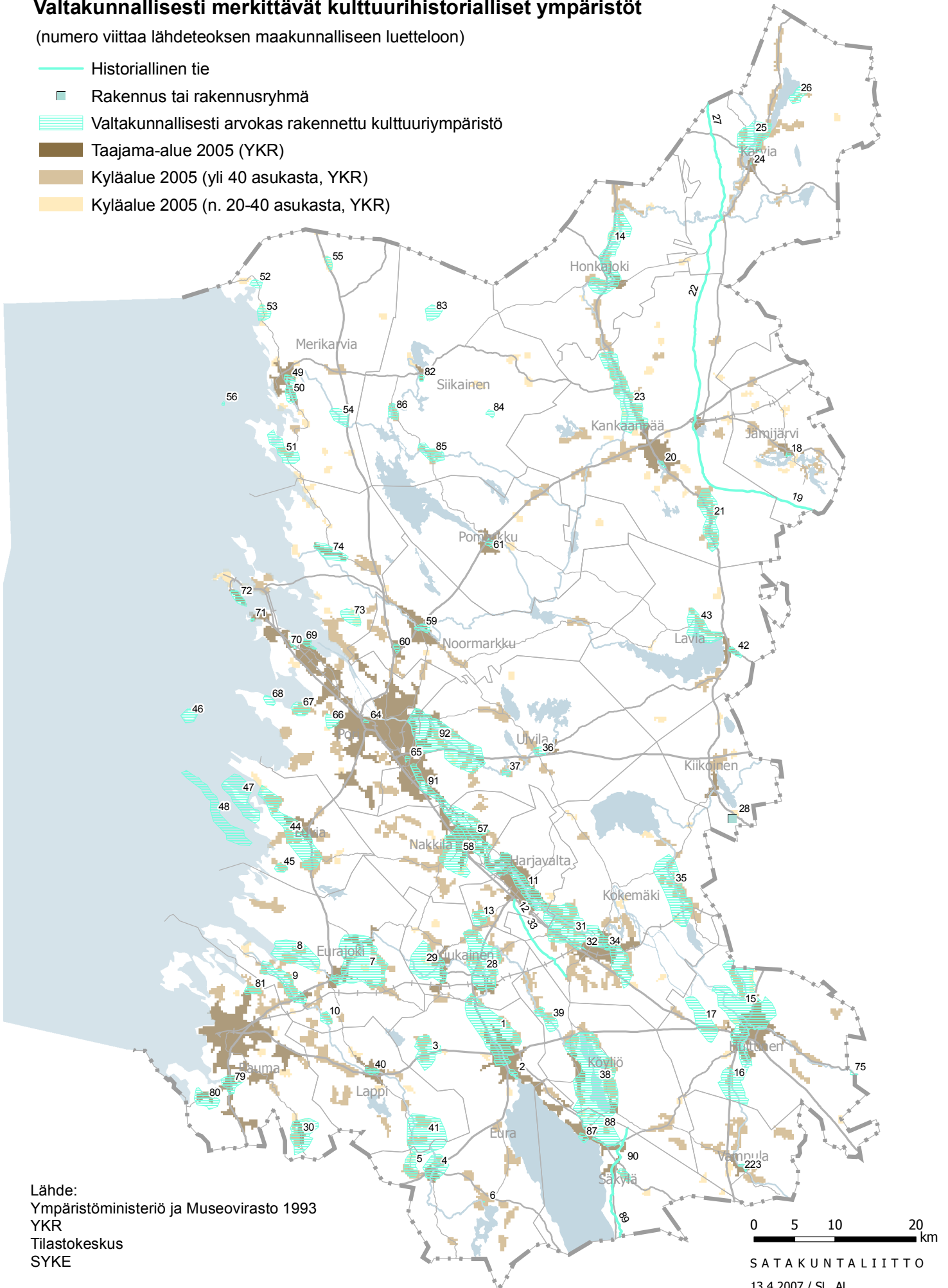


SATAKUNTALAISET KULTTUURIYMPÄRISTÖT
Rakennettu kulttuuriympäristö
Valtakunnallisesti merkittävät kulttuurihistorialliset ympäristöt

(numero viittaa lähdeteoksen maakunnalliseen luetteloon)

-  Historiallinen tie
-  Rakennus tai rakennusryhmä
-  Valtakunnallisesti arvokas rakennettu kulttuuriympäristö
-  Taajama-alue 2005 (YKR)
-  Kyläalue 2005 (yli 40 asukasta, YKR)
-  Kyläalue 2005 (n. 20-40 asukasta, YKR)



Lähde:
 Ympäristöministeriö ja Museovirasto 1993
 YKR
 Tilastokeskus
 SYKE

0 5 10 20 km

SATAKUNTALIITTO
 13.4.2007 / SL, AL

Eura

1. Euran kirkonkylä ja viljelysaukeat

Euran kirkko ympäristöineen muodostaa ehjän maisemakokonaisuuden, joka koostuu vanhasta hautausmaasta, makasiinista, kirkkosillasta ja Lukkalaan johtavasta tiestä, vanhasta kansakoulusta sekä nuorisoseuran talosta.

Maisemakuvaan liittyy Sorkkisten kyläasutus, Souppaan ja Lähteenojan rakennusryhmät sekä laaja Euraniiton ja Vaaniin peltoaukea. Kirkonkylän eteläinen osa on voimakkaasti uusitutunut, mutta vanhaa rakennuskantaa on yhä Iso-Vahen kylän Ali-Nuoranteen ja Yli-Nuorantaan tiloilla. Alue on poikkeuksellisen rikas rautakauden löydöistä. Kuulu Euran Käräjämäki muodostaa maisemallisesti arvokkaan miljöön.

-Euran tornillinen, punatiilestä ja graniitista muurattu pitkäkirkko on vuodelta 1898 (J. Stenbäck). Kirkko sijaitsee vanhan hautausmaan keskellä.

-Kirkkoherranpappila on rakennettu 1843 (P.J. Glych).

-Euran nuorisoseuran jugendtyylinen seuratalo Pirtti on vuodelta 1909 (J. Karhula).

-Vaaniin kartanon päärakennus on vanhimmita osin 1700-luvulta. Tien varressa sijaitsee empiretyylinen huvimaja.

-Ali-Nuoranteen vanhan talonpoikaistilan poikkeuksellisen pitkä päärakennus on pääosin 1800-luvulta.

2. Kauttuan historiallinen teollisuusalue ja asuntoalueet

Suomen vuorimestari, maaherra Lorentz Creutz nuorempi perusti 1689 Kauttuan rautaruukin. Raudanjalostus Kauttualle loppui 1907, jolloin tilalle tuli paperinvalmistus. Vuonna 1937 paperitehtaan läheisyyteen perustettiin vielä pakkaustarviketehdas. Kauttuan ruukin puinen päärakennus, joka nykyisin toimii klubina, on vuodelta 1802. Rakennusta on jatkettu 1824 matalammilla päätyisiivillä. Päärakennusta ympäröivässä puistossa on puinen kello-tapuli ilmeisesti 1830-luvulta.

-Lehtevän ruukinraitin varrella sijaitsevat 1800-luvulla rakennetut vasaraseppien tuvat sekä joukko 1800- ja 1900-lukujen vaihteen molemmin puolin valmistuneita maatalous- ja asuinrakennuksia.

-Kivettyjen kanavauomien varrella on jälkiä vanhoista myllyistä sekä tehtaan vanha vesisaha vuosisadan alkupuolelta. Sahan ja päärakennuksen välissä on suuri hiilisuuli viime vuosisadan puolelta.

-Paperitehtaan johtajaa varten 1911 (J. Eklund) rakennettu Villa Ahlström sijaitsee Pyhäjärven rannassa edustavan puiston ympäröimänä (P. Olsson). Sen läheisyyteen rakennettiin 1922 Villa Mäntylä (A. Tollet).

-Ikihonkia kasvavaan mäenrinteeseen rakennettiin 1939 Alvar Aallon suunnittelema terassitalo, joka myötäilee kaltevan maaston muotoja.

-Ruukinalueeseen kiinteästi liittyvät Mikolanmäen ja Varkaudenmäen asuntoalueet muodostavat viihtyisän miljöön. Mikolanmäen suurehkot asuinrakennukset on rakennettu 1920-40-luvuilla. Varkaudenmäen puutalot ovat Ahlströmin Varkauden talotehtaan tuotantoa ja ne rakennettiin arkkitehti Alvar Aallon alustavan suunnitelman ja tyyppimalliston mukaan 1940-luvun aikana. Aallon suunnittelema on myös vuonna 1943 valmistunut naisvirkaillijoiden asuintalo Tipula, nykyinen Villa Aalto. Jokirannassa on sauna- ja pesularakennus vuodelta 1946 (Aino ja Alvar Aalto).

3. Turajärven ja Naarjoen kylät ja kulttuurimaisema

Turajärven ja Naarjoen kylät sijaitsevat lähellä toisiaan valtatiejakaessa kylien asutuksen. Turajärven peltojen ympäröimässä kyläkeskuksessa on perinteistä rakennuskantaa mm. Mäkitalon, Vainio-Mikkolan ja Ollilan tiloilla. Naarjoen kylässä on perinteistä rakennuskantaa mm. Ryhtyn, Kylä-Kausen, Kahman, Jussilan ja Niemen tiloilla sekä erällä pienemmillä tiloilla kyläraitin varrella. Naarjoen kansakoulu on rakennettu 1800-luvun lopussa.

4. Hinnerjoen kirkonkylä ja kulttuurimaisema

Hinnerjoen vanhasta kyläkeskuksesta on säilynyt edustava näyte jokirannassa kirkon läheisyydessä. Huomattavia yksittäiskohteita ovat Kreulan rakennusryhmä kyläraitin varrella sekä Heurun tasapainoinen punamullattu rakennusryhmä joen toisella puolen. Heurun takana on vanhaa mäkitupa-asutusta. Hinnerjoen rantaviljelmat ovat kirkonkylän kohdalla kapeita, mutta maisemallisesti merkittäviä.

-Hinnerjoen puukirkko valmistui vuonna 1755 kosken rannalle. Kirkko siirrettiin 1797-99 nykyiselle paikalleen ja laajennettiin länsitornilliseksi ristikirkoksi (J. Höckert). Kirkkonäkymään kuuluvat 1880-luvulta rakennetut pitäjänmakasiini ja kivisilta.

5. Korven kylä ja kulttuurimaisema

Vanhan Lappi-Hinnerjoki maantien varrella sijaitseva hyvin säilynyt kyläkokonaisuus. Kylän keskustassa sijaitsevat empiretyylinen Mäen päärakennus 1800-luvun alkupuolelta. Kylä-Airilän (Tannerin) vinkkelin muotoon rakennettu päärakennus vuodelta 1880 sekä luhtiaitta 1800-luvulta. Nakkilan päärakennus vuodelta 1902 sekä Pohjolan päärakennus vuodelta 1915. Kylän itäpuolella avautuu alava Luhdanojan viljelymaisema, joka jatkuu pohjoiseen maisemallisesti yhtenäisenä Lapin Kuolimaan kylään saakka.

6. Honkilahden kirkonseutu

Honkilahden puukirkko valmistui vuonna 1759 porilaisen rakennusmestari J.S. Rothoviuksen rakennuttamana. Malliltaan kirkko on pitkäkirkko, jossa sakaristo ja asehuone antavat myöhemmän laajennuksen johdosta sisätalolle ristikirkon luonteen. Kirkkomaan laidassa seisova tapuli on ilmeisesti valmistunut samaan aikaan kirkon kanssa. Kirkonmäen miljööseen kuuluu lisäksi luonnonkivikvaadereista rakennettu makasiini.

Eurajoki

7. Eurajoen-Irjanteen kulttuurimaisema

Eurajoen juoksua seuraava laaja maisemakokonaisuus, jonka osina ovat Irjanteen ja Kaukomäen kylät sekä näiden välinen laaja viljelymaisema, Eurajoen kirkonkylän jokivarsiasutus. Irjanteen kylässä on vanhaa rakennuskantaa kirkon läheisyydessä. Parhaiten on säilynyt Lahdenrannan tilan rakennusryhmä. Kylässä on säilynyt myös kaksi myllyä.

-Irjanteen puinen pitkäkirkko on Kaarle Juhonpoika Killaisen 1731 rakentama. Lounais-suomalaisista tyyppiä oleva barokkimainen kellotapuli on rakennettu 1758 rakennusmestari Ravoniuksen johdolla. Tapulin vieressä sijaitsee 1833 rakennettu hirsinen lainamakasiini, joka toimii kotiseutumuseona sekä 1908 rakennettu ruiskuhoone. Kappelin ympärillä on vanha hautausmaa.

-Eurajoen puinen ristikirkko on rakennettu 1803 Ruotsin Intendentinkonttorissa laadittujen piirustusten mukaan.

-Eurajoen kristillisen kansanopiston päärakennus on vuodelta 1906. Lähellä sijaitseva Lavilan kivinen empiretyylinen viljamakasiini on 1830 luvulta (P. Glych).

8. Vuojoen kulttuurimaisema

Vuojoen laajaan kulttuurimaisemaan liittyvät Vuojoen kartanoalue ja Liinmaan linnanraunio. Vuojoen poikkeuksellisen edustava, empiretyylinen päärakennus on vuodelta 1836 (C.L. Engel). Matalammista sivurakennuksista toinen on yhdistetty myöhemmin liitososalla päärakennukseen. Kartanokokonaisuuteen kuuluu joukko talousrakennuksia ja suuri, joenrantaa myötäilevä puisto. Eurajoen suussa sijaitseva Liinmaan linnanraunio, muinaiselta nimeltään Vreghdenborch, on 1360-luvulta.

9. Lapinjoen kulttuurimaisema

Lapinjoen laaja kulttuurimaisema ulottuu Lapinjoen kylästä Hankkilan kylään saakka. Molemmissa kylissä on säilynyt perinteistä rakennuskantaa. Lapinjoen kolmiaukkoinen kivisilta vuodelta 1883 on nimetty museosillaksi.

10. Rikantilan kylän kulttuurimaisema

Rikantilan kylälle antavat leimansa mutkittileva paikallistie ja kallioiden välistä pilkottavat peltolaikut. Rakennuksista ovat mainittavia Riikilän pitkä talonpoikainen päärakennus vuodelta 1870 sekä Ruuskan talouskeskus.

Harjavalta

11. Kokemäenjoen kulttuurimaisema

Harjavallan uusi silta jakaa Kokemäenjoen laajan kulttuurimaiseman kahteen osaan. Sen luoteispuolella on historiallisesti merkittävä Lammaistenlahti, jonka rantamilla ovat Satalinnan parantola, Pirkkalan ja Pirilän kylät sekä Kangasniemen ja Tolvin rakennusryhmät. Sillan kaakkoispuolella maiseman kiinnekohtina ovat Emil Cedercreutzin museon rakennukset.

Joen pohjoisrannalla on puolestaan säilynyt paljon perinteistä rakennuskantaa Hauvolan, Havingin ja Varekselan kylissä.

Maiseman olennaisina osina ovat vanhat luontevasti linjautuneet tiet, joista joen eteläpuolinen on vanhempi. Kulttuurimaisema jatkuu Kokemäen puolelle.

-Harjavallan vanha puukirkko rakennettiin edellisen, 1750 rakennetun kirkon hirsistä 1870. Lounaisuomalaista tyyppiä ollut torniton pitkäkirkko korjattiin siten, että runkokuonetta kapeammat ja matalammat ristivarret laajennettiin kirkkotilan jatkeeksi ja uusi sakaristo rakennettiin alttaripäätyyn. Muutostyön yhteydessä kirkko sai kiinteän länsitorniin ja vanhan tapulin alakerroksesta tehtiin parihuone kirkon pohjoispuolelle. Kirkko ja hautausmaa sijaitsevat Kokemäenjoen rannalla. Seurakunnan uusi kirkko valmistui kirkkomaan viereen 1984.

-Satalinnan parantolan punatiilinen päärakennus on vuodelta 1925 (O. Tarjanne) ja lastensairaala vuodelta 1927 (O. Tarjanne).

-Kuvanveistäjä Emil Cedercreutz rakennutti Havingin kosken partaalle 1914 taitelijakoti Harjulan, joka liittyy arkkitehtuuriltaan ajan kansallisromantiikkaan. Sen yhteyteen Cedercreutz rakennutti vuosina 1916-42 kansatieteellisiä kokoelmiensa varten Maahengen temppelin. Ateljee ja veistossali rakennettiin 1936, laajennus 1956. Uusi museorakennus on rakennettu vuosina 1971 ja 1977 (J. Cedercreutz).

12. Huovintie

Keskiajan huomattaviin kuulunut tie, joka johtaa pitkin helpokulkuista hiekkakangasta Turusta Loimaan, Virttaanojan ja Köyliönjärven kautta Kokemäelle ja sieltä edelleen Harjavallan ja Nakkilan kautta Ulvilaan.

13. Hiirijärven kylä ja kulttuurimaisema

Hiirijärvi on varsin hyvin säilynyt kylämiljö, jonka ympärillä on vaihtelevia viljelyaukeita. Päärakennuksista huomattavimpia ovat Ala-Kleemola, Eskola ja Mikola, jotka on rakennettu 1800-luvulla, mutta muutettu ulkoasultaan tämän vuosisadan puolella. Kylässä on säilynyt joukko vanhoja aittoja. Kyläkeskuksesta syrjempänä sijaitsee Uusi-Kraapon vuosisadan vaihteessa rakennettu rakennusryhmä. Hiirijärven paikannimistössä elää voimakas Lalliin liittyvä perinne.

Honkajoki

14. Karvianjoen kulttuurimaisema

Pohjois-Satakunnalle tyypillinen jokilaaksomaisema, jossa perinteinen asutus seuraa joen muotoja.

Honkajoen kyläkuva hallitsee vanha puukirkko. Jokirannassa sijaitsee Lankosken vanha talonpoikaistila, jonka pitkä päärakennus on vuodelta 1770 ja museokäytössä oleva mylly vuodelta 1878. Lähelle siirretty vanha lainamakasiini on vuodelta 1852.

-Honkajoen puukirkko rakennettiin vuosina 1804-10 (S. Köykkä). Pohjaltaan tasavartisen ristin muotoiseen kirkkoon liittyy länsipäässä kolminivelinen kellotapuli. Kirkko sijaitsee vanhan kiivaidan ympäröimän hautausmaan keskellä.

Huittinen

15. Kokemäenjoen ja Loimijoen kulttuurimaisema

Ympäristöstään voimakkaasti kohoavat Ripovuoren kalliot tarjoavat harvinaisen näköalan Kokemäenjoen edustavimpaan viljelymaisemaan. Loimijoki, Punkalaitumenjoki ja Sammunjoki yhtyvät täällä leveään Kokemäenjokeen, joka kiertää jyrkässä mutkassa Karhiniemen kylän rantapellot. Sampussa on kulttuurihistoriallisesti huomattavia rakennuksia, mm. Takkulan, Sepän, Hurun ja Norrin tiloilla. Nanhian kylässä on Sammunjoen varrella joukko vanhoja tilakokonaisuuksia, joista kulttuurihistoriallisesti huomattavia mm. Ytin, Kylä-Juuselan, Mäki-Juuselan, Ali-Juuselan, Yli-Juuselan, ja Hemmon tilat.

-Lauttakylän keskustassa sijaitsee Huittisten keskiaikainen kivi-kirkko, joka on rakennettu 1300-luvulla. Kirkkoa on myöhemmin muutettu useaan otteeseen. Länsitorni sekä etelä- ja itäsakarit lisättiin 1793 ja ristikirkoksi se laajennettiin 1860. Kirkkoa ympäröi vanha hautausmaa. Kirkon välittömässä läheisyydessä sijaitsevat entinen poikakoulu vuodelta 1873, 1902 rakennettu pitäjänmakasiini, joka on nyt museona sekä viime vuosisadan lopulla rakennettu kappalaisen pappila.

-Takkulan kartanon päärakennus on vanhimmilta osin vuodelta 1796 (G. von Bonsdorff). Nykyiseen asuunsa se uusittiin 1800-luvun alkupuolella. Kartanon aitat ja luhti ovat 1700-luvulta. Myös puisto periytyy tältä ajalta.

-Kivirannan kartanon päärakennus on vuodelta 1791 ja toinen, alkuaan maatalouskouluksi rakennettu asuinrakennus on vuodelta 1895. Harmaakivinavetta on vuodelta 1862.

-Mommolan kylän rakennuskanta on pääosin 1900-luvun alusta.

16. Loimijokivarren asutus- ja viljelymaisema

Loimijokivarren rantaviljelykset ulottuvat katkeamattomina aina Vampulan puolelle. Vanha Turuntie seuraa joen kulkua. Korkeakosken kylässä on säilynyt ryhmä vanhoja talouskeskuksia. Joen töyräällä sijaitsevan Syvärannan tilan vanha rakennusryhmä on vuorattu pääosin päreellä.

17. Raijalan kylä ja kulttuurimaisema

Raijalan kyläkeskus sijaitsee Pori-Helsinki valtatie eteläpuolella ja pääosa pelloista pohjoispuolelle. Peltojen pohjoispuolella avautuu kuivatettu Raijalanjärvi. Kylän huomattavimpia yksittäiskohteita ovat Mattilan, Heikkilän, Uusi-Perttulan, Erkkilän, Kylä-Laurilan ja Pelto-Laurilan rakennusryhmät. Lisäksi kylässä on säilynyt muutama entinen torppa. Entinen kansakoulurakennus on vuodelta 1900.

Jämijärvi

18. Jämijärven kirkon ympäristö

Jämijärven kirkkomaisemaan liittyvät kirkon lisäksi pappila, pappilan aitta, museona toimivat pitäjän lainamakasiini vuodelta 1856

ja Peijarin tilan rakennusryhmä. Kirkonkylän keskustasta johtaa kaunis koivukuja kirkkoon ja läheiseen meijeriin.

-Puinen länsitornillinen ristikirkko on vuodelta 1860 (G. Th. Chiewitz). Kirkko sijaitsee näyttävästi mäellä hautausmaan ympäröimänä. Pappilan päärakennus vuodelta 1856.

-Peijarin talonpoikaistilan rakennusryhmä on 1800-luvulta.

19. Hämeenkaan-Pohjankankaan tie (Kyrönkankaan tie)

Mahdollisesti jo keskiajalla syntynyt kangastie johtaa Mouhijärven Häijäältä Kyröskoskelle ja sieltä helppokulkuisia Hämeenkaan ja Pohjankankaan hiekkaharjuja pitkin Niinisalon ja Karvian kautta Pohjanmaalle. Raivattuna tienä se mainitaan jo 1556. Kohde jatkuu Kankaanpään ja Karvian puolella.

Kankaanpää

20. Kankaanpään kirkko ja Alakylän kulttuurimaisema

Kankaanpään puinen, länsitornillinen ristikirkko on rakennettu 1834-39 (IK). Kirkkoa on korjattu 1936 (K.S. Kallio) ja 1988 (H. Elomaa). Kirkko sijaitsee mäellä erittäin hallitsevalla paikalla näkyen kauaksi Ruokojärven taakse. Alakylä eli vanha Kankaanpään kylä, joka asutettiin jo 1500-luvulla, edustaa seudun vanhinta asutusta. Oukarin päärakennuksen runko lienee 1700-luvulta, Vanha-Hongon päärakennus on vuodelta 1840 ja aitta vuodelta 1810 sekä Päiviken päärakennus 1800-luvulta. Kylä sijaitsee edustavasti Laviantien ja Ruokojärven välissä järveen viettävällä rinteellä. Kylän rakennusryhmä ja rantapelot muodostavat yhdessä Kankaanpään kirkon kanssa merkittävän maisemakokonaisuuden.

21. Vihteljärven kulttuurimaisema

Kuninkaanlähteenojan, Vihteljärven, Isojoen ja Kaukojärven rannalla levittäytyvät laajat viljelymaisemat. Vuosisadan vaihteessa suoritettu järviensuonitus on vaikuttanut voimakkaasti maiseman muotoutumiseen. Alueella on säilynyt lukuisia tasapainoisia tilakeskuksia.

22. Hämeenkaan-Pohjankankaan tie (Kyrönkankaan tie)

Mahdollisesti jo keskiajalla syntynyt kangastie johtaa Mouhijärven Häijäältä Kyröskoskelle ja sieltä helppokulkuisia Hämeenkaan ja Pohjankankaan hiekkaharjuja pitkin Niinisalon ja Karvian kautta Pohjanmaalle. Raivattuna tienä se mainitaan jo 1556. Kohde jatkuu Jämijärven ja Karvian puolella.

Tien varrella sijaitsee Kuninkaanlähde, joka oli tietä käyttävien suosittu pysähdyspaikka. Nykyisen nimensä lähde sai kuningas Adolf Fredrikin pysähdyttyä sen partaalle 1752.

23. Karvianjoen kulttuurimaisema (Kynärjärvi)

Karvianjoki virtaa loivasti mutkitellen läpi niitty- ja viljelymaiseman. Alueen pohjoisosassa jokirannat, jotka kohoavat äyräsmäisinä ovat metsien reunustamat ja joki on säilyttänyt luonnontilaisen luonteensa. Asutus seuraa jokivartta ylempänä rinteillä teiden varsilla. Vanhaa rakennuskantaa on Lankosken, Laurin ja Honkasalon tiloilla.

Laviantien, Karvianjoen ja Pukanluoman väliin jää Kynärjärven vesijättö, jonka ympärillä on kauniita peltoaukeita. Vanhatalon ja Santin rakennusryhmät sijaitsevat metsäsaarekkeessa. Pukanluoman yli johtava yksikaarinen kivisilta on vuodelta 1898.

Karvia

24. Karvian kirkko ympäristöineen

Karvian puinen pitkäkirkko rakennettiin 1789-1798 (S. Köykkä). Kirkkoa on laajennettu 1837, 1843 ja 1952. Kirkon sisätilojen

maalaukoristelu on vuodelta 1843. Pohjalaistyylinen tapuli rakennettiin 1806 (S. Juvell). Kirkko ja tapuli sijaitsevat kivimuurin ympäröimällä vanhalla hautausmaalla.

Tapulin vieressä seisova hirsinen lainamakasiini vuodelta 1855 on toiminut kotiseutumuseona vuodesta 1957.

25. Kirkkojärven kulttuurimaisema

Laaja viljelyaukea on muodostunut Karvianjoen ja Nummijoen liittymän sekä Kirkkojärven väliselle alueelle. Yksittäisistä taloista on huomattava Pihlajan päärakennus 1700-luvulta sekä Pelttoniemen auto rakennusryhmä. Ämmälän kylässä on säilynyt myös Ojanperän hyväkuntoinen, harakkamallinen tuulimylly. Sarvelan kylässä sijaitsee yhä toimiva Marttilan mylly. Vanhaa talonpoikaista rakennuskantaa on myös Karvianjoen itäpuolella Koivuluoman, Mustasillan ja Rintamäen tiloilla.

26. Karviankylän kulttuurimaisema

Karviankylä on Karvian vanhin pysyvästi asutettu kylä. Viljelykset ovat varsin pienikokoisia rantapeltoja. Yksittäisistä rakennuksista huomattavimpia on Lähdeniemen (nyk. Törmä) rakennusryhmä, joka koostuu päärakennuksesta, puotirivistä, erikoisen muotoisesta makasiinista sekä vanhasta kellarista. Edelleen perinteistä rakennustapaa edustavat Rantalalan, Kanniston ja Hiedanpään rakennusryhmät. Kyläkeskustan eteläpuolella on vanhaa rakennuskantaa Vähä-Karvian tilalla.

27. Pohjankankaan tie ja Kyrön skanssi

Mahdollisesti jo keskiajalla syntynyt kangastie johtaa Mouhijärven Häijäältä Kyröskoskelle ja sieltä helppokulkuisia Hämeenkaan ja Pohjankankaan hiekkaharjuja pitkin Niinisalon ja Karvian kautta Pohjanmaalle. Raivattuna tienä se mainitaan jo 1556. Kohde jatkuu Jämijärven ja Kankaanpään puolella.

Nuijasotien aikana kangastien varrelle perustettiin varustus, Kyrön skanssi. Sen lähellä on kaksi 1700-luvun aittaa, joihin liittyy perimätietoa Suomen sodan ajoilta. Kantin talon päärakennus on 1870 luvulta.

Kiikoinen (siirretty Pirkanmaan luettelosta)

28. Lähteemäki, Vakkala

Ainutlaatuisen hyvin säilynyt torpparitilan rakennusryhmä, joka muodostaa umpipihan. Pisteaita jakaa pihapiirin mies- ja karjapihaan. Paritupatyypinen vuoraamaton päärakennus on porsuaosaltaan avoin, varsinaista kuistia ei ole. Pihaa rajaavat vanha luhti, sikala, navetta- ja tallirakennus, jonka keskeltä avautuu porttikäytävä pihaan sekä keittokota. Pihapiirin ulkopuolella sijaitsevat aitta, ratashuone, liiteri, sauna sekä paja.

Kiukainen

28. Eurakoski-Kiukaistenkylä-Köylöpolvi-Laihia-Harola – kulttuurimaisema

Kiukaisten kirkonkylän ja Eurakosken pohjoispuolella avautuu laaja, aaltoileva viljelylaakso, jossa on vanhaa asutusta Kiukaistenkylän, Köylöpolven, Laihian ja Harolan kylissä.

-Kiukaisten puinen ristikirkko rakennettiin 1761 (J. Höckert). Nykyiseen asuunsa kirkko laajennettiin 1846 (P.J. Gylich). Tällöin kirkko sai myös nykyisen empiretyylisen torninsa. Kirkkoa ympäröi vanha hautausmaa.

-Kiukaistenkylässä on vanhaa rakennuskantaa Anttilan, Jaakkolan, Mäki-Jaakkolan, Mäki-Pereen ja Iso-Pereen tiloilla. Viimeksi mainitun vieressä on kappalaisen virkatalo vuodelta 1865.

-Köylöpolven kylän rakennuskanta on tyyllisesti yhtenäinen, sillä suurin osa päärakennuksista on 1800-luvun jälkipuolelta. Vanha kansakoulu on vuodelta 1882.

-Laihian kylän rakennukset sijaitsevat viljelysaukealta kohoavalla mäenrumpareella. Vanhaa rakennuskantaa on Erkkilän, Isotalon ja Järvenpään tiloilla.

-Kiukaisten rautatieasema on vuodelta 1897.

29. Köyliönjoki-Eurajoki -kulttuurimaisema Panelian kylässä

Panelian kylän pitkästä asutushistoriasta kertoo näyttävästi Suomen suurin pronssikautinen röykkiöhauta, ns. Kuninkaanhauta. Tiheästi rakennettua Panelian suurkylää ympäröi laaja viljelymaisema, joka jatkuu yhtenäisenä Haavon kylään. Paneliankosken yli johtava kivilaita on vuodelta 1832. Sillan lähellä on kansantieteellisesti mielenkiintoinen rivimylly, joka on ainakin osin 1800-luvun keskivaiheilta. Panelian kyläkuvalle antavat leimansa kyläkeskustan lukuisat liikerakennukset 1920- ja 1930-luvuilta sekä toisaalta pienimuotoinen tupa-asutus, jossa vanhimmat rakennukset ovat 1800-luvulta. Panelian Osuusmeijerin punagraniittinen meijerirakennus on vuodelta 1908 ja Paneliankosken Voima Oy:n sähkövoimalaitos 1920-luvulta.

Panelian rukoushuoneyhdistyksen rakentama graniittinen kyläkirkko on vuodelta 1909 (O. Salonen).

Kokemäki

31. Kokemäenjoen kulttuurimaisema

Kokemäenjoen rantaviljelmät muodostavat yhtenäisen kokonaisuuden aina Harjavallan rajalta Ylistaron kylään saakka. Tulkkilan ja Ylistaron kylien kohdalla kulttuurimaisema laajenee Sonnilanjoen laajaksi viljelylaaksoksi. Alueen katkeamaton asutushistoria ulottuu esihistorialliselle ajalle.

Keskiaikaisia linnoituslaitteita on ollut sekä Kokemäenkartanon edustalla että Forsbyn Linnaluodolla. Kulttuurimaisemaan sisältyy lukuisia yksittäisiä kohteita. Vanhaa rakennuskantaa on erityisesti Ylistaron, Paistilan ja Villiön kylissä.

-Keskiaikaisella Teljän kauppapaikalla sijaitsee pyhän Henrikin saarnahuone, osittain keskiajalta periytyvä hirsiaitta. Vuonna 1857 aitan suojaksi valmistui tiilinen muistokappeli (P.J. Gyllich). Kappelin ympärillä on vanha puistoalue.

-Tulkkilassa sijaitsee joen partaalla keskiaikainen kivisakaristo, joka lienee rakennettu 1500-luvun alussa. Ympäroivällä hautausmaalla on vanhoja hautahuoneita.

-Tulkkilan 1918 rakennettu teräsbetonisilta on museosilta. Lähellä sijaitseva Sonnilanjoen kivilaita on vuodelta 1855.

32. Peipohjan rautatieaseman alue

Peipohjasta tuli huomattava risteysasema, kun Rauman rata valmistui 1897. Nykyinen asemarakennus on vuodelta 1918. Alkuperäisiä ovat sen sijaan asemapuisto, asemapäällikön talo, ratahenkilökunnan asuintalot sekä veturitalli. Samalta ajalta on myös ylikäytävän luona sijaitseva kaupparakennus.

33. Huovintie

Keskiajan huomattaviin kuulunut tie, joka johtaa pitkin helpokulkuista hiekkakangasta Turusta Loimaan, Virttaanojan ja Köyliönjärven kautta Kokemäelle ja täältä edelleen Harjavallan ja Nakkilan kautta Ulvilaan.

34. Kokemäen kirkko ympäristöineen

Kokemäen kivistä murattu kirkko on rakennettu 1786 (C.F. Adelcrantz). Ristikirkoksi se laajennettiin 1886 (C.J. von Heideken). Kirkkoa on korjattu 1936 (K.S. Kallio). Vanha hautausmaa ympäröi kirkkoa. Kirkkomaan vieressä on 1838 rakennettu harmaakivinen pitäjänmakasiini, joka on ollut maatalousmuseona vuodesta 1936. Kirkon pohjoispuolella on harmaakivinen paarihuone 1880-luvulta.

Kirkonmäen kokonaisuuteen kuuluvat lisäksi Tulkkilan ent. kansakoulu vuodelta 1877 sekä ryhmä 1800-luvun asuinrakennuksia.

35. Kauvatsanjoen-Puurijärven kulttuurimaisema (Työtilä-Jalonoja-Yttilä-Lievikoski-Sääkskoski)

Kauvatsanjoen varsi on yhtenäistä, alavaa peltolaaksoa. Tiivistä kyläasutusta on Lievikosken ja Yttilän kylissä. Kauvatsanjoki laskee mataloituneeseen Puurijärveen, jonka itäpuolella ovat Jalonojan ja Työtilän hyvin säilyneet kylät.

Yttilän kylässä sijaitseva Kauvatsan länsitornillinen puukirkko on vuodelta 1879 (C.J. von Heideken). Viereinen pappila on samalta ajalta. Kirkonmäellä on lisäksi Yli-Mikolan päärakennus vuodelta 1879, kivinen pitäjänmakasiini vuodelta 1858 sekä ent. Kauvatsan kunnantalo tämän vuosisadan alusta.

Köyliö

38. Köyliönjärven kulttuurimaisema

Köyliönjärven kulttuurimaisema on sekä historiallisesti että maisemallisesti poikkeuksellisen arvokas kokonaisuus, joka rakentuu rantojen alavista viljelyksistä, Kirkko- I. Köyliönsaaresta, Kirkkoluodosta sekä Kaukosaaresta. Pakanuuden ajalta periytyvästä asutuksesta kertovat mm. Tuhkanummen ja Yttilän Otan rautakautiset kalmistot. Järven itärannalla kulkee ikivanha Pyhän Henrikin tie.

-Köyliönsaari on ollut merkittävä asuinpaikka jo rautakaudella. Yhdeksi Suomen historian keskeisimmistä paikoista saaren tekee Lallin ja Pyhän Henrikin traditio. Köyliönkartanon rälssisäterin on oletettu olleen alkuaan pakanallisen talonpoikaissäällikön Lallin kartano, joka kristinuskon tultua otettiin kirkolle ja oli sittemmin keskiajalla piispankartanona. Kartanon päärakennus on ilm. vuodelta 1817 samoin kuin toinenkin asuinrakennus. Asuinrakennusten välissä on holvattu "Lallin kellariksi" kutsuttu kivinen kellari. Se liittyy johonkin rakennusvaiheeseen 1500-luvulta. Kaksikerroksinen, punamullattu "Alapytinki" lienee rakennettu 1700-luvun lopulla palvelusväen asuinrakennukseksi. Kartanon hedelmäpuutarha juontaa juurensa 1600 luvulta. Päärakennuksen ympärillä oleva puisto on saanut nykyisen muotonsa 1800-luvulla. Puistossa on kaksi rautakautista kalmistoa ja vanhan kirkon paikka.

-Köyliönsaarella sijaitseva Köyliön puukirkko rakennettiin 1752. Nykyiseen asuunsa se muutettiin 1890 (S. Gripenberg). Kirkko sijaitsee vanhalla hautausmaalla ikihongikon keskellä.

-Yttilän kylässä on säilynyt monia vanhoja pihapiirejä sekä ent. kansakoulu vuodelta 1881.

-Kankaanpään kylässä on Kuninkaanlähteen vanha myllypaikka.

-Kepolan kartanon nykyinen päärakennus on vuodelta 1922 (A. Tollet).

-Puolimatkan kartanon puinen päärakennus on 1870-luvulta.

-Keskiajan vilkkain pyhiinvaelluspolku Pyhän Henrikin tie johti Köyliön Kirkkoluodolta Lähteen kylästä Nousiaisiin. Lähteenkylästä tie jatkuu Huovintien nimellä Kokemäelle.

39. Tuiskulan kylä ja kulttuurimaisema

Tuiskulan kylässä on säilynyt perinteistä rakennuskantaa monilla tiloilla. Entinen kansakoulurakennus on vuosisadan vaihteesta ja Tuiskulan työväenyhdistyksen talo vuodelta 1927.

Seudun maatalouden menneisyydestä kertoo 1934 perustettu Tuiskulan torpparimuseo. Tuiskulan mylly ja saha muodostavat arvokkaan kokonaisuuden. Kivinen mylly on 1870-luvulta. Samalta ajalta on hyvin säilynyt kaksiraaminen saha. Mylly- ja sahakokonaisuuteen kuuluvat puisten rännien lisäksi myllypato ja sahurin mökki. Sillan toisella puolen sijaitsevat myllyn ja sahan kanssa samanaikaisesti rakennetut Sahan tilan rakennukset.

Lappi

40. Lapin kirkonkylä ja Lapinjoen kulttuurimaisema

Kirkonkylän kohdalla Lapinjokilaakson kulttuurimaisema tarjoaa monipuolisia näkymiä. Kirkonkylän rinneasutus on säilyttänyt

varsin hyvin perinteisen ilmeensä. Kirkonkylän sahan patolaitteet jäsentävät koskimaisemaa.

Lapinjoen ylittävä massiivinen kivisilta on vuodelta 1875.

-Lapin puukirkko on rakennettu 1760 (J. Simons). Malliltaan kirkko on keskiajalta periytyvää tyyppiä, missä suorakaiteen muotoiseen runkokuoneeseen liittyy matalammat ja kapeammat kylkiäiset. Tapuli on vuodelta 1806.

-Kirkon viereisellä mäellä on viisi puista kirkkotallia 1800-luvun alkupuolelta sekä kivinen lainajvästön makasiini vuodelta 1875. Kirkkotallit ja makasiini muodostavat nykyisin Lapin kotiseutumuseon esittelytilat.

-Kirkonkylän vanha kansakoulu on vuodelta 1882.

41. Kaukolan-Kodiksammin-Sukkalan-Kuolimaan kulttuurimaisema

Lapinjoen varret avautuvat vaihteleviksi viljelysmaisemiksi Kodiksammin ja Kuolimaan kylien kohdalla. Kaukolan kylän kohdalla jokivarren maisema on pienipiirteisempää. Kodiksammin viljelysmaisemaan liittyvässä Sukkalan kylässä on umpipihan luonteen säilyttänyt Isotalon rakennusryhmä. Alueen kylissä on säilynyt paljon perinteistä rakennuskantaa ja useampia tuulimyllyjä.

Lavia

42. Lavian kirkonkylän miljö

Maisemallisesti kauniilla paikalla sijaitseva Lavian kirkonkylä on säilyttänyt hyvin perinteisen luonteensa. Rakennukset sijaitsevat lehtevän kyläraitin varrella. Kirkonkylän miljöeseen liittyvät kiinteästi ns. Konimäen ja Kaivopuiston mäkitupalaisalueet. Kirkonkylän eteläpuolella laskeutuvat pelot Lavijärveen.

-Lavian puinen, länsitornillinen ristikirkko on vuodelta 1823 (IK, C. Basi). Kirkon torni sai nykyisen asunsa vuosisadan vaihteessa (H. Rancken). Kirkon vieressä sijaitseva pappila on 1870-luvulta ja lainajvästön makasiini vuodelta 1853.

-Yli-Antilan tilan pitkä paritupatyyppinen päärakennus edustaa kirkonkylän talonpoikaista rakennusperinnettä samoin kuin kylän itäpäässä sijaitsevat Roikan ja Markkulan taloryhmät.

-Lavian kirkonkylän kansakouluna oli 1877-1962 entinen Yli-Pekkanen päärakennus.

-Lavian kunnantalon on entinen apteekkirakennus 1910-luvulta.

43. Riihonlahden kulttuurimaisema

Laajat viljavainiot laskeutuvat rantaan Karhijärven pohjoispäässä. Asutus on keskittynyt peltojen keskeltä nouseville metsäsaarekkeille. Huidan päärakennus on viimeistään 1800-luvulta.

Vanhaa rakennuskantaa on myös Riihon Susiniemessä, jossa vanha päärakennus on vuodelta 1880. Riihonlahden pohjukassa sijaitsee Lavian vanha osuusmeijeri, jonka valkea tehdasrakennus on vuodelta 1938.

Luvia

44. Luvianlahden kulttuurimaisema

Vuosisadan alkupuolella kuivatun Luvianlahden "rantaharjanteella" nauhamaisesti sijaitseva Luvian kirkonkylä on säilyttänyt varsin hyvin perinteisen luonteensa. Kyläraitin varrella ovat yksittäisinä kohteina huomattavia seurojentalo, kirkko, siunauskappeli, entinen kansakoulu sekä Lahden rakennusryhmä. Kyläkeskuksen luoteispuolella on Luvian vanha, hyvin säilynyt saha, jonka savupiippu näkyy kauas maisemassa.

-Lavian kivikirkko rakennettiin 1908-1910 (J. Stenbäck) paikallisesta hiekkakivestä. Vanhalla hautausmaalla on vanhemman puukirkon hirsistä 1911 rakennettu siunauskappeli.

-Hanninkylässä on perinteistä rakennuskantaa erityisesti Pullin, mutta myös Uusi-Lankin, Vähä-Ruutin ja Mäki-Nissin tiloilla.

-Peränkylän talot Vanha-Esko, Uusi-Seppä ja Mäki-Esko sijaitsevat samalla kylämäellä.

-Mikolankylässä on vanhaa rakennuskantaa Evastin tilalla. Kylässä on säilynyt myös entisiä torppia ja mäkitupia.

-Sassilan tilan edustava rakennusryhmä on vuosisadan vaihteesta.

-Niemenkylän kyläkeskuksessa on vanhoja rakennuksia Joopin, Lampon ja Elomaan tiloilla. Niemenkylän Verkkoranta on ollut laivanveistämöaluetta 1500-luvulta tämän vuosisadan alkupuolelle. Edustava Petrellin huvila on vuodelta 1916 (A. Arneberg).

-Luodon kylän tiivis asutus liittyy kiinteästi Luvianlahden kulttuurimaisemaan. Alueen katajakedot ovat maisemallisesti arvokkaita.

45. Lemlahden kylä ja kulttuurimaisema

Lemlahti on tyyppillinen kalastuksesta pääelantonsa saanut yhteisö. Vanhassa kyläkeskuksessa on tiivis taloryhmä. Näistä Junnilan päärakennus on vanhimmilta osiltaan 1700-luvulta.

Uuden tien toiselle puolen on jäänyt Pramin perinteinen rakennusryhmä.

Eri puolilla kylää on lukuisasti pieniä torppia, mäkitupia, aittoja niittylatoja. Lähempänä merenrantaa on pienehköjä kalastajatorppia. Kuivalahden suunnassa on tien varressa hyvin säilynyt Fadervikin torpan rakennusryhmä. Lemlahden kylän peltoalat ovat pieniä. Vainiot, niityt ja hakamaat muodostavat kuitenkin arvokkaan pienjakoisen kulttuurimaiseman.

46. Säpin majakkasaari

Säpin majakka valmistui 1873 (A.H. Dalström). Tiilinen torni on rapattu valkoiseksi. Majakan kanssa samassa pihapiirissä on kaksi majakanvartioiden asuinrakennusta sekä talousrakennuksia. Majakkasaaren länsirannalla on luotsitupa.

47. Luvian sisäsaariston kalastustilat

Luvian saaristo on muodostanut laajan asuinyhteisön. Säilyneitä vanhoja pihapiirejä ovat mm. Koivukari Kuttiskon tien varrella, Hyviluoto samannimisen saaren itärannalla, Takskeri saman saaren lounaisrannalla sekä Kaunismaa Kolmihaarassa ja Anderskeri, joka sijaitsee maisemallisesti komealla paikalla Anteskerin niemellä.

Alueen huvilaperinnettä edustaa Baekkevoldin huvila vuodelta 1922 (A. Arneberg).

48. Pirskerin vanhat kalastajatilat

Pirskerinfäärtin ulkopuolella sijaitsevat saariketjun rakennuskanta on säilynyt muutoksilta sisäsaaristoa paremmin. Ehyitä vanhoja pihapiirejä ovat mm. Takholmin Nordberg, Pirskeri, Etelän Pirskerin Saaristo, saman saaren Haapaniemi ja saaren eteläpäässä Meri-Rounoorissa sijaitsevat vierekkäiset tilat.

Merikarvia

49. Ylikylä ja Holmankosken kulttuurimaisema

Merikarvian kirkonkylän, Ylikylän näkymät ovat osin uusiutuneet, mutta vanhaa rakennuskantaa ja mielenkiintoista koskimaisemaa on silti säilynyt.

Holmankosken varrella on paljon jälkiä vanhasta saha- ja myllykulttuurista. Kalkuttan saha on yhä toiminnassa.

-Merikarvian puinen ristikirkko rakennettiin vuosina 1897-1899 (J. Nordstrand). Sisätiloiltaan kirkko on maan suurimpia, istumapaikkoja on 2000.

Vanha pohjalaistyypinen tapuli on vuodelta 1816 (J. Köykkä). Tapulin vieressä on vanha lainajvästön makasiini.

-Kirkkoherranpappila on rakennettu 1820 (A.W. Arppe) ja laajennettu 1916.

-Pohjatalo I. Norrgård ja Holmankosken rannalla sijaitseva Vanhatalo ovat molemmat edustavia vuosisadan vaihteen rakennuksia.

50. Alakylä

Alakylän rakennuskanta on säilynyt erittäin hyvin. Vanhan kyläraitin varrella on lukuisia 1800-luvun pääarakennuksia ja aittoja. Kungsbackan päärakennuksessa on poikkeuksellisen monimuotoiset lehtisahakoristelut.

Kylä oli 1700-luvun loppupuolella ns. varhemman herännäisyyden eräs tukipiste. Saarnakalliolla on liikkeen johtohenkilön, Anna Rogelin muistomerkki.

51. Köörtilä ja Pooskeri

Köörtilän kylässä on säilynyt perinteistä rakennuskantaa varsin paljon. Edustavimpia ovat Honkalan, Tommilan, Räbbin, Vanhatalon, Mobergin ja Ala-Mikkolan rakennusryhmät. Sataman lähellä on tiheään rakennettu Katavakaupunki, jonka vanha rakennuskanta on pienimuotoista torppa-asutusta. Kylän menneisyyteen oleellisesti liittyvä satamaranta I. Kiffeli on yhä käytössä. Rantahuoneita on edelleen kolme riviä, ja yksi kala-aitta.

Verkkopuita on laaja kenttä kalliolla. Lähisaarissa on vanhoja kalastustiloja.

Köörtilän kylän pohjoispuolella sijaitsee Pooskerin saari. Pooskerin vanha puiston ympäröimä päärakennus on vuodelta 1721. Pihapiiriin kuuluu joukko muita vanhoja asuin- ja talousrakennuksia.

52. Riispyyn kylä ja kulttuurimaisema

Riispyyn kylän rakennuskanta on lähes kauttaaltaan vanhaa. Edustavimpia rakennusryhmiä ovat Heikkilä, Vanhatalo, Nygård ja Norrgård, jonka molemmat paritupatyypiset asuinrivit ovat 1820-luvulta. Kylässä on säilynyt seuratalo vuosisadan alusta. Riispyyn kansakoulu on rakennettu 1907. Alueen peltokuviot ovat pieniä ja paikoin säilynyt olkikatkoisia latoja.

53. Trolssin kulttuurimaisema

Trolssin kyläkuvulle ovat ominaisia pelloilta raivatut kivet, joista on ladottu suuria kasoja sekä aitoja. Trolssissa on säilynyt myös maassamme ainutlaatuiset pellonhaltijakivet I. kivitontut. Perinteistä rakennuskantaa Trolssissa edustavat mm. Erkkilän ja Viertolan rakennusryhmät sekä Koosourassa vanhat rakennukset, kaunis luhtirivi ja matalat aitat. Peltosen torpan pihapiirissä ovat pienet hirsirakenteiset asuin- ja talousrakennukset alkuperäisinä.

54. Lankosken kylä ja kulttuurimaisema

Lankoski on vanha teollisuuspaikka, jossa on 1700-luvulla toiminut saha ja 1840-luvulta pieni paperitehdas. Lankoski teollisuuslaitoksineen siirtyi 1800-luvun puolivälissä Antti Ahlströmin haltuun. Kylän rakennuskanta on hyvin edustavaa. Saman raitin varrella lähellä toisiaan ovat aumakattainen Isotalo sekä Erkontalo ja Heikintalo, jotka ovat paritupatyypisiä ja punamullattuja. Kaikki kolme päärakennusta on rakennettu 1800-luvun puolivälin jälkeen. Isotalon rakennukset on suojeltu rakennussuojelulain nojalla.

-Lankosken kaksiaukkoinen kiviholvisilta on rakennettu 1887. Sillan lähellä on 1800-luvun myllyrakennus sekä vanhoja patolaitteita.

55. Honkajärven kylä ja kulttuurimaisema

Honkajärven kylässä on perinteistä rakennuskantaa Vanhatalon, Pohjola-Mattilan ja Kallelan (ent. Erkkilä) tiloilla. Talojen arkkitehtuuri on hyvin koristeellista, erityisesti mitä tulee kuisteihin ja veikkelloihin. Kyläasutusta ympäröivät pienialaiset pellot ja hakamaat.

56. Karvinourat

Perinteisen ulkokerikalastuksen tukikohta Ouran saaristossa. Vanhoja kalamajoja on useammassa saarella.

Nakkila

57. Kokemäenjoen kulttuurimaisema

Kokemäenjoen rantanäkymät ovat maisemallisesti arvokkaita koko Nakkilan alueella Harjavallan voimalaitokselta Ulvilan rajalle. Paikoin rannat ovat metsäisiä enimmäkseen kuitenkin viljeltyjä. Hienoimmillaan maisema on Anolan kartanon mailla, jossa Kokemäenjoen haarautuu kahtia historiallisesti arvokkaan Kirkkosaaressa kohdalla.

-Anolan kartanon päärakennus on vuodelta 1938 (J. Eklund). Kartanopuisto periytyy mahdollisesti 1600-luvulta. Harmaakivestä ja tiilestä rakennetut karjasuojat ja meijerirakennus ovat viime vuosisadan loppupuolelta.

-Kukonharjan kylässä on arvokasta rakennusperinnettä Viikarin ja Pämpin tiloilla.

-Harjavallan vesivoimalaitos on valmistunut 1939 (E. Bryggman). Lähellä sijaitsee Lammaisten Uuloon talonpoikaistilan vanha rakennusryhmä.

58. Leistilä-Tattara-Villilä-Masia -kulttuurimaisema

Nakkilalle tunnusomaiset laajat viljelyaukeat avautuvat valtatie länsipuolella akselilla Tattara-Leitilä-Masia.

Tien itäpuolella kohoaa selkeänä maamerkinä Nakkilan kirkon valkea torni. Kirkkomaisemaan liittyvät läheisesti J.W. Suomisen vanha tehdasalue sekä Villilän kartano.

-Nakkilan kirkko on rakennettu 1937 (E. Huttunen). Se on funktionalistisen kirkkoarkkitehtuurimme tärkeimpiä monumentteja. Kirkon valkeat seinät ja korkea betonitorni näkyvät kauas ympäristöön. Kirkon välittömässä läheisyydessä on seurakuntasali vuodelta 1970 (J. Leiviskä). Kirkkotien varrella on vaha lainajvästön makasiini, joka on museokäytössä.

-Nakkilan seurojentalo Karhula on vuodelta 1922.

-J.W. Suomisen entisen nahkatehtaan alue on saanut alkunsa 1898. Vuosien varrella siitä kasvoi yksi maamme merkittävimmistä nahkatehtaista. Tehdasaluetta on laajennettu vuosisadan alusta lähtien. Pääosa Tattaranjoen varrella sijaitsevista tiilisistä tehdasrakennuksista on vuosilta 1917-38. Puinen konttorirakennus on samalta ajalta. Tehtailija J.W. Suomisen yksityiskodikseen rakennuttama klassistinen Koskilinna valmistui 1928 (V. Vähäkallio). Rakennuksen ympärillä levittäytyy laajahko puisto.

-Villilän kartanon edustava päärakennus on vuodelta 1852 (A.F. Granstedt). Tiilinen navettarakennus on rakennettu alkuun 1864 ja uusittu 1927. Punatiilinen talli ja linnamainen vilja-aitta ovat vuodelta 1925 (Arkkitehtitoimisto Frosterus-Grinpenberg). Navettarakennus ja talli on muutettu teollisuuskäyttöön. Tilalla vuodesta 1905 toiminut karjanhoitokoulu on nykyisin työväen asuntona. Suuret teollisuushallit ovat muuttaneet kartanoalueen alkuperäisen ilmeen.

-Leistilän kylä on säilyttänyt varsin hyvin perinteisen rakenteensa. Vanhaa rakennuskantaa on mm. Jaakolan, Knihtin, Puosin, Vähä-Teinilän ja Mäkelän pihapiireissä.

Noormarkku

59. Noormarkun tehdasalue-Noormarkun kirkonkylä

Noormarkun teollisen perinteen voidaan katsoa alkaneen jo Sahakosken ja Makkarakosken varsille perustettiin sahat 1747 ja 1753. Vapaaherra C.C.de Carnall sai 1806 luvan kankivasarapajan perustamiseen. Antti Ahlström osti Noormarkun ruukin 1870. A. Ahlström Osakeyhtiön pääkonttori sijaitsee Noormarkussa. Alue on kauttaaltaan puistomaisesti hoidettu. Vanhojen tuotantolaitosten ja maatalousrakennusten lisäksi alueella on monia arkkitehtoniseksi arvokkaita rakennuksia.

-Noormarkun I. Makkarakosken vesisaha on rakennettu 1870-luvulla.

Saha on säilynyt koneistoinen ainutlaatuisen hyvin. Vieressä sijaitseva metsäkonttorin puinen rakennus on vuodelta 1866.

-Kankirautapaja on rakennettu 1894 graniittikvaadereista. Rakennuksen sisällä on säilynyt vanha kankirautavasara ja joenpuo-

leisella ulkoseinällä on kunnostettu vesiratas. Tiilinen, rapattu voimalarakennus on vuodelta 1914.

-Patosillan toisella puolen on yhtenäinen ryhmä puisia työväenasuntoja 1800-luvun jälkipuolelta.

-Laajan puiston (B. Schalin) ympäröimä A. Ahlström Osakeyhtiön pääkonttori valmistui 1915 (E. Fabritius).

Kokonaisuuteen liittyvät Lassilantien ja Piilitien virkailija-asunnot samalta ajalta (V ja I. Thomé).

-Antti Ahlströmin rakennuttama suuri, puinen Isotalo rakennettiin 1877-81 (E. Lagerspetz). Walter Ahlströmin rakennuttama Havulinna sijaitsee petäjäiä kasvavalla mäellä. Se valmistui 1901 (G.A. Lindberg). Mäen alla on terassoitu puisto (P. Olsson).

-Alvar Aalto suunnitteli Villa mairean Maire ja Harry Gullichsenille. Funktionalistinen, luonnonläheinen asuinrakennus valmistui 1939. Villa Mairea on kansainvälisestikin yksi modernin asuntoarkkitehtuurin keskeisimpiä edustajia.

-Olininmäen punamullatut työväenrakennukset on rakennettu vuosina 1879-1926. Nämä kymmenkunta tuparakennusta sijaitsevat vapaasti Olininmäen kumpareisessa maastossa muodostaen oman yhteisönsä.

-Valtatien länsipuolella sijaitseva Eva Ahlströmin sairaala on rakennettu 1912 (L. Sonck). Noormarkunjoen rannalla on sairaalarakennuksen lisäksi vanha turvakoti ja entinen lääkärin virka-asunto.

-Antti Ahlströmin 1874 rakennuttama puinen kansakoulurakennus on sisustettu päiväkodiksi.

-Noormarkun kirkko rakennettiin 1931-33 (A. Lindgren). Muodoltaan ja koristelultaan Noormarkun kirkko liittyy kiinteästi keskiaikaiseen kirkkotraditioon. Kirkon vieressä sijaitseva vanha kellotapuli on vuodelta 1757.

Kirkon ympärillä levittäytyy vanha, kivimuurin ympäröimä hautausmaa.

60. Söörmarkun kylä ja kulttuurimaisema

Söörmarkun kylä on säilyttänyt hyvin perinteisen ryhmäkylän luonteensa.

Vanhan maantien varrella sijaitsevat rykelmänä Vallin, Lintin ja Kartanon rakennusryhmät. Sekä näiden etelä- että pohjoispuolisilla rinteillä on vanhaa pienasutusta. Etelän puoleisella mäellä on vanha seuratalo. Muista rakennuksista erillään on Kuurin tila. Vallin päärakennus on Noormarkun entinen pappila, joka siirrettiin tälle paikalle 1878.

Pomarkku

61. Pomarkun kirkonkylä

Pomarkun kirkonkylä on maamme parhaiten säilyneitä vanhoja maaseututaajamia. Kylän rakennuskanta on pääosin 1800-luvun jälkipuoliskolta. Perinteistä rakennuskantaa on mm. seuraavilla tiloilla: Yli-Tensio, Rossi, Marttila, Markkula, Ala-Nissi, Teinonen, Soini, Tervämäki ja Yli-Nissi.

Huomattavia ovat myöskin jugend-tyylinen kaupparakennus ja entinen pankin toimitalo, nykyinen kirjakauppa, vuodelta 1917. Kolmikaarinen kivisilta on vuodelta 1907.

-Pomarkun vanha puukirkko on rakennettu 1802-1803 (H. Lintula?). Pohjamuodoltaan runkokuone on suorakaide, johon pohjoispuolella liittyy sakaristo ja etelässä sipulihuippuiseen lanterniiniin päättyvä kellotorni. Kirkon ympärillä on vanha hautausmaa.

-Uudempi kivinen pitkäkirkko rakennettiin 1914-1921 (I. Launis).

-Kirkkojen tuntumassa on kotiseutumuseon varastona toimiva makasiini, Viron tila ja entinen pappila. Viron päärakennus on runko-osaltaan 1700-luvulta, ulkoasu on vuodelta 1910.

Pappilan päärakennus on aivan viime vuosisadan lopulta.

Pori

62. Kokemäenjoen kulttuurimaisema

Kokemäenjoen molemmilla rannoilla välittyvät Porin luonteenomaisimmat piirteet: Joen etelärannalla hallinnon ja kaupan Kivi-

Pori ja pohjoisrannalla teollisuuden Pori. Kirkon kohdalla rantoja yhdistää 1926 rakennettu teräsilla. Lännessä joki haarautuu saariksi, joita on pitkään käytetty kaupunkilaisten virkistykseen.

-Kirjurinluodon puisto on viime vuosisadan lopulta. Jungendtyylinen puistopaviljonki on vuodelta 1910 (A. Fagerholm).

-Porin Puuvillan punatiiliset tehdasrakennukset ovat vanhimmilta osin vuosisadan vaihteesta (A. Krook – O. von Zansen). Konttorirakennus on vuodelta 1935 (R.Finnilä). Puuvillatehtaan itäpuolella on yhtenäinen puutaloalue.

-Porin Konepajan vanha valimorakennus on rakennettu vaihteittain 1903-18 (J. Nordstrand). Konttorirakennus on vuodelta 1916 ja suuri koneistushalli vuodelta 1918 (T. Nordman). Koneistusosasto ja puimakonetehdas ovat 1930-luvulta (J. Eklund).

63. Kivipori

Vuoden 1852 palon jälkeen jälleenrakennetut Porin rantakorttelit muodostavat yhden edustavimmista vanhoista kivikaupunginosista maassamme.

Paitsi yhtenäisiä katunäkymiä, ovat myös useimmat pihat säilyttäneet perinteisen asunsa portteineen ja makasiineineen. Vuonna 1972 vahvistettiin ns. Jokiporin asemakaavamuutos, jossa suurin osa I ja II kaupunginosan rakennuksista on merkitty rakennussuojelukohteiksi.

-Keski-Porin tiilirakenteinen uusgoottilainen kirkko valmistui 1863 (C.J. von Heideken – G. Th. Chiewitz). Korkea kellotorni on valurautarakenteinen.

-Porin edustava raatihuone rakennettiin kivistä vuosina 1839-41 (C.L. Engel). Rakennus uusittiin 1891 (J.E. Stenberg).

-Nykyinen kaupungintalo, ns. Junneliuksen talo valmistui 1895 (A. Krook) yksityispalatsiksi.

-Porin teatteri rakennettiin vuosina 1883-84 (J. E. Stenberg, sisustus C. Grabow). Muutama vuosi myöhemmin rakennusta jatkettiin Stenbergin suunnittelemana galleriaosalla.

-Raatihuoneen ja joen välissä sijaitseva pakkahuone valmistui 1858 (C.J. von Heideken, laajennus 1896 (G. Nyström). Se peruskorjattiin 1977-81 Porin Taidemuseon käyttöön (K. Gullinchen). Jokirannassa sijaitseva puinen rantamakasiini on vuodelta 1896 (G. Nyström).

64. Käppärän hautausmaa

Vuorineuvos F.A. Juselius rakennutti vuosina 1899-1902 oloisamme harvinaislaatuinen mausoleumin Käppärän hautausmaalle nuorena kuolleen Sigrid-tyttärensä muistoksi. Hiekkakivipintaisen, uusgoottilaisen rakennuksen suunnitteli arkkitehti Josef Stenbäck. Sisätilojen maatalouskoristelu on Akseli Gallen-Kallelan ja Pekka Halosen käsialaa. Freskot tuhoutuivat kuitenkin pian valmistumisensa jälkeen ja Jorma Gallen-Kallela maalasi ne uudelleen 1933-1939. Mausoleumin lähellä sijaitsevat vanha siunauskappeli vuodelta 1891 (J.B. Blomqvist) ja uudempi siunauskappeli vuodelta 1960 (K. Valli).

65. Koivisto, Kraftmanin härkätallit

Koiviston entisen kuninkaankartanon omisti 1700-luvulla professori Juhana Kraftman, aikansa huomattavimpia talousteoreetikoi- ta ja maatalouden kehittäjiä. Kraftmanin ajoilta ovat säilyneet mahtavat luonnonkiviset härkätalli ja navettarakennus. Härkätallin takana on Koiviston uudempi, tiilinen navettarakennus. Puistomaisella mäellä on joukko vanhoja aittoja.

66. Vanhakartanon kulttuurimaisema

Vanhakartanon vanhan rässi- ja säteritilan linnamainen päärakennus on rakennettu 1902-03 (U. Nyström) piirustusten mukaan. Kookkaat navetta- ja tallirakennukset ovat viime vuosisadan lopulta. Rakennusryhmää ympäröi laaja puisto.

67. Preiviikin kylä ja kulttuurimaisema

Preiviikin kylän rakennuskanta on vaihtelevan ikäistä. Vanhat maatilat sijoittuvat päätien tuntumaan. Pienet asuinrakennukset ovat sijoittuneet tiheästi rantaan vievän tien varteen.

Rannassa on kylän kalasatama, jossa on säilynyt vanhojakin verkkohuoneita ja verkkopuita. Julkista rakentamista kylässä edustavat vuosisadan alussa rakennetut seuratalo ja koulu.

68. Kuuminaisten kulttuurimaisema

Kuuminaisten tilan pääarakennus on vuodelta 1866. Nykyiseen asuunsa se muutettiin 1906 ja 1928. Tilan vanhimmat rakennukset, makasiini ja verkkohuone ovat 1700-luvulta. Lisäksi tilan rakennusryhmään kuuluvat ”mummupuali”, pakarirakennus sekä käytöstä jääneet ”puarit”: liha-, kala-, vaate- ja mankelipuarit. Kivinavetta on vuodelta 1893 ja talli vuodelta 1900. Puistomaisesti istutettuun pihaan johtaa pitkä koivukuja.

-Kuuminaisten tilan lähistöllä on edustava ryhmä vuosisadan vaihteen vauraita huvilarakennuksia. Joukossa on vanhoja torppia.

-Merenrannassa sijaitsevat Kuuminaisten niityt ovat maisemallisesti arvokkaat.

69. Pihlavan teollisuusympäristö ja huvila-alue

Vuonna 1875 perustetun Pihlavan höyrysahan ympärille on aikojen kuluessa syntynyt monipuolinen asuntoalue. Osa rakennuksista sijaitsee vapaamuotoisesti, uudempien muodostaessa yhtenäisiä kokonaisuuksia.

Halssin työväenasunnot samoin kuin Kaunismäen virkailijatalot on rakennettu 1920-luvulla. Johtajan asuintalo ja virkailijoiden ketjutalo ovat 1940-luvulta.

Pihlavan laaja huvila-alue on syntynyt jo 1850-luvulla ja on siten maamme vanhimpia laajissaan. Se on myös parhaiten säilyneitä varhaisen huvilakulttuurin edustajia. Huviloiden suunnittelijoina olivat mm. J. Basilier, T. Nordman, K. Lindahl ja J. Eklund.

70. Yyterin kartano

Yyterin kartanon puinen pääarakennus on vanhimmilta osiltaan 1700-luvulta. Nykyisen klassistisen asunsa se sai vasta 1920-luvulla. Tilan komeat tiilliset karjarakennukset ovat 1920-luvulta (Frosterus & Gripenberg). Pääarakennuksen ympärillä on vanha puisto.

71. Mäntyluodon Uniluoto

Uniluodon yhdyskunta on syntynyt tämän vuosisadan alussa Mäntyluodon talvisataman rakentamisen (1898-1901) yhteydessä. Niemi palstoitettiin säännöllisen suorakulmisiin tontteihin. Puset asuinrakennukset ovat valtaosaltaan 1900-luvun alusta. Rakennuksista edustavin on entinen Heinen huvila vuodelta 1900 (J. Nordstrand).

72. Reposaari

Reposaaren taajaväkinen yhdyskunta syntyi 1800-luvulla, kun Reposaarta ryhdyttiin käyttämään vientisatamana ja saarelle perustettiin höyrysaha 1873. Reposaaren säännöllinen ruutuasemakaava on vuodelta 1874. Yhtenäinen puinen rakennuskanta on pääasiassa viime vuosisadan jälkipuolelta ja tämän vuosisadan alusta. Satamapuiston varrella on Reposaaren hotelli, joka on rakennettu 1838.

-Reposaaren kuusikulmainen puukirkko ja kahdenkulmainen tapuli ovat vuodelta 1876.

-Reposaaren saha on rakennettu vuosisadan alussa. Saha-alueeseen liittyy puinen konttorirakennus sekä yhdeksän työväenasunnon yhtenäinen ryhmä.

-Apteekkari Robert Junneliuksen rakennuttama puuhuvila paloi 1990. Puistossa on romanttinen tekoraunio.

-Villa London on rakennettu 1892 pensionaatiksi.

73. Kellahden kulttuurimaisema

Kellahden Säteri ja Rustholli sijaitsevat lähellä toisiaan. Kellahden Säterin pääarakennuksen runko on vuodelta 1818. Rakennuksen nykyinen ulkoasu on peräisin 1860-luvulta (H: Gibson). Myös päärakennusta ympäröivä puistosommitelma, talousrakennus ja tiilinen karjasuoja ovat Gibsonin käsialaa. Rusthollin tiilinen, rapattu pääarakennus vuodelta 1864 (rkm. Malén). Pihapiirin toista sivua rajaa 1700-luvulla rakennettu punamullattu pirttirivi, jota vastapäätä on 1800-luvun alussa rakennettu luhtirivi. Kivinavetta on vuodelta 1858. Rusthollin pääarakennuksen ympärillä on vanha puisto. Kartanoiden kulttuurimaisemaan liittyy Kellahdenjoen alava niittymaisema.

74. Ahlaisten kirkonkylä (Alakylä) ja Ylikiylän kulttuurimaisema

Ahlaisten kirkonkylä on säilyttänyt erittäin hyvin perinteisen asunsa. Asutus jatkuu kirkonmäeltä toisaalta raitin varrella Ylikiylään ja Sandön suuntaan, toisaalta alas kalasataman suuntaan. Kalasatamassa on säilynyt joukko vanhoja rantahuoneita. Sataman vieressä on Vaaksholma eli Rantakaupunki, jonka tiheä asutus on pienimuotoista. Ylikiylän raitin varrella sijaitsee joukko edustavia rakennusryhmiä. Ylikiylän ja Alakylän eteläpuolella avautuu alava viljelymaisema.

-Ahlaisten puukirkko on rakennettu 1796. Ristikirkoksi se muutettiin 1908 (J. Stenbäck). Kirkon vieressä on puinen kellotapuli vuodelta 1834 (IK/C.L. Engel).

-Malmgårdin säteri- ja ratsutilan pääarakennus on vuodelta 1865 (rkm. Malén). Tiilinen karjarakennus on samanikäinen. Rakennusten ympärillä on vanha puisto. Raitin varrella sijaitseva makasiini on 1800-luvun alkupuolelta.

-Entinen kirkkoherranpappila on rakennettu vuonna 1865 (pastori Nordgren).

-Södergårdin tiilinen, valkoiseksi rapattu pääarakennus on vuodelta 1862 (rkm. Malén). Lehtevän pihan toisella sivulla on vaha pirttirakennus. Kivinavetta on vuodelta 1874.

-Myös Larsgårdin pääarakennus on 1860-luvulta.

-Kunnalliskodin puinen, jugendtyylinen pääarakennus on valmistunut tämän vuosisadan alkupuolella.

Rauma

76. Vanha Rauma

Vanha Rauma on Suomen laajin vanha puukaupunkialue, joka on säilynyt suurilta kaupunkialoilta. Katuverkosto on kehittynyt keskiajalta lähtien.

Rakennuskantaan kuuluu 1700-luvun rakennuksia, mutta enin osa puurakennuksista on kuitenkin pystytetty 1800-luvulla. Yksittäisistä kiinteistöistä ovat huomattavimpia keskiaikaisen kirkon ja vanhan raatihuoneen lisäksi Pinnala, Kirsti, Marela ja Naol. Keski-aikeisen Pyhän Kolminaisuuden kirkon rauniot ja kirkkomaa ovat Vanhan Rauman itäosassa.

Vanha Rauma on saanut suojeluasemakaavan 1981 ja joulukuussa 1991 se otettiin Unescon Maailmanperintöluetteloon.

-Pyhän Ristin keskiaikainen kivikirkko on rakennettu 1400-luvulla fransiskaani luostarin kirkoksi. Kaksilaivaiseen kirkkosaliin liittyy vää kuoria koristavat 1500-luvun alussa tehdyt kalkkimaalaukset, joiden aiheet liittyvät Mariakulttiin. Kirkon uusklassillinen torni valmistui 1816. Lehtevää kirkkomaata ympäröi kiviaita, jossa on vanhat porttirakennelmat.

-Kaksikerroksinen kivinen raatihuone rakennettiin 1776 (C.F. Schröder – J. Schytt). Barokkisipuliiin päättyvän tornin rakensi A. Wahlberg. Rakennus restauroitiin museokäyttöön 1976.

77. Seminaarialue

Rauman seminaari perustettiin 1896 ja sen rakennukset valmistuivat vuosina 1898-99 Jac. Ahrenbergin suunnitelman mukaan.

Seminaarin rakennuksissa toimii nykyisin Rauman opettajankoulutuslaitos.

78. Rauman rautatieasema

Rauma-Peipohja rautatie valmistui 1897 ja samalta vuodelta on myös Rauman asemarakennus. Rakennusta on lisätty 1910. Ratapihan pohjoispuolella on neljä vuosisadan vaihteessa rakennettua varastorakennusta.

Rauman mlk

79. Unajan kylä ja kulttuurimaisema

Unajan kylä on säilyttänyt poikkeuksellisen hyvin perinteisen luonteen. Parhaiten säilyneitä kylän rakennuksista ovat Takalan, Rantalan, Tupalan, Lähtelän, Pukkalan ja Helon rakennusryhmät. Mäenrinteessä oleva Takalan tila on rakennettu lähes umpipihan muotoon. Rantalan päärakennus on 1800-luvun alkupuolelta ja luhti 1850-luvulta. Unajan nuorisoseuran rakentama seuratalo on vuodelta 1912.

Unajan kaksiaukkoinen kivisilta on 1800-luvulta. Lähellä siltaa on ollut Unajan keskiaikainen satama. Kylän eteläpuolella mäkeä ylöspäin mentäessä asutus muuttuu pienijakoisemmaksi. Mäen laella oleva Unajan kansakoulu on vuodelta 1893.

Valtatie jakaa Unajan kulttuurimaiseman kahtia. Tien itäpuolella on Poutalan pitkä päärakennus.

80. Voiluodon ja Anttilan kylät ja kulttuurimaisema

Vierekkäiset Voiluodon ja Anttilan kylät ovat säilyttäneet hyvin perinteisen ilmeensä. Voiluodon kyläkeskuksessa on vanhaa rakennuskantaa Yrjälän, Hakunin ja Hallion tiloilla osan rakennuksista ollessa 1700-luvulta. Anttilan ja Voiluodon yhteinen kansakoulu on itsenäisyyden alkuvuosilta. Vanha yksiaukkoinen kivisilta johtaa Kaljasjoen yli.

Anttilan kylässä kyläkeskuksen muodostavat Väärän, Kollasen ja Gustafssonin talot. Vanhaa rakennuskantaa on myös Uusimaan, Köymärin, Seikolan ja Rauvolan tiloilla. Kylän laidassa muodostavat Impolan rakennukset tuulimyllyineen tasapainoisen kokonaisuuden. Kylän torppariasutuksesta ovat muistona Jalon ja Sandbergin torpat kyläraitin varrella.

81. Sorkan kylä ja kulttuurimaisema

Sorkan kylä on säilyttänyt erittäin hyvin perinteisen leimansa. Yhdessä erikoisen lehtokasvuston ja jylihien kallioiden kanssa vanhat rakennukset tekevät kylästä maisemallisesti nautittavan. Perinteistä rakennuskantaa on mm. Antikkalan, Juson, Nissilän ja Ala-Heinilän tiloilla sekä rantatien varrella. Sorkan alakoulu on rakennettu 1887 ja korjattu vuosina 1923 ja 1951.

Yläkoulu on rakennettu aivan vuosisadan alussa ja laajennettu 1917. Kylän muista rakennuksista mainittakoon vuosisadan alussa rakennettu huvilamainen Alppirinne, vanhat mäkitupalaisilat Mäkilä ja Tuomola.

Kodisjoki

30. Kodisjoen kirkonkylän kulttuurimaisema

Kodisjoen kirkonkylä on vaihtelevan, pienipiirteisen maiseman ympäröimä. Maisemakuvaa leimaavat monet paljaat kallionlaet ja niiden väliset peltoalueet. Viljelyalat ovat pieniä ja asutus haarautuu kirkolta eri suuntiin johtavien teiden varsille.

-Kodisjoen puukirkko on rakennettu vanhemman, 1778 rakennetun kirkon hirsistä 1906 (J.F. Lindegren). Kirkko sijaitsee vanhalla hautausmaalla. Kirkkoportin vieressä on vanha lainajvästön makasiini, jossa toimii kotiseutumuseo.

-Vanhaa talonpoikaisasutusta edustavat Mikolan, Yrjälän ja Kaupun tilat. Kärjämaella on vanha mamsellimylly.

-Kirkonkylässä on säilynyt edustavasti myös vanha käsityöläis- asutusta. Ristimäen sotamiehentorppa on viime vuosisadan

alkupuolelta ja seppä Grundströmin torppa lienee liki samanikäinen.

Siikainen

82. Siikaisten kirkko ympäristöineen

Siikaisten puinen, länsitornillinen ristikirkko on vuodelta 1889 (K.A. Reinius). Kirkko sijaitsee mäellä hautausmaan ympäröimänä. Portin vieressä on ilmeisesti kirkon ikäinen puinen ruumis- huone. Kirkkomaisemaan liittyy 1876 rakennettu kansakoulu, Anttilan rakennusryhmä, kirkkosilta ja sillan lähistöllä olevat rakennukset. Kokonaisuuteen kuuluu myös 1871 rakennettu pappila.

83. Leppijärven kylän kulttuurimaisema

Leppijärven kylässä on säilynyt joukko edustavia talonpoikaisia päärakennuksia, joille on ominaista kuistien ja vellikellojen koristeellisuus. Merkittävimpiä yksittäiskohteita ovat Isotalo, Hirsimäki ja Starck.

84. Vuorijärven kylä

Vuorijärven rannalla sijaitsee samanniminen pieni kylä. Alueen maastoerot ovat huomattavat. Ylhäällä mäellä on Ylisentalon rakennusryhmä, joka on rakennettu umpipihan muotoon. Alhaalla laaksossa ovat vierä vieressä Erkkilä ja Juhantalo (Alinentalo).

85. Leväsjoen kylä ja kulttuurimaisema

Leväsjokilaakson viljelykset mutkittavat vaihtelevasti kylän kohdalla. Kylässä on säilynyt erittäin paljon perinteistä rakennuskantaa mm. Ylisentalon, Vahatalon, Heikkilän, Lindin, Ala-Soinin ja Kruunarin tiloilla. Päärakennuksista useimmat ovat viime vuosisadan loppupuolelta. Kylän keskustassa on ryhmä vanhoja kaupparakennuksia. Kyläkeskuksen länsipäässä on vuosisadan alussa rakennettu Leväsjoen rukoushuone.

86. Otamon kylä

Otamon kylässä on perinteistä rakennuskantaa mm. Vanhatalon, Juhalan ja Mikkolan tiloilla. Juhalan tasapainoinen rakennusryhmä on vuodelta 1905. Vanhatalon edustava päärakennus ja talousrakennukset ovat viime vuosisadan jälkipuoliskolta. Pihaan johtaa lehtipuukuja.

Säkylä

87. Säkylän kirkko ympäristöineen

Säkylän puinen, lounaissuomalaisista tyyppiä oleva pitkäkirkko valmistui 1776 (A. Piimänen – M. Piimänen). Runko- huoneeseen liittyy kiinteästi tapulimainen, sipulipäätteinen torni. Kirkko sijaitsee vanhan hautausmaan keskellä. Lähellä sijaitseva pappilan päärakennus on vuodelta 1921. Kirkon vieressä on tiheään asuttu Katinhännän alue, jonka asutus koostui jo 1700-luvulla pääasias- sa käsityöläisistä ja mäkitupalaisista. Kirkkoaukion laidassa on kunnostettu tuulimylly.

Pyhäjärven rannalla sijaitsee Säkylän museoalue, jonne on siirretty torpan päärakennus, aitta, savusauna, mäkitupalaisasutus sekä vuonna 1833 rakennettu suuri lainajvästön makasiini.

88. Pyhäjärven ja Köyliönjärven välinen kulttuurimaisema

Pyhäjärven ja Köyliönjärven välinen viljelymaisema on eräs Satakunnan laajimmista avoimista peltomaisemista, jonka avaruutta lisää maaston tasaisuus. Kohde jatkuu yhtenäisenä Köyliön puolella.

89. Pyhän Henrikintie

Keskiajan vilkkain pyhiinvaelluspolku Pyhän Henrikintie johti Nousiaisista Yläneen kautta Säkylään ja edelleen Köyliön Kaanpäähän.

90. Korven kylän kulttuurimaisema

Korven kylässä on säilynyt perinteistä rakennuskantaa mm. Rekon, Antin ja Mäkelän tiloilla. Mainittakoon, että Antintalon umpikartano siirrettiin aikoinaan Seurasaareen juuri Korven kylästä. Alinen Mylly on museomyllynä. Kylän pienimuotoiset peltoalat sijaitsevat jokivarressa.

Ulvila

91. Kokemäenjoen kulttuurimaisema

Kokemäenjoen suisto sijaitsi keskiajalla Ulvilassa ja paikka oli Kokemäen ohella seudun merkittävin kauppakeskus. Kaupunkioikeudet Ulvila sai 1365, mutta menetti ne 1558 kun kaupunki siirrettiin nykyisen Porin paikalle. Keskiaikainen kaupunginpaikka sijaitsee nykyisen Isokartanon pelloilla. Kauppapaikan ensimmäinen kirkko sijaitsi Liikistössä.

-Liikistön kirkkosuunnitelman rautetta päätettiin piispa Bengtin määräyksestä n. vuonna 1332 pystyttää kirkko uudelle paikalle. Punertavasta kivistä rakennettu kirkko oli varhaisimmassa asussaan ilmeisesti tynnyriholvattu, yksilaivainen hallikirkko, johon pohjoisivulla liittyi sakaristo. Vuonna 1429 raivonneen tulipalon jälkeen kirkkoa jatkettiin itään pari metriä.

Vuoden 1480 tienoilla runkokuone sai kolmitraveisen, kahdeksan pilasterin kannattaman holvauksen, jo on tyypiltään ainutlaatuisen Suomessa.

Myös tiilestä muurattu päätykoristelu palautuneen 1480-luvun vaiheeseen.

Kirkon länsipuolella olevan kellotapulin alaosa on vuodelta 1757. Tapuli uusittiin 1862 (G.T. Chiewitz). Tällöin vanha sipulikulpi vaihtui terävään huippuun. Sekä kirkko että tapuli ovat paanulla katettuja.

-Trumetarin puinen päärakennus on viime vuosisadan puolivälissä. Tältä ajalta on myös koristeellinen viistokulmainen pääkuisti.

-Saaren kartano on entinen upseerin puustelli, jonka kaksikerroksinen puinen päärakennus on vuodelta 1805.

Aurora Karamzin syntyi Saaren kartanossa 1808. Rakennusta ympäröi vanha puisto.

-Gammelgårdin kirkkoherranpappilan puinen päärakennus on vuodelta 1894. Puistomaisen pihapiirin tuntumassa sijaitseva punakivinen karjarakennus on viime vuosisadan lopulta. Pihasta johtaa koivukuja nykyisen kirkon suuntaan.

-Kirkon vieressä sijaitseva kappalaisen pappila Lutiska rakennettiin 1802. Sen nykyinen vuoraus on viime vuosisadan lopulta.

-Kirkkojuovan varrella sijaitsevan Isokartanon ratsutilan kaksikerroksisen, pohjalaistyypisen päärakennuksen runko on ilmeisesti 1700-luvun lopulta. Nykyisen asunsa talo sai 1800-luvun puolivälissä. Kivinen karjakartano on vuodelta 1911. Lisäksi rakennusryhmään kuuluu vanhoja luhti- ja aittarakennuksia.

-Liikistön muinaisessa saarella on sijainnut hautausmaa ja jo 1200-luvun alkupuolella rakennettu puukirkko. Maastossa on havaittavissa myös aloitetun kirkon perustukset.

92. Harjunpäänjoen kulttuurimaisema

Harjunpään kylän kallioilta avautuvat näymät laajalti Harjunpäänjoen ja Kokemäenjoen rantapelloille. Maisemakokonaisuus jatkuu yhtenäisenä Sunniemen taakse yhtyen siellä Suosmeren kulttuurimaisemaan ja toisaalta Kuorilan ja Kaasmarkan kylän pelloille.

-Sunniemen puistomaisessa kartanoympäristössä on vanha päärakennus 1800-luvun alkupuolelta ja uudempi päärakennus vuodelta 1888.

-Suosmeren pieni kylä on säilyttänyt harvinaisen hyvin sarkajaan aikaisen ryhmäkylän luonteen. Kylän päärakennukset sijaitsevat

harjanteella vierä vieressä. Kleemolan päärakennus on viime vuosisadan puolivälissä, Käyrän vuodelta 1903 ja Sunivan 1850-luvulta. Lisäksi kylässä sijaitsee toinen kleemolan talo, Ala-Tuorilan ja Holkerin päärakennukset sekä joukko vanhoja karjaja talousrakennuksia. Kylän länsipuolella avautuu viljelymaisema, jota halkoo keskiajalta periytynyt maantie.

-Kaasmarkan kylällä on monipuolinen elinkeinohistoria. Vanhasta myllyperinteestä muistuttaa viime vuosisadan keskivaiheilla rakennettu ns. Keskinen mylly. Kaasmarkan villankehruu- ja kangastehdas perustettiin 1863. Harjunpäänjoen varrella on säilynyt paljon jälkiä teollisesta toiminnasta. Tehtaanmaella sijaitsee verkatehtaan entinen päärakennus vuodelta 1870 sekä joitakin työväen asuintupia. Valtaosa työväestä asui joen toisella puolen Fatiporissa, jonka rakennuskanta on vielä tänäänkin pienimuotoista ja tiheään rakennettua. Kaasmarkan julkisia rakennuksia ovat ent. kansakoulu vuodelta 1898, rukoushuone vuodelta 1906, VPK:n talo vuodelta 1907 ja työväenyhdistyksen talo vuodelta 1911. Harjunpäänjoen ylittävä yksiholvinen kivisilta on vuodelta 1860.

Kullaa

36. Kullaan kirkonkylän (Koskin kylän) kulttuurimaisema

Kullaan kirkonkylä sijaitsee harjuselänteellä, jonka itäpuolella avautuu suojaisa viljelty laakso. Joutsijoen rannalla on jälkiä vanhasta mylly- ja uittoperinteestä.

Kullaan länsitornillinen puukirkko on rakennettu 1766-67 (T. Ravonius). Nykyiseen asunsa se korjattiin 1879-80 (C.J. von Heideken). Kirkon vieressä on vanha lainajyvämakasiini, jossa on nykyisin kotiseutumuseon kokoelmat. Kirkonmäen ulkomuseoalueelle on siirretty tyypillinen viime vuosisadan asuinrakennus, kaksi aittaa, riipi ja paja. Kirkkomaisemaan liittyy lisäksi 1910 rakennettu yksiholvinen kivisilta sekä vuosisadan vaihteessa rakennettu pappilan päärakennus.

37. Leineperin ruukinalue ja kulttuurimaisema

Leineperin I. Fredriksforsin 1771 perustettu rautaruukki on maamme parhaiten säilyneitä ruukkikokonaisuuksia. Ns. multa-hirsirakenteisen masuunin alaosa rakennettiin 1826 ja yläosa korotettiin 1861. Masuunin vieressä on kolmiaukkoisen kiviholvisilta ilmeisesti vuodelta 1860. Samalta ajalta on myös joen etelärannalla sijaitsevan kankirautapajan punatiilinen osa. Rakennusta on laajennettu vuonna 1883 kuonatiilillä osalla.

Leineperin puiston ympäröimä päärakennus on 1860-luvulta. Samalta ajalta on myös säännöllisen ruukinkadun varrelle sijoitettu kymmenen työväenasunnon ryhmä sekä savirakenteinen yhteisleipomorakennus, nk. savipakari. Joen pohjoispuolella on masuunin lisäksi tiilinen, valkeaksi rapattu viljamakasiini, joka on rakennettu 1824 (IK). Sen lähellä on pehtoorin asuinrakennus noin vuodelta 1915 sekä kauempaan pääosin kuonatiilinen tallirakennus ja sikala 1860-luvulta. Leineperin entinen kansakoulu on rakennettu 1888.

Leineperin ruukinalue on ollut laajojen entistämisen- ja kunnostustoimien kohteena 1980-luvun lopulta lähtien.

Vampula

223. Vampulan kirkon maisema

Loimijoen rannalla sijaitseva Vampulan puukirkko on rakennettu 1894 (H. Rancken). Muodoltaan seon päätytornillinen ristikirkko. Kirkkoa ympäröi vanha hautausmaa. Lähitöllä on aiempien puukirkkojen paikat sekä Loimijoen kotiseutumuseon alue.